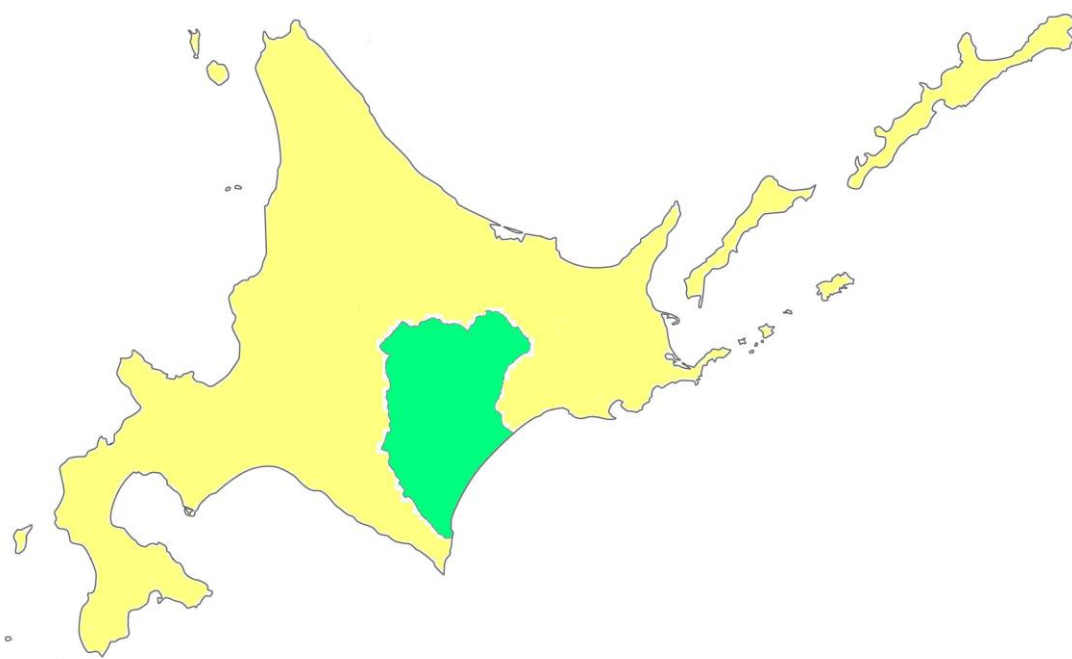


とがち経済情報

令和6年2月発行

(令和5年10~12月)



財務省 北海道財務局
帯広財務事務所



URL <https://lfb.mof.go.jp/hokkaido/obihiro/>
希望ある未来へ 地域と歩む 北海道財務局

目 次

| | ページ |
|-------------------------------|-----|
| 十勝経済の北海道経済に占める位置 | 1 |
| 主要経済指標（前年同月比等）の動向 | 2 |
| と か ち 経 済 の 概 況 | 3 |
| 1. 生 乳 生 産 | 4 |
| 2. 公 共 事 業 | 5 |
| 3. 住 宅 建 設 | 6 |
| 4. 個 人 消 費 | 7 |
| 5. 雇 用 情 勢 | 8 |
| 6. 観 光 | 9 |
| 7. 金 融 | 10 |
| 8. 企 業 倒 産 | 11 |
| 企業・関係団体の生の声..... | 12 |

【利用上の注意】

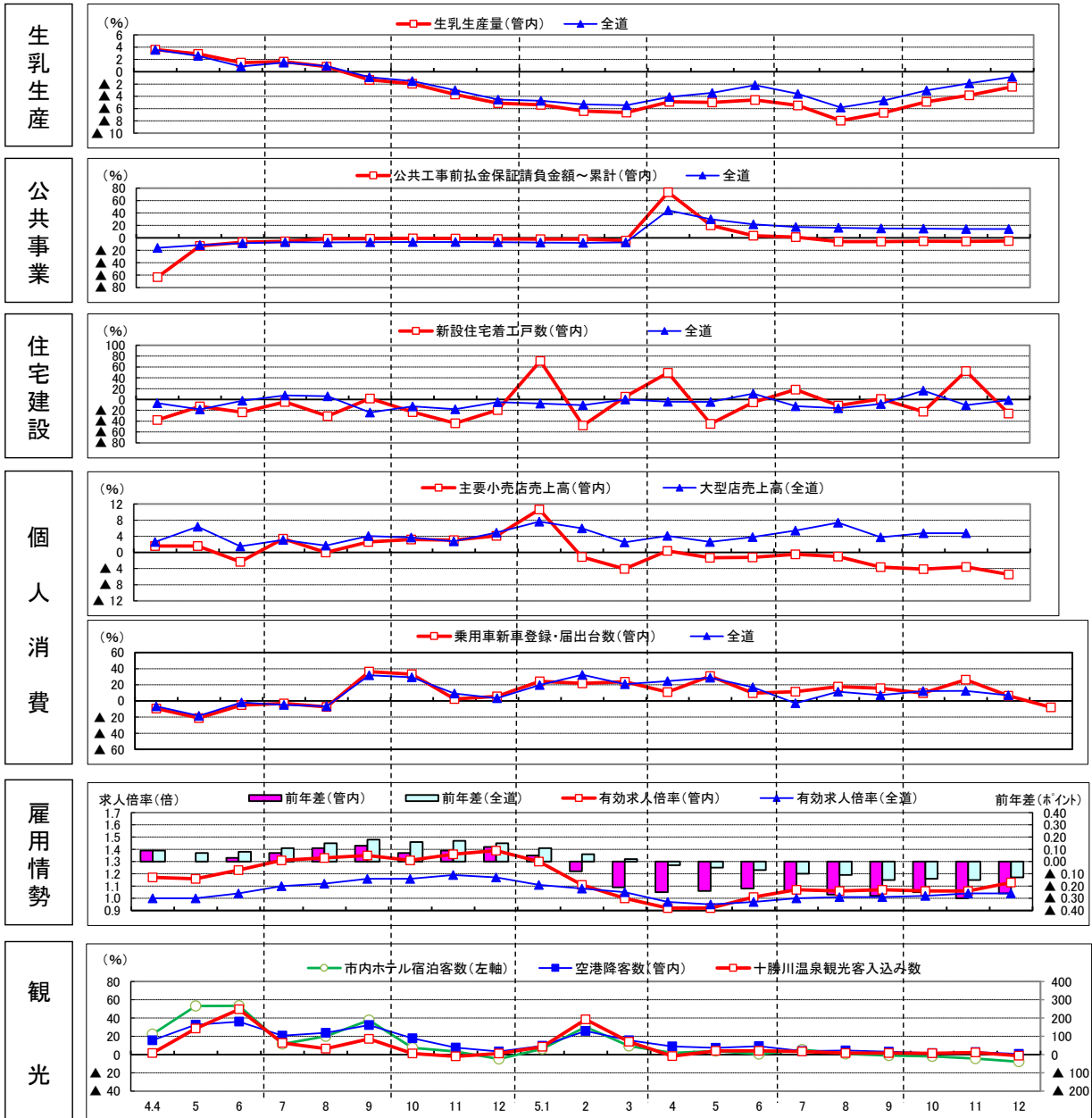
- 数字の単位未満は原則として四捨五入しているため、総数と内訳の計が一致しない場合がある。
- 公表数値は、推計方法の変更等により、過去に遡って改訂される場合がある。
- 符号の用法は次のとおりである。
「0」～単位未満 「－」～該当数値なし 「p」～速報数値 「r」～改定数値

十勝経済の北海道経済に占める位置

| 区 分 | 単位 | 十勝管内 | 全 道 | 全道比 | 摘 要 |
|--------------|-------------------|----------------|------------------|--------------|---|
| 1. 面積・人口 | | | | | |
| ・ 面 積 | km ² | <u>10,832</u> | <u>83,421</u> | 13.0% | 国土地理院(5.10.1) 住民基本台帳(5.12末) |
| ・ 人 口 | 人 | <u>325,205</u> | <u>5,094,487</u> | 6.4% | |
| ・ 人 口 密 度 | 人/km ² | <u>30.0</u> | <u>61.1</u> | — | |
| 2. 経 済 構 造 | | | | | |
| ・ 就 業 者 数 | 人 | 159,851 | 2,347,270 | 6.8% | } 国勢調査(令和2年) |
| 第一次産業 | 人 | 22,932 | 156,298 | 14.7% | |
| 第二次産業 | 人 | 26,455 | 387,947 | 6.8% | |
| 第三次産業 | 人 | 104,628 | 1,738,586 | 6.0% | |
| ・ 事 業 所 数 | 事業所 | 15,741 | 216,124 | 7.3% | 経済センサスー活動調査確報(令和3年) |
| 3. 農 業 | | | | | |
| ・ 農家(販売農家)戸数 | 戸 | 4,830 | 32,232 | 15.0% | } 農林業センサス 農林業経営体調査(2020年確定値) 北海道農林水産統計年報(令和4年) } 十勝畜産統計(令和4年) 農林水産省・十勝総合振興局(令和4年度集計) 農林水産統計(令和4年) 十勝総合振興局(令和4年農協取扱高) |
| ・ 耕 地 面 積 | ha | 254,600 | 1,141,000 | 22.3% | |
| ・ 一戸当り耕地面積 | 〃 | 52.7 | 35.4 | — | |
| ・ 乳用牛飼育戸数 | 戸 | 1,165 | 5,560 | 21.0% | |
| ・ 乳用牛飼育頭数 | 頭 | 247,154 | 846,100 | 29.2% | |
| ・ 一戸当り乳用牛頭数 | 〃 | 212 | 152 | — | |
| ・ 肉用牛飼育戸数 | 戸 | 603 | 2,240 | 26.9% | |
| ・ 肉用牛飼育頭数 | 頭 | 236,110 | 553,300 | 42.7% | |
| ・ 一戸当り肉用牛頭数 | 〃 | 392 | 247 | — | |
| ・ 生 乳 生 産 量 | 百トン | 13,049 | 42,536 | 30.7% | |
| ・ 農 業 産 出 額 | 億円 | <u>3,494</u> | <u>12,919</u> | <u>27.0%</u> | |
| 耕 種 | 〃 | <u>1,330</u> | <u>5,384</u> | <u>24.7%</u> | |
| 畜 産 | 〃 | <u>2,164</u> | <u>7,535</u> | <u>28.7%</u> | |
| 4. 林 業 | | | | | |
| ・ 森 林 面 積 | ha | 689,146 | 5,535,121 | 12.5% | 北海道林業統計(4.4.1) |
| ・ 森 林 蓄 積 量 | 千m ³ | 124,666 | 853,165 | 14.6% | |
| 5. 漁 業 | | | | | |
| ・ 海面漁業漁獲量 | 百トン | <u>921</u> | <u>11,509</u> | <u>8.0%</u> | 北海道水産現勢(令和4年:属地統計) |
| ・ 漁業生産額 | 億円 | <u>79</u> | <u>3,182</u> | <u>2.5%</u> | |
| 6. 工 業 | | | | | |
| ・ 製造事業所数 | 事業所 | 496 | 6,425 | 7.7% | 経済構造実態調査 製造業事業所調査(2022年) |
| ・ 製造従業者数 | 人 | 12,902 | 165,004 | 7.8% | |
| ・ 製造品出荷額等 | 億円 | 5,311 | 61,293 | 8.7% | |
| 7. 金 融 | | | | | |
| ・ 預 金 | 億円 | 16,707 | 372,401 | — | 銀行、信用金庫、信用組合の計(5.3末) 銀行の全道分はゆうちょ銀行を含む |
| ・ 貸 出 金 | 〃 | 8,620 | 160,596 | — | |
| 8. 地 方 財 政 | | | | | |
| ・ 歳 入 | 億円 | <u>2,691</u> | <u>38,785</u> | <u>6.9%</u> | 市町村普通会計決算(令和4年度) |
| ・ 歳 出 | 〃 | <u>2,609</u> | <u>37,970</u> | <u>6.9%</u> | |

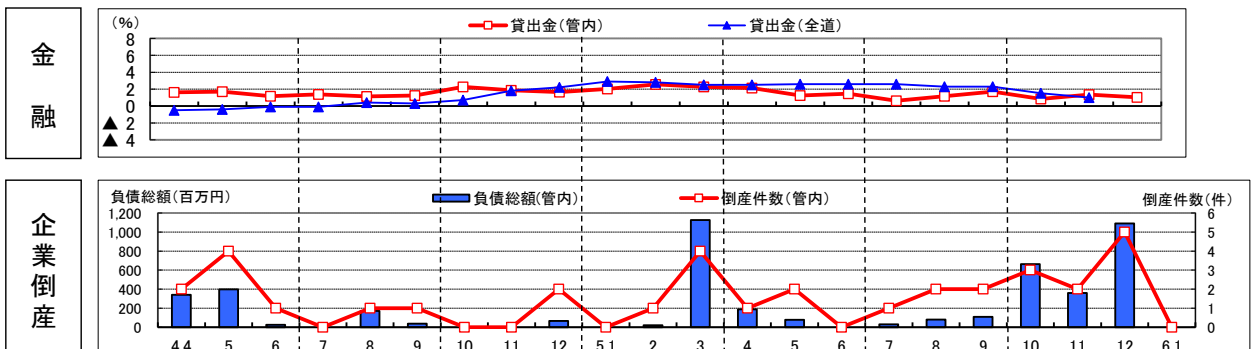
※下線は更新箇所

主要経済指標(前年同月比等)の動向



| | 4年4~6月期 | 4年7~9月期 | 4年10~12月期 | 5年1~3月期 | 5年4~6月期 | 5年7~9月期 | 5年10~12月期 |
|------|------------------------|----------|-----------------------|-----------------------|--------------|--------------|--------------|
| 総括判断 | 一部に弱さがみられるものの、持ち直しつつある | 持ち直しつつある | 持ち直しに向けたテンポが緩やかになっている | 持ち直しに向けたテンポが緩やかになっている | 緩やかに持ち直しつつある | 緩やかに持ち直しつつある | 緩やかに持ち直しつつある |
| 前回比較 | → | → | ↘ | → | ↗ | → | → |

【参考】



【 と か ち 経 済 の 概 況 】

管内経済は、緩やかに持ち直しつつある。

【総括判断】

雇用情勢は、有効求人倍率が前年を大幅に下回っているほか、生乳生産量、公共事業、住宅建設は、前年を下回っている。

一方で、個人消費や観光は、一部に弱さがみられるものの、緩やかに持ち直している。

このように管内経済は、緩やかに持ち直しつつある。

【先行き】

先行きについては、所得環境が改善する下で、各種政策の効果もあって、持ち直しの動きが続くことが期待される。ただし、物価上昇、金融資本市場の変動等の影響に十分注意する必要がある。

【総括判断の前回比較】

| 項 目 | 前回 5年7月～9月 | 今回 5年10月～12月 | 前回比較 |
|------|---------------|-----------------|------|
| 総括判断 | 緩やかに持ち直しつつある | 緩やかに持ち直しつつある | ⇒ |

【各項目の判断】

| 項 目 | 前回 5年7月～9月 | 今回 5年10月～12月 | 前回比較 |
|------|-------------------------------|-------------------------------|------|
| 生乳生産 | 前年同期を大幅に下回る | 前年同期を下回る | ↗ |
| 公共事業 | 前年度累計を下回る | 前年度累計を下回る | ⇒ |
| 住宅建設 | 前年同期を上回る | 前年同期を下回る | ↘ |
| 個人消費 | 一部に弱さがみられるものの、 緩やかに持ち直している | 一部に弱さがみられるものの、 緩やかに持ち直している | ⇒ |
| 雇用情勢 | 有効求人倍率は前年を大幅に 下回る | 有効求人倍率は前年を大幅に 下回る | ⇒ |
| 観 光 | 緩やかに持ち直している | 緩やかに持ち直している | ⇒ |

【参 考】

| | | |
|------|--------------|------------|
| 金 融 | 貸出金残高は前年を上回る | 貸出金残高は前年並み |
| 企業倒産 | 前年同期を上回る | 前年同期を上回る |

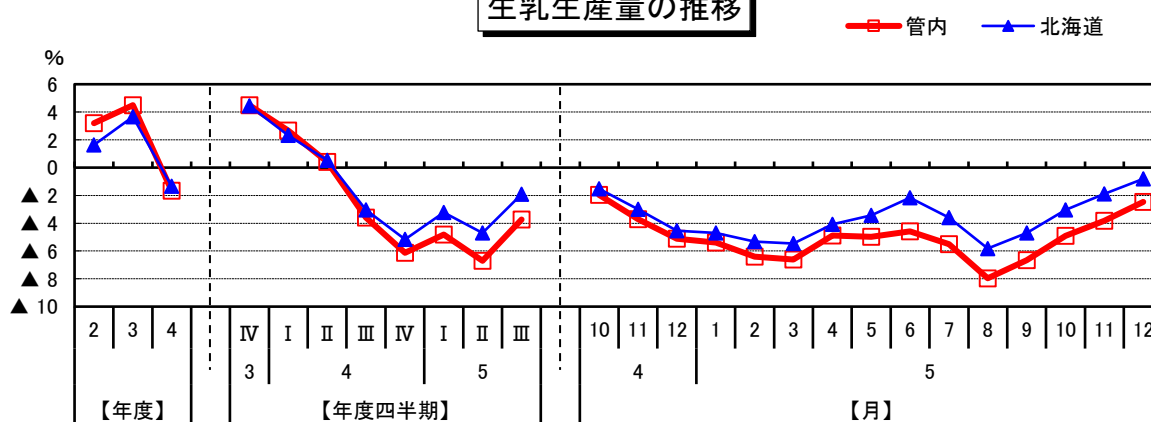
1. 生乳生産…前年同期を下回る

生乳生産量は、前年同期を下回っている。

生乳生産量 (単位:t、%)

| 年 月 | 生産量 | 前年比 |
|----------|-----------|-------|
| | | |
| 2年度 | 1,269,819 | 3.2 |
| 3年度 | 1,326,869 | 4.5 |
| 4年度 | 1,304,861 | ▲ 1.7 |
| 4. 10～12 | 317,702 | ▲ 3.6 |
| 5. 1～3 | 311,248 | ▲ 6.1 |
| 4～6 | 326,044 | ▲ 4.8 |
| 7～9 | 311,038 | ▲ 6.7 |
| 10～12 | 305,831 | ▲ 3.7 |
| 5. 7 | 108,270 | ▲ 5.5 |
| 8 | 103,375 | ▲ 8.0 |
| 9 | 99,393 | ▲ 6.7 |
| 10 | 102,756 | ▲ 4.9 |
| 11 | 99,295 | ▲ 3.8 |
| 12 | 103,780 | ▲ 2.5 |

生乳生産量の推移



<資料：農林水産省、十勝総合振興局>

2. 公共事業…前年度累計を下回る

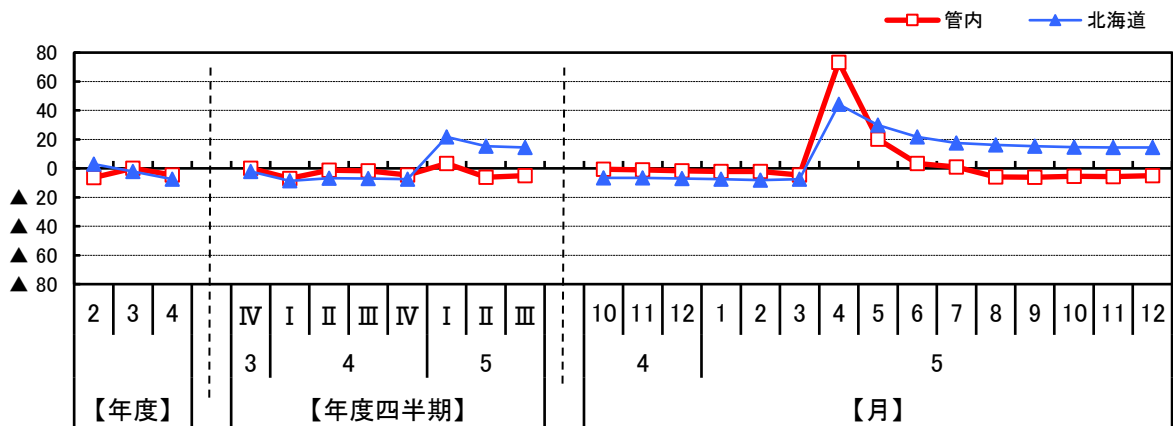
公共事業を前払金保証請負金額でみると、治山・治水、学校・病院等で減少したことから、前年度累計を下回っている。

前払金保証請負金額

(単位:百万円、%)

| 年月 | 月間 | 前年比 | 累計 | 前年比 |
|----------|--------|--------|--------|-------|
| 2年度 | | | 65,425 | ▲ 6.3 |
| 3年度 | | | 65,398 | ▲ 0.0 |
| 4年度 | | | 62,452 | ▲ 4.5 |
| 4. 10~12 | 4,443 | ▲ 4.6 | 56,807 | ▲ 1.6 |
| 5. 1~3 | 5,645 | ▲ 26.3 | 62,452 | ▲ 4.5 |
| 4~6 | 34,496 | 3.3 | 34,496 | 3.3 |
| 7~9 | 14,673 | ▲ 22.6 | 49,169 | ▲ 6.1 |
| 10~12 | 4,844 | 9.0 | 54,013 | ▲ 4.9 |
| 5. 7 | 7,680 | ▲ 8.0 | 42,176 | 1.0 |
| 8 | 3,621 | ▲ 47.7 | 45,797 | ▲ 5.9 |
| 9 | 3,372 | ▲ 8.7 | 49,169 | ▲ 6.1 |
| 10 | 2,671 | 9.7 | 51,840 | ▲ 5.4 |
| 11 | 1,395 | ▲ 12.2 | 53,235 | ▲ 5.6 |
| 12 | 778 | 84.8 | 54,013 | ▲ 4.9 |

公共工事前払金保証請負金額推移(前年度累計比)



<資料:北海道建設業信用保証株>

3. 住宅建設…前年同期を下回る

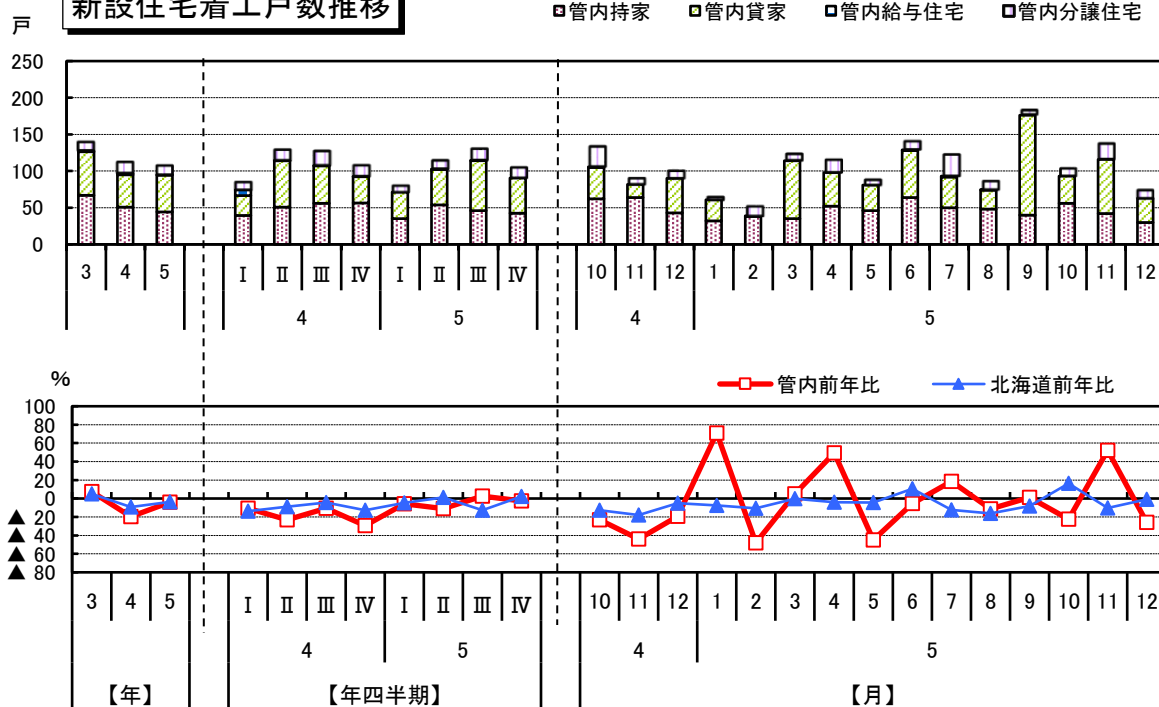
住宅建設を新設住宅着工戸数でみると、貸家は前年を上回ったものの、持家等が前年を下回ったことから、全体では前年同期を下回っている。

新設住宅着工戸数(帯広市+3町)

(単位:戸、%)

| 年月 | 合計 | | 持家 | | 貸家 | | 給与住宅 | | 分譲住宅 | |
|----------|-------|--------|-----|--------|-----|---------|------|--------|------|---------|
| | 前年比 | 前年比 | 前年比 | 前年比 | 前年比 | 前年比 | 前年比 | 前年比 | 前年比 | |
| 3年 | 1,668 | ▲ 7.4 | 802 | ▲ 13.6 | 714 | ▲ 3.8 | 15 | ▲ 6.3 | 137 | ▲ 4.2 |
| 4年 | 1,343 | ▲ 19.5 | 608 | ▲ 24.2 | 532 | ▲ 25.5 | 27 | 80.0 | 176 | ▲ 28.5 |
| 5年 | 1,287 | ▲ 4.2 | 533 | ▲ 12.3 | 602 | ▲ 13.2 | 3 | ▲ 88.9 | 149 | ▲ 15.3 |
| 4. 10~12 | 323 | ▲ 29.3 | 169 | ▲ 19.1 | 108 | ▲ 49.1 | 1 | 全増 | 45 | ▲ 25.0 |
| 5. 1~3 | 240 | ▲ 5.9 | 105 | ▲ 11.0 | 109 | ▲ 34.6 | - | 全減 | 26 | ▲ 18.8 |
| 4~6 | 343 | ▲ 10.9 | 162 | ▲ 5.9 | 145 | ▲ 23.3 | 1 | 0.0 | 35 | ▲ 16.7 |
| 7~9 | 390 | ▲ 2.6 | 138 | ▲ 17.9 | 204 | ▲ 32.5 | 2 | 100.0 | 46 | ▲ 19.3 |
| 10~12 | 314 | ▲ 2.8 | 128 | ▲ 24.3 | 144 | ▲ 33.3 | - | 全減 | 42 | ▲ 6.7 |
| 5. 7 | 122 | ▲ 18.4 | 50 | ▲ 16.7 | 42 | 68.0 | 1 | 全増 | 29 | ▲ 61.1 |
| 8 | 86 | ▲ 11.3 | 48 | ▲ 5.9 | 26 | 8.3 | 1 | 全増 | 11 | ▲ 50.0 |
| 9 | 182 | ▲ 1.1 | 40 | ▲ 29.8 | 136 | ▲ 29.5 | - | 全減 | 6 | ▲ 64.7 |
| 10 | 103 | ▲ 22.6 | 56 | ▲ 9.7 | 37 | ▲ 14.0 | - | 全減 | 10 | ▲ 63.0 |
| 11 | 137 | ▲ 52.2 | 42 | ▲ 34.4 | 74 | ▲ 311.1 | - | - | 21 | ▲ 162.5 |
| 12 | 74 | ▲ 26.0 | 30 | ▲ 30.2 | 33 | ▲ 29.8 | - | - | 11 | ▲ 10.0 |

新設住宅着工戸数推移



(注) 年、四半期の戸数は月平均。

<資料: 国土交通省、音更町、幕別町、芽室町>

4. 個人消費…一部に弱さがみられるものの、緩やかに持ち直している

主要小売店売上高は、飲食料品は前年並みであるものの、衣料品が前年を大幅に下回っていることから、全体では前年同期を大幅に下回っている。

乗用車販売（新車登録・届出台数）は、前年を上回っている。

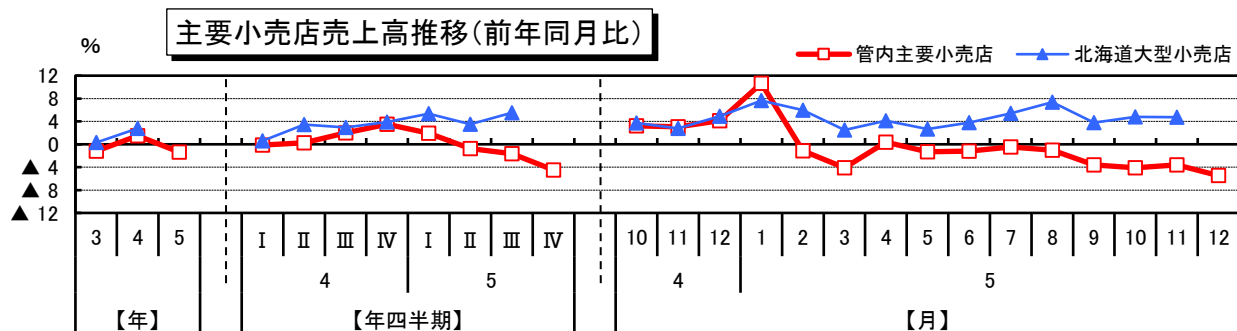
このように、個人消費は一部に弱さがみられるものの、緩やかに持ち直している。

個人消費

(単位: 台、%)

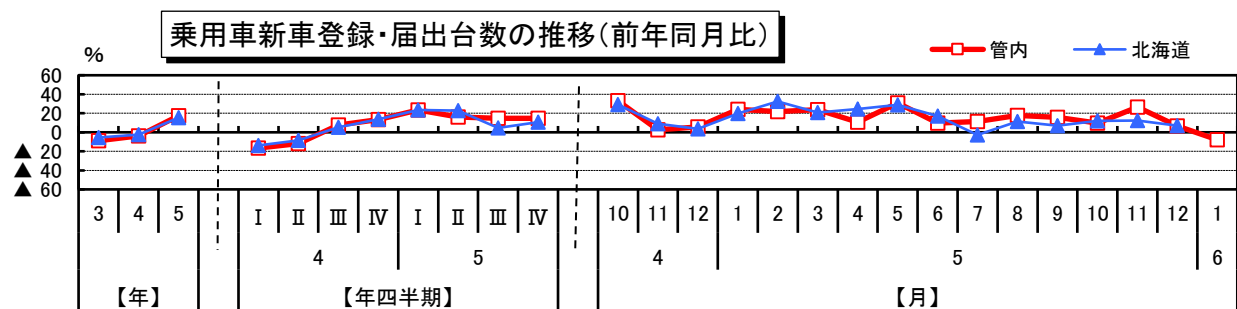
| 年月 | 主要小売店売上高 | | | 乗用車新車登録・届出台数 | | | | | | | | |
|----------|----------|-------|--------|--------------|-------|-------|-------|-------|--------|-------|--------|--|
| | 前年比 | | | 計 | | 普通 | | 小型 | | 軽 | | |
| | 合計 | 飲食料品 | 衣料品 | 台 | 前年比 | 台 | 前年比 | 台 | 前年比 | 台 | 前年比 | |
| 3年 | ▲ 1.2 | ▲ 0.8 | ▲ 0.7 | 8,893 | ▲ 8.8 | 3,263 | 0.4 | 2,427 | ▲ 18.9 | 3,203 | ▲ 8.7 | |
| 4年 | 1.5 | 1.8 | 4.5 | 8,548 | ▲ 3.9 | 3,116 | ▲ 4.5 | 2,315 | ▲ 4.6 | 3,117 | ▲ 2.7 | |
| 5年 | ▲ 1.4 | 1.9 | ▲ 18.9 | 10,039 | 17.4 | 4,277 | 37.3 | 2,446 | 5.7 | 3,316 | 6.4 | |
| 4. 10~12 | 3.5 | 4.3 | 5.0 | 2,033 | 13.3 | 736 | 11.5 | 546 | 15.4 | 751 | 13.4 | |
| 5. 1~3 | 1.9 | 2.7 | 3.3 | 2,957 | 23.4 | 1,348 | 56.2 | 666 | 1.4 | 943 | 7.5 | |
| 4~6 | ▲ 0.7 | 2.6 | ▲ 18.1 | 2,297 | 16.1 | 955 | 44.3 | 616 | 2.2 | 726 | 1.8 | |
| 7~9 | ▲ 1.7 | 2.2 | ▲ 25.5 | 2,456 | 14.8 | 977 | 14.3 | 637 | 25.1 | 842 | 8.5 | |
| 10~12 | ▲ 4.5 | 0.3 | ▲ 31.5 | 2,329 | 14.6 | 997 | 35.5 | 527 | ▲ 3.5 | 805 | 7.2 | |
| 5. 7 | ▲ 0.5 | 2.4 | ▲ 20.4 | 805 | 11.3 | 350 | 17.8 | 212 | 22.5 | 243 | ▲ 4.0 | |
| 8 | ▲ 1.0 | 2.3 | ▲ 24.6 | 678 | 17.7 | 259 | 19.4 | 167 | 22.8 | 252 | 13.0 | |
| 9 | ▲ 3.6 | 1.8 | ▲ 31.8 | 973 | 15.7 | 368 | 7.9 | 258 | 29.0 | 347 | 15.7 | |
| 10 | ▲ 4.1 | 2.1 | ▲ 35.7 | 838 | 9.7 | 348 | 30.8 | 199 | ▲ 1.5 | 291 | ▲ 1.7 | |
| 11 | ▲ 3.6 | ▲ 0.5 | ▲ 25.4 | 887 | 26.4 | 382 | 61.2 | 206 | 6.2 | 299 | 10.3 | |
| 12 | ▲ 5.5 | ▲ 0.5 | ▲ 32.7 | 604 | 6.5 | 267 | 14.6 | 122 | ▲ 18.7 | 215 | 16.8 | |
| 6. 1 | | | | 721 | ▲ 7.9 | 309 | ▲ 4.9 | 165 | ▲ 5.2 | 247 | ▲ 13.0 | |

(注) 主要小売店売上高について、令和5年2月以降対象先が1社減、令和5年8月以降対象先が1社減となったため、以前の数値とは連続性がない。



(注) 管内は主要小売店。北海道は百貨店と大型スーパーの合計（全店ベース）で、直近月は速報値。

<資料：北海道経済産業局、管内主要小売店>



<資料：(一社)日本自動車販売協会連合会、(一社)全国軽自動車協会連合会、帯広自動車販売店協会>

5. 雇用情勢…有効求人倍率は前年を大幅に下回る

雇用情勢（パートを含む常用）をみると、月間有効求職者数が前年を上回り、月間有効求人数が前年を大幅に下回ったことから、有効求人倍率は前年を大幅に下回っている。

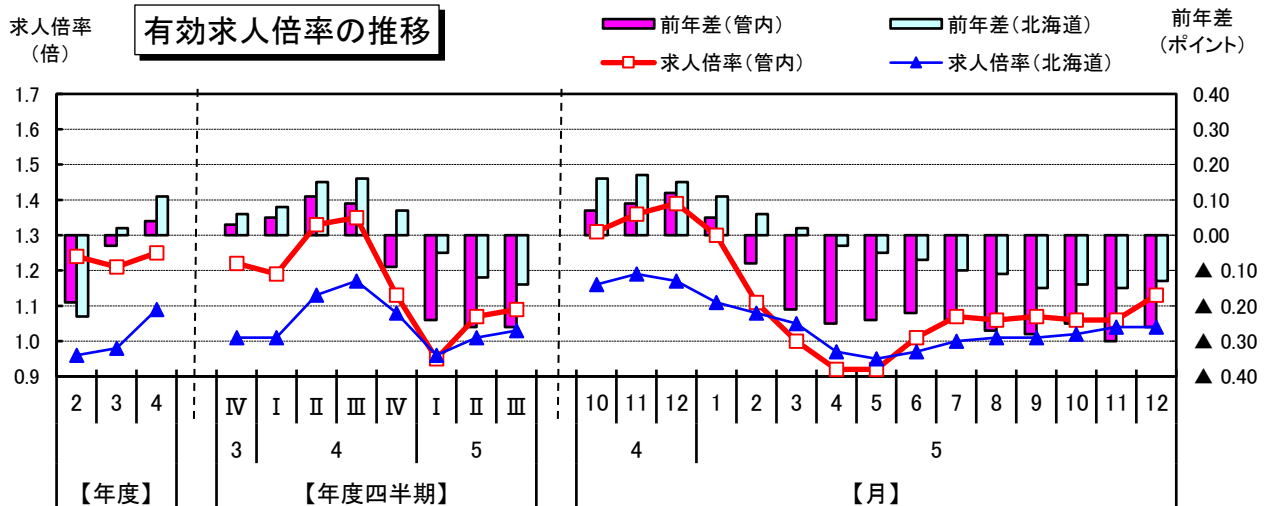
新規求人数は前年を大幅に下回っている。業種別にみると、建設業、卸売・小売業等で減少している。

職業紹介状況

(単位：人、%、倍、ポイント)

| 年 月 | 一般（パートを含む常用） | | | | | | | | | | | | | 新規高卒者就職内定状況 | |
|----------|--------------|-------|--------|-------|-------|-------|--------|----------|--------|---------|------|--------|-------|-------------|-----|
| | 新規求職申込件数 | | 新規求人数 | | | うちパート | | 月間有効求職者数 | | 月間有効求人数 | | 有効求人倍率 | | (内定率) | 前年差 |
| | | 前年比 | | 前年比 | | 前年比 | | 前年比 | | 前年比 | | 前年差 | | | |
| 2年度 | 11,007 | ▲10.5 | 24,163 | ▲8.2 | 7,276 | ▲13.2 | 54,296 | 4.2 | 67,165 | ▲10.1 | 1.24 | ▲0.19 | 99.7 | 0.6 | |
| 3年度 | 11,462 | 4.1 | 24,998 | 3.5 | 7,072 | ▲2.8 | 58,207 | 7.2 | 70,422 | 4.8 | 1.21 | ▲0.03 | 100.0 | 0.3 | |
| 4年度 | 12,249 | 6.9 | 26,037 | 4.2 | 7,275 | 2.9 | 60,263 | 3.5 | 75,145 | 6.7 | 1.25 | 0.04 | 99.8 | ▲0.2 | |
| 4. 10～12 | 2,541 | 1.1 | 6,455 | 5.2 | 1,686 | 0.0 | 14,142 | 1.3 | 19,101 | 8.6 | 1.35 | 0.09 | 95.0 | ▲2.6 | |
| 5. 1～3 | 3,509 | 10.0 | 5,936 | ▲11.1 | 1,798 | ▲6.4 | 14,930 | 0.8 | 16,860 | ▲6.5 | 1.13 | ▲0.09 | 99.8 | ▲0.2 | |
| 4～6 | 3,587 | 0.5 | 5,791 | ▲15.3 | 1,688 | ▲13.4 | 16,771 | 2.6 | 15,944 | ▲17.8 | 0.95 | ▲0.24 | - | - | |
| 7～9 | 2,665 | 1.3 | 5,566 | ▲18.2 | 1,654 | ▲10.2 | 15,330 | 3.3 | 16,383 | ▲17.2 | 1.07 | ▲0.26 | 45.0 | ▲0.4 | |
| 10～12 | 2,605 | 2.5 | 5,614 | ▲13.0 | 1,542 | ▲8.5 | 14,789 | 4.6 | 16,053 | ▲16.0 | 1.09 | ▲0.26 | 87.4 | ▲7.5 | |
| 5. 7 | 885 | 1.3 | 1,837 | ▲19.8 | 523 | ▲5.4 | 5,149 | 2.6 | 5,512 | ▲16.3 | 1.07 | ▲0.24 | - | - | |
| 8 | 914 | 0.8 | 1,794 | ▲16.2 | 551 | ▲6.9 | 5,114 | 3.1 | 5,433 | ▲17.9 | 1.06 | ▲0.27 | - | - | |
| 9 | 866 | 1.9 | 1,935 | ▲18.6 | 580 | ▲16.7 | 5,067 | 4.2 | 5,438 | ▲17.3 | 1.07 | ▲0.28 | 45.0 | ▲0.4 | |
| 10 | 991 | ▲4.8 | 1,870 | ▲17.8 | 582 | ▲6.1 | 5,065 | 3.5 | 5,391 | ▲15.9 | 1.06 | ▲0.25 | 69.8 | ▲0.4 | |
| 11 | 874 | 11.2 | 1,695 | ▲20.0 | 449 | ▲13.8 | 4,982 | 4.7 | 5,280 | ▲18.4 | 1.06 | ▲0.30 | 80.2 | ▲2.9 | |
| 12 | 740 | 3.6 | 2,049 | ▲0.6 | 511 | ▲6.2 | 4,742 | 5.7 | 5,382 | ▲13.5 | 1.13 | ▲0.26 | 87.4 | ▲7.5 | |

(注) 新規高卒者就職内定状況の年度欄は各3月末の計数、四半期欄は各期末の計数。



<資料：帯広公共職業安定所>

6. 観光・・・緩やかに持ち直している

市内ホテル宿泊客数は前年を下回っているものの、空港降客数、十勝川温泉観光客入込み数は前年を上回っており、緩やかに持ち直している。

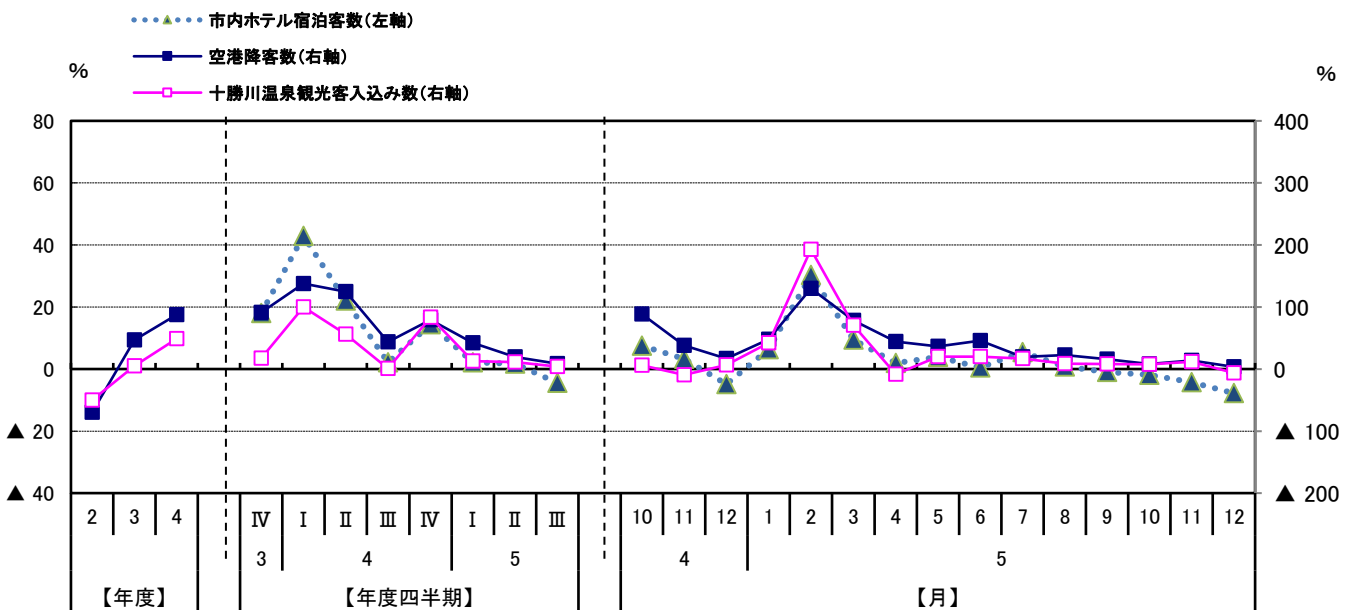
観光

(単位：人、%)

| 年 月 | 帯広空港利用状況(降客数) | | | | | | 十勝川温泉観光客入込み数(宿泊客等) | | | | 市内ホテル 宿泊客数 前年比 |
|----------|---------------|--------|---------|--------|-------|-------|--------------------|--------|---------|--------|----------------------|
| | 合 計 | 前年比 | 定期便 | | 不定期便 | | 合 計 | 前年比 | 宿 泊 客 | | |
| | | | 前年比 | 前年比 | 前年比 | 前年比 | | | 前年比 | 前年比 | |
| 2年度 | 100,416 | ▲ 69.9 | 100,416 | ▲ 69.8 | - | 全減 | 160,684 | ▲ 50.1 | 149,709 | ▲ 51.2 | / |
| 3年度 | 147,373 | 46.8 | 146,836 | 46.2 | 537 | 全増 | 168,717 | 5.0 | 152,545 | 1.9 | |
| 4年度 | 276,139 | 87.4 | 274,534 | 87.0 | 1,605 | 198.9 | 250,860 | 48.7 | 233,640 | 53.2 | |
| 4. 10~12 | 72,345 | 43.7 | 71,730 | 43.3 | 615 | 111.3 | 62,275 | 0.9 | 57,588 | 2.4 | |
| 5. 1~3 | 68,188 | 79.2 | 68,188 | 79.2 | - | - | 65,196 | 83.6 | 61,573 | 93.1 | 14.4 |
| 4~6 | 78,304 | 42.2 | 78,304 | 43.3 | - | 全減 | 60,445 | 12.7 | 56,693 | 13.7 | 2.1 |
| 7~9 | 96,352 | 19.6 | 95,578 | 19.5 | 774 | 41.5 | 77,507 | 11.1 | 72,208 | 11.7 | 1.7 |
| 10~12 | 78,451 | 8.4 | 78,451 | 9.4 | - | 全減 | 64,846 | 4.1 | 60,526 | 5.1 | ▲ 4.5 |
| 5. 7 | 30,130 | 19.6 | 30,130 | 19.6 | - | - | 26,721 | 16.9 | 25,475 | 19.1 | 5.4 |
| 8 | 37,290 | 22.6 | 36,516 | 22.2 | 774 | 41.5 | 27,573 | 8.4 | 26,263 | 9.8 | 0.8 |
| 9 | 28,932 | 16.1 | 28,932 | 16.1 | - | - | 23,213 | 8.2 | 20,470 | 6.0 | ▲ 1.0 |
| 10 | 28,850 | 8.0 | 28,850 | 10.6 | - | 全減 | 24,055 | 7.6 | 22,187 | 14.4 | ▲ 1.9 |
| 11 | 25,225 | 14.0 | 25,225 | 14.0 | - | - | 20,972 | 11.6 | 19,998 | 11.6 | ▲ 4.3 |
| 12 | 24,376 | 3.7 | 24,376 | 3.7 | - | - | 19,819 | ▲ 6.1 | 18,341 | ▲ 9.5 | ▲ 7.8 |

(注) 十勝川温泉観光客入込み数について令和3年4月以降対象先が1社減となったため、以前の数値とは連続性がない。

空港降客数及び十勝川温泉観光客入込み数,市内ホテル宿泊客数



<資料：北海道エアポート(株) 帯広空港事業所、音更町（主要旅館5社）、日本銀行釧路支店帯広事務所>

7. 金融…貸出金残高は前年並み

金融機関の貸出金残高(銀行・信用金庫・信用組合ベース)をみると、個人向けは前年を上回っているものの、事業者向けは前年並みとなっていることから、全体では前年並みとなっている。

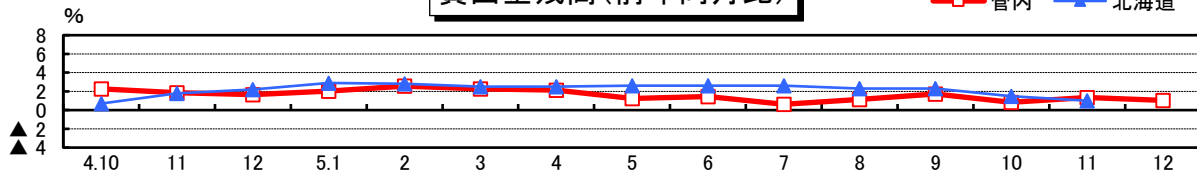
金融

(単位:百万円、%)

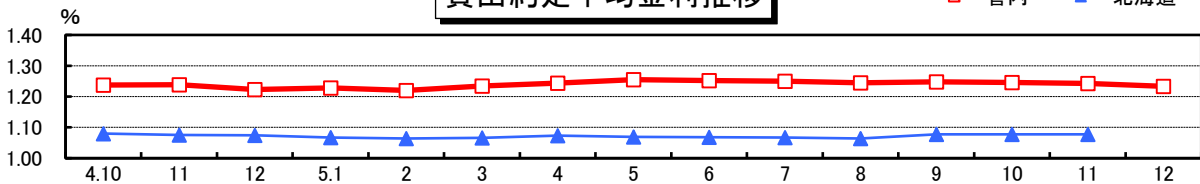
| 年月 | 貸出金残高 | | 事業者向け貸出 | | | | | | 個人 | | 地方公共団体 | |
|-------|---------|------|---------|------|---------|-----|---------|------|---------|-----|--------|------|
| | | 前年比 | | 前年比 | 設備 | 前年比 | 運転 | 前年比 | | 前年比 | | 前年比 |
| 2.12末 | 849,465 | 10.3 | 515,473 | 15.3 | 190,687 | 4.9 | 324,786 | 22.5 | 262,391 | 3.4 | 71,598 | 2.6 |
| 3.12末 | 859,950 | 1.2 | 518,500 | 0.6 | 193,971 | 1.7 | 324,529 | ▲0.1 | 270,893 | 3.2 | 70,547 | ▲1.5 |
| 4.12末 | 874,180 | 1.7 | 524,299 | 1.1 | 199,217 | 2.7 | 325,082 | 0.2 | 278,637 | 2.9 | 71,239 | 1.0 |
| 5.7末 | 844,724 | 0.6 | 488,028 | 0.1 | 201,640 | 3.6 | 286,388 | ▲2.3 | 281,404 | 2.5 | 75,287 | ▲2.5 |
| 8末 | 850,162 | 1.2 | 492,894 | 0.9 | 201,691 | 2.7 | 291,203 | ▲0.2 | 282,379 | 2.7 | 74,882 | ▲3.0 |
| 9末 | 859,727 | 1.7 | 504,086 | 1.4 | 207,074 | 5.0 | 297,012 | ▲0.9 | 283,751 | 2.8 | 71,888 | ▲0.7 |
| 10末 | 860,641 | 0.8 | 506,409 | 0.4 | 207,353 | 5.0 | 299,056 | ▲2.6 | 283,998 | 2.7 | 70,230 | ▲2.9 |
| 11末 | 867,202 | 1.4 | 512,359 | 1.2 | 208,357 | 5.1 | 304,002 | ▲1.3 | 284,733 | 2.4 | 70,105 | ▲1.7 |
| 12末 | 883,155 | 1.0 | 527,599 | 0.6 | 209,630 | 5.2 | 317,969 | ▲2.2 | 285,019 | 2.3 | 70,531 | ▲1.0 |

| 年月 | 預金残高 | | 要求払 | | 定期性 | | 貸出約定平均金利 |
|-------|-----------|------|-----------|------|---------|------|----------|
| | | 前年比 | | 前年比 | | 前年比 | |
| 2.12末 | 1,628,795 | 12.0 | 1,095,592 | 19.5 | 529,426 | ▲0.9 | 1.254 |
| 3.12末 | 1,688,789 | 3.7 | 1,162,684 | 6.1 | 523,087 | ▲1.2 | 1.239 |
| 4.12末 | 1,725,972 | 2.2 | 1,209,649 | 4.0 | 513,383 | ▲1.9 | 1.223 |
| 5.7末 | 1,709,550 | 0.0 | 1,200,983 | 1.2 | 505,851 | ▲2.8 | 1.250 |
| 8末 | 1,711,709 | 0.7 | 1,206,257 | 2.2 | 502,960 | ▲2.8 | 1.245 |
| 9末 | 1,713,734 | 1.3 | 1,206,642 | 3.2 | 504,172 | ▲3.0 | 1.248 |
| 10末 | 1,717,324 | 0.6 | 1,213,306 | 2.3 | 501,503 | ▲3.2 | 1.246 |
| 11末 | 1,707,966 | ▲0.2 | 1,202,361 | 0.9 | 502,872 | ▲2.7 | 1.243 |
| 12末 | 1,732,461 | 0.4 | 1,233,547 | 2.0 | 496,390 | ▲3.3 | 1.233 |

貸出金残高(前年同月比)



貸出約定平均金利推移



(注1) グラフは、管内・北海道とも銀行・信用金庫・信用組合ベース。

(注2) 「貸出約定平均金利」の基礎データには、制度融資に関する金利データが含まれており、地方公共団体から受け取る利子補給分について、算定可能な限り、これを含めている。

<資料:北海道財務局、帯広財務事務所>

8. 企業倒産・・・前年同期を上回る

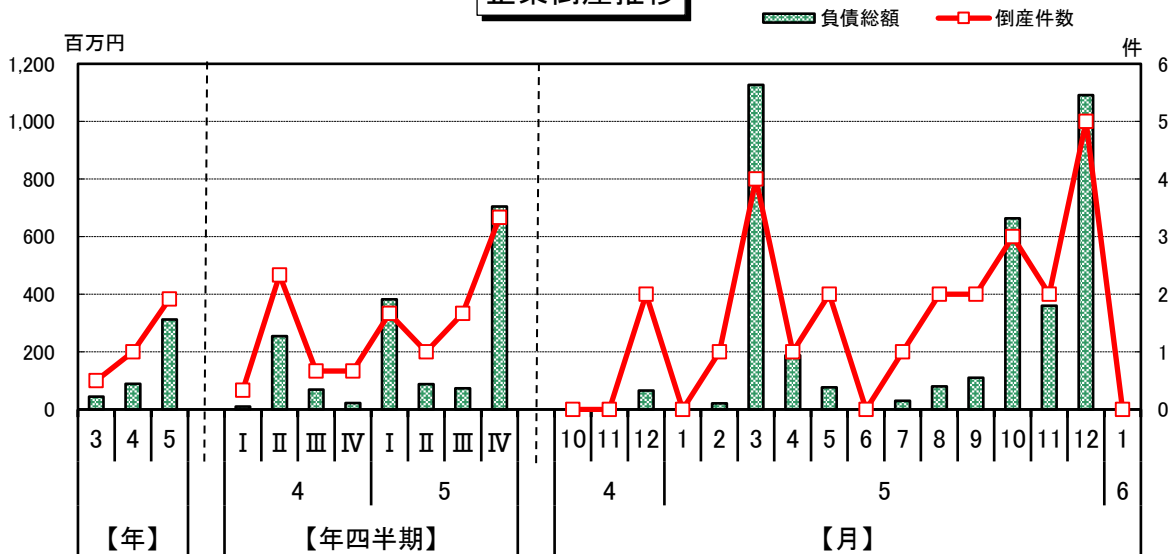
企業倒産は、件数、負債総額ともに前年同期を上回っている。

企業倒産(負債総額1千万円以上)

(単位:件、百万円、%)

| 年月 | 件数 | | 建設業 | 製造業 | 卸・小売業 | 運輸・通信業 | サービス業 | その他 | 負債総額 | |
|----------|----|--------|-----|-----|-------|--------|-------|-----|-------|---------|
| | | 前年比 | | | | | | | | 前年比 |
| 3年 | 6 | ▲ 50.0 | - | 3 | - | - | 2 | 1 | 539 | ▲ 70.4 |
| 4年 | 12 | 100.0 | 3 | 1 | - | 2 | 4 | 2 | 1,069 | 98.3 |
| 5年 | 23 | 91.7 | 2 | 4 | 6 | - | 9 | 2 | 3,748 | 250.6 |
| 4. 10~12 | 2 | 全増 | - | 1 | - | - | 1 | - | 66 | 全増 |
| 5. 1~3 | 5 | 400.0 | - | - | 2 | - | 3 | - | 1,148 | 3,726.7 |
| 4~6 | 3 | ▲ 57.1 | - | 1 | - | - | 2 | - | 265 | ▲ 65.4 |
| 7~9 | 5 | 150.0 | - | 2 | 1 | - | 2 | - | 220 | 5.8 |
| 10~12 | 10 | 400.0 | 2 | 1 | 3 | - | 2 | 2 | 2,115 | 3,104.5 |
| 5. 7 | 1 | 全増 | - | - | 1 | - | - | - | 30 | 全増 |
| 8 | 2 | 100.0 | - | - | - | - | 2 | - | 80 | ▲ 52.9 |
| 9 | 2 | 100.0 | - | 2 | - | - | 1 | - | 110 | 189.5 |
| 10 | 3 | 全増 | - | - | 1 | - | 1 | 1 | 664 | 全増 |
| 11 | 2 | 全増 | 1 | - | - | - | 1 | - | 360 | 全増 |
| 12 | 5 | 150.0 | 1 | 1 | 2 | - | - | 1 | 1,091 | 1,553.0 |
| 6. 1 | - | - | - | - | - | - | - | - | - | - |

企業倒産推移



(注) 年、四半期は月平均。

<資料: (株)東京商工リサーチ>

【個人消費】

・消費者の節約志向は続いており、チラシなどを比較して安い店舗を選んでいると思われるが、クリスマスや年末年始などのイベントのときは少し贅沢をし、日常的に必要なものは節約するなどの傾向がみられる。

(食料品スーパー)

・時短需要で冷凍食品やインスタント食品のほか、弁当などの惣菜も好調である。(食料品スーパー)

・衣料品はブランド品が好調であるほか、10月以降気温が下がって秋冬衣料が伸長した。(大型小売店)

・コロナの5類移行により鞆などの旅行関連商品のほか、化粧品が伸長している。(大型小売店)

・エアコンの販売が好調で、昨年の猛暑の影響で今年の夏に向けた設置需要があったほか、子ども部屋や寝室への設置など2台目として購入する人も増えている。(家電量販店)

・昨年末の省令改正に伴う大幅値引き規制導入前の駆け込み需要により、スマートフォンが伸長している。

(家電量販店)

・半導体不足が回復し、納期が短くなってきており、納車待ち期間が一部人気車種を除いて2~3か月と通常に戻ったほか、受注残となっていた車両の登録が進んだ。(一般社団法人)

・新型車の発売が少ないことに加え、ガソリン代が高騰していることや、物価高により車両本体の価格が20~30万円上昇しているため、消費マインドは落ちてきており、足元の受注が厳しい状況。(一般社団法人)

【観光】

・海外から新千歳空港への到着便の増加により外国人観光客が増加したが、宿泊助成がないため国内客は減少した。(観光協会)

・新型コロナウイルスの流行が落ち着き、人の動きが活発になった。(その他サービス業)

【住宅建設】

・土地と建物の価格が依然として高く、持家の需要は減少しており、モデルハウスの来場者も減少している。

(建設業)

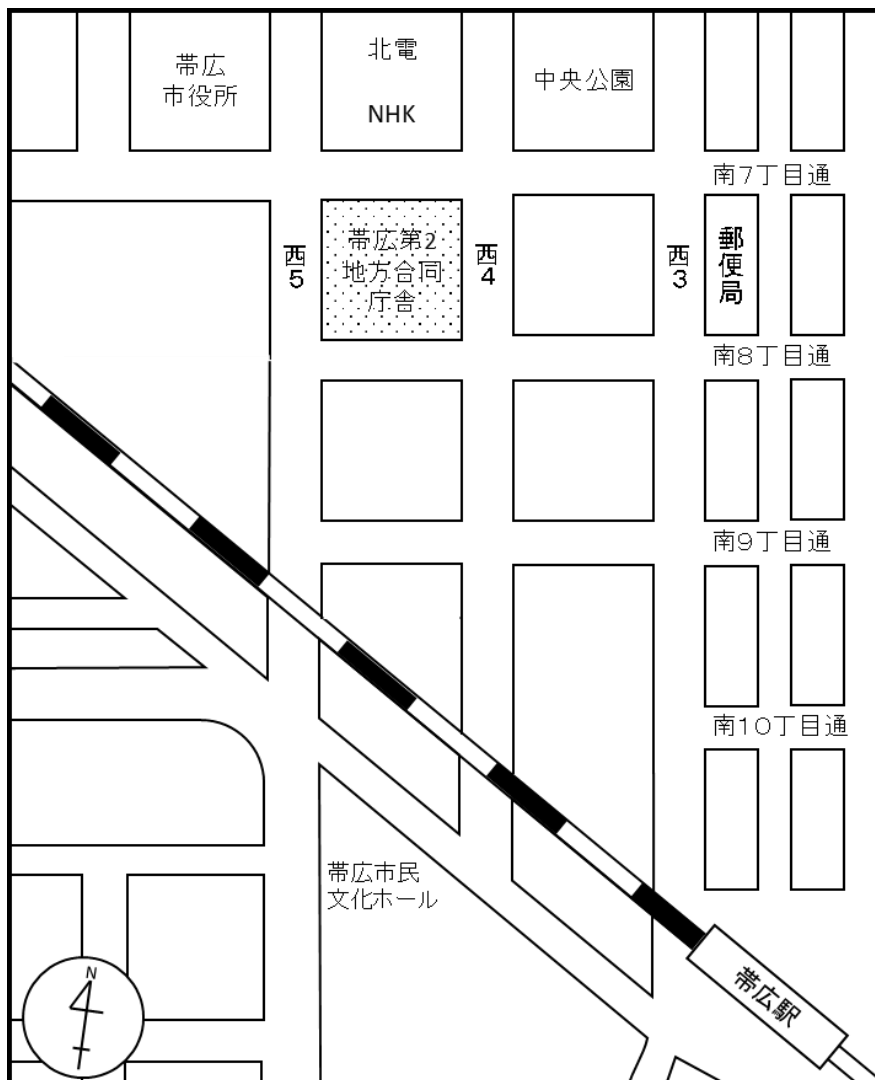
・最近の金利の動向から、消費者にも住宅ローン金利上昇への警戒感がみられる。(建設業)

【雇用】

・人手不足ではあるが、物価高騰により企業側において求人を出し控えていたことが新規求人数の減少要因の一つである。(公的機関)

・慢性的に人手不足である。特に、調理スタッフや、清掃スタッフで人が足りなくなりやすい。(宿泊業)

本誌に関するご意見、ご要望はお気軽に
下記までお寄せ下さい。



帯広財務事務所 財務課

〒080-0015

帯広市西5条南8丁目

帯広第2地方合同庁舎

TEL 0155(25)6381

ご意見・ご要望はこちらへお寄せ下さい。

<https://lfb.mof.go.jp/hokkaido/mailform/hokkaido.php>