



山形県内経済情勢報告

令和6年1月

財務省東北財務局山形財務事務所

県内経済情勢報告の調査方法の概略

◆調査対象・期間

前回（令和5年10月25日発表）以降に公表された指標と、今回判断（1月）までのヒアリング情報

◆資料の分析とヒアリング調査

①各種指標を網羅した資料・計数分析

当局で直接調査している法人企業景気予測調査（回答企業89社）に加え、各関係機関が調査公表している各種の調査指標を詳細に分析。

②県内企業へのヒアリング調査実施

各調査項目すべてにおいて広範かつ深度あるヒアリング調査を実施。

県内企業からの協力を得て状況を聴取。

対象は主要企業のみならず中堅・中小企業にも実施。

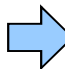
上記により定量面・定性面を併せて分析し、経済情勢を立体的に判断。

なお、本報告の設備投資、企業収益、企業の景況感については、令和5年12月11日に公表した「法人企業景気予測調査（令和5年10—12月期）」の結果を活用しており、計数や判断コメントは12月に発表した内容と同じである。

東北財務局 山形財務事務所

1. 総論

【総括判断】「県内経済は、緩やかに持ち直している」

項目	前回（5年10月判断）	今回（6年1月判断）	前回比較
総括判断	緩やかに持ち直している	緩やかに持ち直している	

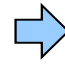
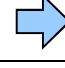

（注）6年1月判断は、前回5年10月判断以降、足下の状況までを含めた期間で判断している。

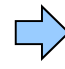

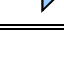
（判断の要点）

個人消費は、百貨店・スーパー販売額等が前年を上回っていることから、持ち直している。生産活動は、電子部品・デバイスの生産状況が堅調であるものの、汎用・生産用・業務用機械が低調となっていることから、横ばいの状況にある。雇用情勢は、有効求人倍率が低下しており、持ち直しのテンポが緩やかになっている。

【各項目の判断】

項目	前回（5年10月判断）	今回（6年1月判断）	前回比較
----	-------------	------------	------

個人消費	持ち直している	持ち直している	
生産活動	横ばいの状況にある	横ばいの状況にある	
雇用情勢	持ち直しのテンポが緩やかになっている	持ち直しのテンポが緩やかになっている	

設備投資	5年度は減少見込み	5年度は減少見込み	
企業収益	5年度は増益見込み	5年度は増益見込み	
企業の景況感	「上昇」超に転じている	「下降」超に転じている	
住宅建設	前年を下回っている	前年を下回っている	
公共事業	前年度を下回っている	前年度を下回っている	

【先行き】

先行きについては、所得環境が改善する下で、各種政策の効果もあって、景気が持ち直していくことが期待される。ただし、海外景気の下振れが景気を下押しするリスクとなっている。また、物価上昇、中東地域をめぐる情勢、金融資本市場の変動等の影響に十分注意する必要がある。さらに、令和6年能登半島地震の経済に与える影響に十分留意する必要がある。

2. 各論

■ 個人消費 「持ち直している」

百貨店・スーパー販売額は、総菜や日配食品が堅調となっていることから、前年を上回っている。コンビニエンスストア販売額は、米飯類やカウンターフーズが堅調となっているものの、店舗数の減少もあること等から横ばいとなっている。ドラッグストア販売額は、化粧品が好調となっていることから、前年を上回っている。ホームセンター販売額は、木材・資材が低調となっていることから、前年を下回っている。乗用車販売は、納車状況が回復傾向にあることから、前年を上回っている。家電販売は、携帯電話やエアコンが好調となっている。旅行は、国内旅行が好調である。

(主なヒアリング結果)

- 総菜や日配食品の売上げが堅調であることに加え、クリスマス、年末年始関連商品は好調だった。(スーパー)
- 消費者の低価格志向はみられるが、コラボ商品のスイーツやカウンターフーズ等の新商品への購買意欲は底堅く、売上高は堅調に推移している。(コンビニエンスストア)
- 食品や日用品に対する節約志向がみられる一方で、化粧品は高価格帯商品の売上げも堅調であり、メリハリのある消費行動がみられている。(ドラッグストア)
- 外資材が低調であることに加え、例年に比較して気温の低下が遅れたことから、秋冬物商材の動きが鈍化している。(ホームセンター)
- 部品の調達難は改善し、納車状況は回復傾向にあることから、受注残の解消が進んでいる。(自動車販売)
- エアコン等は好調であるものの、目的の商品、予算を決めて店頭へ足を運ぶ顧客が多く、慎重さが感じられる。(家電量販店)
- コロナ禍明けの「リベンジ消費」がみられ、旅行者は価格よりも行先や内容を重視する傾向にあることから、国内旅行の取扱額、取扱人員ともに増加している。(旅行代理店)
- 本格的な冬の観光シーズンを迎え、インバウンド客等が増加していることから売上高が伸びている。(専門店)

■ 生産活動 「横ばいの状況にある」

電子部品・デバイス、自動車向け、スマートフォン向けがともに堅調となっている。汎用・生産用・業務用機械は、設備投資需要の落ち着きから生産用機械を中心に低調となっている。食料品は、総菜製品の生産が減少していることから低調となっている。

(主なヒアリング結果)

- スマートフォン向けは海外需要から生産量が増加している。中国の電気自動車向けは減少しているが、欧米向けを中心に自動車向けの生産量は全体として堅調である。(電子部品・デバイス)
- 半導体製造関連装置は半導体需要が踊り場にきており、低調が続いている。また、中国景気の冷え込みから設備投資に消極的な企業が多く、FA(ファクトリーオートメーション)装置の生産も減少している。(業務用機械)
- 外食向けの需要回復はあるが、内食向け総菜製品が低調である。(食料品)

■ 雇用情勢 「持ち直しのテンポが緩やかになっている」

有効求人倍率は高い水準にあるが、低下している。新規求人数は、前年を下回っている。

(主なヒアリング結果)

- 有効求人倍率は全国と比較すれば未だ高水準ではあるものの、新規求人数の減少と事業主都合離職者数の増加がみられる。(公的機関)

- **設備投資** 「5年度は減少見込み」(全産業)「法人企業景気予測調査」5年10-12月期
 - 5年度の設備投資は、製造業で50.9%、非製造業で16.0%の減少見込みとなっており、全産業では37.9%の減少見込みとなっている。

- **企業収益** 「5年度は増益見込み」(全産業)「法人企業景気予測調査」5年10-12月期
 - 5年度の経常利益は、製造業で88.1%、非製造業で4.7%の増益見込みとなっていることから、全産業では63.3%の増益見込みとなっている。

- **企業の景況感** 「『下降』超に転じている」(全産業)「法人企業景気予測調査」5年10-12月期
 - 5年10~12月期の企業の景況判断BSIは、全産業では「下降」超に転じている。業種別にみると、製造業は「下降」超に転じており、非製造業は「上昇」超に転じている。
先行きは、全産業では「下降」超で推移する見通しとなっている。

- **住宅建設** 「前年を下回っている」
 - 新設住宅着工戸数をみると、貸家は増加しているものの、持家、分譲が減少していることから、前年を下回っている。

- **公共事業** 「前年度を下回っている」
 - 前払金保証請負金額は、国、独立行政法人等、市町村で増加しているものの、県で減少していることから前年度を下回っている。

- **消費者物価** 「前年を上回っている」

- **金融** 「貸出金残高は、前年を上回っている」

- **企業倒産** 「件数は前年を下回っており、負債総額は前年を上回っている」



山形県内経済情勢報告

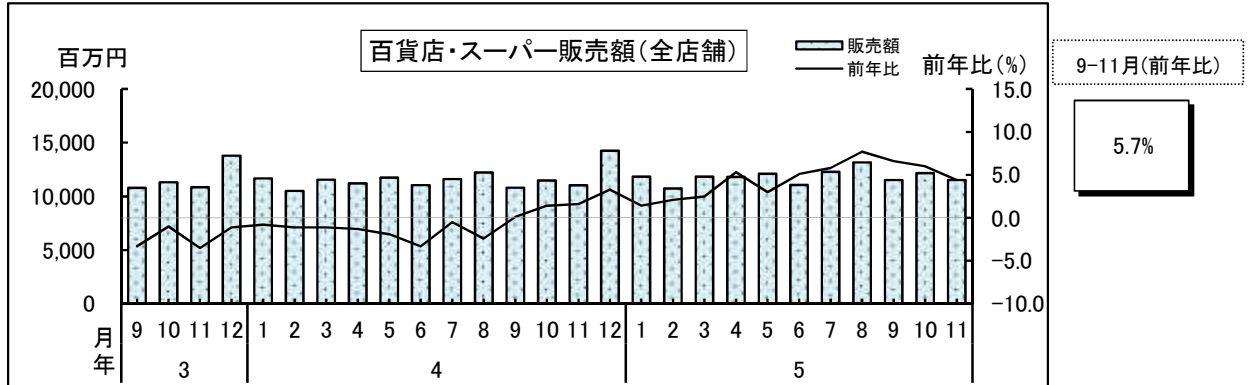
(資料編)

令和6年1月

財務省東北財務局山形財務事務所

1. 個人消費 … 持ち直している

百貨店・スーパー販売額(全店舗)



区分	全国	東北	山形県
4年	3.8	0.8	▲ 0.5
4. 7 - 9	4.1	1.4	▲ 1.0
10 - 12	4.0	2.1	2.2
5. 1 - 3	4.7	2.2	2.0
4 - 6	4.4	3.2	4.4
7 - 9	5.7	4.4	6.7
5. 6	4.3	3.0	5.1
7	5.9	3.6	5.8
8	6.5	5.9	7.7
9	4.8	3.7	6.6
10	4.0	3.4	6.0
11	4.4	3.1	4.4

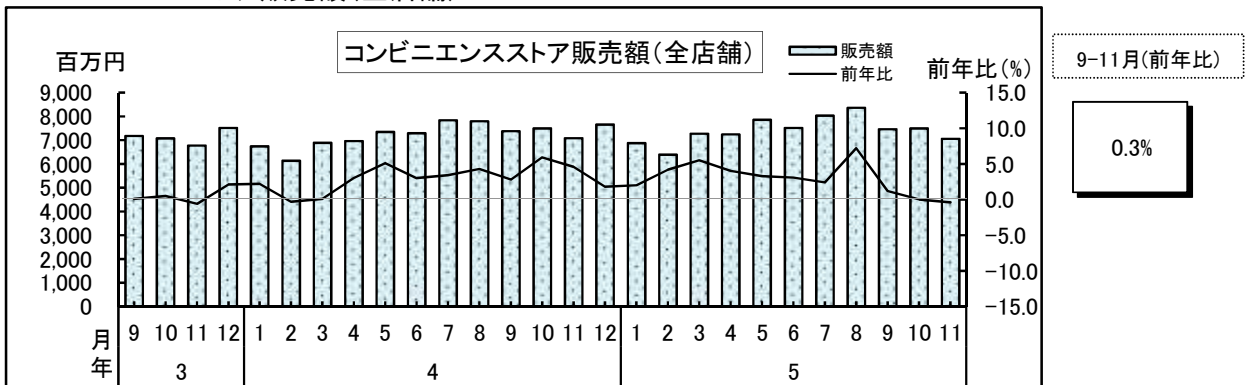
区分	衣料品	飲食料品	家具・家電・家庭用品	その他の商品
5. 6	▲ 0.9	5.2	1.9	7.8
7	7.6	5.6	2.9	8.4
8	7.1	7.4	4.2	12.4
9	▲ 4.2	7.1	▲ 1.3	6.6
10	▲ 2.9	7.5	▲ 7.5	▲ 2.3
11	▲ 0.3	5.4	▲ 2.0	▲ 1.9

(注)5年11月分は速報値

(注)4年分は年間補正後

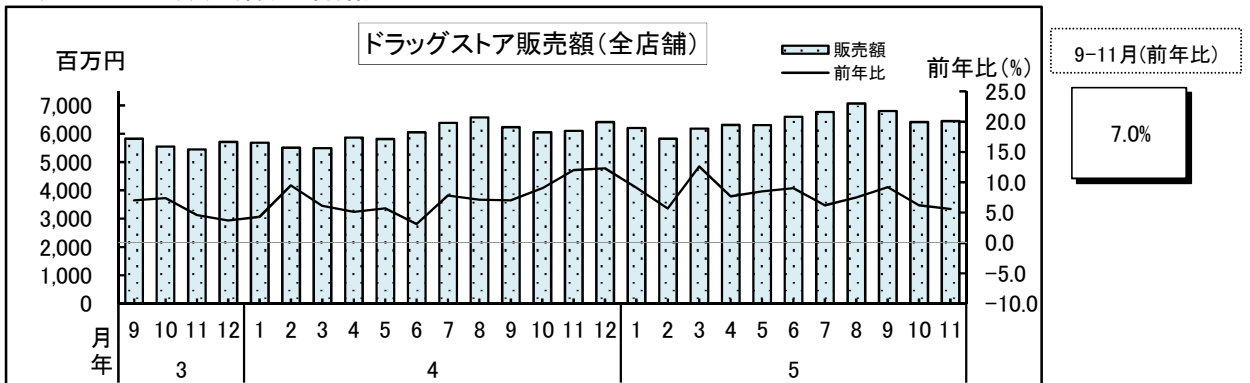
[経済産業省、東北経済産業局]

コンビニエンスストア販売額(全店舗)



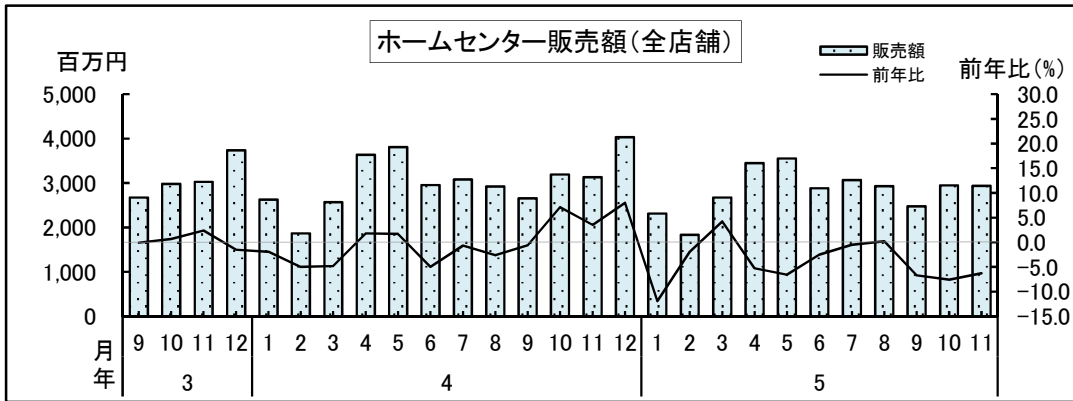
[経済産業省、東北経済産業局]

ドラッグストア販売額(全店舗)



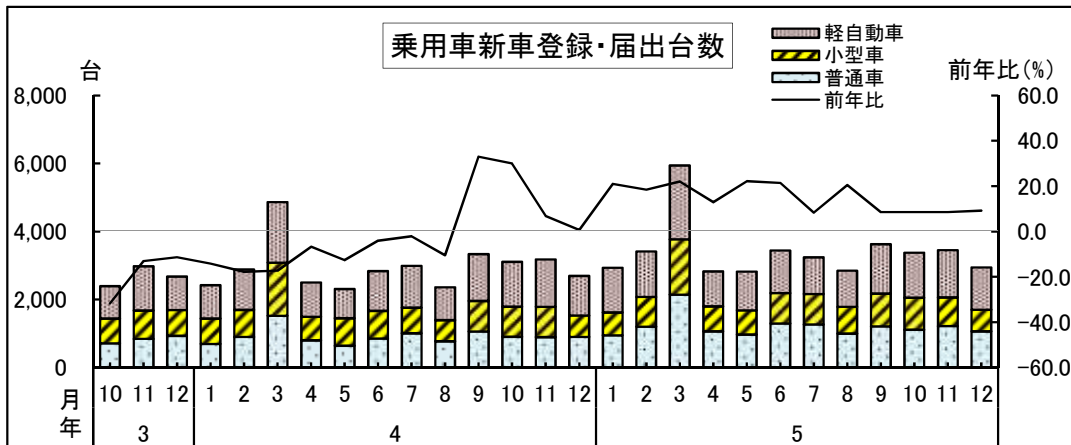
[経済産業省、東北経済産業局]

ホームセンター販売額(全店舗)



〔経済産業省、東北経済産業局〕

乗用車新車登録・届出台数



乗用車新車登録・届出台数

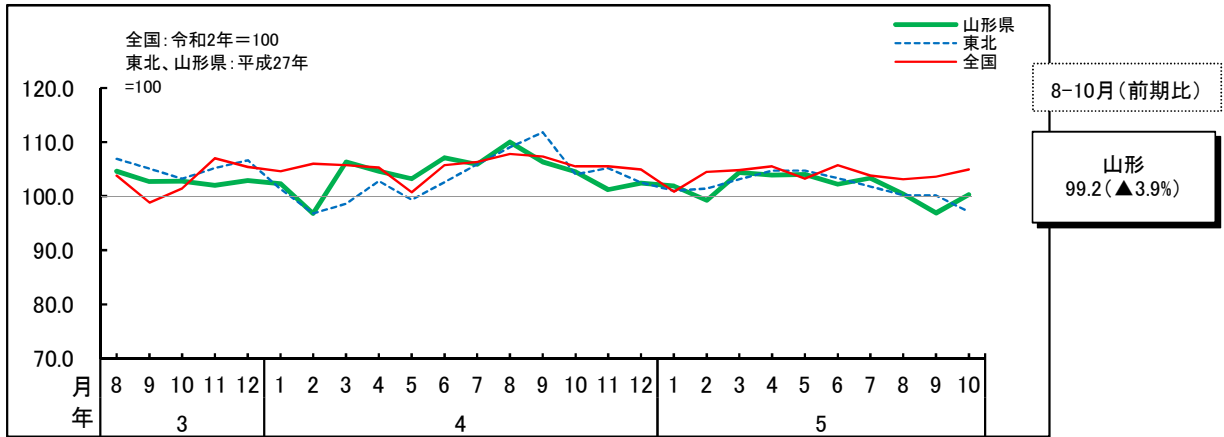
(前年比:%)

区分	全国	東北	山形県	普通	小型	軽
5年	15.8	15.1	15.1	32.3	4.8	9.4
4. 10 - 12	10.8	10.0	11.7	8.5	3.6	20.0
5. 1 - 3	16.7	17.9	20.8	37.8	2.0	22.2
4 - 6	23.5	20.5	18.9	45.0	1.1	12.7
7 - 9	13.9	11.1	11.8	22.1	16.4	0.6
10 - 12	10.3	11.4	8.8	25.7	0.8	1.8
5. 7	11.4	4.3	8.4	25.3	19.0	▲ 12.2
8	19.9	20.2	20.6	29.3	26.1	10.0
9	11.8	10.9	8.6	13.9	7.6	5.2
10	13.1	12.4	8.6	22.8	6.6	0.2
11	11.7	11.7	8.6	36.2	▲ 5.1	▲ 0.5
12	6.1	9.9	9.2	18.3	1.1	6.5

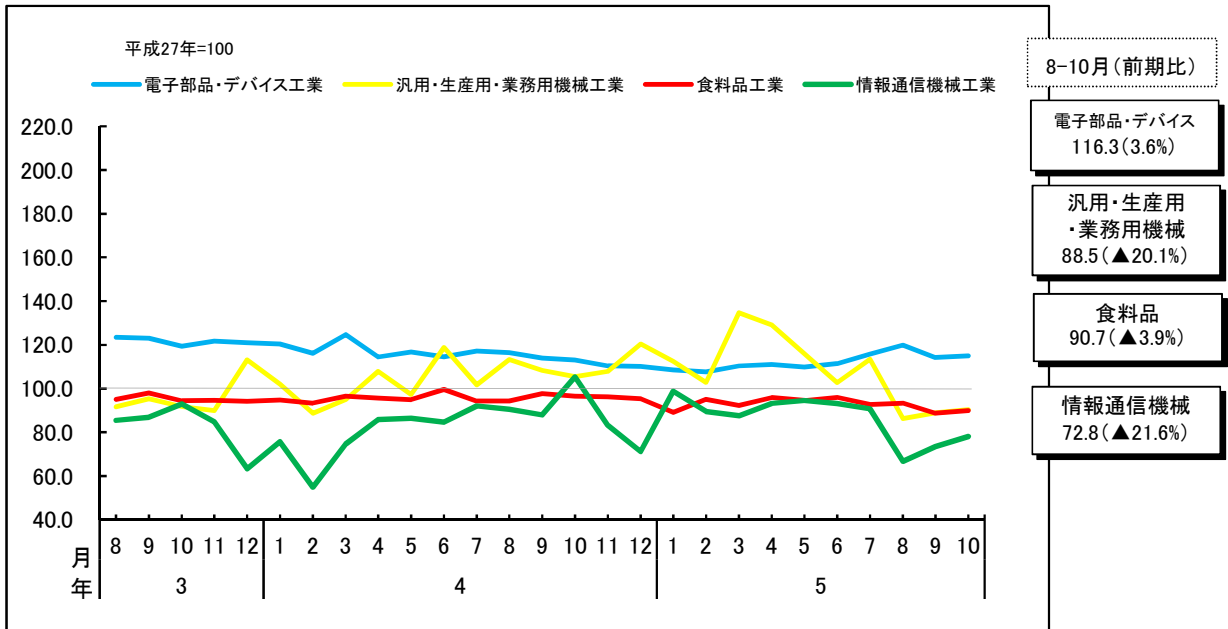
〔日本自動車販売協会連合会、全国軽自動車協会連合会、東北運輸局〕

2. 生産活動 … 横ばいの状況にある

鉱工業生産指数(季節調整済)



鉱工業生産指数(業種別・季節調整済)



鉱工業生産指数(季節調整済)

区分	全国 〔令和2年=100〕			東北 〔平成27年=100〕			山形県 〔平成27年=100〕 (Wt.10000.0)				電子部品・ デバイス (Wt.1754.2)	汎用・生産 用・業務用 機械 (Wt.1424.7)	食料品 (Wt.1382.2)	情報通信 機械 (Wt.797.9)
	前月(期)比%	前年比%	前年比	前月(期)比%	前年比%	前年比	前月(期)比%	前年比%	前年比					
4年	105.3	-	▲ 0.1	104.2	-	1.7	103.9	-	1.0	113.7	105.6	95.5	83.2	
4. 7 - 9	107.1	▲ 3.1	▲ 4.0	108.9	▲ 5.2	▲ 4.6	107.4	▲ 2.3	▲ 5.4	115.8	107.7	95.4	90.1	
10 - 12	105.3	▲ 1.7	▲ 0.2	103.9	▲ 4.6	▲ 1.1	102.7	▲ 4.4	▲ 1.3	111.1	111.3	96.0	86.6	
5. 1 - 3	103.4	▲ 1.8	▲ 1.3	101.8	▲ 2.0	▲ 1.9	101.8	▲ 0.9	▲ 1.1	108.8	116.7	92.2	92.0	
4 - 6	104.8	▲ 1.4	▲ 1.0	104.2	▲ 2.4	▲ 1.1	103.4	▲ 1.6	▲ 1.2	110.7	115.9	95.5	93.6	
7 - 9	103.5	▲ 1.2	▲ 3.6	100.7	▲ 3.4	▲ 7.6	100.2	▲ 3.1	▲ 6.8	116.6	96.2	91.6	77.0	
5. 5	103.2	▲ 2.2	▲ 4.2	104.7	▲ 0.0	▲ 3.4	104.0	▲ 0.1	▲ 2.7	109.8	116.0	94.6	94.5	
6	105.7	▲ 2.4	▲ 0.0	103.3	▲ 1.3	▲ 0.5	102.2	▲ 1.7	▲ 4.5	111.4	102.7	96.0	93.1	
7	103.8	▲ 1.8	▲ 2.3	101.8	▲ 1.5	▲ 3.9	103.3	▲ 1.1	▲ 2.4	115.8	113.4	92.7	90.7	
8	103.1	▲ 0.7	▲ 4.4	100.2	▲ 1.6	▲ 8.0	100.4	▲ 2.8	▲ 8.8	119.8	86.3	93.4	66.7	
9	103.6	▲ 0.5	▲ 4.4	100.1	▲ 0.1	▲ 10.7	96.9	▲ 3.5	▲ 9.0	114.2	88.9	88.7	73.5	
10	104.9	▲ 1.3	▲ 1.1	97.1	▲ 3.0	▲ 5.1	100.3	▲ 3.5	▲ 2.3	115.0	90.3	89.9	78.1	

(注)1. 前年比は原指数

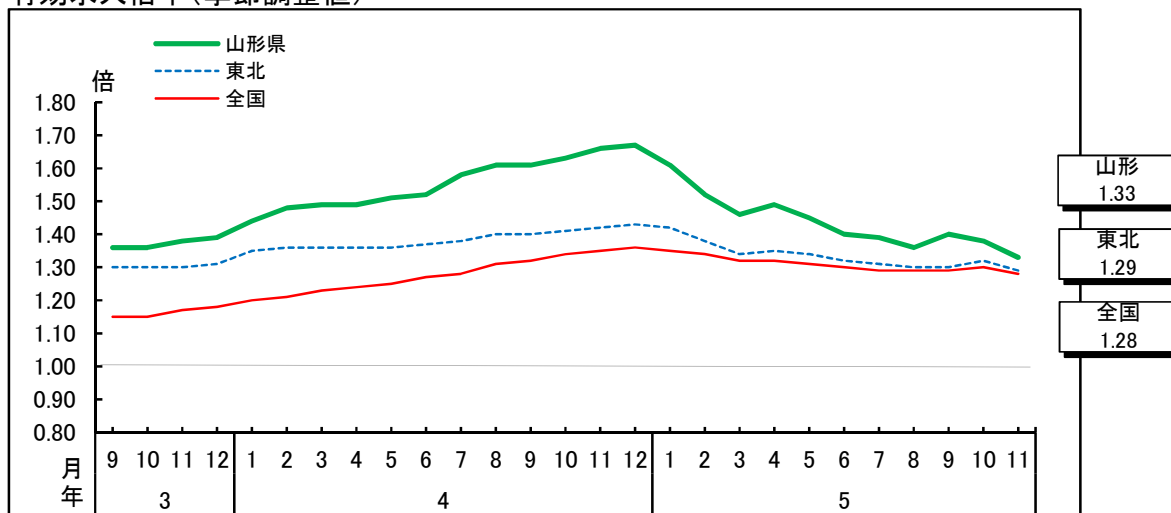
2. 4年分は年間補正後

3. 山形県の5年10月分及び5年7-9月期は速報値

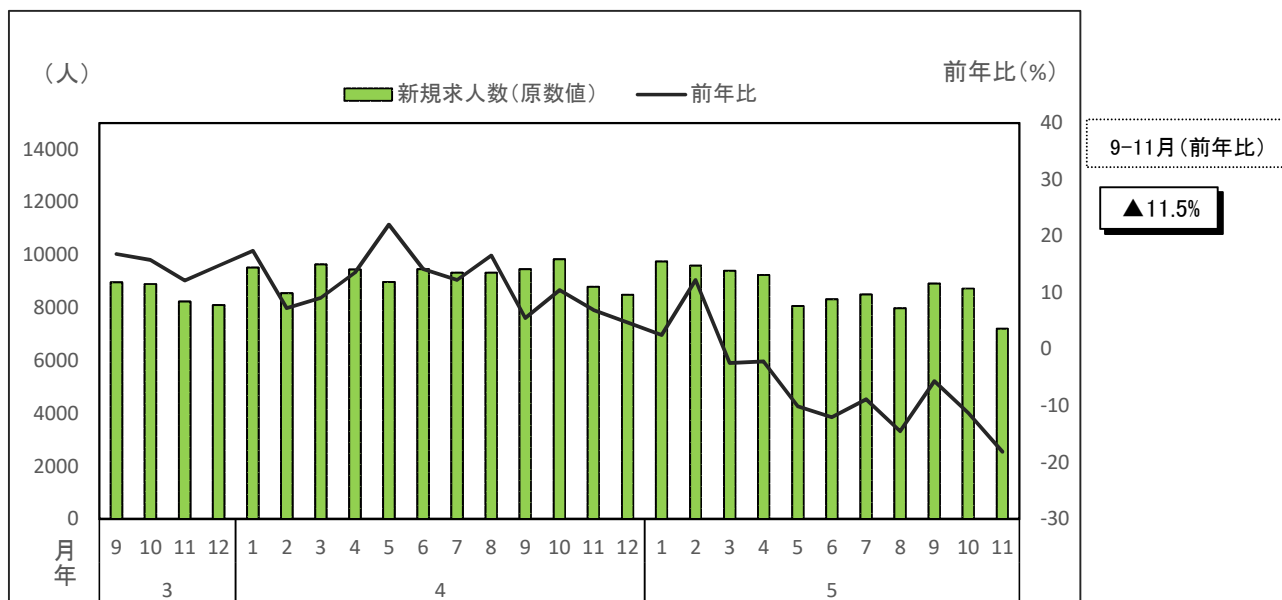
〔経済産業省、東北経済産業局、山形県〕

3. 雇用情勢 … 持ち直しのテンポが緩やかになっている

有効求人倍率(季節調整値)



新規求人数(原数値・前年比)



区分	有効求人倍率 (季節調整値)			新規求人数	新規求職者数	事業主都合 離職者数	雇用保険 受給者 実人員
	全国 (倍)	東北 (倍)	山形県 (倍)				
4年	1.28	1.38	1.56	11.5	▲ 5.3	▲ 16.9	▲ 13.8
4. 7 - 9	1.30	1.39	1.60	11.2	▲ 3.7	▲ 14.9	▲ 8.9
10 - 12	1.35	1.42	1.65	7.5	▲ 8.5	11.7	▲ 5.5
5. 1 - 3	1.34	1.38	1.53	3.8	11.4	▲ 8.9	▲ 2.1
4 - 6	1.31	1.34	1.45	▲ 8.1	0.3	12.4	3.2
7 - 9	1.29	1.30	1.38	▲ 9.6	4.9	61.3	4.3
5. 6	1.30	1.32	1.40	▲ 12.0	6.1	60.6	3.3
7	1.29	1.31	1.39	▲ 8.9	5.4	94.5	3.9
8	1.29	1.30	1.36	▲ 14.5	4.1	34.8	1.9
9	1.29	1.30	1.40	▲ 5.7	5.0	58.0	7.3
10	1.30	1.32	1.38	▲ 11.3	9.5	▲ 7.2	17.4
11	1.28	1.29	1.33	▲ 18.1	6.9	94.0	17.2

(注) 1. 有効求人倍率の4年12月以前は改定値
2. 新規求人数・求職者数は原数値

[厚生労働省、山形労働局]

4. 設備投資 … 5年度は減少見込み

設備投資 (前年度比増減率:%)

区 分	製造業		非製造業		全産業	
	5年度	(▲ 41.0)	▲ 50.9	(▲ 8.2)	▲ 16.0	(▲ 28.6)

(注)1. ソフトウェア投資額を含み、土地購入額を除く

2. ()書は前回調査結果

[山形財務事務所「法人企業景気予測調査(5年10-12月期調査)」]

5. 企業収益 … 5年度は増益見込み

経常利益 (前年度比増減率:%)

区 分	製造業		非製造業		全産業	
	5年度	(62.6)	88.1	(▲ 5.5)	4.7	(43.0)

(注)1. 電気・ガス・水道、金融・保険を除いた計数

2. ()書は前回調査結果

[山形財務事務所「法人企業景気予測調査(5年10-12月期調査)」]

6. 企業の景況感 … 「下降」超に転じている

景況判断BSI【原数値】

(前期比「上昇」-「下降」社数構成比)

(単位:%ポイント)

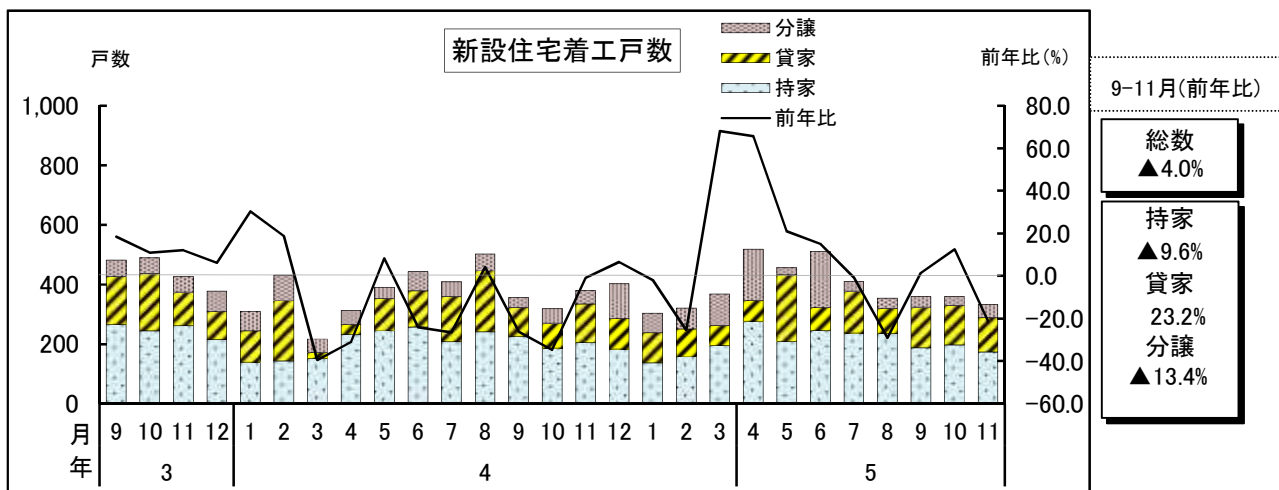
区 分	5年7~9月	5年10~12月	6年1~3月	6年4~6月
	(5年7-9月期調査)	現 状 判 断	見 通 し	見 通 し
全 産 業	(1.1)	(5.7) ▲ 5.6	(0.0) ▲ 9.0	▲ 1.1
業 製 造 業	(8.1)	(0.0) ▲ 16.7	(8.1) 0.0	8.3
種 別 非製造業	(▲ 3.9)	(9.8) 1.9	(▲ 5.9) ▲ 15.1	▲ 7.5

(注) ()書きは前回調査結果

[山形財務事務所「法人企業景気予測調査(5年10-12月期調査)」]

7. 住宅建設 … 前年を下回っている

新設住宅着工戸数



新設住宅着工戸数

(前年比:%)

区分	全国	東北	山形県	持家	貸家	分譲
4年	0.4	0.2	▲ 12.7	▲ 18.2	▲ 5.5	▲ 10.4
4. 7 - 9	0.0	▲ 1.1	▲ 16.8	▲ 19.9	▲ 8.5	▲ 19.4
10 - 12	▲ 1.6	▲ 5.3	▲ 11.5	▲ 20.4	▲ 20.8	22.0
5. 1 - 3	0.6	▲ 9.6	3.4	13.4	▲ 20.9	23.6
4 - 6	▲ 4.7	▲ 5.5	30.9	▲ 0.4	40.2	159.5
7 - 9	▲ 7.7	▲ 3.3	▲ 11.3	▲ 2.2	▲ 20.4	▲ 26.3
5. 6	▲ 4.8	7.4	15.1	▲ 4.7	▲ 36.1	193.8
7	▲ 6.7	▲ 3.5	▲ 0.7	13.9	▲ 6.6	▲ 36.0
8	▲ 9.4	r 3.1	r▲ 29.1	r▲ 2.1	▲ 59.4	▲ 37.0
9	▲ 6.8	▲ 9.3	1.4	▲ 17.3	41.2	6.1
10	▲ 6.3	▲ 6.7	12.5	5.9	57.1	▲ 38.8
11	▲ 8.5	▲ 12.2	▲ 21.1	▲ 15.1	▲ 12.3	0.0

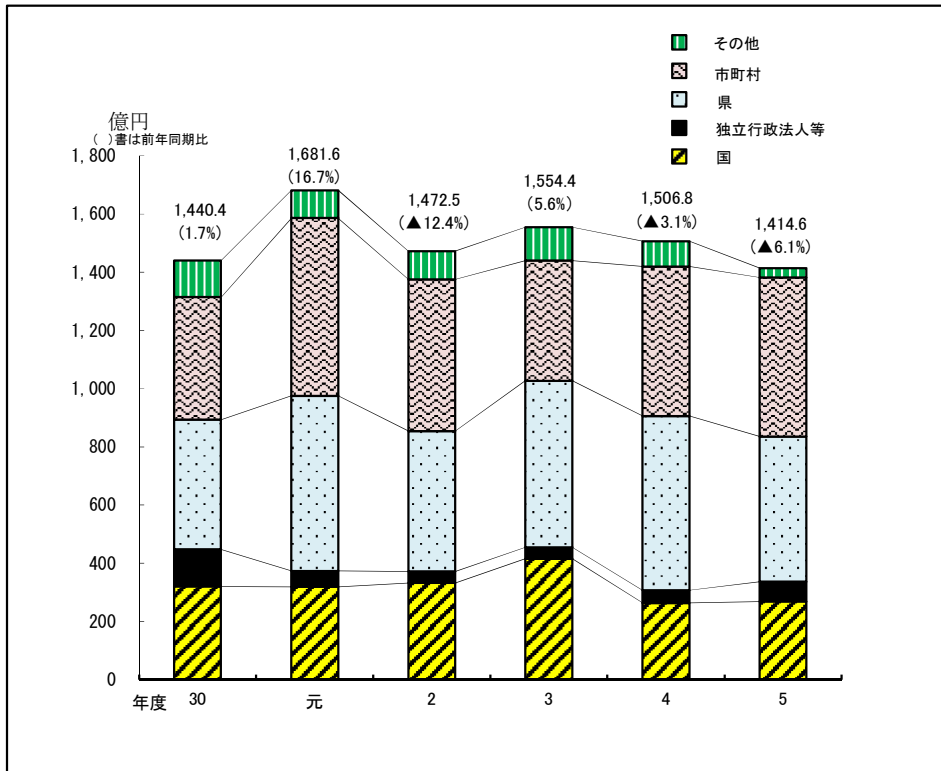
[国土交通省]

(注) r は前回報告以降、公表元において訂正があったもの

8. 公共事業 … 前年度を下回っている

前払金保証請負金額(12月末累計)

()書きは前年同期比

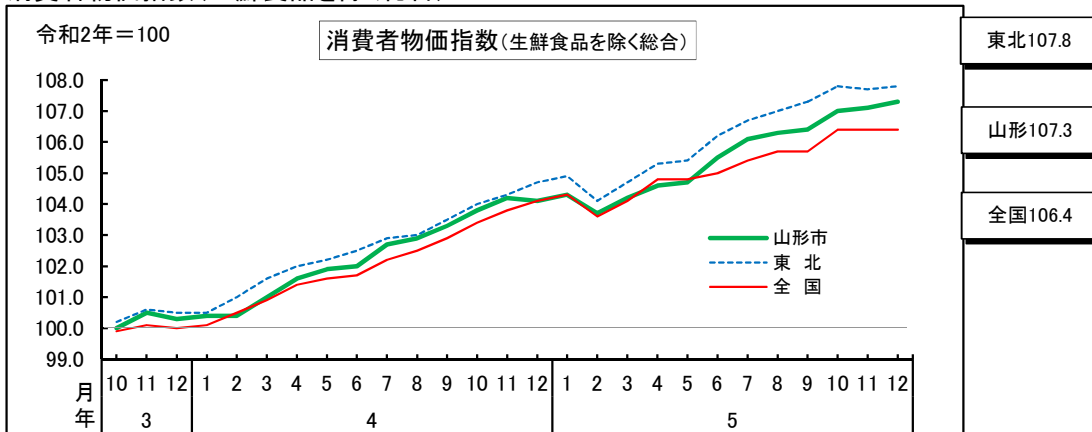


(注)その他には地方公社を含む

[東日本建設業保証(株)ほか]

9. 消費者物価 … 前年を上回っている

消費者物価指数(生鮮食品を除く総合)



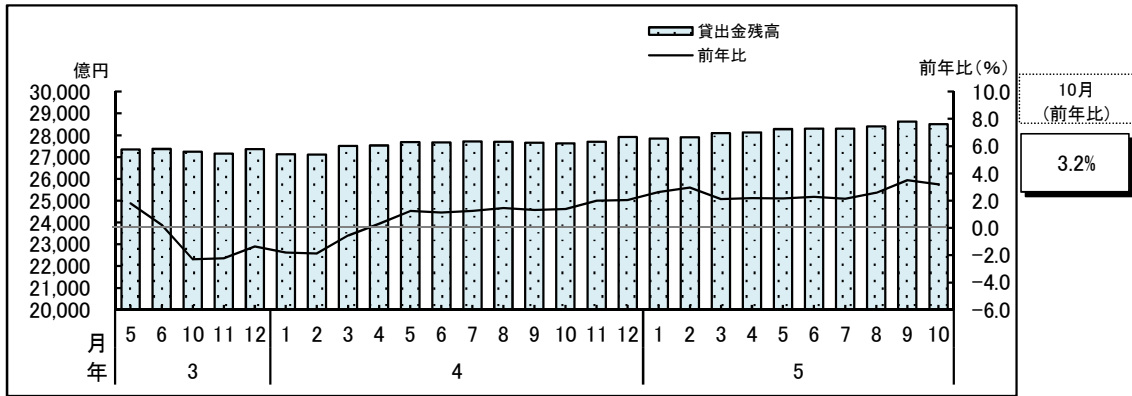
消費者物価指数(生鮮食品を除く総合、令和2年=100)

区分	全国		東北		山形市	
	前月(期)比%	前年比%	前月(期)比%	前年比%	前月(期)比%	前年比%
5年	105.2	3.1	106.3	3.5	105.6	3.2
4.10 - 12	103.8	1.2	104.3	1.2	104.0	3.7
5.1 - 3	104.0	0.2	104.6	0.3	104.1	3.5
4 - 6	104.9	0.8	105.6	1.0	104.9	3.0
7 - 9	105.6	0.7	107.0	1.3	106.3	3.2
10 - 12	106.4	0.8	107.8	0.7	107.1	3.0
5.7	105.4	0.4	106.7	0.5	106.1	3.3
8	105.7	0.2	107.0	0.3	106.3	3.3
9	105.7	0.0	107.3	0.2	106.4	3.0
10	106.4	0.7	107.8	0.5	107.0	3.1
11	106.4	0.0	107.7	▲0.1	107.1	2.8
12	106.4	0.0	107.8	▲0.1	107.3	3.1

[総務省]

10. 金融 … 貸出金残高は、前年を上回っている

貸出金残高



貸出金残高(銀行+信用金庫) (前年比:%)

区分	東北	山形県
5. 5	3.4	2.2
6	4.2	2.3
7	3.9	2.1
8	3.9	2.6
9	4.3	3.5
10	4.0	3.2

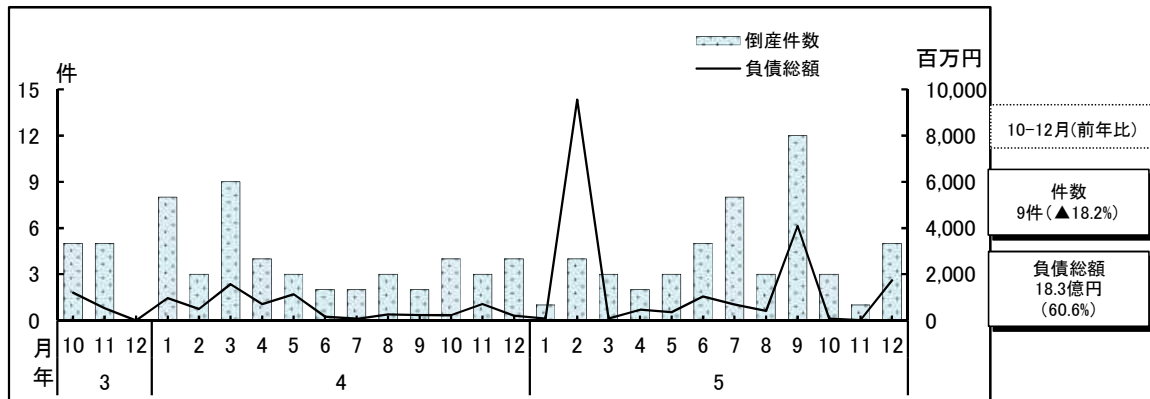
〔日本銀行〕

(注)1.東北は東北6県に所在する国内銀行(ゆうちょ銀行を除く)の店舗及び東北6県に本店を有する信用金庫の集計

2.山形県は国内銀行(ゆうちょ銀行を除く)、信用金庫の山形県内全店舗の集計

11. 企業倒産 … 件数は前年を下回っており、負債総額は前年を上回っている

企業倒産件数・負債総額



区分	倒産件数				負債総額			
	全国		山形県		全国		山形県	
	前年比%	前年比%	(件)	前年比%	前年比%	前年比%	(百万円)	前年比%
5年	35.2	27.3	50	6.4	3.1	56.7	18,609	175.5
4. 10 - 12	15.9	44.3	11	10.0	▲ 1.4	▲ 17.5	1,139	▲ 34.3
5. 1 - 3	30.1	▲ 8.7	8	▲ 60.0	▲ 2.3	62.4	9,736	220.8
4 - 6	34.1	65.7	10	11.1	▲ 54.8	125.7	1,856	▲ 7.5
7 - 9	41.2	63.8	23	228.6	182.4	70.9	5,188	803.8
10 - 12	35.2	13.9	9	▲ 18.2	79.6	12.4	1,829	60.6
5. 7	53.4	66.7	8	300.0	91.7	47.9	685	789.6
8	54.5	75.0	3	0.0	▲ 2.7	▲ 23.7	416	61.9
9	20.2	52.0	12	500.0	377.6	385.3	4,087	1,602.9
10	33.1	▲ 29.8	3	▲ 25.0	254.1	0.6	87	▲ 61.8
11	38.9	34.8	1	▲ 66.7	▲ 17.9	▲ 47.1	10	▲ 98.6
12	33.7	64.5	5	25.0	30.4	236.2	1,732	770.4

〔㈱東京商工リサーチ〕