



山形県内経済情勢報告

令和5年4月

財務省東北財務局山形財務事務所

県内経済情勢報告の調査方法の概略

◆調査対象・期間

前回（令和5年1月31日発表）以降に公表された指標と、今回判断（4月）までのヒアリング情報

◆資料の分析とヒアリング調査

①各種指標を網羅した資料・計数分析

当局で直接調査している法人企業景気予測調査（回答企業89社）に加え、各関係機関が調査公表している各種の調査指標を詳細に分析。

②県内企業へのヒアリング調査実施

各調査項目すべてにおいて広範かつ深度あるヒアリング調査を実施。

県内企業からの協力を得て状況を聴取。

対象は主要企業のみならず中堅・中小企業にも実施。

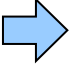
上記により定量面・定性面を併せて分析し、経済情勢を立体的に判断。

なお、本報告の設備投資、企業収益、企業の景況感については、令和5年3月13日に公表した「法人企業景気予測調査（令和5年1－3月期）」の結果を活用しており、計数や判断コメントは3月に発表した内容と同じである。

東北財務局 山形財務事務所

1. 総論

【総括判断】「県内経済は、緩やかに持ち直している」

項目	前回（5年1月判断）	今回（5年4月判断）	前回比較
総括判断	緩やかに持ち直している	緩やかに持ち直している	

（注）5年4月判断は、前回1月判断以降、足下の状況までを含めた期間で判断している。





（判断の要点）

個人消費は、百貨店・スーパー販売額等が前年を上回っていることから、緩やかに持ち直している。生産活動は、電子部品・デバイス等に減産の動きがみられることから、持ち直しのテンポが緩やかになっている。雇用情勢は、持ち直している。

【各項目の判断】

項目	前回（5年1月判断）	今回（5年4月判断）	前回比較
----	------------	------------	------

個人消費	緩やかに持ち直している	緩やかに持ち直している	
生産活動	持ち直している	持ち直しのテンポが緩やかになっている	
雇用情勢	持ち直している	持ち直している	

設備投資	4年度は減少見込み	4年度は減少見込み	
企業収益	4年度は減益見込み	4年度は減益見込み	
企業の景況感	「下降」超幅が不変	「下降」超幅が拡大	
住宅建設	前年を下回っている	前年を下回っている	
公共事業	前年度を下回っている	前年度を下回っている	

【先行き】

先行きについては、ウィズコロナの下で、各種政策の効果もあって、景気が持ち直していくことが期待される。ただし、海外経済の動向、物価上昇、供給面での制約等の影響に十分注意する必要がある

2. 各論

■ 個人消費 「緩やかに持ち直している」

百貨店・スーパー販売額は、総菜等が堅調となっていることに加え、商品値上げの影響から、前年を上回っている。コンビニエンスストア販売額は、カウンターフーズやパン等が好調となっていることから、前年を上回っている。ドラッグストア販売額は、新規出店効果のほか、医薬品等が好調であったことから、前年を上回っている。ホームセンター販売額は、除雪用品等が低調であったことから、前年を下回っている。乗用車販売は、納車状況が改善傾向にあることから、前年を上回っている。家電販売は、エアコンが低調となっているものの、冷蔵庫が好調となっている。旅行は、国内旅行が持ち直している。

(主なヒアリング結果)

- 幅広い商品で値上げとなっており、客数、購買点数の減少がみられるものの、総菜は引き続き売上げが伸びている。(スーパー)
- 低価格帯のプライベート商品の売上げが伸びており、消費者の節約志向は引き続き感じられるものの、「お得」さをアピールしたキャンペーンやテレビCMによる販促、タイアップ商品により売上げは前年を上回った。(コンビニエンスストア)
- 感染症や花粉症の対処療法として感冒薬等が好調であったものの、各種商品の値上げに伴い、プライベート商品等の低価格帯商品へのシフトや買い控えがみられている。(ドラッグストア)
- 物価高が生活を圧迫しており、来店客数と購買点数の減少がみられる。(ホームセンター)
- 半導体、自動車部品の不足に伴う納車の遅れは続いているものの、以前と比べると状況は改善傾向にある。(自動車販売)
- 初売りや新生活準備による購入が多かった。必要最低限の機能がある低価格帯商品が売れている。(家電量販店)
- 全国旅行支援による旅行マインドの高まりから引き続き予約数が伸びている。(旅行代理店)
- 外国人旅行者や引っ越しに伴う人流増加によりお土産等で好調であった。(専門店)

■ 生産活動 「持ち直しのテンポが緩やかになっている」

電子部品・デバイスは、自動車向けが堅調となっているものの、スマートフォン向けが低調となっている。汎用・生産用・業務用機械は、産業用機械を中心に底堅いものとなっている。食料品は、値上げの影響から内食向けの需要の減少等により低調となっている。

(主なヒアリング結果)

- スマートフォン向けのうち、中国向けの生産量は回復しているが、欧米向けについて一部製品の落ち込みが大きくなっている。自動車向けの生産量は堅調となっている。(電子部品・デバイス)
- 一部電子部品の調達難により生産が遅れている製品があるものの、全体の生産量は計画通りとなっている。(生産用機械)
- 原材料及び電気料金の高騰が継続していることに加え、鶏インフルエンザの拡大による鶏卵の供給制限により厳しい状況となっている。(食料品)

■ 雇用情勢 「持ち直している」

有効求人倍率は低下している。新規求人数は、非製造業が増加していることから、前年を上回っている。新規求職者数は、前年を上回っている。

(主なヒアリング結果)

- 有効求人倍率は低下しているものの、人手不足から非製造業を中心に新規求人数は増加している。物価高の影響からより高い賃金の企業へ転職する動きや無業者求職者の増加がみられる。(公的機関)

- **設備投資** 「4年度は減少見込み」(全産業)「法人企業景気予測調査」5年1-3月期
 - 4年度の設備投資は、非製造業で17.2%の増加見込みとなっているものの、製造業で29.2%の減少見込みとなっていることから、全産業では12.2%の減少見込みとなっている。

- **企業収益** 「4年度は減益見込み」(全産業)「法人企業景気予測調査」5年1-3月期
 - 4年度の経常利益は、製造業で49.7%、非製造業で51.8%の減益見込みとなっており、全産業では50.2%の減益見込みとなっている。

- **企業の景況感** 「『下降』超幅が拡大」(全産業)「法人企業景気予測調査」5年1-3月期
 - 5年1-3月期の企業の景況判断BSIは、全産業では「下降」超幅が拡大している。業種別にみると、製造業は「下降」超に転じており、非製造業は「下降」超幅が拡大している。
先行きは、全産業では5年4-6月期に「下降」超幅が縮小し、5年7-9月期に「均衡」となる見通しとなっている。

- **住宅建設** 「前年を下回っている」
 - 新設住宅着工戸数をみると、分譲が前年を上回っているものの、持家、貸家が前年を下回っていることから、全体としては前年を下回っている。

- **公共事業** 「前年度を下回っている」
 - 前払金保証請負金額は、県、市町村、独立行政法人等で増加しているものの、国等で減少していることから前年度を下回っている。

- **消費者物価** 「前年を上回っている」

- **金融** 「貸出金残高は、前年を上回っている」

- **企業倒産** 「件数は前年を下回っており、負債総額は前年を上回っている」



山形県内経済情勢報告

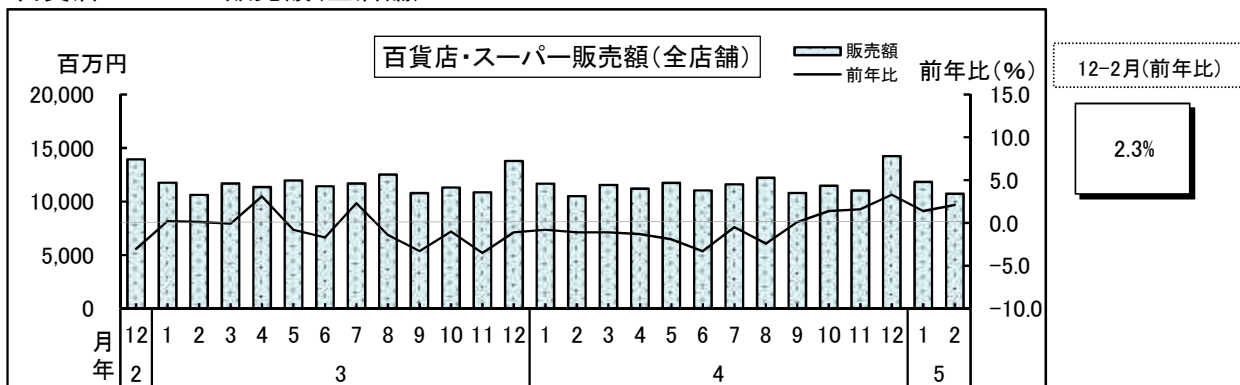
(資料編)

令和5年4月

財務省東北財務局山形財務事務所

1. 個人消費 … 緩やかに持ち直している

百貨店・スーパー販売額(全店舗)



区分	全国	東北	山形県
4年	3.8	0.8	▲ 0.5
3.10 - 12	1.6	▲ 0.7	▲ 1.8
4. 1 - 3	1.9	▲ 0.3	▲ 1.0
4 - 6	5.1	▲ 0.1	▲ 2.2
7 - 9	4.1	1.4	▲ 1.0
10 - 12	4.0	2.1	2.2
4. 9	4.7	2.1	0.1
10	4.9	2.3	1.4
11	3.0	1.0	1.6
12	4.1	2.7	3.3
5. 1	5.5	2.2	1.4
2	5.2	2.4	2.1

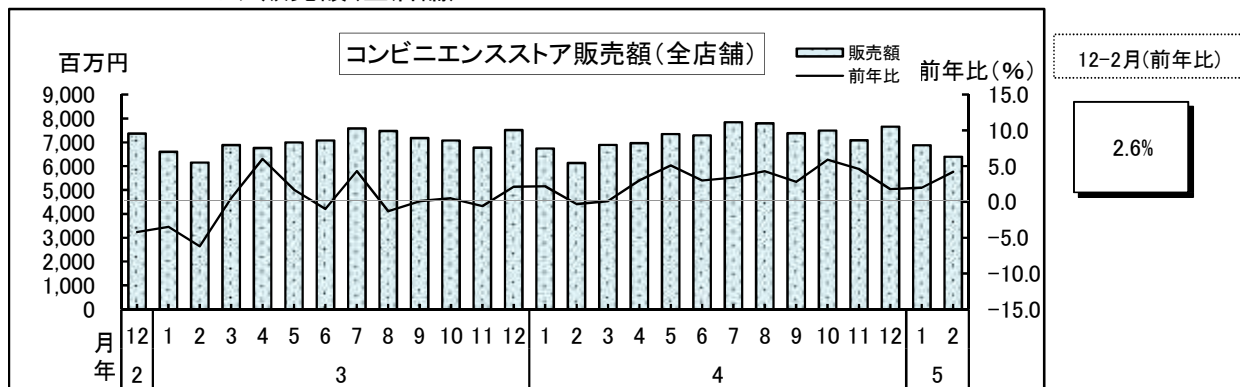
区分	衣料品	飲食料品	家具・家電・家庭用品	その他の商品
4. 9	▲ 5.4	0.1	1.5	3.6
10	2.7	1.4	2.0	1.6
11	▲ 5.2	2.6	▲ 2.6	▲ 3.8
12	4.0	3.8	0.0	▲ 1.2
5. 1	7.1	1.4	1.7	▲ 1.3
2	19.5	1.8	2.2	0.7

(注)5年2月分は速報値

(注)4年分は年間補正後

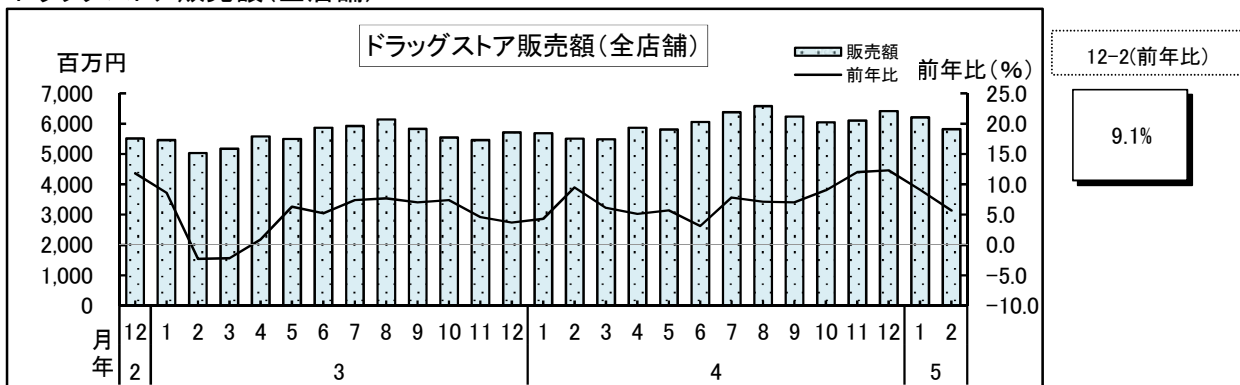
[経済産業省、東北経済産業局]

コンビニエンスストア販売額(全店舗)



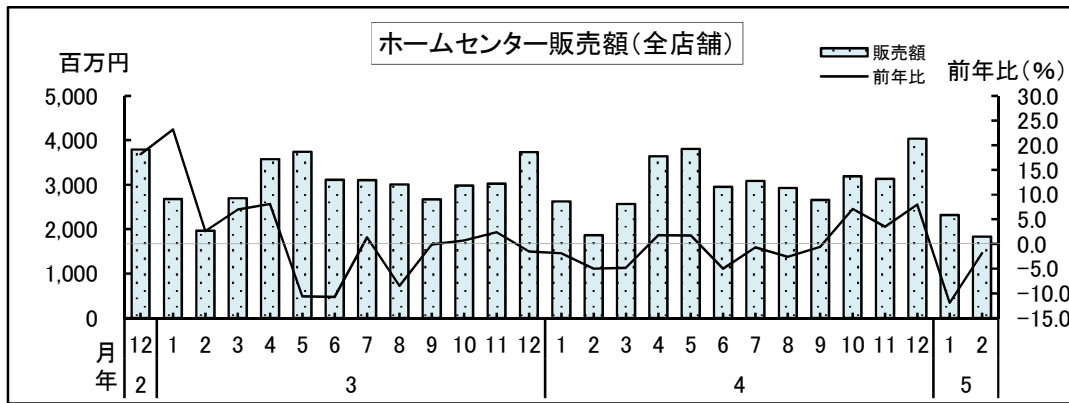
[経済産業省、東北経済産業局]

ドラッグストア販売額(全店舗)



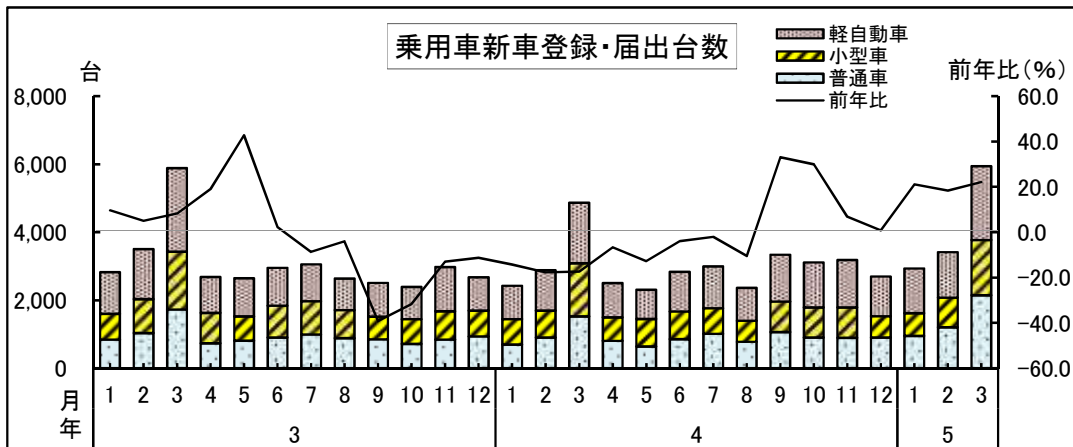
[経済産業省、東北経済産業局]

ホームセンター販売額(全店舗)



〔経済産業省、東北経済産業局〕

乗用車新車登録・届出台数



乗用車新車登録・届出台数

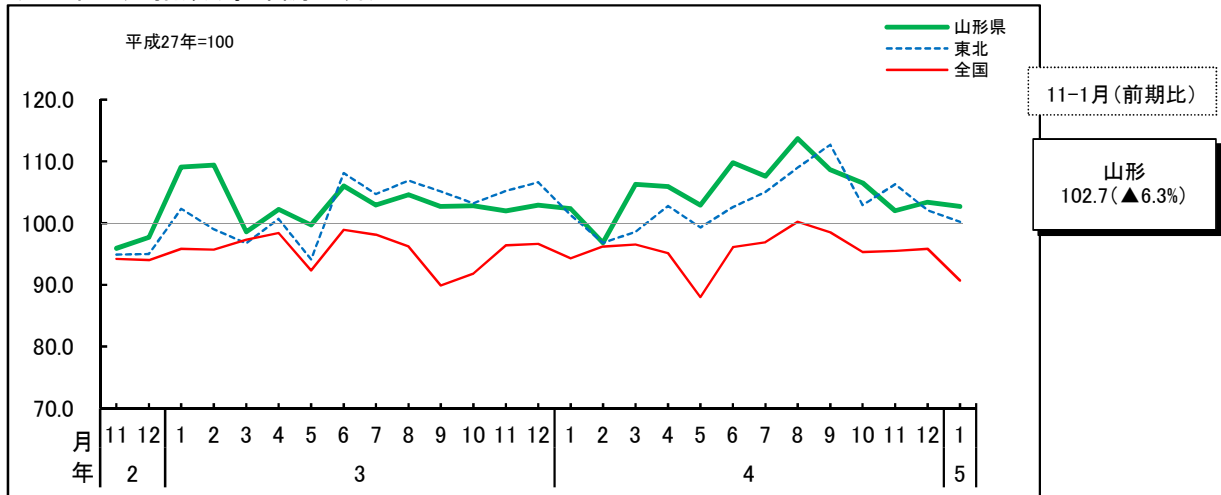
(前年比:%)

区分	全国	東北	山形県	普通	小型	軽
4年	▲ 6.2	▲ 4.8	▲ 3.4	▲ 2.7	▲ 6.4	▲ 1.7
4. 1 - 3	▲ 17.4	▲ 18.1	▲ 16.7	▲ 13.5	▲ 9.9	▲ 23.5
4. 4 - 6	▲ 14.5	▲ 10.3	▲ 7.6	▲ 6.2	▲ 8.9	▲ 7.7
4. 7 - 9	2.1	6.1	6.0	4.5	▲ 8.1	18.9
4. 10 - 12	10.8	10.0	11.7	8.5	3.6	20.0
5. 1 - 3	16.7	17.9	20.8	37.8	2.0	22.2
4. 10	28.5	28.2	30.0	26.9	21.2	39.1
4. 11	5.7	5.1	6.9	6.3	7.0	7.2
4. 12	1.5	▲ 0.9	0.7	▲ 3.5	▲ 17.0	18.5
5. 1	17.5	19.5	21.0	36.7	▲ 10.8	34.3
5. 2	23.0	19.5	18.4	33.5	10.2	12.5
5. 3	12.0	16.0	22.1	40.7	4.0	22.0

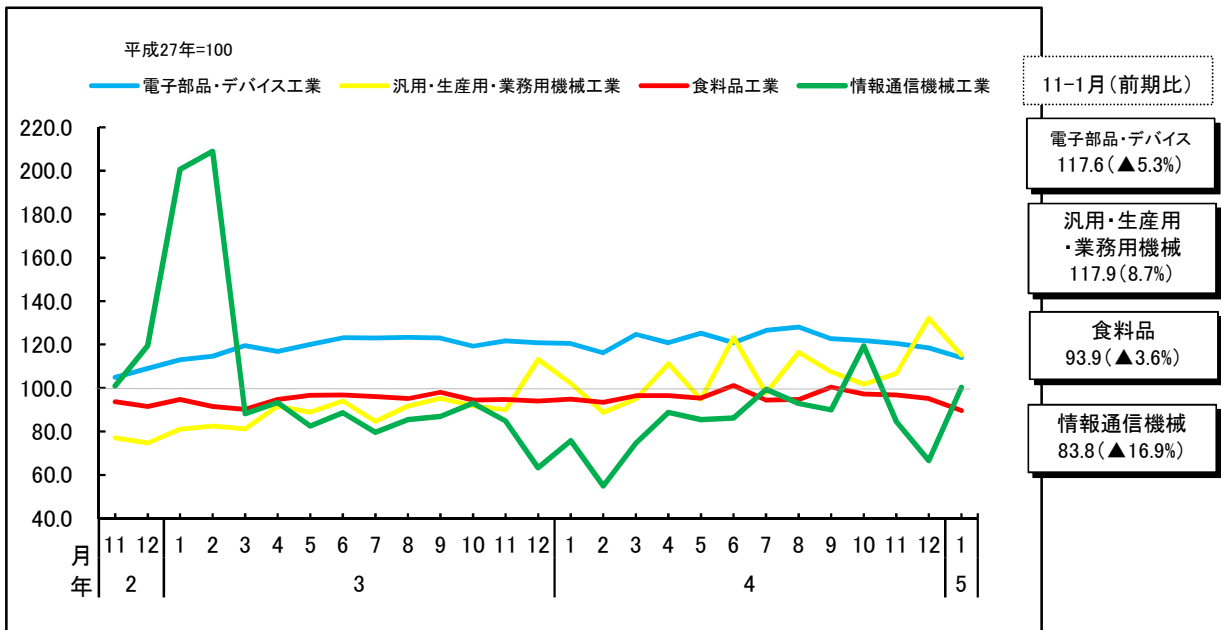
〔日本自動車販売協会連合会、全国軽自動車協会連合会、東北運輸局〕

2. 生産活動 … 持ち直しのテンポが緩やかになっている

鉱工業生産指数(季節調整済)



鉱工業生産指数(業種別・季節調整済)



鉱工業生産指数(季節調整済、平成27年=100)

区分	全国			東北			山形県 (Wt.10000.0)				電子部品・ デバイス (Wt.1754.2)	汎用・生産 用・業務用 機械 (Wt.1424.7)	食料品 (Wt.1382.2)	情報通信 機械 (Wt.797.9)
	前月(期)比%	前年比%		前月(期)比%	前年比%		前月(期)比%	前年比%						
4年	95.6	-	▲ 0.1	103.2	-	0.7	105.3	-	2.3	121.9	105.9	96.2	83.8	
3.10 - 12	94.9	0.2	0.9	105.0	▲ 0.5	10.6	102.6	▲ 0.8	5.4	120.6	98.3	94.4	80.4	
4. 1 - 3	95.7	0.8	▲ 0.6	98.9	▲ 5.8	▲ 0.2	101.8	▲ 0.8	▲ 0.9	120.4	95.3	94.9	68.4	
4 - 6	93.1	▲ 2.7	▲ 3.7	101.6	2.7	1.2	106.2	4.3	3.3	122.3	109.8	97.6	86.8	
7 - 9	98.5	5.8	4.2	108.9	7.2	3.6	110.0	3.6	6.7	125.8	107.2	96.5	94.1	
10 - 12	95.5	▲ 3.0	▲ 0.2	103.8	▲ 4.7	▲ 1.9	104.0	▲ 5.5	0.3	120.2	113.5	96.4	90.2	
4. 8	100.2	3.4	5.8	109.0	3.8	3.5	113.7	5.7	10.4	128.1	116.5	94.7	92.9	
9	98.5	▲ 1.7	9.6	112.7	3.4	7.2	108.6	▲ 4.5	5.8	122.7	107.4	100.4	90.0	
10	95.3	▲ 3.2	3.0	102.9	▲ 8.7	▲ 1.3	106.5	▲ 1.9	2.1	121.8	101.7	97.2	119.4	
11	95.5	0.2	▲ 0.9	106.3	3.3	1.1	102.0	▲ 4.2	▲ 0.1	120.5	106.6	96.9	84.6	
12	95.8	0.3	▲ 2.4	102.1	▲ 4.0	▲ 5.6	103.4	1.4	▲ 1.1	118.4	132.1	95.1	66.6	
5. 1	90.7	▲ 5.3	▲ 3.1	100.2	▲ 1.9	▲ 0.6	102.7	▲ 0.7	0.5	114.0	115.1	89.6	100.3	

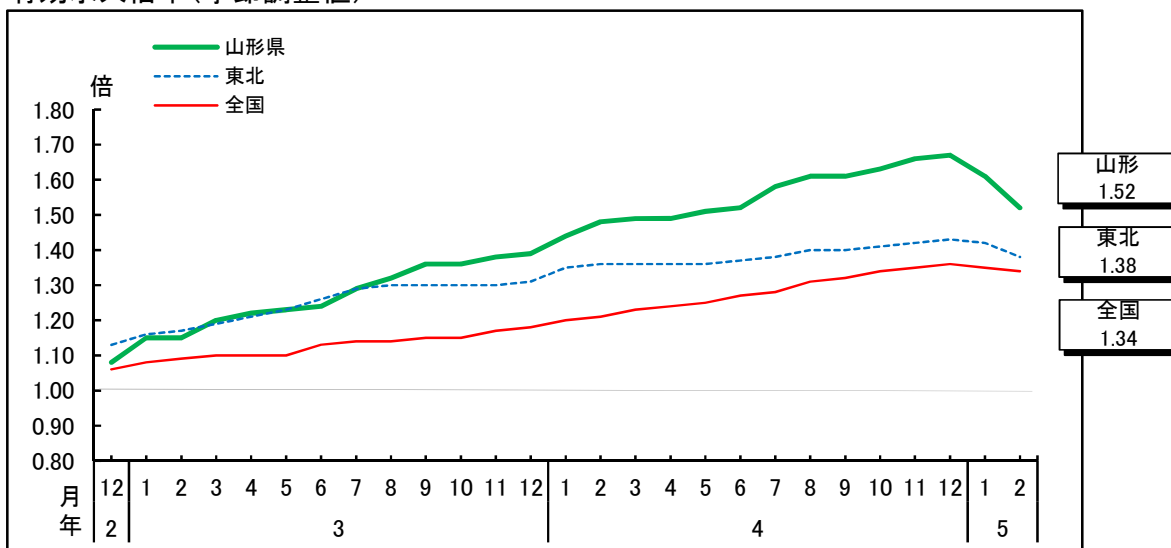
(注) 1. 前年比は原指数

2. 山形県の5年1月分は速報値

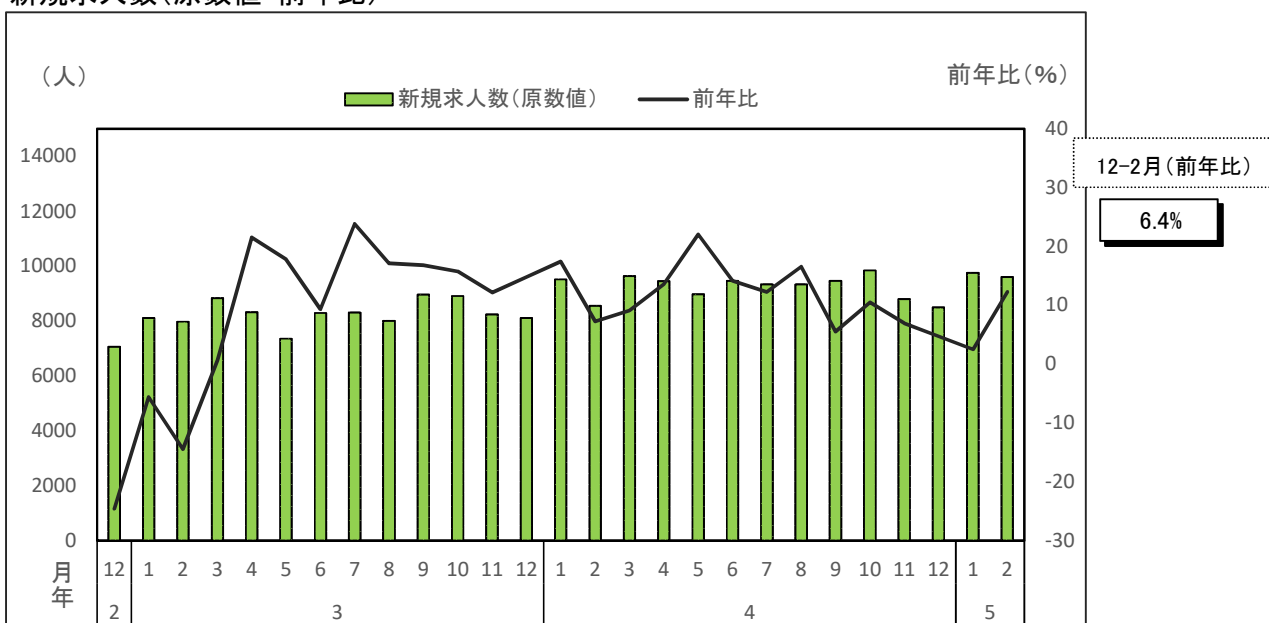
[経済産業省、東北経済産業局、山形県]

3. 雇用情勢 … 持ち直している

有効求人倍率(季節調整値)



新規求人数(原数値・前年比)



区分	有効求人倍率 (季節調整値)			新規求人数	新規求職者数	事業主都合 離職者数	雇用保険 受給者 実人員
	全国 (倍)	東北 (倍)	山形県 (倍)				
4年	1.28	1.38	1.56	11.5	▲ 5.3	▲ 16.9	▲ 13.8
3.10 - 12	1.17	1.31	1.38	14.3	▲ 0.0	▲ 19.4	▲ 30.3
4. 1 - 3	1.21	1.35	1.47	11.2	▲ 8.4	▲ 21.6	▲ 20.3
4 - 6	1.25	1.36	1.51	16.4	▲ 1.0	▲ 26.2	▲ 19.3
7 - 9	1.30	1.39	1.60	11.2	▲ 3.7	▲ 14.9	▲ 8.9
10 - 12	1.35	1.42	1.65	7.5	▲ 8.5	▲ 11.7	▲ 5.5
4. 9	1.32	1.40	1.61	5.5	▲ 5.4	▲ 4.8	▲ 5.4
10	1.34	1.41	1.63	10.5	▲ 9.3	▲ 17.3	▲ 1.8
11	1.35	1.42	1.66	7.0	▲ 10.7	▲ 20.9	▲ 8.1
12	1.36	1.43	1.67	4.7	▲ 5.0	▲ 34.5	▲ 6.7
5. 1	1.35	1.42	1.61	2.5	▲ 1.4	▲ 19.5	▲ 4.8
2	1.34	1.38	1.52	12.3	▲ 34.4	▲ 61.5	▲ 3.2

(注) 1. 有効求人倍率の4年12月以前は改定値
2. 新規求人数・求職者数は原数値

[厚生労働省、山形労働局]

4. 設備投資 … 4年度は減少見込み

設備投資

(前年度比増減率:%)

区分	製造業		非製造業		全産業	
	(▲)	▲	()	(▲)	▲
4年度	33.9	29.2	16.1	17.2	14.8	12.2
5年度		5.5		▲ 0.6		2.2

(注) 1. ソフトウェア投資額を含み、土地購入額を除く

2. ()書は前回調査結果

3. 集計企業数は4年度 63社(うち製造業24社、非製造業39社)

5年度 55社(うち製造業20社、非製造業35社)

[山形財務事務所「法人企業景気予測調査(5年1-3月期調査)」]

5. 企業収益 … 4年度は減益見込み

経常利益

(前年度比増減率:%)

区分	製造業		非製造業		全産業	
	(▲)	▲	(▲)	▲	(▲)	▲
4年度	37.4	49.7	37.8	51.8	37.5	50.2
5年度		37.2		22.0		33.3

(注) 1. 電気・ガス・水道、金融・保険を除いた計数

2. ()書は前回調査結果

3. 集計企業数は4年度 55社(うち製造業23社、非製造業32社)

5年度 46社(うち製造業19社、非製造業27社)

[山形財務事務所「法人企業景気予測調査(5年1-3月期調査)」]

6. 企業の景況感 … 「下降」超幅が拡大

景況判断BSI【原数値】

(前期比「上昇」-「下降」社数構成比)

(単位: %ポイント)

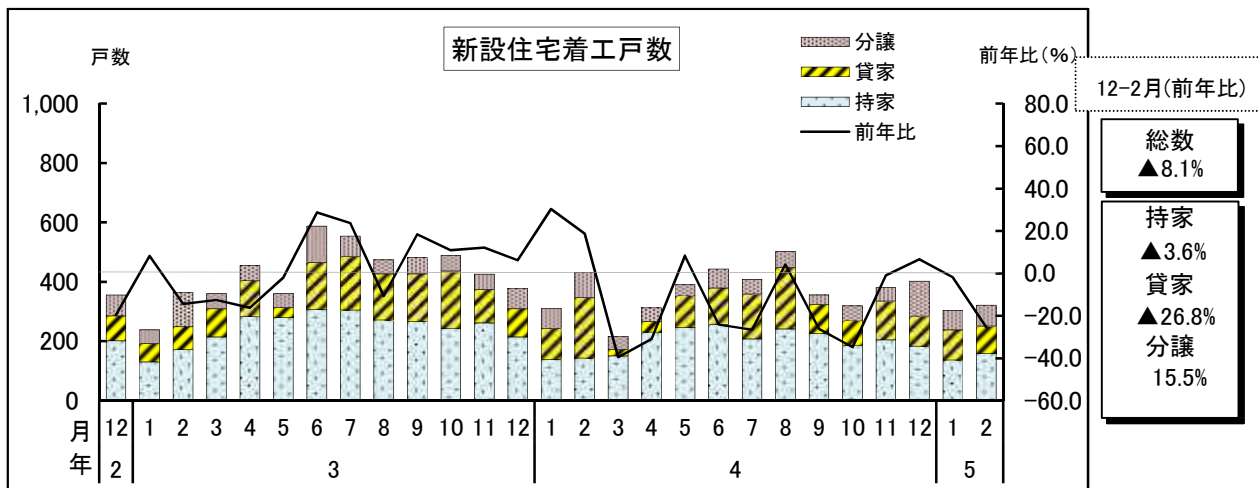
区分	4年10~12月	5年1~3月	5年4~6月	5年7~9月
	(4年10-12月期調査)	現状判断	見通し	見通し
全産業	(▲ 2.2)	(▲ 7.7) ▲ 25.8	(1.1) ▲ 2.2	0.0
業製造業	(5.6)	(11.1) ▲ 17.1	(5.6) ▲ 11.4	5.7
種別 非製造業	(▲ 7.3)	(▲ 20.0) ▲ 31.5	(▲ 1.8) 3.7	▲ 3.7

(注) ()書きは前回調査結果

[山形財務事務所「法人企業景気予測調査(5年1-3月期調査)」]

7. 住宅建設 … 前年を下回っている

新設住宅着工戸数



新設住宅着工戸数

(前年比:%)

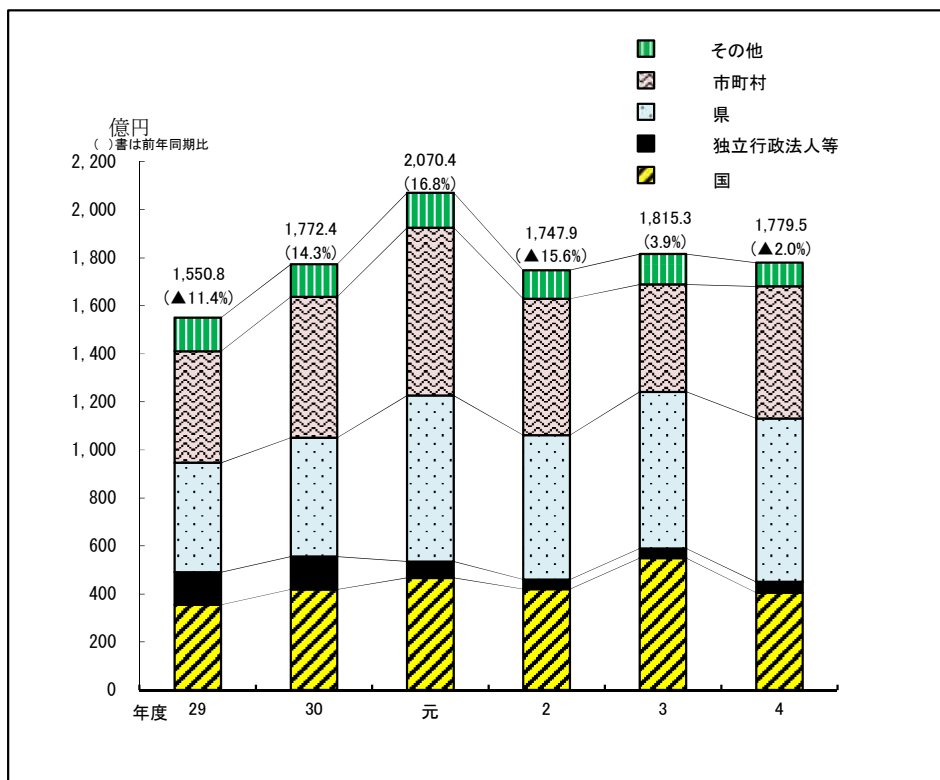
区分	全国	東北	山形県	持家	貸家	分譲
4年	0.4	0.2	▲ 12.7	▲ 18.2	▲ 5.5	▲ 10.4
3. 10 - 12	6.1	12.2	9.9	0.6	42.0	▲ 2.8
4. 1 - 3	4.9	10.2	▲ 0.3	▲ 16.4	41.6	▲ 7.6
4 - 6	▲ 1.3	▲ 0.2	▲ 18.0	▲ 15.6	▲ 16.2	▲ 31.8
7 - 9	0.0	▲ 1.1	▲ 16.8	▲ 19.9	▲ 8.5	▲ 19.4
10 - 12	▲ 1.6	▲ 5.3	▲ 11.5	▲ 20.4	▲ 20.8	22.0
4. 9	1.1	▲ 0.2	▲ 26.1	▲ 15.0	▲ 39.8	▲ 40.0
10	▲ 1.8	▲ 8.1	▲ 34.8	▲ 23.8	▲ 56.5	▲ 5.8
11	▲ 1.4	▲ 5.1	▲ 0.9	▲ 21.8	16.1	▲ 13.5
12	▲ 1.7	▲ 2.5	6.6	▲ 14.9	8.5	69.6
5. 1	6.6	▲ 15.4	▲ 1.9	▲ 1.4	▲ 3.8	0.0
2	▲ 0.3	2.3	▲ 25.5	11.2	▲ 54.9	▲ 16.7

[国土交通省]

8. 公共事業 … 前年度を下回っている

前払金保証請負金額(3月末累計)

()書きは前年同期比

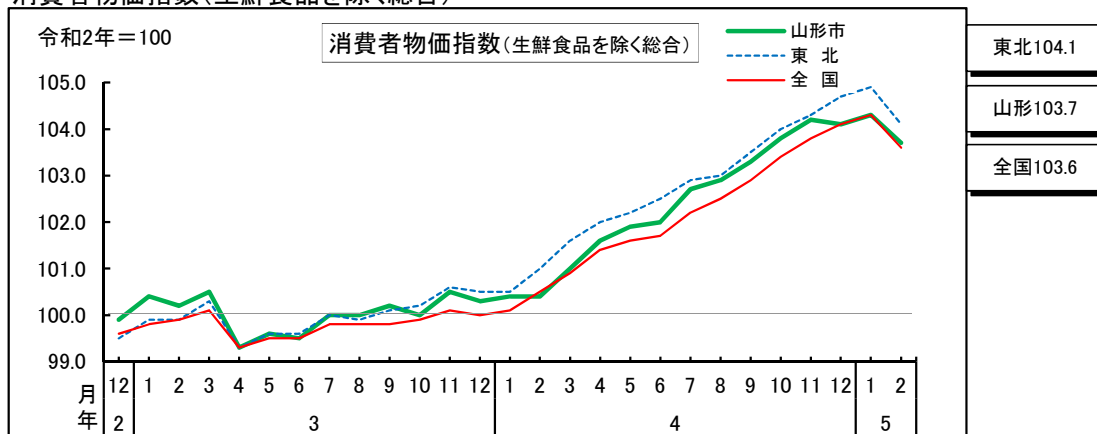


(注)その他には地方公社を含む

[東日本建設業保証(株)ほか]

9. 消費者物価 … 前年を上回っている

消費者物価指数(生鮮食品を除く総合)



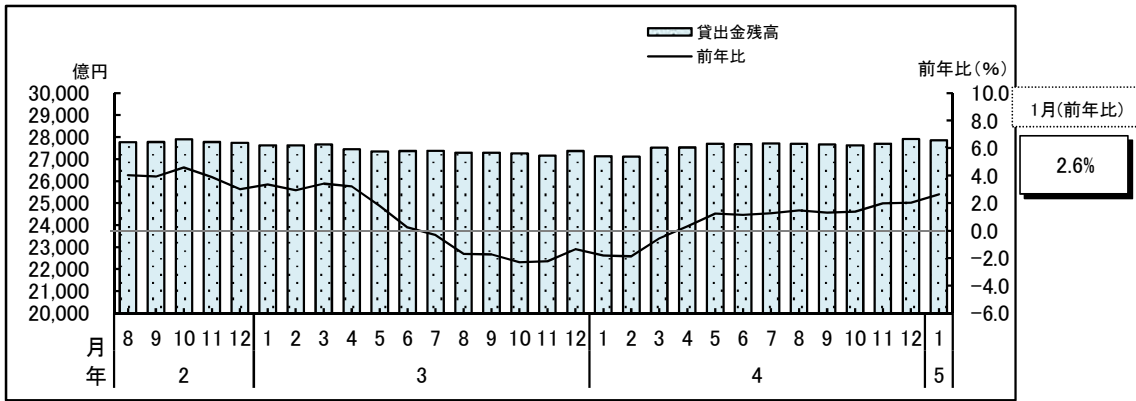
消費者物価指数(生鮮食品を除く総合、令和2年=100)

区分	全国		東北		山形市	
	前月(期)比%	前年比%	前月(期)比%	前年比%	前月(期)比%	前年比%
4年	102.1	2.3	102.7	2.7	102.3	2.3
3. 10 - 12	100.0	0.2	100.4	0.4	100.3	0.2
4. 1 - 3	100.5	0.5	101.0	0.6	100.6	0.3
4 - 6	101.5	1.0	102.2	1.2	101.8	1.2
7 - 9	102.5	1.0	103.1	0.9	103.0	1.2
10 - 12	103.8	1.2	104.3	1.2	104.0	1.0
4. 9	102.9	0.3	103.5	0.4	103.3	0.4
10	103.4	0.6	104.0	0.5	103.8	0.5
11	103.8	0.4	104.3	0.3	104.2	0.4
12	104.1	0.2	104.7	0.4	104.1	0.0
5. 1	104.3	0.2	104.9	0.2	104.3	0.2
2	103.6	▲0.6	104.1	▲0.7	103.7	▲0.6

[総務省]

10. 金融 … 貸出金残高は、前年を上回っている

貸出金残高



貸出金残高(銀行+信用金庫) (前年比:%)

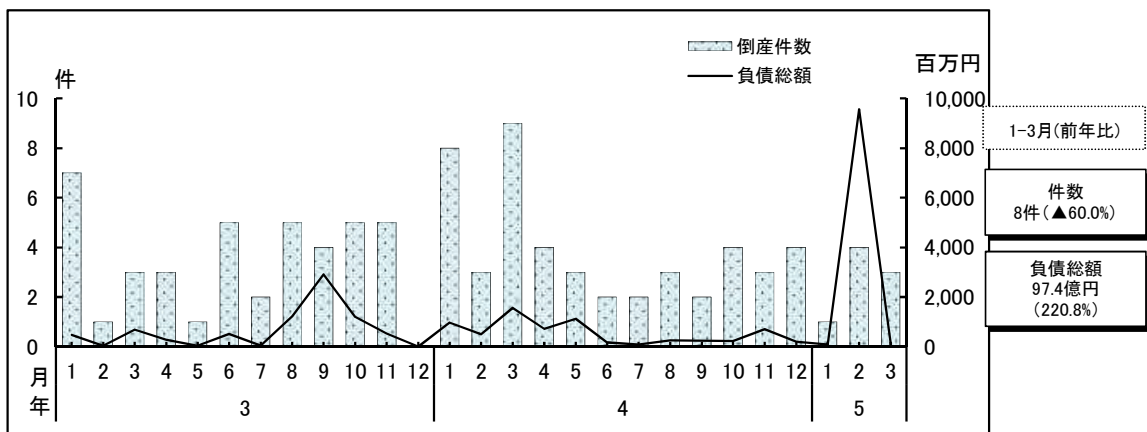
区分	東北	山形県
4. 8	2.3	1.5
9	2.2	1.3
10	2.1	1.4
11	2.6	2.0
12	3.4	2.0
5. 1	3.7	2.6

[日本銀行]

- (注)1.東北は東北6県に所在する国内銀行(ゆうちょ銀行を除く)の店舗及び東北6県に本店を有する信用金庫の集計
2.山形県は国内銀行(ゆうちょ銀行を除く)、信用金庫の山形県内全店舗の集計

11. 企業倒産 … 件数は前年を下回っており、負債総額は前年を上回っている

企業倒産件数・負債総額



区分	倒産件数				負債総額			
	全国		山形県		全国		山形県	
	前年比%	前年比%	(件)	前年比%	前年比%	(百万円)	前年比%	
4年	6.6	42.1	47	14.6	102.6	▲ 9.1	6,755	▲ 14.9
4. 1-3	▲ 3.2	82.5	20	81.8	5.9	79.6	3,035	152.3
4. 4-6	4.4	34.0	9	0.0	336.1	85.1	2,007	144.2
4. 7-9	9.5	9.5	7	▲ 36.4	34.6	▲ 49.5	574	▲ 86.3
4. 10-12	15.9	44.3	11	10.0	▲ 1.4	▲ 17.5	1,139	▲ 34.3
5. 1-3	30.1	▲ 8.7	8	▲ 60.0	▲ 2.3	62.4	9,736	220.8
4. 10	13.5	88.0	4	▲ 20.0	▲ 11.6	27.9	228	▲ 81.0
4. 11	13.9	▲ 11.5	3	▲ 40.0	22.8	90.6	712	33.6
4. 12	20.2	63.2	4	-	▲ 15.0	▲ 76.5	199	-
5. 1	26.1	▲ 26.7	1	▲ 87.5	▲ 15.6	▲ 46.3	84	▲ 91.3
5. 2	25.7	16.1	4	33.3	36.0	360.3	9,563	1,805.0
5. 3	36.4	▲ 14.0	3	▲ 66.7	▲ 13.1	▲ 11.1	89	▲ 94.3

[㈱東京商工リサーチ]