



# 宮 城 県 の 経 済 情 勢

令 和 8 年 4 月

財 務 省 東 北 財 務 局

## 調査方法の概略

### ◆調査期間

前回 8 年 1 月判断以降、足下の状況までを含めた期間で判断。

### ◆資料の分析とヒアリング調査

#### 1. 各種指標を網羅した資料・計数分析

当局で直接調査している法人企業景気予測調査(回答企業 172 社)に加え、各関係機関が調査公表している各種の調査指標を詳細に分析。

#### 2. 県内約 140 社へのヒアリング調査実施

各調査項目すべてにおいて広範かつ深度あるヒアリング調査を実施。

県内約 140 社からの協力を得て状況を聴取。

対象は主要企業のみならず中堅・中小企業にも実施。

上記により定量面・定性面を併せて分析し、経済情勢を立体的に判断。

なお、本報告の設備投資、企業収益、企業の景況感については、令和 8 年 3 月 12 日に公表した「法人企業景気予測調査(令和 8 年 1-3 月期)」の結果を活用しており、計数や判断コメントは 3 月に発表した内容と同じである。

東北財務局

## 1. 総論

## 【総括判断】「県内経済は、持ち直している」

項目	前回（8年1月判断）	今回（8年4月判断）	前回比較
総括判断	持ち直している	持ち直している	→

（注）8年4月判断は、前回8年1月判断以降、足下の状況までを含めた期間で判断している。

## （判断の要点）

個人消費は、一部に弱さがみられるものの、持ち直している。生産活動は、電子部品・デバイスが一進一退の状況にあるものの、輸送機械が持ち直していることなどから、持ち直しつつある。雇用情勢は、有効求人倍率がおおむね横ばいとなっており、新規求人数が前年を下回っているものの、企業の人手不足感が引き続き高い状況にあることなどから、緩やかに持ち直している。

## 【各項目の判断】

項目	前回（8年1月判断）	今回（8年4月判断）	前回比較
----	------------	------------	------

個人消費	一部に弱さがみられるものの、持ち直している	一部に弱さがみられるものの、持ち直している	→
生産活動	持ち直しつつある	持ち直しつつある	→
雇用情勢	緩やかに持ち直している	緩やかに持ち直している	→

設備投資	7年度は増加見込み	7年度は増加見込み	→
企業収益	7年度は増益見込み	7年度は増益見込み	→
企業の景況感	「上昇」超に転じている	「下降」超に転じている	↘
住宅建設	前年を下回っている	前年を下回っている	→
公共事業	前年度を上回っている	前年度を上回っている	→

## 【先行き】

先行きについては、雇用・所得環境が改善する下で、各種政策の効果もあって、景気が持ち直していくことが期待されるものの、中東情勢や金融資本市場の変動等の影響を注視する必要がある。

## 2. 各論

### ■ 個人消費 「一部に弱さがみられるものの、持ち直している」

百貨店・スーパー販売は飲食料品が堅調となっており、前年を上回っている。コンビニエンスストア販売はカウンター商品等が好調となっており、前年を上回っている。ドラッグストア販売は飲食料品や日用品などが好調となっており、前年を上回っている。ホームセンター販売は園芸等が好調となっているものの、インテリア等が低調となっていることから、前年並みとなっている。家電大型専門店販売はエアコン等が好調となっており、前年を上回っている。乗用車販売は一部車種の受注の抑制等により、前年を下回っている。旅行は国内旅行が堅調となっているほか、海外旅行にも持ち直しの動きがみられる。

(主なヒアリング結果)

- 物価高により消費者の節約志向が強まる中、野菜や精肉などの生鮮食品における低価格販売を強化した結果、客数及び購買点数が増加している。(スーパー)
- 食料品の催事は好調である一方、来店客の多くが特定の商品を目的として来店しており、結果として館内を回遊する形での買い回りにはつながっていない。(百貨店)
- より安く購入できる他業態への顧客流出が加速している中、お得感のあるキャンペーンや期間限定のカウンターフーズなどが売上げの増加に寄与しており、こうした来店誘因策を多く打ち出している。(コンビニエンスストア)
- 他業態と比べて割安な価格で提供しているため、消費者から購入先として選ばれている。特に食料品や大容量の洗剤などを目的とした来店が多く、売上げをけん引している。(ドラッグストア)
- 今年は例年よりも早く気温が上昇したため、肥料や農業資材といった園芸が好調となっている。一方、物価高を背景とした耐久消費財の買い控えがみられ、インテリアは低調となっている。(ホームセンター)
- 来年のエアコンの省エネ基準改正を控え、低価格帯機種では製造・販売の縮小が見込まれているため、価格を重視する層を中心に、購入を前倒しする動きがみられる。(家電量販店)
- 自動車の需要は底堅いものの、主力車種の多くで受注が抑制されており、新車販売台数が減少しているほか、一部の消費者が、車両価格の上昇等を理由に中古車を購入する動きもみられる。(業界団体)
- イベント開催に伴う関連消費が活発化していることに加え、テーマ性のあるレストラン企画への反応も良好であり、インバウンドを含めた宿泊・飲食需要は好調に推移している。(宿泊)
- 海外旅行の持ち直し基調は継続しているものの、中東情勢の緊迫化を受け、一部でツアーの中止が発生しており、足下の旅行取扱額は前年を下回る見込みである。(旅行代理店)
- ファミリー層を中心に、身近な生活圏内でのレジャー需要が高まる中、映画館や飲食店の利用は堅調である。(専門店)

### ■ 生産活動 「持ち直しつつある」

電子部品・デバイスはスマートフォン向けが堅調であり、サーバー向けに動きがあるものの、海外の自動車向けが弱含んでいることから、一進一退の状況にある。輸送機械は国内向けを中心に持ち直している。汎用・生産用・業務用機械は海外の半導体メーカーにおける需要を背景に持ち直している。

- サーバー向けは、AI（人工知能）需要が出始めており、このところ大幅に増加している。(電子部品・デバイス)
- 車載向けは、EV（電気自動車）の需要鈍化による完成車メーカーの減産等の影響を受けて厳しい状況であるが、海外のスマートフォン向けは新製品需要が継続している。(電子部品・デバイス)
- 人気車種の受注残を解消するため、フル操業を計画どおり続けている。(輸送機械)
- AI（人工知能）向けは需要拡大に伴い受注増加しており、年明け以降は操業度を引き上げて対応している。顧客から納期の前倒し要請もあり、今後も生産が増加していく見込みである。(汎用・生産用・業務用機械)

### ■ 雇用情勢 「緩やかに持ち直している」

有効求人倍率は、おおむね横ばいとなっている。新規求人数は、人件費の上昇等を背景に、一部の企業で求人を見合わせる動きがみられ、前年を下回っているものの、法人企業景気予測調査の従業員数判断BSIは「不足気味」超となっており、企業の人手不足感は引き続き高い状況にある。

- 人件費の上昇等を踏まえ、求人を一時的に見合わせる動きが引き続きみられる。(公的機関)
- 中途採用の募集はハローワークのほか、民間職業紹介を活用している。民間職業紹介は、コストはかかるものの、募集する部門ごとに活用する事業者を選べるため、当社が求める人材を確保しやすい。(食料品)
- スポットワークの活用により恒常的な人手不足は解消しつつある。(小売)

- 設備投資 「7年度は増加見込み」 (全産業) 「法人企業景気予測調査」8年1-3月期
  - 製造業は、減少見込みとなっている。
  - 非製造業は、増加見込みとなっている。
  
- 企業収益 「7年度は増益見込み」 (全産業) 「法人企業景気予測調査」8年1-3月期
  - 製造業は、増益見込みとなっている。
  - 非製造業は、増益見込みとなっている。
  
- 企業の景況感 「『下降』超に転じている」 (全産業) 「法人企業景気予測調査」8年1-3月期
  - 現状(8年1~3月期)は、「下降」超に転じている。先行きは、8年4~6月期に「下降」超幅が拡大し、8年7~9月期に「上昇」超に転じる見通しとなっている。
  
- 住宅建設 「前年を下回っている」
  - 新設住宅着工戸数をみると、分譲が前年を上回っているものの、持家、貸家が前年を下回っていることから、全体では前年を下回っている。
  
- 公共事業 「前年度を上回っている」
  - 前払金保証請負金額は、市町村、独立行政法人等などで前年度を上回っており、全体でも前年度を上回っている。
  
- 消費者物価 「前年を上回っている」
  
- 金融 「貸出金残高は、前年を上回っている」
  
- 企業倒産 「件数、負債総額とも前年を下回っている」

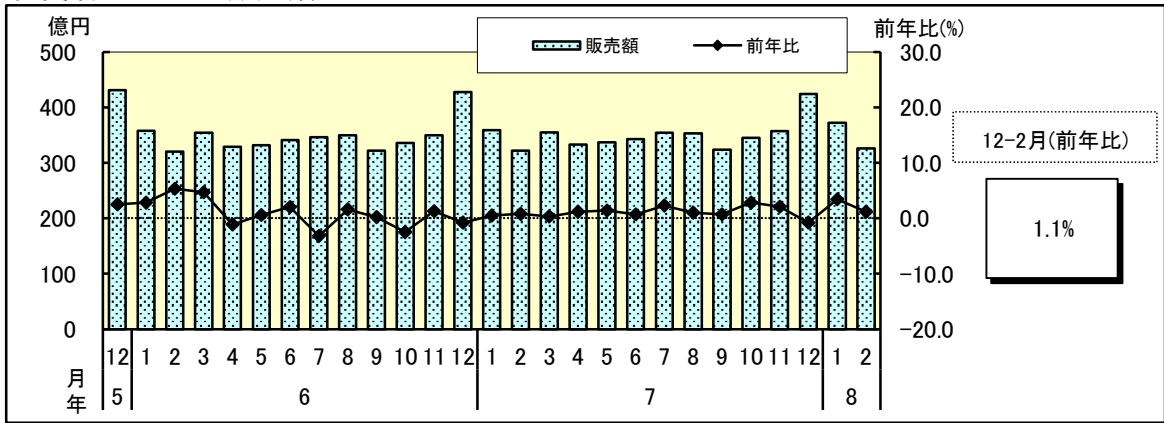
# 資料編（宮城県）

## 目 次

1. 個人消費 .....	1
2. 生産活動 .....	4
3. 雇用情勢 .....	5
4. 設備投資 .....	6
5. 企業収益 .....	6
6. 企業の景況感 .....	7
7. 住宅建設 .....	7
8. 公共事業 .....	8
9. 消費者物価 .....	8
10. 金融 .....	9
11. 企業倒産 .....	9

# 1.個人消費 … 一部に弱さがみられるものの、持ち直している

## 百貨店・スーパー販売額



### 全店舗ベース

区分	東北 (前年比%)	宮城 (前年比%)
7年	0.9	1.0
7. 1-3	▲ 0.1	0.5
4-6	0.7	1.1
7-9	1.5	1.4
10-12	1.5	1.2
7. 10	2.7	2.8
11	2.7	2.1
12	▲ 0.4	▲ 0.8
8. 1	2.1	3.4
2	1.8	1.2

### 品目別販売額

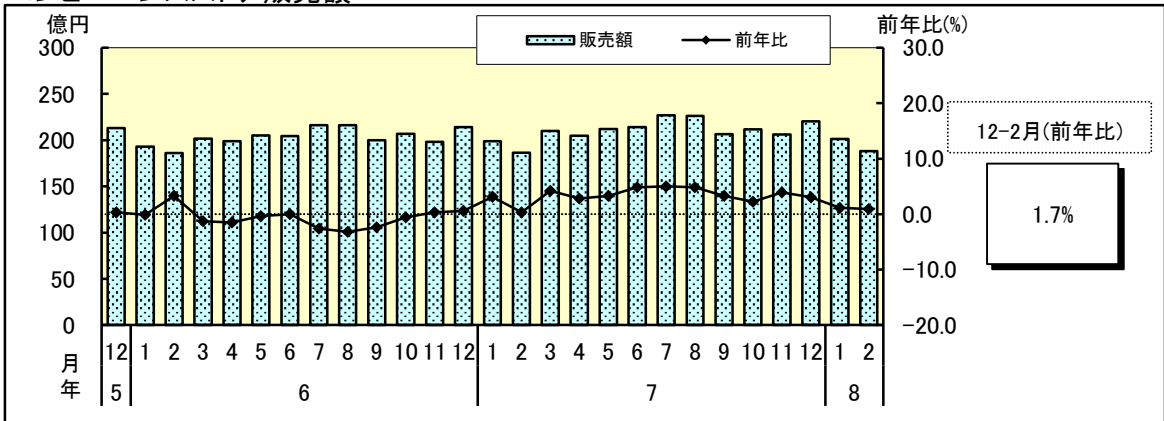
区分	衣料品 (前年比%)	身の回り品 (前年比%)	飲食料品 (前年比%)	その他の商品 (前年比%)
7. 9	▲ 13.5	▲ 1.7	2.9	▲ 3.3
10	▲ 6.6	▲ 0.5	4.5	0.5
11	▲ 8.8	▲ 8.7	4.7	▲ 1.6
12	▲ 19.9	▲ 4.4	1.7	▲ 4.5
8. 1	▲ 9.9	1.1	5.3	1.3

(注)1.8年2月及び品目別販売額の8年1月は速報値

2.品目別販売額を除き7年分の前年比は年間補正後

[経済産業省、東北経済産業局]

## コンビニエンスストア販売額



### 全店舗ベース

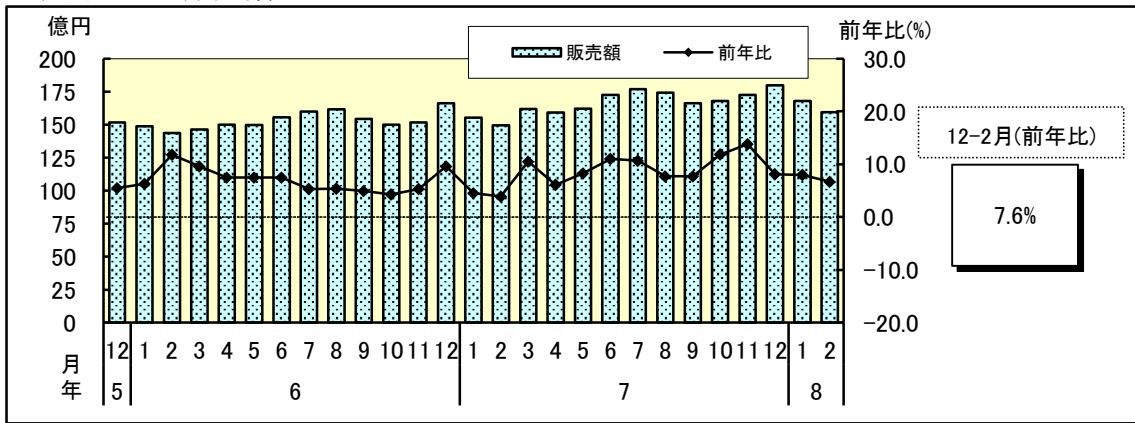
区分	東北 (前年比%)	宮城 (前年比%)
7年	2.5	3.4
7. 1-3	2.0	2.6
4-6	2.6	3.6
7-9	3.4	4.4
10-12	2.0	3.0
7. 10	1.3	2.2
11	2.9	3.9
12	1.9	3.0
8. 1	1.1	1.1
2	1.2	0.9

(注)1.8年2月は速報値

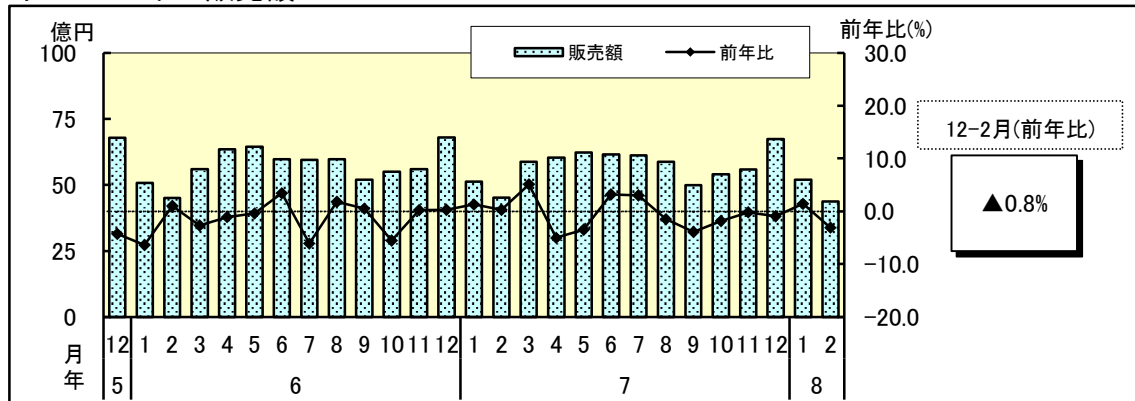
2.7年分は年間補正後

[経済産業省]

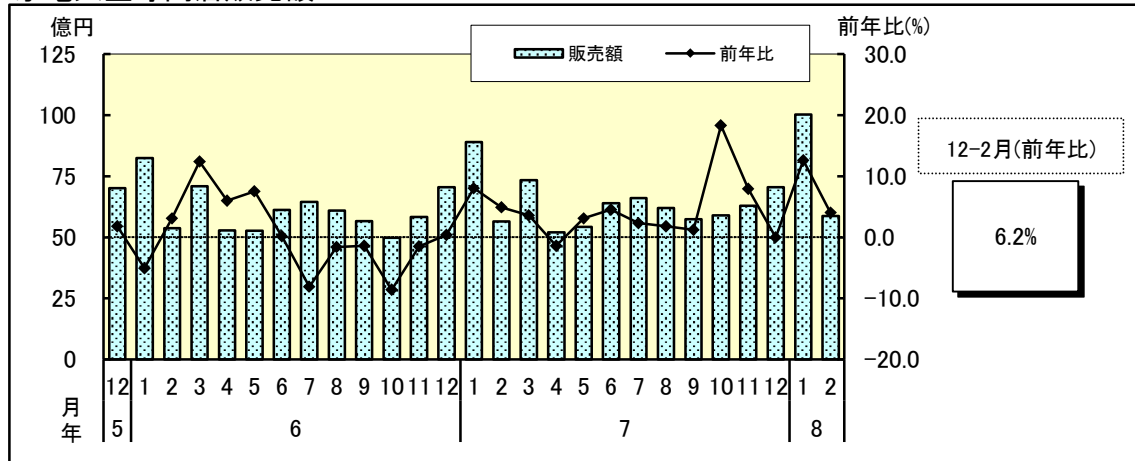
### ドラッグストア販売額



### ホームセンター販売額



### 家電大型専門店販売額



### 全店舗ベース ドラッグストア

区分	東北 (前年比%)	宮城 (前年比%)
7年	5.8	8.7
7. 1-3	4.6	6.3
4-6	6.2	8.5
7-9	5.5	8.7
10-12	7.1	11.1
7. 10	7.9	11.9
11	9.3	13.8
12	4.3	8.1
8. 1	5.1	8.0
2	6.4	6.7

### ホームセンター

区分	東北 (前年比%)	宮城 (前年比%)
7年	▲0.0	▲0.4
7. 1-3	0.6	2.4
4-6	▲1.1	▲1.9
7-9	0.8	▲0.7
10-12	▲0.0	▲0.9
7. 10	1.8	▲1.8
11	1.0	▲0.2
12	▲2.4	▲0.9
8. 1	3.2	1.4
2	▲1.7	▲3.1

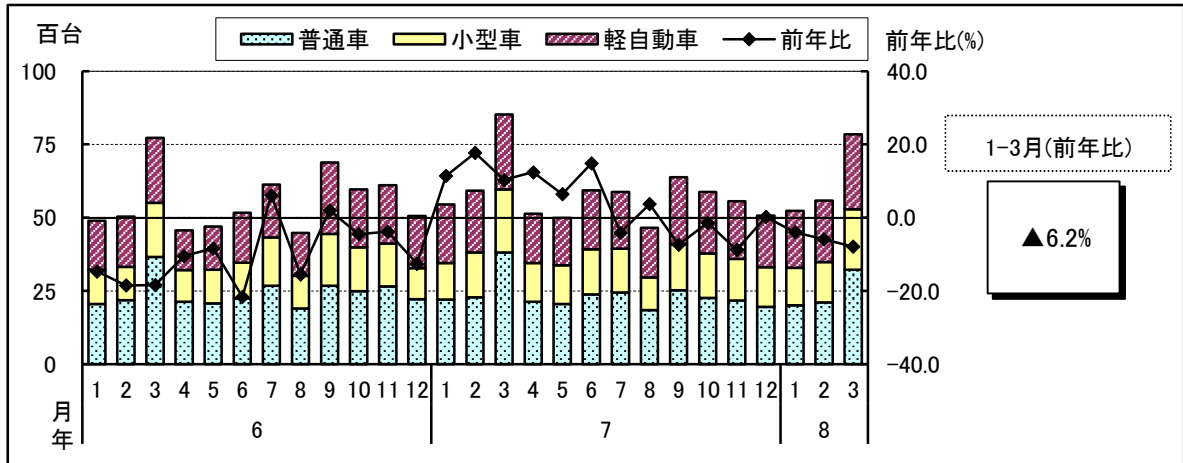
### 家電大型専門店

区分	東北 (前年比%)	宮城 (前年比%)
7年	2.4	4.4
7. 1-3	2.1	5.7
4-6	1.2	2.2
7-9	1.0	1.8
10-12	5.2	7.7
7. 10	13.4	18.3
11	4.6	7.9
12	▲0.3	0.0
8. 1	10.0	12.6
2	3.4	4.0

(注)1.8年2月は速報値  
2.7年分は年間補正後

[経済産業省]

# 乗用車新車登録・届出台数



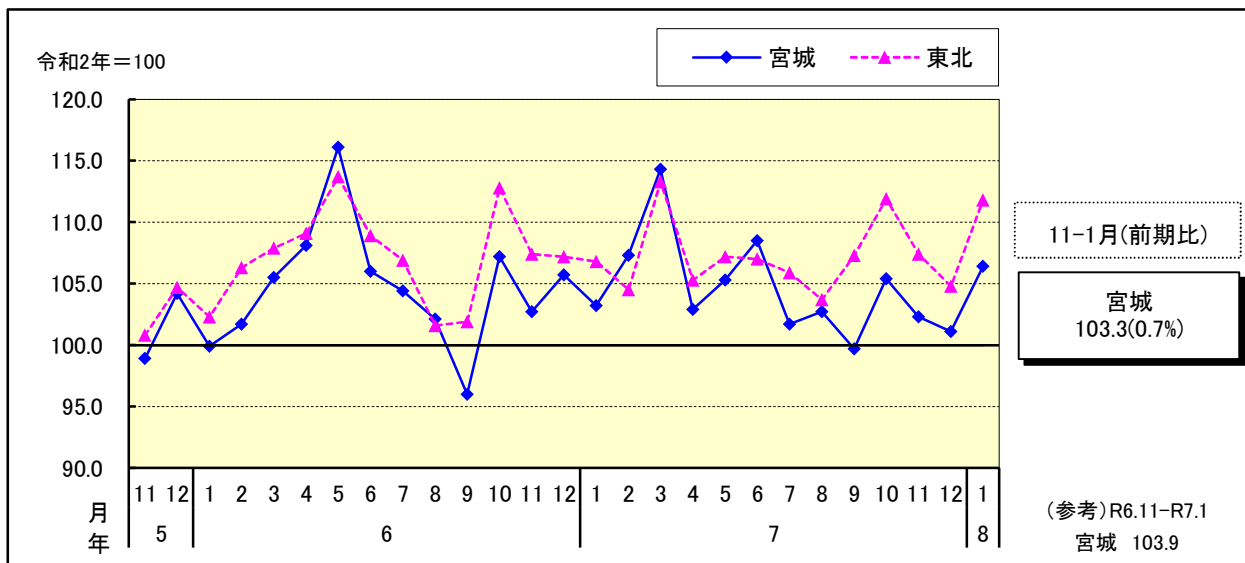
区分	東北		宮城			
	(前年比%)		普通	小型	軽	
7年	2.3		▲ 3.1	9.3	9.6	
7.	4-6	5.6	11.3	1.5	21.9	17.2
	7-9	▲ 6.1	▲ 3.4	▲ 6.1	▲ 7.1	3.1
	10-12	▲ 4.2	▲ 3.6	▲ 13.2	7.0	1.4
8.	1-3	▲ 6.8	▲ 6.2	▲ 11.8	▲ 4.2	▲ 0.8
7.	11	▲ 9.9	▲ 8.8	▲ 18.2	▲ 2.9	▲ 0.6
	12	▲ 0.3	0.2	▲ 11.7	27.9	▲ 1.5
8.	1	▲ 6.5	▲ 4.0	▲ 9.0	2.4	▲ 2.4
	2	▲ 6.8	▲ 5.9	▲ 7.9	▲ 10.0	▲ 0.7
	3	▲ 6.9	▲ 7.9	▲ 15.7	▲ 3.9	0.5

(注)8年3月は速報値

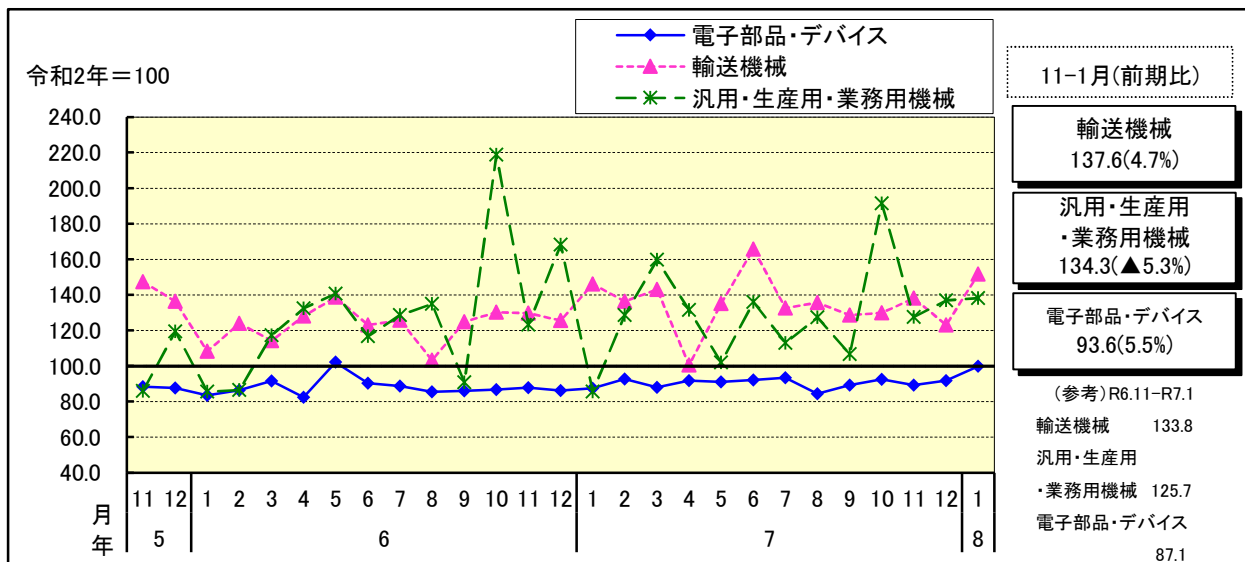
[日本自動車販売協会連合会、全国軽自動車協会連合会、東北運輸局]

## 2.生産活動 … 持ち直しつつある

### 鉱工業生産指数(季節調整済)



### 鉱工業生産指数(業種別・季節調整済)



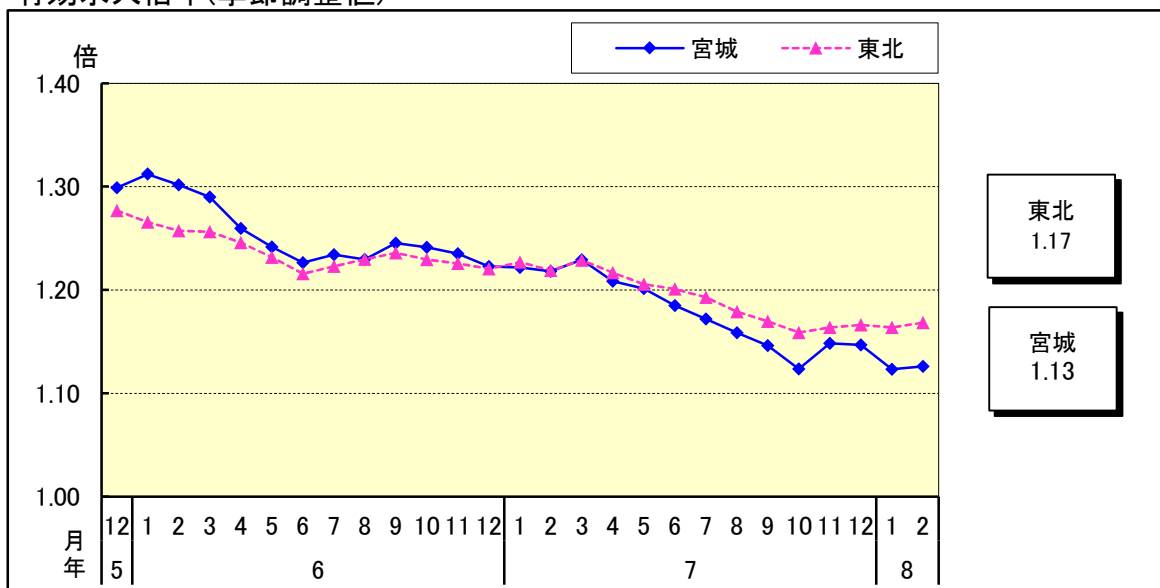
区分	東北 〔令和2年=100〕			宮城 〔令和2年=100〕			電子部品・デバイス(Wt. 1,461.2)			輸送機械 (Wt. 1,121.8)			汎用・生産用・業務用機械 (Wt. 1,015.8)		
	7年	前月比%	前年比%	7年	前月比%	前年比%	7年	前月比%	前年比%	7年	前月比%	前年比%	7年	前月比%	前年比%
7. 1-3	108.2	▲0.8	2.5	108.3	2.9	3.6	89.3	2.8	1.8	141.9	10.4	7.7	124.7	▲26.7	
4-6	106.5	▲1.6	▲3.7	105.6	▲2.5	▲4.1	91.7	2.7		133.8	▲5.7		123.2	▲1.2	
7-9	105.6	▲0.8	2.2	101.4	▲4.0	0.7	89.0	▲2.9		132.3	▲1.1		115.7	▲6.1	
10-12	108.0	2.3	▲1.4	102.9	1.5	▲2.8	91.2	2.5		130.3	▲1.5		152.0	31.4	
7. 9	107.3	3.5	7.0	99.7	▲2.9	5.8	89.3	5.8	5.6	128.7	▲5.2	7.3	106.6	▲16.3	22.2
10	111.9	4.3	▲0.8	105.4	5.7	▲1.7	92.5	3.6	6.7	129.9	0.9	▲0.3	191.4	79.5	▲12.6
11	107.4	▲4.0	▲2.8	102.3	▲2.9	▲4.6	89.3	▲3.5	▲1.4	138.1	6.3	2.9	127.6	▲33.3	▲10.0
12	104.8	▲2.4	▲0.6	101.1	▲1.2	▲2.5	91.7	2.7	8.3	123.0	▲10.9	1.9	137.0	7.4	▲15.1
8. 1	111.8	6.7	3.0	106.4	5.2	1.2	99.9	8.9	12.2	151.7	23.3	▲0.2	138.2	0.9	55.1

(注)前年比は原指数、8年1月は速報値

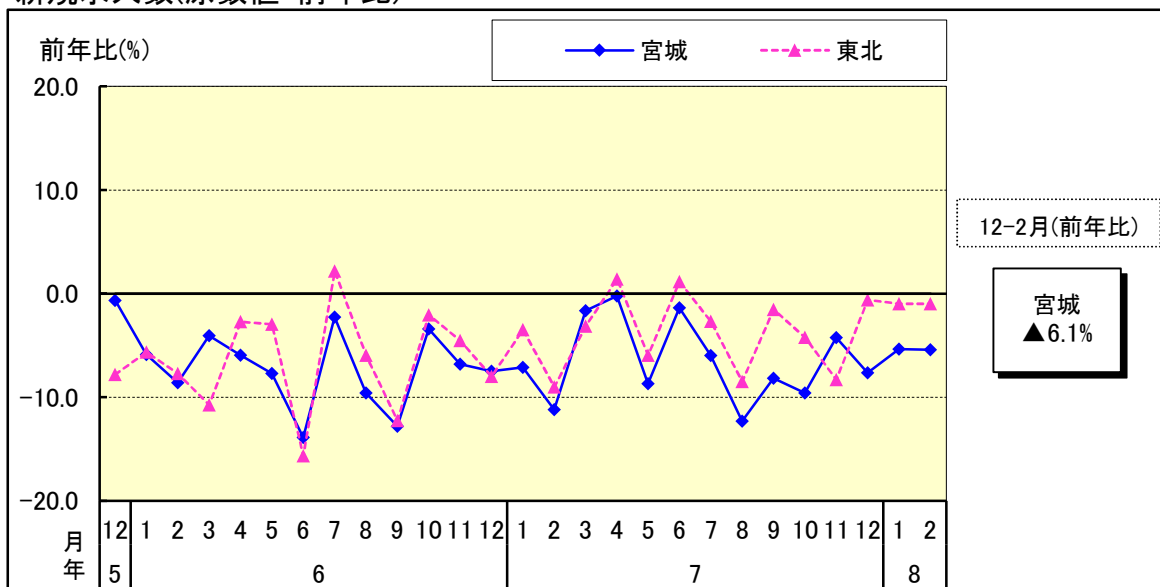
〔東北経済産業局、宮城県〕

### 3.雇用情勢 … 緩やかに持ち直している

有効求人倍率(季節調整値)



新規求人数(原数値・前年比)



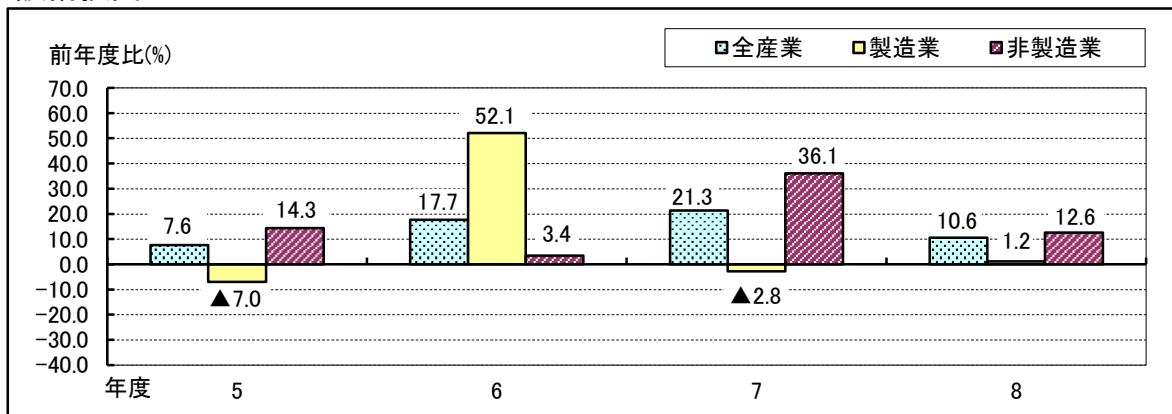
区分	有効求人倍率(季調値)				新規求人数		新規求職者数 (前年比%)
	東北 (倍)	宮城 (倍)	有効求人数 (人)	有効求職者数 (人)	東北	宮城	
					(前年比%)	(前年比%)	
7年	1.19	1.18	42,800	36,297	▲3.8	▲6.6	▲4.2
7. 1-3	1.22	1.22	44,157	36,111	▲5.3	▲6.8	▲4.8
4-6	1.21	1.20	43,778	36,543	▲1.2	▲3.5	▲2.6
7-9	1.18	1.16	42,189	36,408	▲4.2	▲8.8	▲3.3
10-12	1.16	1.14	41,269	36,216	▲4.4	▲7.3	▲6.4
7. 10	1.16	1.12	40,801	36,314	▲4.2	▲9.6	▲5.8
11	1.16	1.15	41,538	36,172	▲8.3	▲4.3	▲13.0
12	1.17	1.15	41,467	36,162	▲0.6	▲7.6	0.2
8. 1	1.16	1.12	41,157	36,645	▲1.0	▲5.4	▲0.6
2	1.17	1.13	41,194	36,591	▲1.0	▲5.4	▲2.4

(注)1.新規求人数・新規求職者数は原数値  
2.7年12月以前の季節調整値は改定値

〔厚生労働省〕

## 4.設備投資 … 7年度は増加見込み

### 設備投資



(前年度比増減率%)

区分	製造業		非製造業		全産業	
	( )	▲	( )	▲	( )	▲
7年度	( 9.6 )	▲ 2.8	( 39.6 )	36.1	( 22.4 )	21.3
8年度		▲ 1.2		12.6		10.6

(注) 1.ソフトウェア投資額を含み、土地購入額を除く

2.( )書きは前回調査結果

3.集計企業数は7年度 146社(うち製造業30社、非製造業116社)

8年度 128社(うち製造業28社、非製造業100社)

4.グラフについて、5-7年度は当該年度の1-3月期調査結果で、8年度は見通し

[東北財務局「法人企業景気予測調査(8年1-3月期調査)」]

## 5.企業収益 … 7年度は増益見込み

### 経常利益

(前年度比増減率%)

区分	製造業		非製造業		全産業	
	( )	▲	( )	▲	( )	▲
7年度	( 9.6 )	▲ 14.4	( 3.8 )	4.2	( 6.2 )	8.3
8年度		▲ 5.2		▲ 10.0		▲ 8.2

(注) 1.電気・ガス・水道、金融・保険を除いた計数

2.( )書きは前回調査結果

3.集計企業数は7年度 131社(うち製造業29社、非製造業102社)

8年度 111社(うち製造業27社、非製造業84社)

[東北財務局「法人企業景気予測調査(8年1-3月期調査)」]

## 6.企業の景況感 … 「下降」超に転じている

### 景況判断BSI【原数値】

(前期比「上昇」-「下降」社数構成比)

(単位:%ポイント)

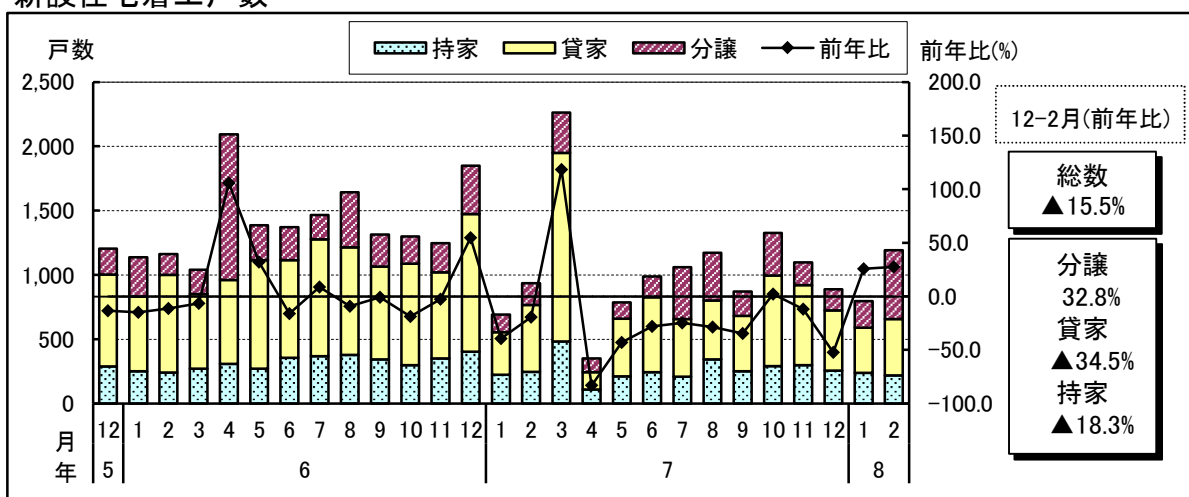
区分	7年10~12月 (7年10~12月期調査)	8年1~3月 現 状 判 断	8年4~6月 見 通 し	8年7~9月 見 通 し
全産業	( 0.6 )	( ▲ 4.1 ) ▲ 3.5	( ▲ 2.3 ) ▲ 6.4	4.1
業種別				
製造業	( 8.3 )	( ▲ 8.3 ) 2.8	( 5.6 ) 5.6	13.9
非製造業	( ▲ 1.5 )	( ▲ 2.9 ) ▲ 5.1	( ▲ 4.4 ) ▲ 9.6	1.5

(注)( )書きは前回調査結果

[東北財務局「法人企業景気予測調査(8年1-3月期調査)」]

## 7.住宅建設 … 前年を下回っている

### 新設住宅着工戸数

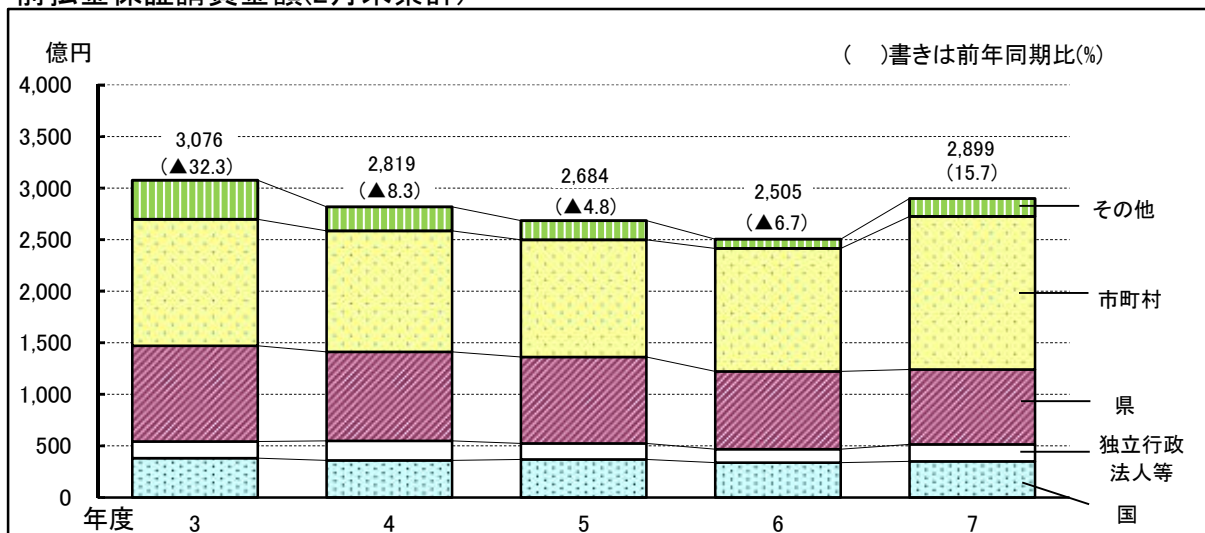


区分	前年比(%)		前年比(%)		
	東北	宮城	持家	貸家	分譲
7年	▲19.0	▲26.7	▲17.6	▲27.9	▲33.6
7. 1-3	14.9	16.7	25.5	20.3	▲5.5
4-6	▲43.1	▲56.0	▲39.9	▲48.3	▲76.1
7-9	▲24.0	▲29.1	▲26.5	▲45.7	11.1
10-12	▲12.5	▲24.9	▲19.9	▲28.9	▲17.3
7. 10	5.8	2.0	▲3.0	▲10.4	55.7
11	▲4.3	▲11.9	▲15.4	▲7.0	▲20.9
12	▲34.7	▲52.3	▲36.3	▲56.2	▲56.4
8. 1	17.0	25.6	6.7	6.1	51.1
2	▲1.6	27.4	▲11.7	▲15.4	215.3

[国土交通省]

## 8.公共事業 … 前年度を上回っている

前払金保証請負金額(2月末累計)



(注)その他には地方公社を含む

(単月)

月	8年1月	2月
前年同月比%	▲1.5	50.4

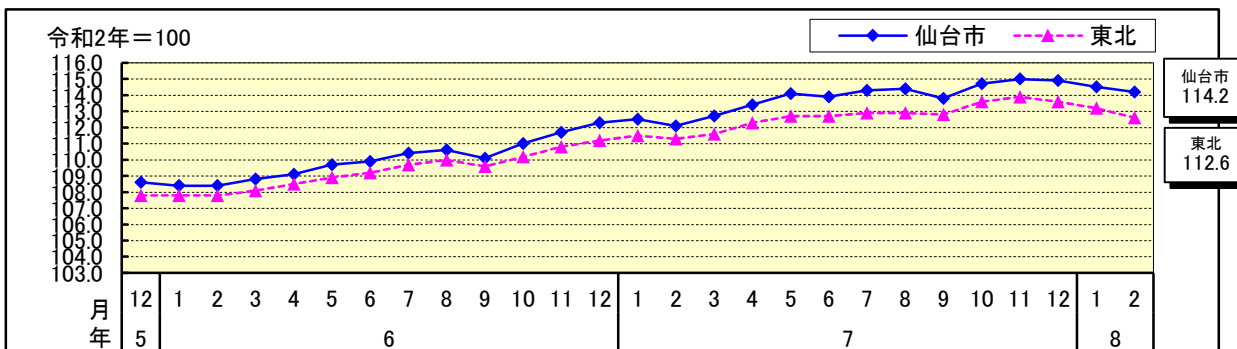
(参考:年度末累計)

年度	3年度	4年度	5年度	6年度
前年度比%	▲32.9	▲12.4	▲3.5	▲4.7

[東日本建設業保証(株)ほか]

## 9.消費者物価 … 前年を上回っている

消費者物価指数(生鮮食品を除く総合)



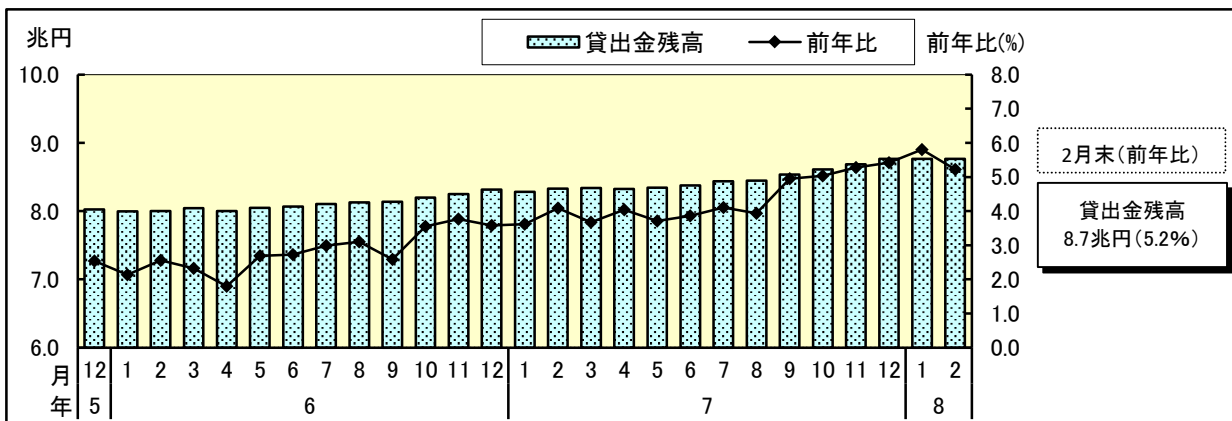
区分	生鮮食品を除く総合 [令和2年=100]					
	指数	東北		指数	仙台市	
		前月比%	前年比%		前月比%	前年比%
7年	112.7		3.1	113.8		3.4
7. 1-3	111.5	0.7	3.3	112.4	0.6	3.6
	112.6	1.0	3.4	113.8	1.2	3.8
	112.9	0.3	2.8	114.2	0.4	3.4
	113.7	0.7	2.7	114.9	0.6	2.9
7. 10	113.6	0.7	3.0	114.7	0.8	3.3
	113.9	0.3	2.9	115.0	0.2	2.9
	113.6	▲0.3	2.2	114.9	0.0	2.3
8. 1	113.2	▲0.4	1.6	114.5	▲0.3	1.8
	112.6	▲0.5	1.2	114.2	▲0.3	1.8

(注)四半期分については、端数処理後の月別指数を基に算出

[総務省]

## 10.金融 … 貸出金残高は、前年を上回っている

貸出金残高



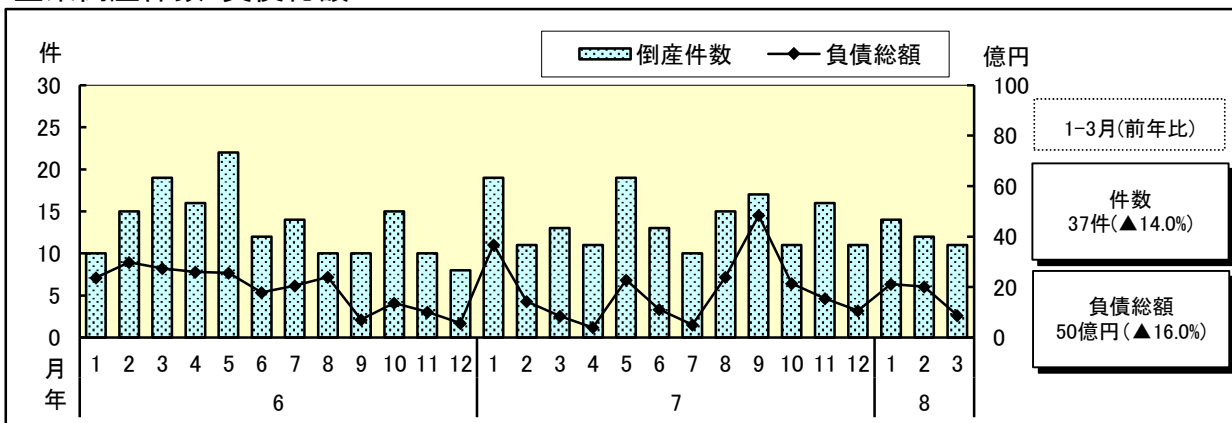
区分	国内銀行		
	東北	宮城	
	前年比%	前年比%	
7.	5	2.6	3.7
	6	2.4	3.9
	7	2.5	4.1
	8	2.4	3.9
	9	3.0	5.0
8.	10	3.1	5.0
	11	3.0	5.3
	12	3.0	5.4
	1	3.1	5.8
	2	3.2	5.2

(注)在店舗ベース(ゆうちょ銀行除く)

[日本銀行]

## 11.企業倒産 … 件数、負債総額とも前年を下回っている

企業倒産件数・負債総額



区分	件数				負債総額		
	東北		宮城		東北		宮城
	前年比%	(件)	前年比%	前年比%	(百万円)	前年比%	
7年	2.6	166	3.1	▲5.9	22,250	▲3.9	
7.	4-6	13.2	43	▲14.0	▲3.2	3,800	▲45.3
	7-9	0.7	42	23.5	36.7	7,742	50.1
	10-12	▲2.9	38	15.2	▲42.3	4,746	60.5
8.	1-3	▲14.1	37	▲14.0	113.2	5,007	▲16.0
7.	11	11.6	16	60.0	▲19.2	1,547	52.7
	12	21.1	11	37.5	▲9.4	1,062	85.0
8.	1	▲35.5	14	▲26.3	▲23.2	2,111	▲42.6
	2	8.3	12	9.1	430.5	2,017	40.7
	3	▲3.9	11	▲15.4	▲11.9	879	3.0

[株]東京商工リサーチ