



宮 城 県 の 経 済 情 勢

令 和 5 年 7 月
財 務 省 東 北 財 務 局

調査方法の概略

◆調査対象・期間

前回（令和5年4月25日発表）以降に公表された指標と、今回判断（7月下旬）までのヒアリング情報

◆資料の分析とヒアリング調査

①各種指標を網羅した資料・計数分析

当局で直接調査している法人企業景気予測調査（回答企業177社）に加え、各関係機関が調査公表している各種の調査指標を詳細に分析。

②県内約200社へのヒアリング調査実施

各調査項目すべてにおいて広範かつ深度あるヒアリング調査を実施。

県内約200社からの協力を得て状況を聴取。

対象は主要企業のみならず中堅・中小企業にも実施。


上記により定量面・定性面を併せて分析し、経済情勢を立体的に判断。

なお、本報告の設備投資、企業収益、企業の景況感については、令和5年6月13日に公表した「法人企業景気予測調査（令和5年4－6月期）」の結果を活用しており、計数や判断コメントは6月に発表した内容と同じである。

東北財務局

1. 総論

【総括判断】「県内経済は、持ち直している」

項目	前回（5年4月判断）	今回（5年7月判断）	前回比較
総括判断	緩やかに持ち直している	持ち直している	

（注）5年7月判断は、前回4月判断以降、足下の状況までを含めた期間で判断している。

（判断の要点）

個人消費は、持ち直している。生産活動は、汎用・生産用・業務用機械が海外の設備投資需要の落ち着きから引き続き弱含んでいる一方、輸送機械は供給制約の緩和に伴い持ち直しているなど、一進一退の状況にある。雇用情勢は、緩やかに持ち直している。

【各項目の判断】

項目	前回（5年4月判断）	今回（5年7月判断）	前回比較
----	------------	------------	------

個人消費	緩やかに持ち直している	持ち直している	
生産活動	一進一退の状況にある	一進一退の状況にある	
雇用情勢	緩やかに持ち直している	緩やかに持ち直している	

設備投資	4年度は増加見込み	5年度は増加見込み	
企業収益	4年度は増益見込み	5年度は減益見込み	
企業の景況感	「下降」超幅が拡大	「下降」超幅が縮小	
住宅建設	前年を上回っている	前年を下回っている	
公共事業	前年度を下回っている	前年度を下回っている	

【先行き】

先行きについては、雇用・所得環境が改善する下で、各種政策の効果もあって、景気が持ち直していくことが期待される。ただし、世界的な金融引締め等が続く中、海外景気の下振れが景気を下押しするリスクとなっている。また、物価上昇、金融資本市場の変動等の影響に十分注意する必要がある。

2. 各論

■ 個人消費 「持ち直している」

百貨店・スーパー販売は飲食料品が堅調となっているほか、身の回り品等が好調となっており、前年を上回っている。コンビニエンスストア販売は米飯やカウンター商品が好調となっており、前年を上回っている。ドラッグストア販売は新規出店効果のほか、化粧品や飲食料品が好調となっており、前年を上回っている。ホームセンター販売はDIY関連等が低調となっていることから、前年を下回っている。家電大型専門店販売はテレビやエアコンなどが低調となっていることから、前年を下回っている。乗用車販売は半導体不足等の緩和から、前年を上回っている。旅行は国内旅行が緩やかに回復しつつある。このように、個人消費は、持ち直している。

(主なヒアリング結果)

- 総菜の価格も上げてはいるものの、店内調理で提供しているため売れている。(スーパー、中堅企業)
- 外出機会の増加に伴い化粧品、アクセサリが好調。引き続き好調な特選ブランドは需要が供給に勝っており、人気モデルでは品切れも起きている。(百貨店)
- 物価高に伴う節約志向から、高価格の弁当よりも、おにぎりやパンが選ばれている。(コンビニエンスストア、大企業)
- マスクを外す機会が増えたことにより化粧品が好調。テスター使用やタッチアップを再開した効果もあり、ベースメイクに加えポイントメイクも伸びている。(ドラッグストア、大企業)
- コロナ禍で好調だったDIY関連用品等が伸び悩んでいることから支出先が旅行等に変ってきていると感じる。(ホームセンター、大企業)
- 外出機会の増加や脱マスクの流れによって理美容家電に動きがみられた。一方、引き続き買替需要に一巡感がみられるテレビや夏場に向けて動き出しが鈍いエアコンは低調となっている。(家電量販店、大企業)
- 前年は半導体不足や中国でのロックダウンにより大きく減少していた時期であったが、今年は供給状況が改善しており、前年超えとなっている。(自動車販売、業界団体)
- 新型コロナウイルス感染症の5類移行に伴い個人旅行の動きが活発化している。団体旅行では一般企業の旅行は様子見している先が多いが、教育旅行は100%実施されており、コロナの影響はなくなった。(旅行代理店、中堅企業)
- 5類移行後はお客様の流れは明らかに変わり、土曜日に関しては満室となるなど人流の活発化により前年を上回っているものの、平日の入りは弱く、まだまだ回復とはいえない状況。(宿泊、中小企業)
- 人流・来店客数は確実に戻ってきている。週末はコロナ禍前と遜色なく、平日も1次会はコロナ禍前の水準に戻ってきている。(飲食、中小企業)

■ 生産活動 「一進一退の状況にある」

電子部品・デバイスはスマートフォン向けなどで海外経済の減速等を背景に弱含んでいる。汎用・生産用・業務用機械は海外の半導体メーカーにおける設備投資需要の落ち着きから、弱含んでいる。輸送機械は供給制約に緩和の動きがみられ、持ち直している。このように、生産活動は、一進一退の状況にある。

- 自動車向け部品は、中国向けが現地メーカーとの価格競争などもあって減少傾向にあるものの、国内及び欧米向けはおおよそ計画どおりに推移している。(電子部品・デバイス、大企業)
- スマートフォン向け部品は、欧米の景気減速等もあって取引先が在庫調整局面に入っており、昨年の10月頃をピークに受注・生産量が減少し、その後は横ばいで推移している。(電子部品・デバイス、中堅企業)
- 引き続きメモリを中心とした半導体生産は在庫調整局面にあり、それに伴い製造装置への設備投資も減らすといった流れが継続している。(汎用・生産用・業務用機械、中堅企業)
- 半導体不足はだいぶ緩和してきており、安定的に生産できる状況が整いつつある。(輸送機械、大企業)

■ 雇用情勢 「緩やかに持ち直している」

有効求人倍率は、足下ではおおむね横ばいとなっており、新規求人数は、サービス業等で増加している。このように、雇用情勢は、緩やかに持ち直している。

- 引き続き介護施設への派遣が増加傾向にあるほか、商業施設等の清掃請負業の求人も増えている。(公的機関)
- 接客業で働いていた人が、安定的なイメージがある事務職へ転職しようとする動きがみられる。(人材派遣、中堅企業)

- 設備投資 「5年度は増加見込み」 (全産業) 「法人企業景気予測調査」5年4～6月期
 - 製造業は、増加見込みとなっている。
 - 非製造業は、増加見込みとなっている。

- 企業収益 「5年度は減益見込み」 (全産業) 「法人企業景気予測調査」5年4～6月期
 - 製造業は、減益見込みとなっている。
 - 非製造業は、減益見込みとなっている。

- 企業の景況感 「『下降』超幅が縮小」 (全産業) 「法人企業景気予測調査」5年4～6月期
 - 現状(5年4～6月期)は「下降」超幅が縮小している。先行きは、5年7～9月期に「下降」超幅が縮小し、5年10～12月期に「上昇」超に転じる見通しとなっている。

- 住宅建設 「前年を下回っている」
 - 新設住宅着工戸数をみると、持家、貸家、分譲いずれも前年を下回っている。

- 公共事業 「前年度を下回っている」
 - 前払金保証請負金額は、県、その他等で前年度を下回っており、全体では前年度を下回っている。

- 消費者物価 「前年を上回っている」

- 金融 「貸出金残高は、前年を上回っている」

- 企業倒産 「件数は前年を上回っており、負債総額は前年を下回っている」

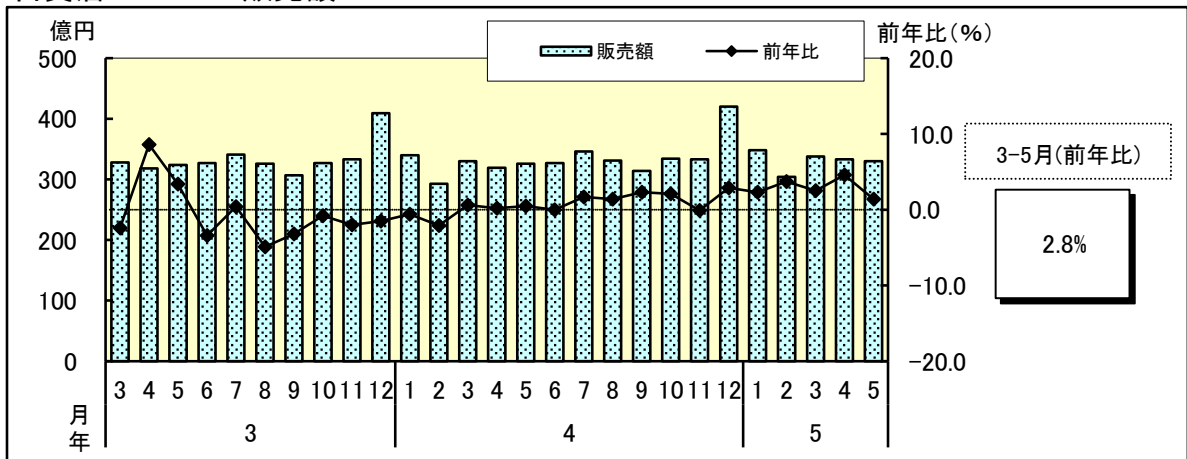
資料編 (宮城県)

目 次

1. 個人消費	1
2. 生産活動	4
3. 雇用情勢	5
4. 設備投資	6
5. 企業収益	6
6. 企業の景況感	7
7. 住宅建設	7
8. 公共事業	8
9. 消費者物価	8
10. 金融	9
11. 企業倒産	9

1. 個人消費 … 持ち直している

百貨店・スーパー販売額



全店舗ベース

区分	東北 (前年比%)	宮城 (前年比%)
4年	0.8	0.8
4. 4-6	▲ 0.1	0.2
7-9	1.4	1.8
10-12	2.1	1.7
5. 1-3	2.2	2.8
5. 1	2.2	2.3
2	2.4	3.7
3	1.9	2.5
4	4.6	4.6
5	2.1	1.4

(注)4年分は年間補正後

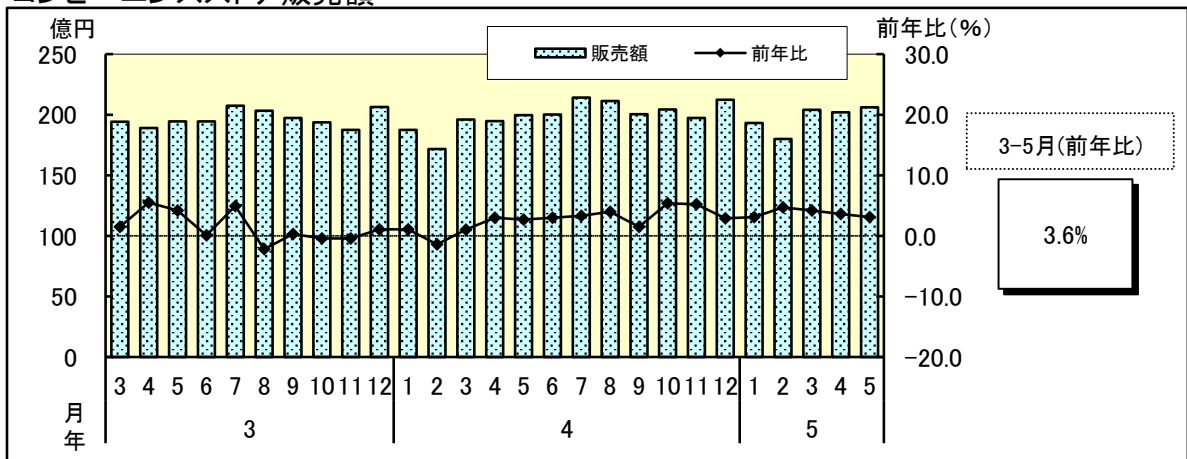
品目別販売額

区分	衣料品 (前年比%)	身の回り品 (前年比%)	飲食料品 (前年比%)	その他商品 (前年比%)
5. 1	3.6	18.9	2.4	▲ 0.7
2	22.8	32.5	1.6	5.3
3	10.6	20.9	1.3	4.8
4	6.6	12.1	3.8	5.0
5	▲ 3.8	2.9	2.6	▲ 1.7

(注)5年5月は速報値

[経済産業省、東北経済産業局]

コンビニエンスストア販売額



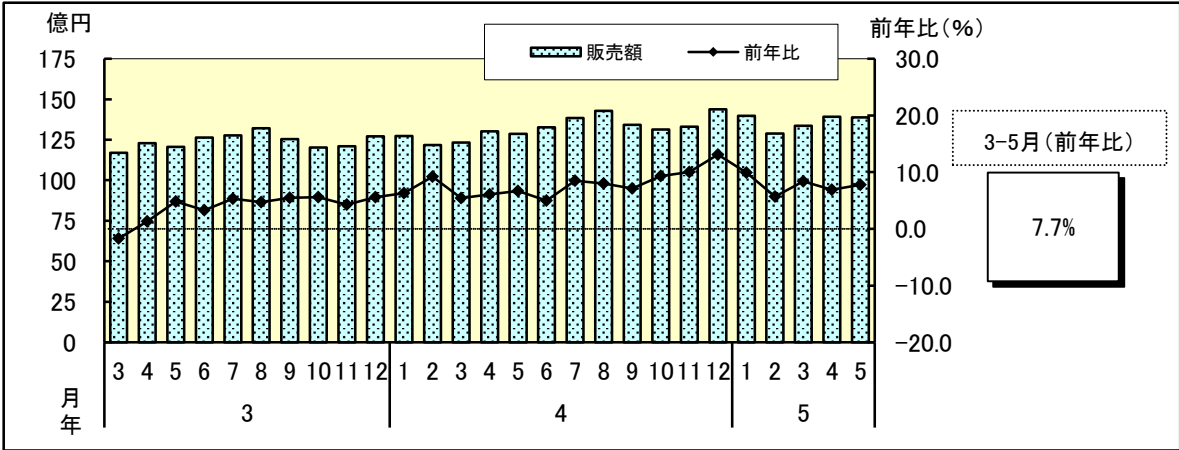
全店舗ベース

区分	東北 (前年比%)	宮城 (前年比%)
4年	2.9	2.7
4. 4-6	3.3	2.9
7-9	3.5	3.0
10-12	4.1	4.4
5. 1-3	3.4	4.0
5. 1	1.8	3.1
2	4.0	4.7
3	4.3	4.2
4	2.7	3.6
5	2.7	3.1

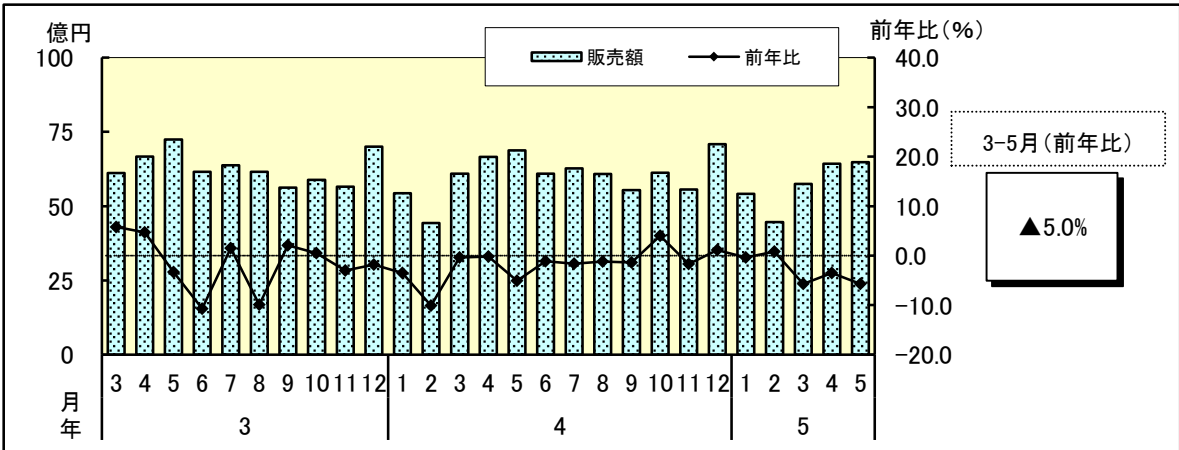
(注)4年分は年間補正後

[経済産業省、東北経済産業局]

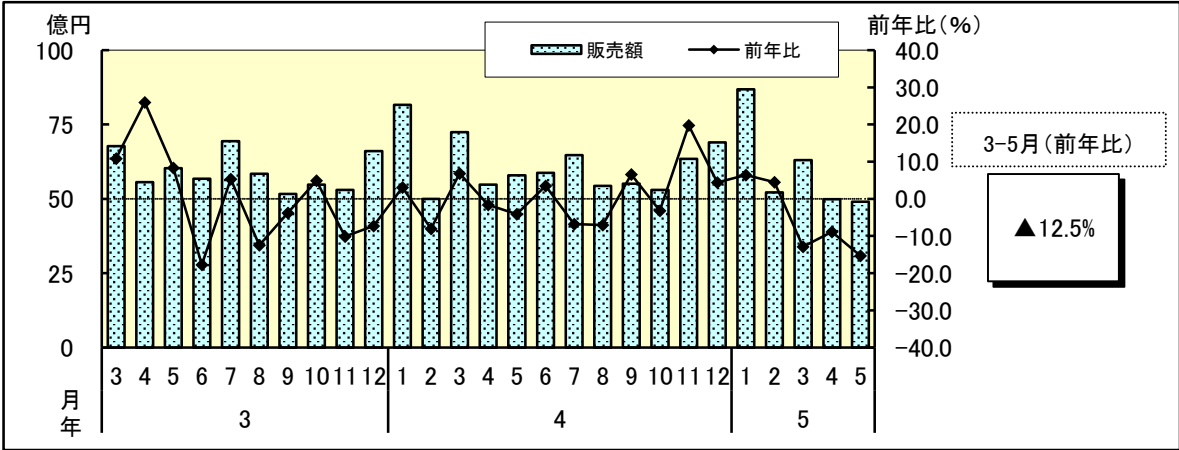
ドラッグストア販売額



ホームセンター販売額



家電大型専門店販売額



全店舗ベース ドラッグストア

区分	東北 (前年比%)	宮城 (前年比%)
4年	8.6	7.9
4. 4-6	6.3	5.9
7-9	8.2	7.9
10-12	11.5	10.9
5. 1-3	8.1	8.0
5. 1	9.0	9.9
2	6.4	5.7
3	8.8	8.4
4	7.6	6.9
5	8.3	7.8

ホームセンター

区分	東北 (前年比%)	宮城 (前年比%)
4年	▲ 1.4	▲ 1.6
4. 4-6	▲ 1.4	▲ 2.3
7-9	▲ 2.1	▲ 1.4
10-12	1.7	1.2
5. 1-3	▲ 2.1	▲ 2.1
5. 1	▲ 4.4	▲ 0.4
2	▲ 0.8	0.8
3	▲ 0.8	▲ 5.7
4	▲ 4.7	▲ 3.5
5	▲ 6.4	▲ 5.7

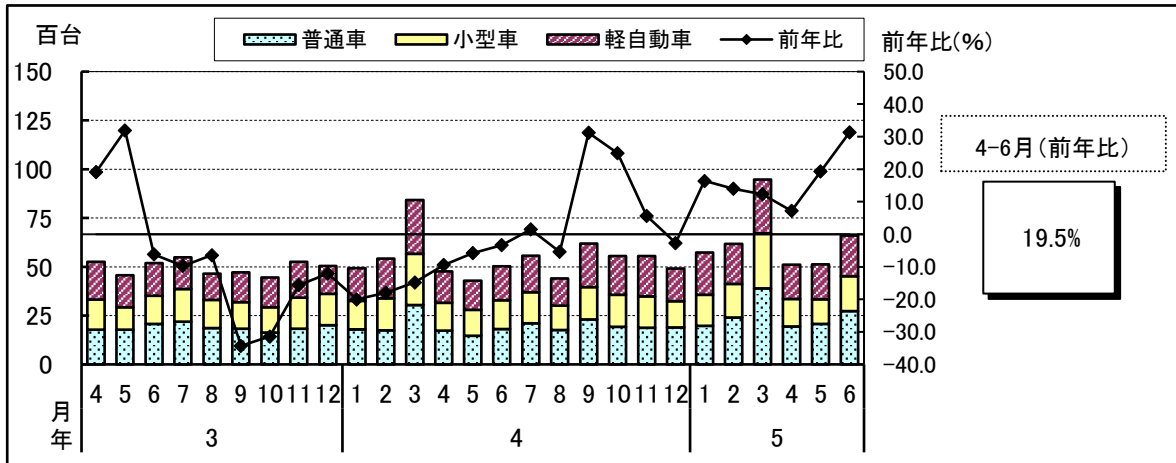
家電大型専門店

区分	東北 (前年比%)	宮城 (前年比%)
4年	▲ 2.7	1.0
4. 4-6	▲ 2.9	▲ 0.8
7-9	▲ 3.4	▲ 3.0
10-12	▲ 0.0	6.7
5. 1-3	▲ 1.3	▲ 0.9
5. 1	2.5	6.4
2	1.2	4.5
3	▲ 7.2	▲ 12.9
4	▲ 9.6	▲ 8.9
5	▲ 16.1	▲ 15.3

(注)4年分は年間補正後

[経済産業省、東北経済産業局]

乗用車新車登録・届出台数

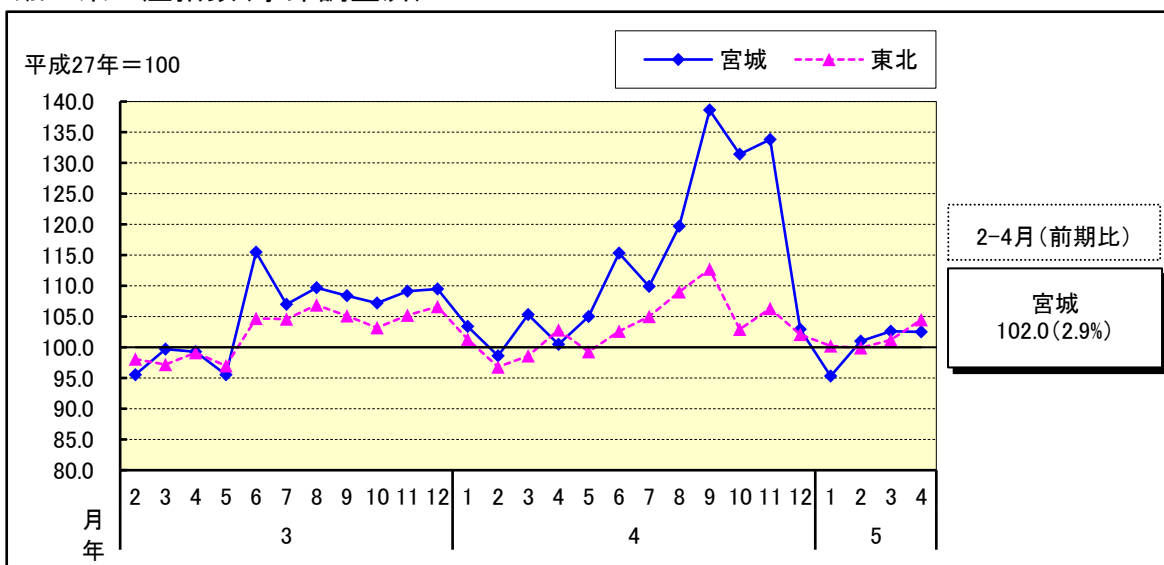


区分	東北		宮城		
	(前年比%)	(前年比%)	普通	小型	軽
4年	▲ 4.8	▲ 3.3	▲ 7.0	▲ 2.7	0.3
4. 7-9	6.1	8.8	5.0	0.7	21.8
10-12	10.0	8.6	4.1	2.5	19.5
5. 1-3	17.9	13.9	25.2	7.5	8.0
4-6	20.5	19.5	34.5	5.7	16.0
5. 2	19.5	14.0	36.9	6.1	0.7
3	16.0	12.3	27.6	7.9	▲ 0.3
4	11.4	7.2	11.9	▲ 0.3	8.7
5	22.8	19.3	41.7	▲ 5.3	19.4
6	27.3	31.3	50.2	21.5	19.9

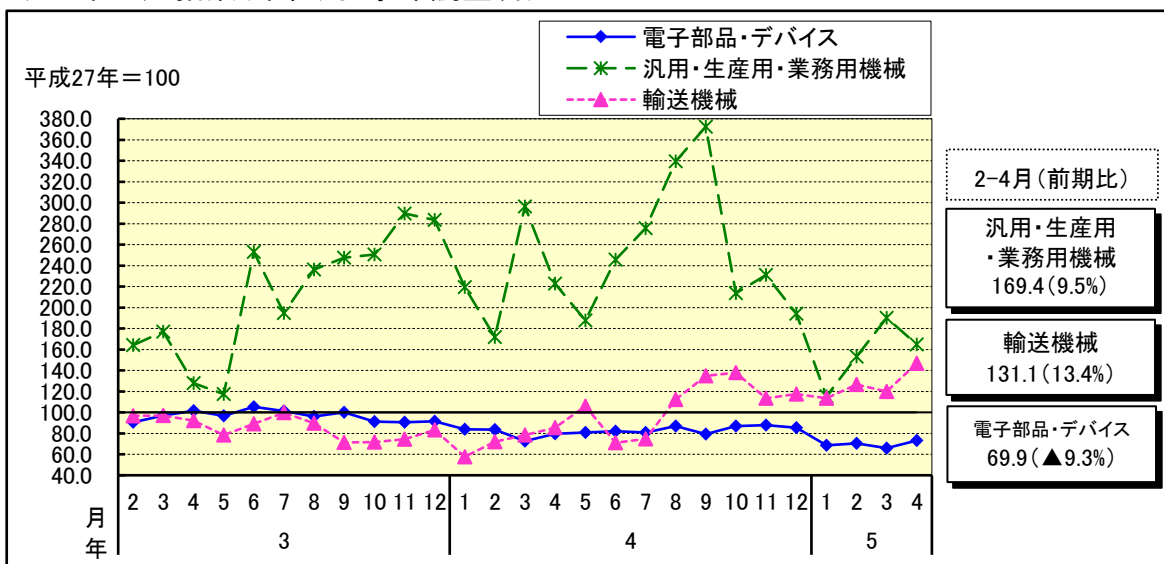
[日本自動車販売協会連合会、全国軽自動車協会連合会、東北運輸局]

2. 生産活動 … 一進一退の状況にある

鉱工業生産指数(季節調整済)



鉱工業生産指数(業種別・季節調整済)



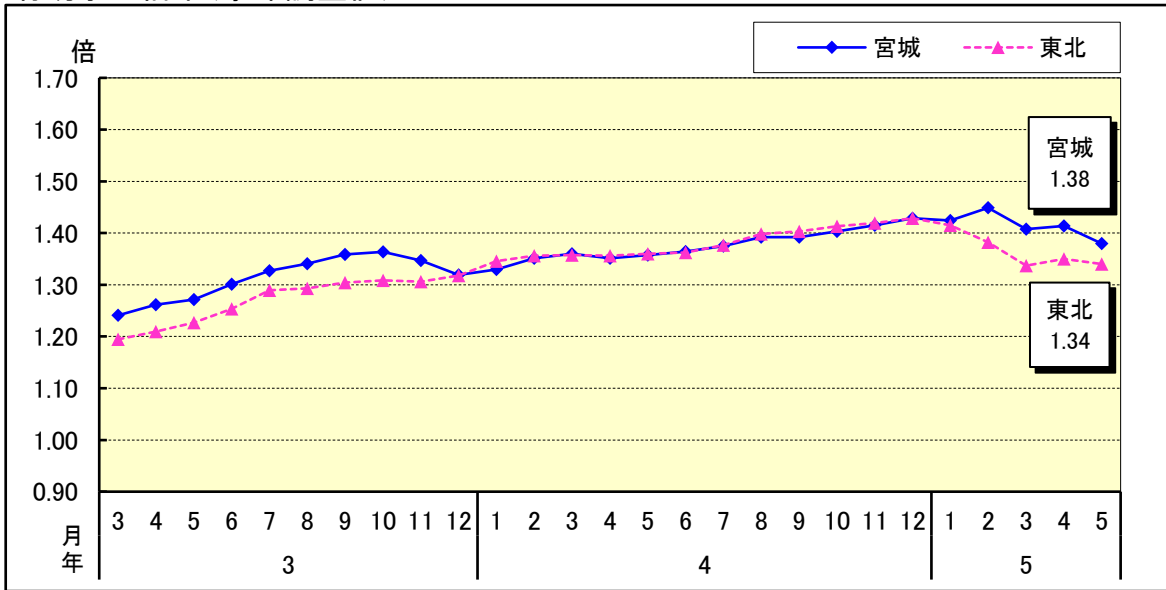
区分	東北 〔平成27年=100〕			宮城 〔平成27年=100〕			電子部品・デバイス(Wt. 2,071.3)		汎用・生産用・業務用機械(Wt. 895.9)		輸送機械(Wt. 815.2)	
	前月比%	前年比%	前月比%	前年比%	前月比%	前年比%	前月比%	前年比%	前月比%	前年比%	前月比%	前年比%
4年	103.2	0.7	113.8	8.7	82.6	▲14.2	247.8	20.3	96.2	10.8		
4. 4-6	101.6	2.7	106.9	4.4	80.9	1.1	218.8	▲4.5	87.4	25.9		
7-9	108.9	7.2	122.7	14.8	82.4	1.9	329.2	50.5	107.3	22.8		
10-12	103.8	▲4.7	122.7	0.0	86.7	5.2	212.9	▲35.3	122.9	14.5		
5. 1-3	100.4	▲3.3	99.6	▲18.8	68.4	▲21.1	152.9	▲28.2	120.1	▲2.3		
5. 1	100.2	▲1.9	95.3	▲7.4	68.7	▲19.6	115.2	▲40.7	113.6	▲3.3	101.2	▲50.9
2	99.9	▲0.3	101.0	6.0	70.5	2.6	153.2	33.0	126.7	11.5	80.9	▲7.1
3	101.2	1.3	102.6	1.6	65.9	▲6.5	190.2	24.2	119.9	▲5.4	52.8	▲35.8
4	104.5	3.3	102.5	▲0.1	73.2	11.1	164.8	▲13.4	146.8	22.4	65.3	▲23.7

(注)前年比は原指数、宮城の5年4月は速報値

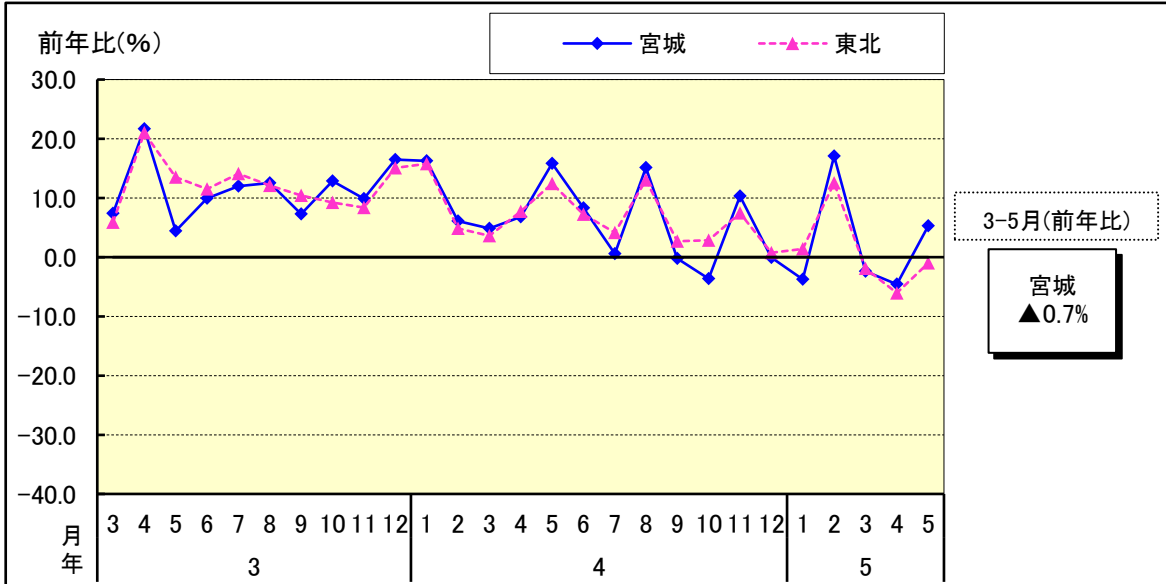
〔東北経済産業局、宮城県〕

3. 雇用情勢 … 緩やかに持ち直している

有効求人倍率(季節調整値)



新規求人数(原数値・前年比)



区分	有効求人倍率(季節調整値)				新規求人数		新規求職者数 (前年比%)	完全失業率	
	東北 (倍)	宮城 (倍)	有効求人数 (人)	有効求職者数 (人)	東北 (前年比%)	宮城 (前年比%)		東北 (%)	宮城 (%)
4年	1.38	1.37	49,445	35,974	6.7	6.4	0.3	2.7	2.8
4. 4-6	1.36	1.36	49,344	36,341	9.0	10.0	5.3	2.5	2.8
7-9	1.39	1.39	49,684	35,840	6.4	4.9	2.0	3.1	3.0
10-12	1.42	1.42	49,794	35,182	3.6	1.8	▲ 3.9	2.7	2.8
5. 1-3	1.38	1.43	50,285	35,240	3.7	3.2	3.1	2.8	3.0
5. 1	1.42	1.42	49,987	35,093	1.4	▲ 3.7	2.8	/	/
2	1.38	1.45	51,118	35,284	12.5	17.1	7.4		
3	1.34	1.41	49,751	35,342	▲ 1.9	▲ 2.4	▲ 0.6		
4	1.35	1.41	50,294	35,570	▲ 6.0	▲ 4.6	▲ 0.1		
5	1.34	1.38	49,485	35,863	▲ 1.0	5.3	4.1		

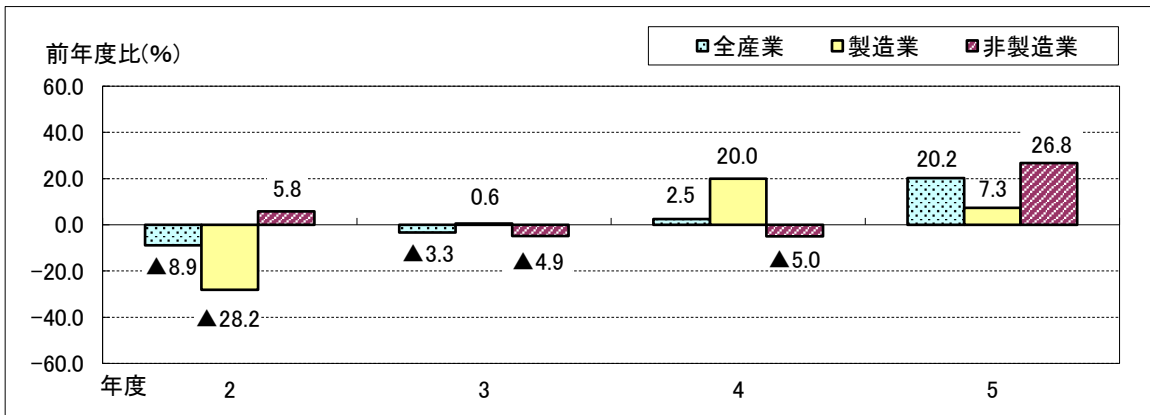
(注) 1. 新規求人数・新規求職者数・完全失業率は原数値

2. 4年12月以前の季節調整値は改定値

[厚生労働省、総務省]

4. 設備投資 … 5年度は増加見込み

設備投資



(前年度比増減率: %)

区分	製造業		非製造業		全産業	
	5年度	(175.7)	7.3	(27.6)	26.8	(52.9)

(注) 1. ソフトウェア投資額を含み、土地購入額を除く

2. ()書きは前回調査結果

3. グラフについて、2-4年度は当該年度の1-3月期調査結果で、5年度は見込み

[東北財務局「法人企業景気予測調査(5年4-6月期調査)」]

5. 企業収益 … 5年度は減益見込み

経常利益

(前年度比増減率: %)

区分	製造業		非製造業		全産業	
	5年度	(▲1.0)	▲3.4	(3.3)	▲4.8	(1.5)

(注) 1. 電気・ガス・水道、金融・保険を除いた計数

2. ()書きは前回調査結果

[東北財務局「法人企業景気予測調査(5年4-6月期調査)」]

6. 企業の景況感 … 「下降」超幅が縮小

景況判断BSI【原数値】

(前期比「上昇」-「下降」社数構成比)

(単位: %ポイント)

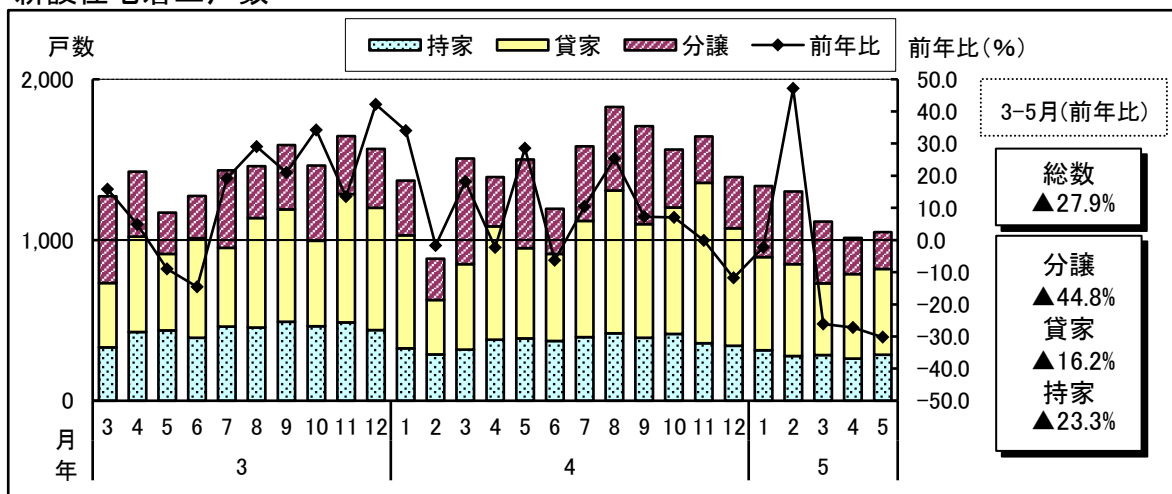
区分	5年1~3月 (5年1-3月期調査)	5年4~6月 現 状 判 断	5年7~9月 見 通 し	5年10~12月 見 通 し
全産業	(▲22.0)	(▲3.3) ▲7.9	(▲4.4) ▲1.1	11.9
業種別				
製造業	(▲48.7)	(▲2.6) ▲23.1	(▲2.6) ▲15.4	5.1
非製造業	(▲14.7)	(▲3.5) ▲3.6	(▲4.9) 2.9	13.8

(注) ()書きは前回調査結果

[東北財務局「法人企業景気予測調査(5年4-6月期調査)」]

7. 住宅建設 … 前年を下回っている

新設住宅着工戸数

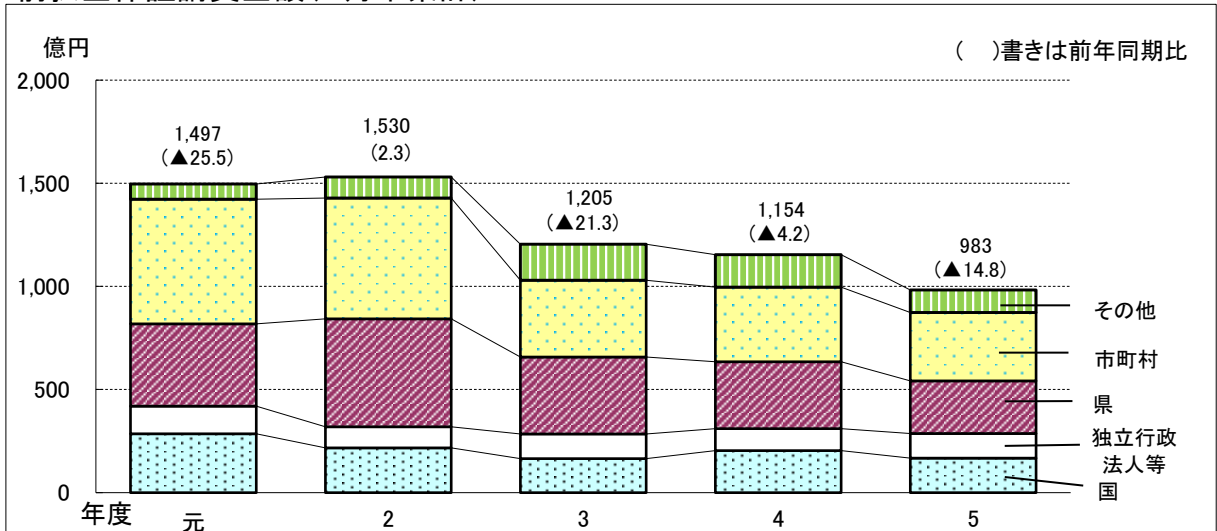


区分	前年比(%)		持家	貸家	分譲
	東北	宮城			
4年	0.2	8.2	▲13.7	20.3	15.2
4. 4-6	▲0.2	5.7	▲9.3	7.0	23.4
7-9	▲1.1	14.2	▲14.4	24.1	32.1
10-12	▲5.3	▲1.9	▲19.8	20.3	▲18.9
5. 1-3	▲9.6	▲0.1	▲6.1	1.6	1.9
5. 1	▲15.4	▲2.3	▲4.0	▲17.4	29.6
2	2.3	47.1	▲3.5	68.4	76.7
3	▲13.2	▲26.1	▲10.7	▲16.0	▲41.6
4	▲9.5	▲27.2	▲30.9	▲25.2	▲27.3
5	▲13.8	▲30.3	▲26.3	▲5.0	▲58.4

[国土交通省]

8. 公共事業 … 前年度を下回っている

前払金保証請負金額(6月末累計)



(注) その他には地方公社を含む

(単月)

月	5年4月	5月	6月
前年同月比%	0.1	▲44.5	▲3.5

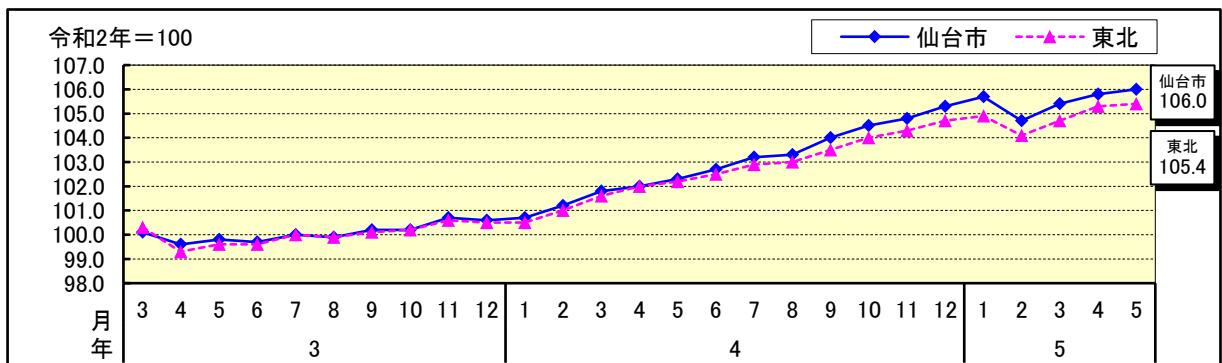
(参考: 年度末累計)

年度	元年度	2年度	3年度	4年度
前年度比%	▲8.9	▲2.2	▲32.9	▲12.4

[東日本建設業保証(株)ほか]

9. 消費者物価 … 前年を上回っている

消費者物価指数(生鮮食品を除く総合)



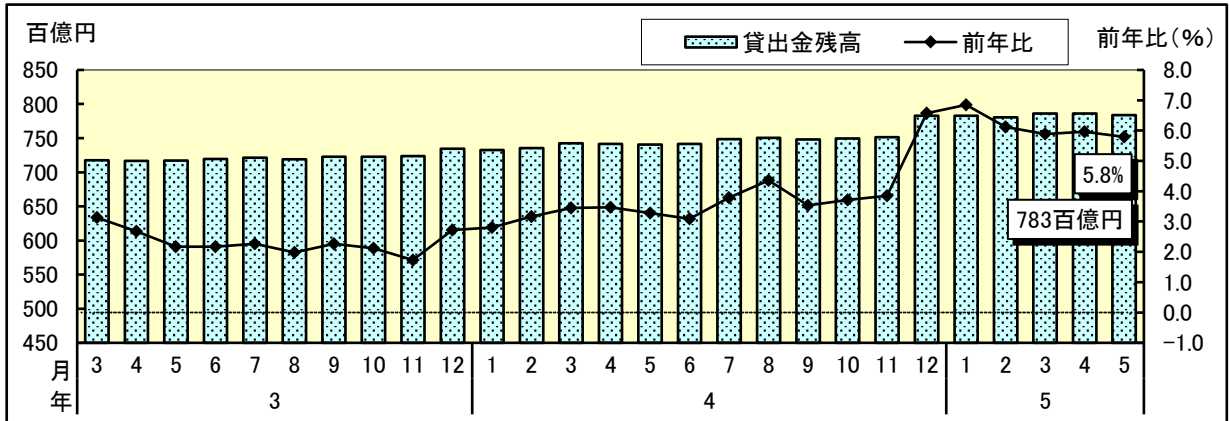
区分	生鮮食品を除く総合 [令和2年=100]					
	東北			仙台市		
	指数	前月比%	前年比%	指数	前月比%	前年比%
4年	102.7		2.7	103.0		3.0
4. 4-6	102.2	1.2	2.7	102.3	1.1	2.6
	103.1	0.9	3.1	103.5	1.2	3.5
	104.3	1.2	3.9	104.9	1.4	4.4
5. 1-3	104.6	0.3	3.6	105.3	0.4	4.1
	104.9	0.2	4.3	105.7	0.3	4.9
5. 2	104.1	▲0.7	3.1	104.7	▲0.9	3.5
	104.7	0.6	3.0	105.4	0.6	3.5
	105.3	0.6	3.2	105.8	0.4	3.7
	105.4	0.1	3.1	106.0	0.2	3.6

(注) 四半期分については、端数処理後の月別指数を基に算出

[総務省]

10. 金融 … 貸出金残高は、前年を上回っている

貸出金残高



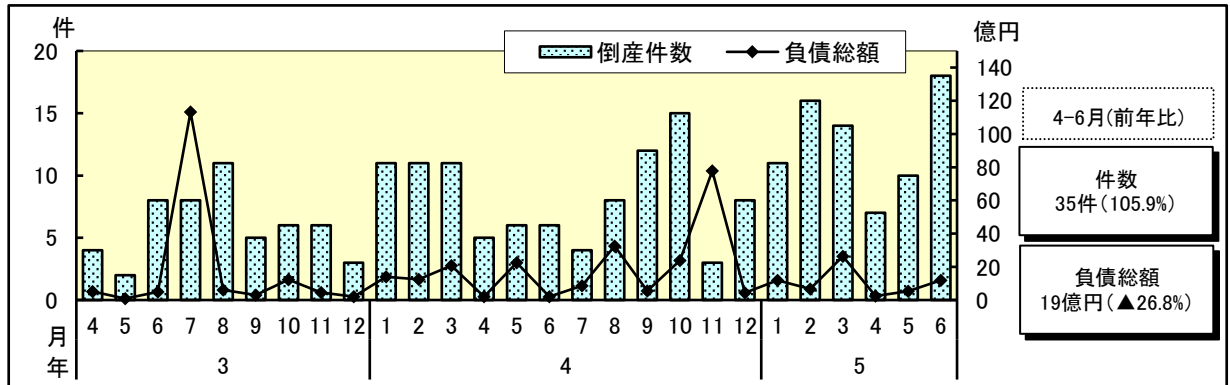
区分	国内銀行		
	東北	宮城	
	前年比%	前年比%	
4.	8	2.5	4.4
	9	2.3	3.5
	10	2.2	3.7
	11	2.7	3.8
5.	12	3.6	6.6
	1	3.9	6.8
	2	3.8	6.1
	3	3.2	5.9
	4	3.3	6.0
5	3.5	5.8	

(注) 在店舗ベース

[日本銀行]

11. 企業倒産 … 件数は前年を上回っており、負債総額は前年を下回っている

企業倒産件数・負債総額



区分	件数			負債総額			
	東北	宮城		東北	宮城		
	前年比%	(件)	前年比%	前年比%	(百万円)	前年比%	
4年	42.1	100	38.9	▲9.1	22,668	37.7	
4.	7-9	24	0.0	▲49.5	4,681	▲61.7	
	10-12	26	73.3	▲17.5	10,617	465.9	
5.	1-3	▲8.7	41	24.2	62.4	4,499	▲4.5
	4-6	65.7	35	105.9	125.7	1,946	▲26.8
5.	2	16.1	16	45.5	360.3	669	▲46.4
	3	▲14.0	14	27.3	▲11.1	2,642	27.6
	4	13.6	7	40.0	▲9.2	241	19.3
	5	45.5	10	66.7	▲22.8	526	▲76.7
	6	134.8	18	200.0	476.7	1,179	486.6

[株]東京商工リサーチ