



宮 城 県 の 経 済 情 勢

令 和 5 年 4 月
財 務 省 東 北 財 務 局

調査方法の概略

◆調査対象・期間

前回（令和5年1月31日発表）以降に公表された指標と、今回判断（4月下旬）までのヒアリング情報

◆資料の分析とヒアリング調査

①各種指標を網羅した資料・計数分析

当局で直接調査している法人企業景気予測調査（回答企業182社）に加え、各関係機関が調査公表している各種の調査指標を詳細に分析。

②県内約200社へのヒアリング調査実施

各調査項目すべてにおいて広範かつ深度あるヒアリング調査を実施。

県内約200社からの協力を得て状況を聴取。

対象は主要企業のみならず中堅・中小企業にも実施。

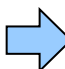
上記により定量面・定性面を併せて分析し、経済情勢を立体的に判断。

なお、本報告の設備投資、企業収益、企業の景況感については、令和5年3月13日に公表した「法人企業景気予測調査（令和5年1－3月期）」の結果を活用しており、計数や判断コメントは3月に発表した内容と同じである。

東北財務局

1. 総論

【総括判断】「県内経済は、緩やかに持ち直している」

項目	前回（5年1月判断）	今回（5年4月判断）	前回比較
総括判断	緩やかに持ち直している	緩やかに持ち直している	

（注）5年4月判断は、前回1月判断以降、足下の状況までを含めた期間で判断している。

（判断の要点）

個人消費は、緩やかに持ち直している。生産活動は、電子部品・デバイスがスマートフォン向けなどで弱含んでいるほか、汎用・生産用・業務用機械が海外の設備投資需要の落ち着きから弱含んでいるなど、一進一退の状況にある。雇用情勢は、緩やかに持ち直している。

【各項目の判断】

項目	前回（5年1月判断）	今回（5年4月判断）	前回比較
----	------------	------------	------

個人消費	緩やかに持ち直している	緩やかに持ち直している	
生産活動	持ち直している	一進一退の状況にある	
雇用情勢	緩やかに持ち直している	緩やかに持ち直している	

設備投資	4年度は増加見込み	4年度は増加見込み	
企業収益	4年度は増益見込み	4年度は増益見込み	
企業の景況感	「下降」超幅が縮小	「下降」超幅が拡大	
住宅建設	前年を上回っている	前年を上回っている	
公共事業	前年度を下回っている	前年度を下回っている	

【先行き】

先行きについては、ウィズコロナの下で、各種政策の効果もあって、景気が持ち直していくことが期待される。ただし、海外経済の動向、物価上昇、供給面での制約等の影響に十分注意する必要がある。

2. 各論

■ 個人消費 「緩やかに持ち直している」

百貨店・スーパー販売は飲食料品が堅調となっているほか、身の回り品等が好調となっており、前年を上回っている。コンビニエンスストア販売はカウンター商品が好調となっており、前年を上回っている。ドラッグストア販売は新規出店効果のほか、医薬品等が好調となっており、前年を上回っている。ホームセンター販売は日用品等が低調となっているものの、園芸用品等に動きがみられることから、前年並みとなっている。家電大型専門店販売はパソコンや冷蔵庫などが好調となっていることから、前年を上回っている。乗用車販売は半導体不足等の影響による納車の遅れが続いているものの、前年を上回っている。旅行は国内旅行が持ち直している。このように、個人消費は、緩やかに持ち直している。

(主なヒアリング結果)

- お惣菜は食卓の一品として定着し、ずっと好調のまま推移している。(スーパー、中堅企業)
- 特選ブランドは引き続き好調で、価格が上がっても需要の落ち込みはみられていない。(百貨店)
- 人流の回復によりカウンターフーズが全体的に好調。なかでも揚げ物が売上げ増加に寄与している。(コンビニエンスストア、大企業)
- 外出機会の増加により酔い止めが好調となっており、花粉飛散の影響から鼻炎剤も伸びている。(ドラッグストア、大企業)
- 気温の上昇もあり、園芸用品の動き出しが例年よりも早く、足下では好調。(ホームセンター、中小企業)
- OSのサポート終了によってパソコンが好調。一方、物価高等によって、本当に必要なもの以外は購入しない傾向にある。(家電量販店、大企業)
- 受注は新型車効果により引き続き堅調。納期は早まってきているものの、半導体不足の影響は続いている。(自動車販売、中小企業)
- 全国旅行支援が延長されたことにより、例年需要が落ち込む冬においても旅行客が増加した。(旅行代理店、中堅企業)
- 宴会部門では、今年に入り法人、学校関係者の利用が再開された。宿泊部門では、全国旅行支援の効果による個人客のほか、海外からの直行便の再開によりインバウンドも回復傾向にある。(宿泊、大企業)
- 人流の増加に伴って各店舗へのファミリー層の来店が増えてきており、売上げは回復傾向にある。今後も新型コロナウイルス感染症の5類移行も予定されており、大いに回復していくものと見込んでいる。(飲食、中小企業)

■ 生産活動 「一進一退の状況にある」

電子部品・デバイスはスマートフォン向けなどで海外経済の減速等を背景に弱含んでいる。汎用・生産用・業務用機械は海外の半導体メーカーにおける設備投資需要の落ち着きから、弱含んでいる。輸送機械は供給制約に緩和の動きがみられ、持ち直している。このように、生産活動は、一進一退の状況にある。

- 自動車向けは堅調に推移しており、引き続きフル操業状態となっている。(電子部品・デバイス、中堅企業)
- スマートフォン向け部品は、欧米の景気減速もあって取引先が在庫調整局面に入っており、昨年の10月頃をピークに受注・生産量が減少傾向で推移している。(電子部品・デバイス、中堅企業)
- 半導体メーカーが在庫調整局面に入っており、それに伴い製造装置への設備投資も後ろ倒ししていることから、生産数、出荷数ともに減少している。(生産用機械、中堅企業)
- 半導体不足に一服感があり、1～3月は過去の稼働停止分の挽回を図るため休日操業を行うなど、増産となった。(輸送機械、大企業)

■ 雇用情勢 「緩やかに持ち直している」

有効求人倍率は上昇しており、新規求人数もサービス業等で増加している。このように、雇用情勢は、緩やかに持ち直している。

- 介護施設への派遣が増加傾向。慢性的な人手不足のため自社募集では人が集まらず派遣対応に切り替える動きがみられる。(公的機関)
- サービス業等人手不足と言われている業種中心に人手確保のため賃金を引き上げている状況がみられる。(公的機関)

- 設備投資 「4年度は増加見込み」 (全産業) 「法人企業景気予測調査」5年1～3月期
 - 製造業は、増加見込みとなっている。
 - 非製造業は、減少見込みとなっている。

- 企業収益 「4年度は増益見込み」 (全産業) 「法人企業景気予測調査」5年1～3月期
 - 製造業は、減益見込みとなっている。
 - 非製造業は、増益見込みとなっている。

- 企業の景況感 「『下降』超幅が拡大」 (全産業) 「法人企業景気予測調査」5年1～3月期
 - 現状(5年1～3月期)は「下降」超幅が拡大している。先行きは「下降」超で推移する見通しとなっている。

- 住宅建設 「前年を上回っている」
 - 新設住宅着工戸数をみると、持家が前年を下回っているものの、貸家、分譲が前年を上回っていることから、前年を上回っている。

- 公共事業 「前年度を下回っている」
 - 前払金保証請負金額は、県、その他等で前年度を下回っており、全体では前年度を下回っている。

- 消費者物価 「前年を上回っている」

- 金融 「貸出金残高は、前年を上回っている」

- 企業倒産 「件数は前年を上回っており、負債総額は前年を下回っている」

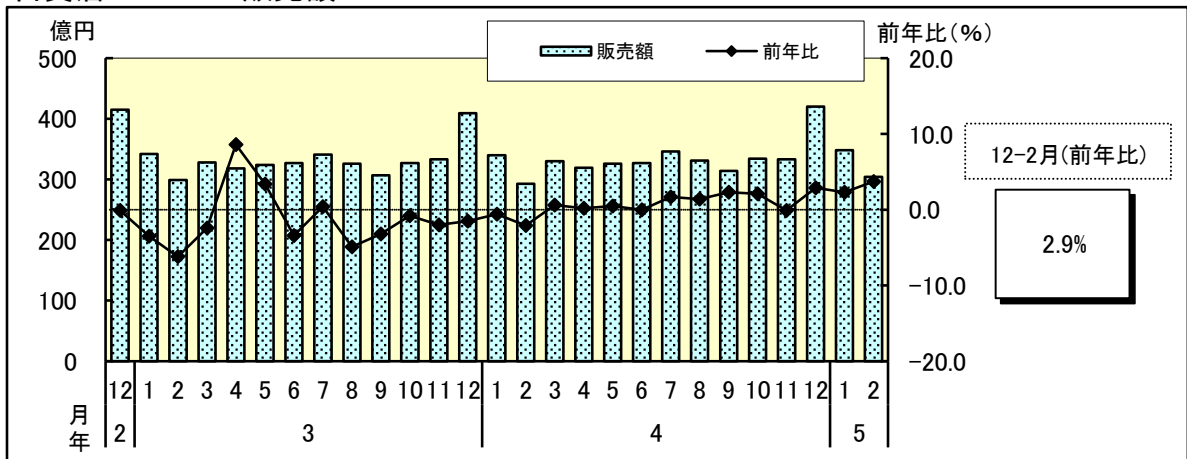
資料編 (宮城県)

目 次

1. 個人消費	1
2. 生産活動	4
3. 雇用情勢	5
4. 設備投資	6
5. 企業収益	6
6. 企業の景況感	7
7. 住宅建設	7
8. 公共事業	8
9. 消費者物価	8
10. 金融	9
11. 企業倒産	9

1. 個人消費 …… 緩やかに持ち直している

百貨店・スーパー販売額



全店舗ベース

区分	東北 (前年比%)	宮城 (前年比%)
4年	0.8	0.8
4. 1-3	▲ 0.3	▲ 0.7
4. 4-6	▲ 0.1	0.2
4. 7-9	1.4	1.8
4. 10-12	2.1	1.7
4. 10	2.3	2.1
4. 11	1.0	▲ 0.1
4. 12	2.7	2.9
5. 1	2.2	2.3
5. 2	2.4	3.7

(注)4年分は年間補正後

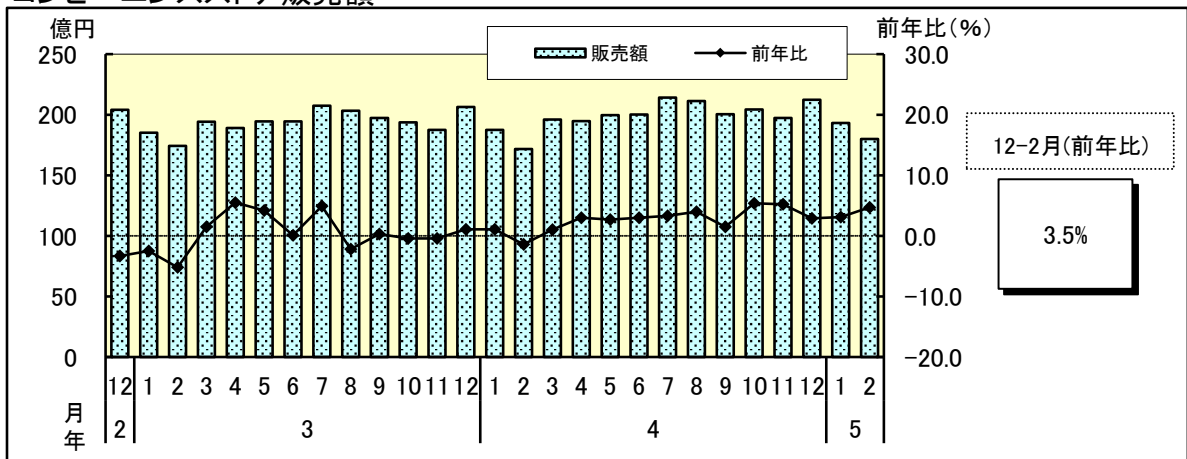
品目別販売額

区分	衣料品 (前年比%)	身の回り品 (前年比%)	飲食料品 (前年比%)	その他商品 (前年比%)
4. 10	4.2	14.8	1.2	3.6
4. 11	▲ 5.2	▲ 3.6	1.1	▲ 1.5
4. 12	▲ 2.4	11.8	3.5	1.4
5. 1	3.6	18.9	2.4	▲ 0.7
5. 2	22.8	32.5	1.6	5.3

(注)5年2月は速報値

[経済産業省、東北経済産業局]

コンビニエンスストア販売額



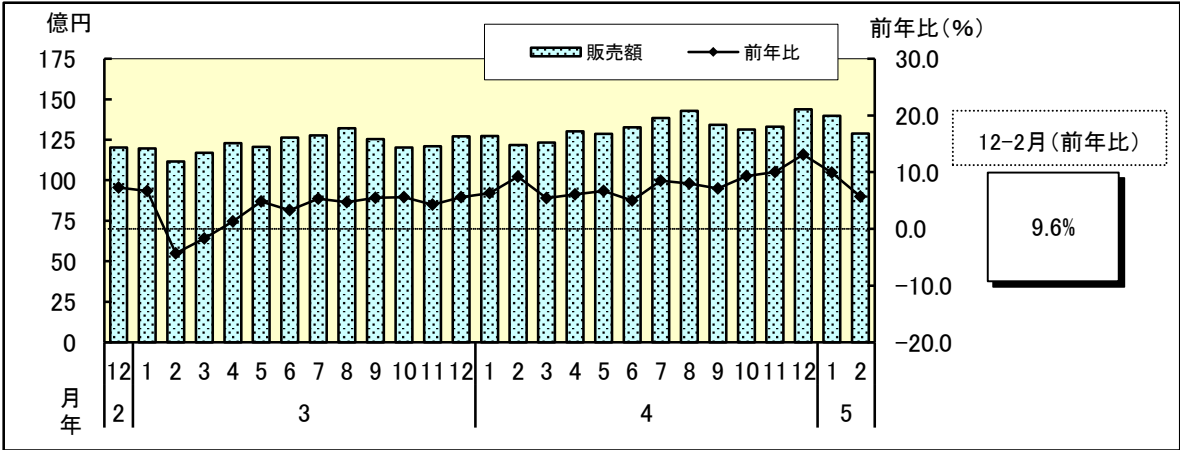
全店舗ベース

区分	東北 (前年比%)	宮城 (前年比%)
4年	2.9	2.7
4. 1-3	0.3	0.3
4. 4-6	3.3	2.9
4. 7-9	3.5	3.0
4. 10-12	4.1	4.4
4. 10	5.9	5.4
4. 11	4.6	5.2
4. 12	2.1	2.9
5. 1	1.8	3.1
5. 2	4.0	4.7

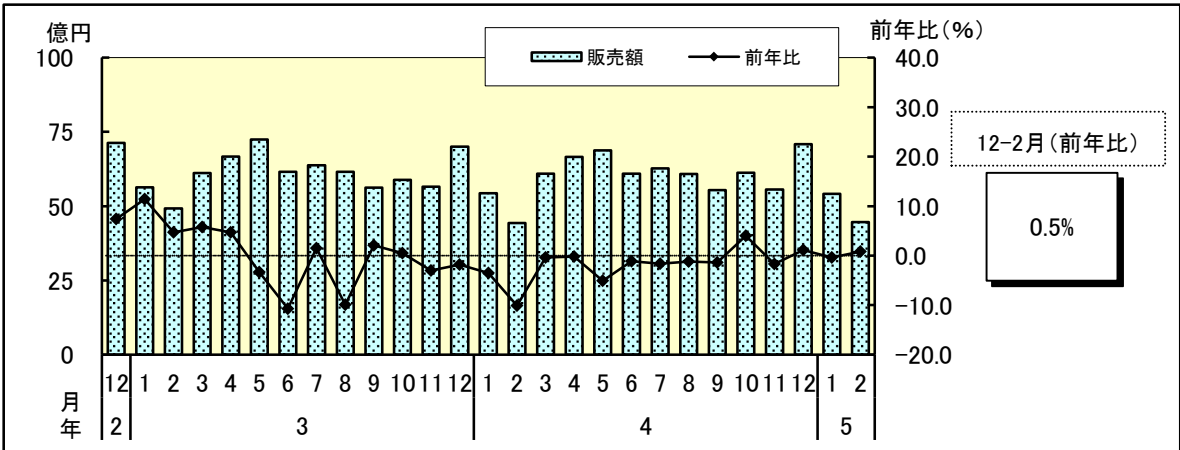
(注)4年分は年間補正後

[経済産業省、東北経済産業局]

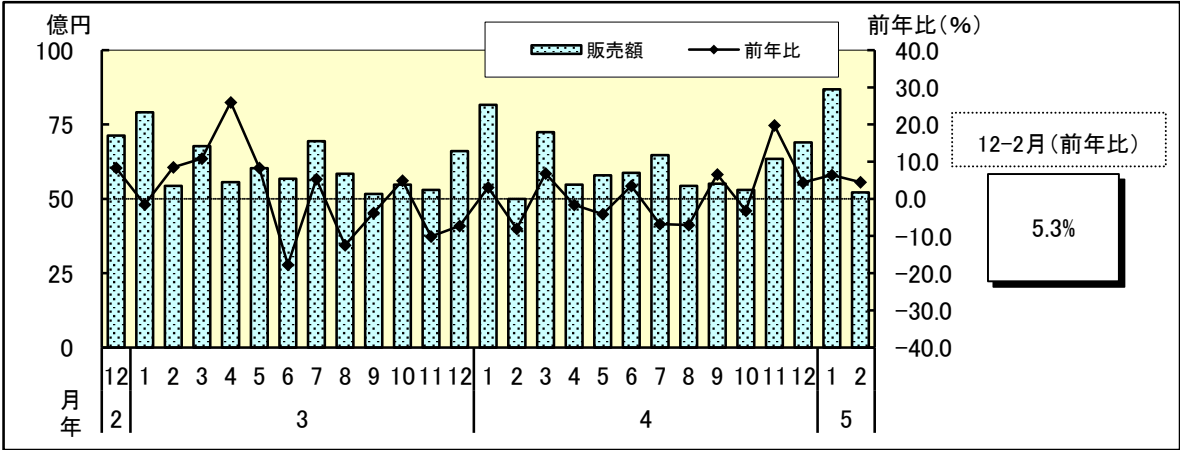
ドラッグストア販売額



ホームセンター販売額



家電大型専門店販売額



全店舗ベース ドラッグストア

区分	東北 (前年比%)	宮城 (前年比%)
4年	8.6	7.9
4. 1-3	8.3	6.9
4. 4-6	6.3	5.9
4. 7-9	8.2	7.9
4. 10-12	11.5	10.9
5. 10	9.3	9.3
5. 11	11.6	10.0
5. 12	13.6	13.1
5. 1	9.0	9.9
5. 2	6.4	5.7

ホームセンター

区分	東北 (前年比%)	宮城 (前年比%)
4年	▲ 1.4	▲ 1.6
4. 1-3	▲ 4.5	▲ 4.3
4. 4-6	▲ 1.4	▲ 2.3
4. 7-9	▲ 2.1	▲ 1.4
4. 10-12	1.7	1.2
5. 10	2.2	4.0
5. 11	▲ 0.0	▲ 1.7
5. 12	2.5	1.1
5. 1	▲ 4.4	▲ 0.4
5. 2	▲ 0.8	0.8

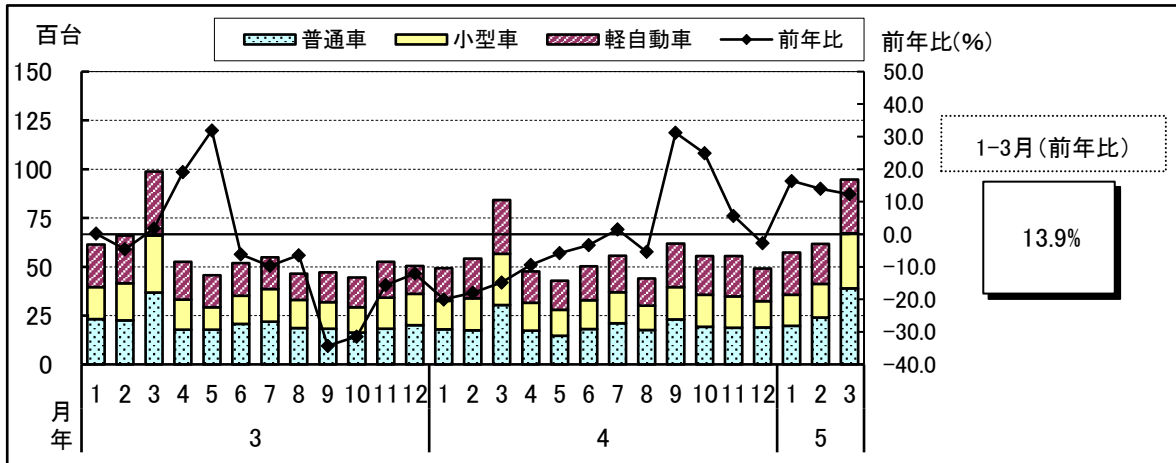
家電大型専門店

区分	東北 (前年比%)	宮城 (前年比%)
4年	▲ 2.7	1.0
4. 1-3	▲ 4.2	1.4
4. 4-6	▲ 2.9	▲ 0.8
4. 7-9	▲ 3.4	▲ 3.0
4. 10-12	▲ 0.0	6.7
5. 10	▲ 2.7	▲ 3.2
5. 11	3.0	19.8
5. 12	▲ 0.3	4.4
5. 1	2.5	6.4
5. 2	1.2	4.5

(注)4年分は年間補正後

[経済産業省、東北経済産業局]

乗用車新車登録・届出台数

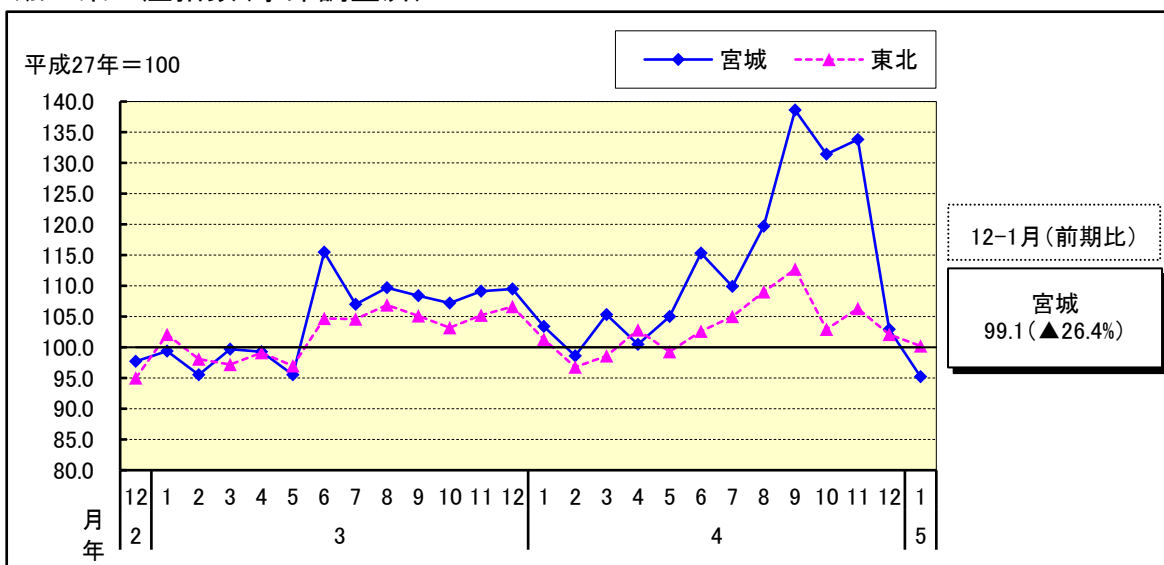


区分	東北		宮城		
	(前年比%)	(前年比%)	普通	小型	軽
4年	▲ 4.8	▲ 3.3	▲ 7.0	▲ 2.7	0.3
4. 4-6	▲ 10.3	▲ 6.2	▲ 11.1	2.3	▲ 7.7
7-9	6.1	8.8	5.0	0.7	21.8
10-12	10.0	8.6	4.1	2.5	19.5
5. 1-3	17.9	13.9	25.2	7.5	8.0
4. 11	5.1	5.7	2.7	1.2	12.5
12	▲ 0.9	▲ 2.7	▲ 6.1	▲ 16.4	17.4
5. 1	19.5	16.4	9.8	8.5	30.7
2	19.5	14.0	36.9	6.1	0.7
3	16.0	12.3	27.6	7.9	▲ 0.3

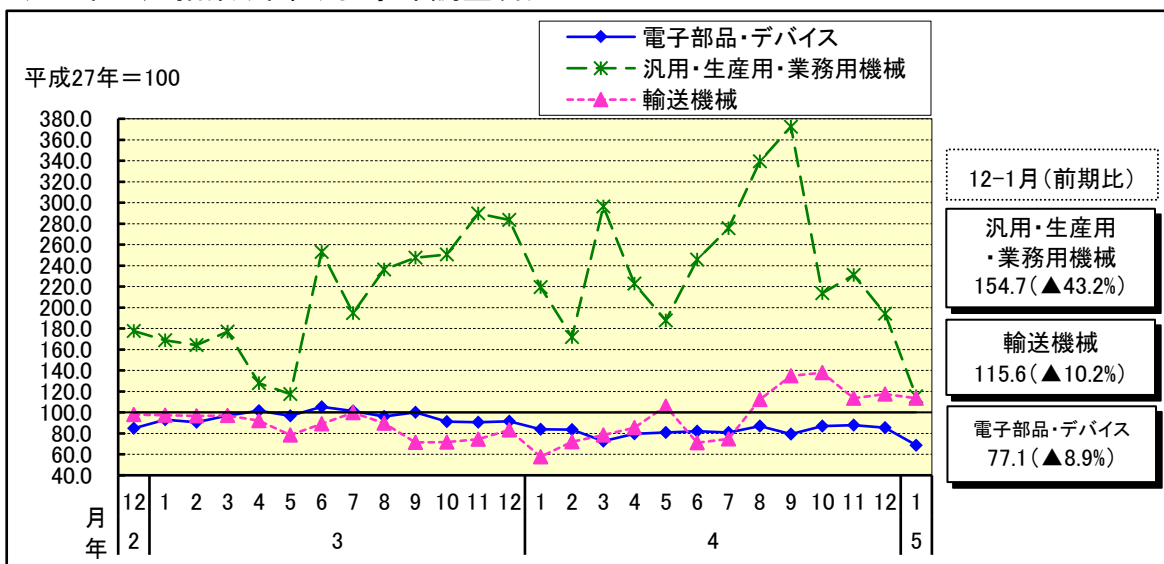
[日本自動車販売協会連合会、全国軽自動車協会連合会、東北運輸局]

2. 生産活動 … 一進一退の状況にある

鉱工業生産指数(季節調整済)



鉱工業生産指数(業種別・季節調整済)



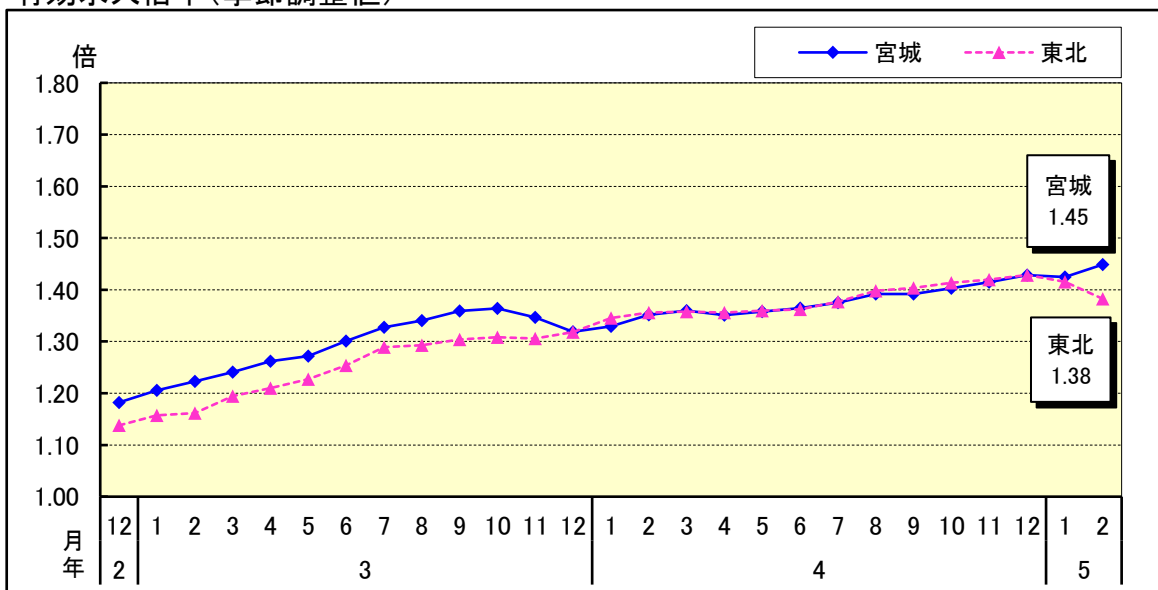
区分	東北 〔平成27年=100〕			宮城 〔平成27年=100〕			電子部品・デバイス(Wt. 2,071.3)		汎用・生産用・業務用機械(Wt. 895.9)		輸送機械(Wt. 815.2)				
	前月比%	前年比%	前年比%	前月比%	前年比%	前月比%	前年比%	前月比%	前年比%	前月比%	前年比%				
												前月比%	前年比%		
4年	103.2		0.7	113.8		8.7	82.6	▲14.2	247.8		20.3	96.2		10.8	
4. 1-3	98.9	▲5.8	▲0.2	102.4	▲5.7	4.5	80.0	▲12.3	229.2	▲16.5		69.4	▲9.2		
4. 4-6	101.6	2.7	1.2	106.9	4.4	3.8	80.9	1.1	218.8	▲4.5		87.4	25.9		
4. 7-9	108.9	7.2	3.6	122.7	14.8	13.5	82.4	1.9	329.2	50.5		107.3	22.8		
4. 10-12	103.8	▲4.7	▲1.9	122.7	0.0	12.5	86.7	5.2	212.9	▲35.3		122.9	14.5		
4. 10	102.9	▲8.7	▲1.3	131.4	▲5.2	22.4	86.9	9.6	▲8.8	213.5	▲42.7	▲19.2	137.8	2.1	86.2
4. 11	106.3	3.3	1.1	133.8	1.8	23.0	87.7	0.9	▲2.7	231.1	8.2	▲16.1	113.5	▲17.6	51.8
4. 12	102.1	▲4.0	▲5.6	102.9	▲23.1	▲6.2	85.4	▲2.6	▲8.5	194.2	▲16.0	▲29.1	117.5	3.5	45.1
5. 1	100.2	▲1.9	▲0.6	95.2	▲7.5	▲9.6	68.7	▲19.6	▲20.5	115.2	▲40.7	▲50.9	113.6	▲3.3	101.2

(注)前年比は原指数、宮城の5年1月は速報値

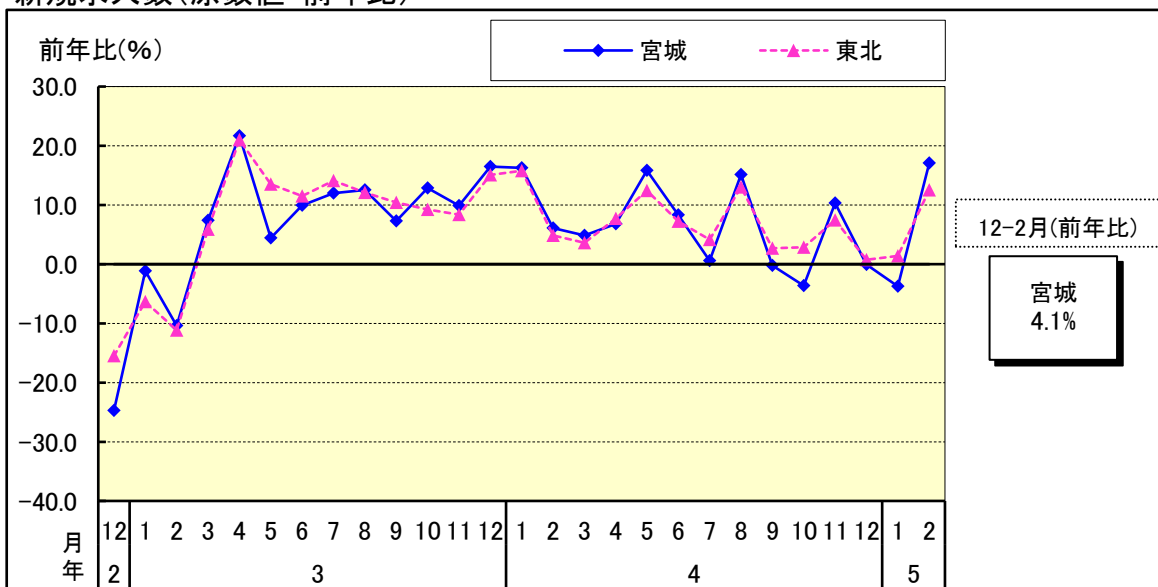
〔東北経済産業局、宮城県〕

3. 雇用情勢 … 緩やかに持ち直している

有効求人倍率(季節調整値)



新規求人数(原数値・前年比)



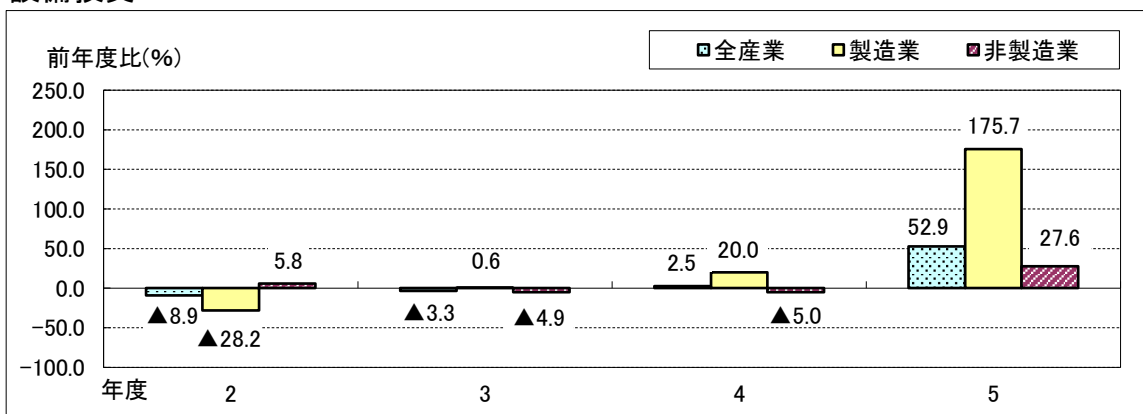
区分	有効求人倍率(季節調整値)				新規求人数		新規求職者数 (前年比%)	完全失業率	
	東北 (倍)	宮城 (倍)	有効求人数 (人)	有効求職者数 (人)	東北 (前年比%)	宮城 (前年比%)		東北 (%)	宮城 (%)
4年	1.38	1.37	49,445	35,974	6.7	6.4	0.3	2.7	2.9
4. 1-3	1.35	1.35	49,198	36,535	7.9	9.2	▲ 2.8	2.6	2.8
4. 4-6	1.36	1.36	49,344	36,341	9.0	10.0	5.3	2.5	2.6
4. 7-9	1.39	1.39	49,684	35,840	6.4	4.9	2.0	3.1	3.3
4. 10-12	1.42	1.42	49,794	35,182	3.6	1.8	▲ 3.9	2.7	3.0
4. 10	1.41	1.40	49,774	35,474	2.9	▲ 3.6	▲ 0.1		
4. 11	1.42	1.41	49,666	35,108	7.5	10.3	▲ 3.6		
4. 12	1.43	1.43	49,943	34,964	0.7	▲ 0.1	▲ 9.1		
5. 1	1.42	1.42	49,987	35,093	1.4	▲ 3.7	2.8		
5. 2	1.38	1.45	51,118	35,284	12.5	17.1	7.4		

(注) 1. 新規求人数・新規求職者数・完全失業率は原数値
2. 4年12月以前の季節調整値は改定値

[厚生労働省、総務省]

4. 設備投資 … 4年度は増加見込み

設備投資



(前年度比増減率: %)

区 分	製 造 業		非製造業		全 産 業	
	()	▲	()	▲	()	▲
4 年 度	(45.2)	20.0	(9.4)	▲ 5.0	(20.3)	2.5
5 年 度		175.7		27.6		52.9

(注) 1. ソフトウェア投資額を含み、土地購入額を除く

2. ()書きは前回調査結果

3. 集計企業数は4年度144社(うち製造業31社、非製造業113社)
5年度131社(うち製造業30社、非製造業101社)

4. グラフについて、2-4年度は当該年度の1-3月期調査結果で、5年度は見通し

[東北財務局「法人企業景気予測調査(5年1-3月期調査)」]

5. 企業収益 … 4年度は増益見込み

経常利益

(前年度比増減率: %)

区 分	製 造 業		非製造業		全 産 業	
	()	▲	()	▲	()	▲
4 年 度	(4.8)	▲ 4.4	(1.8)	2.6	(2.8)	0.3
5 年 度		▲ 1.0		3.3		1.5

(注) 1. 電気・ガス・水道、金融・保険を除いた計数

2. ()書きは前回調査結果

3. 集計企業数は4年度129社(うち製造業30社、非製造業99社)
5年度109社(うち製造業28社、非製造業81社)

[東北財務局「法人企業景気予測調査(5年1-3月期調査)」]

6. 企業の景況感 … 「下降」超幅が拡大

景況判断BSI【原数値】

(前期比「上昇」-「下降」社数構成比)

(単位: %ポイント)

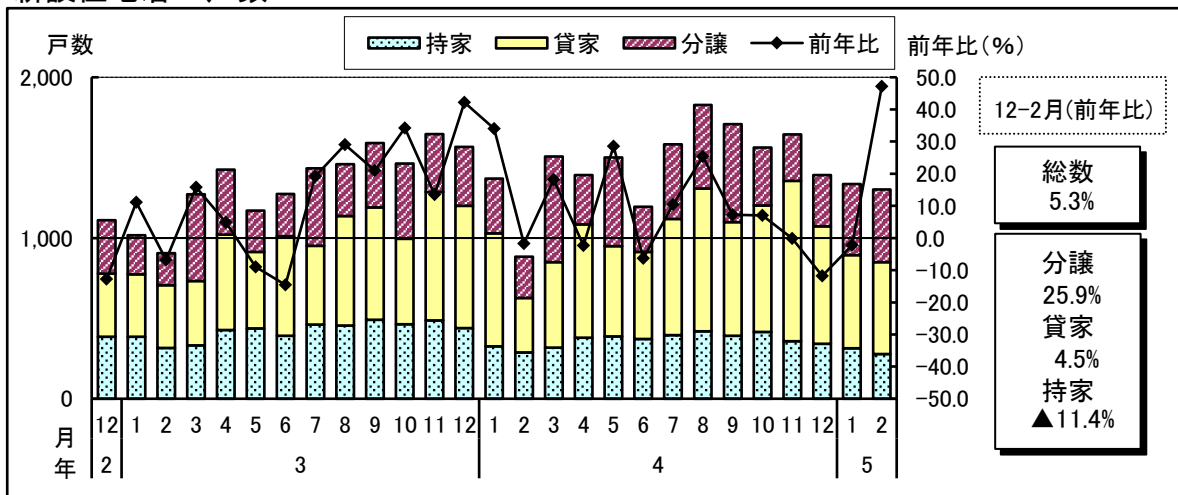
区分	4年10~12月 (4年10-12月期調査)	5年1~3月 現 状 判 断	5年4~6月 見 通 し	5年7~9月 見 通 し
全産業	(▲ 0.5)	(▲ 7.7) ▲22.0	(▲ 3.8) ▲ 3.3	▲ 4.4
業種別				
製造業	(▲10.3)	(▲12.8) ▲48.7	(2.6) ▲ 2.6	▲ 2.6
非製造業	(2.1)	(▲ 6.3) ▲14.7	(▲ 5.6) ▲ 3.5	▲ 4.9

(注) ()書きは前回調査結果

[東北財務局「法人企業景気予測調査(5年1-3月期調査)」]

7. 住宅建設 … 前年を上回っている

新設住宅着工戸数

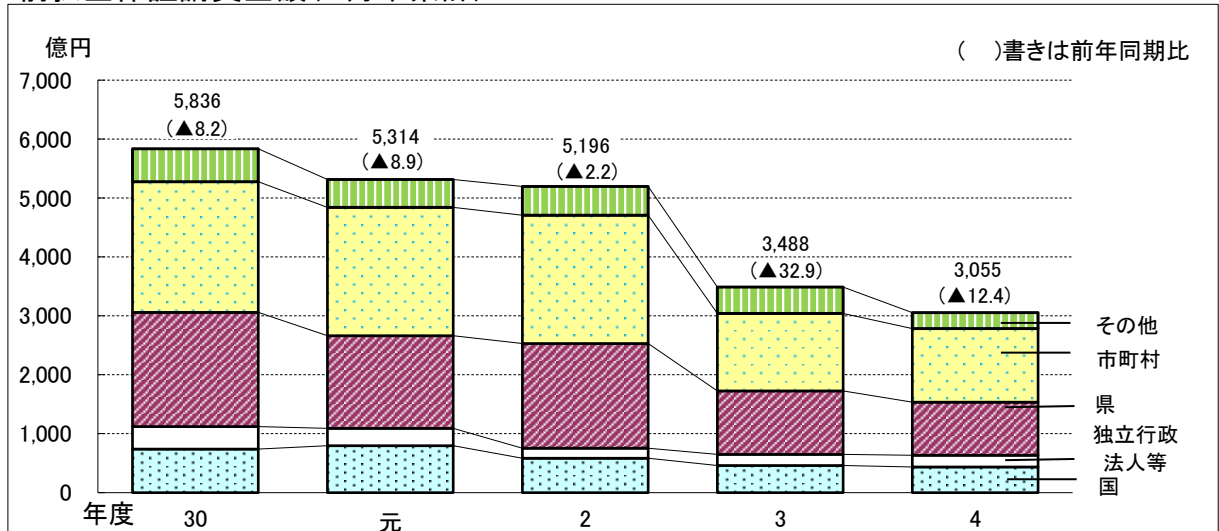


区分	前年比(%)		持家	貸家	分譲
	東北	宮城			
4年	0.2	8.2	▲13.7	20.3	15.2
4. 1-3	10.2	17.6	▲ 9.9	33.4	28.0
4-6	▲ 0.2	5.7	▲ 9.3	7.0	23.4
7-9	▲ 1.1	14.2	▲14.4	24.1	32.1
10-12	▲ 5.3	▲ 1.9	▲19.8	20.3	▲18.9
4. 10	▲ 8.1	7.0	▲10.4	47.8	▲23.1
11	▲ 5.1	▲ 0.2	▲26.6	24.9	▲19.4
12	▲ 2.5	▲11.8	▲22.0	▲ 3.8	▲13.1
5. 1	▲15.4	▲ 2.3	▲ 4.0	▲17.4	29.6
2	2.3	47.1	▲ 3.5	68.4	76.7

[国土交通省]

8. 公共事業 … 前年度を下回っている

前払金保証請負金額(3月末累計)



(注) その他には地方公社を含む

(単月)

月	5年1月	2月	3月
前年同月比%	28.8	▲6.4	▲42.8

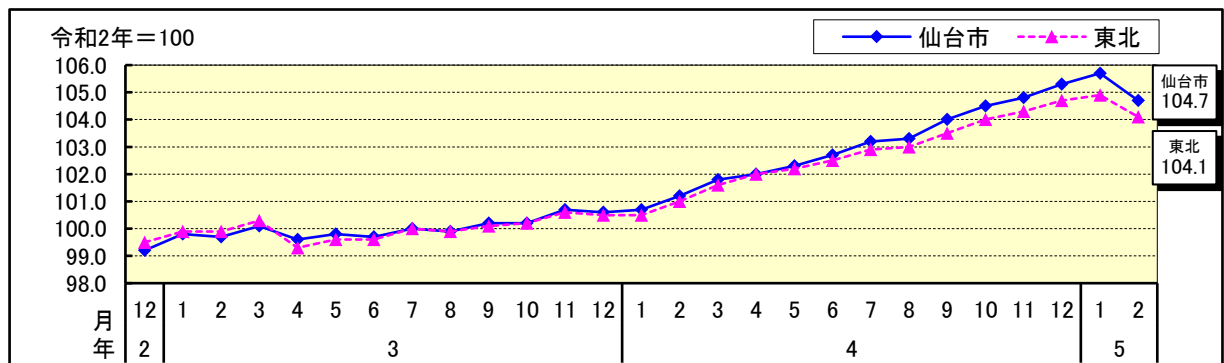
(参考:年度末累計)

年度	30年度	元年度	2年度	3年度	4年度
前年度比%	▲8.2	▲8.9	▲2.2	▲32.9	▲12.4

[東日本建設業保証(株)ほか]

9. 消費者物価 … 前年を上回っている

消費者物価指数(生鮮食品を除く総合)



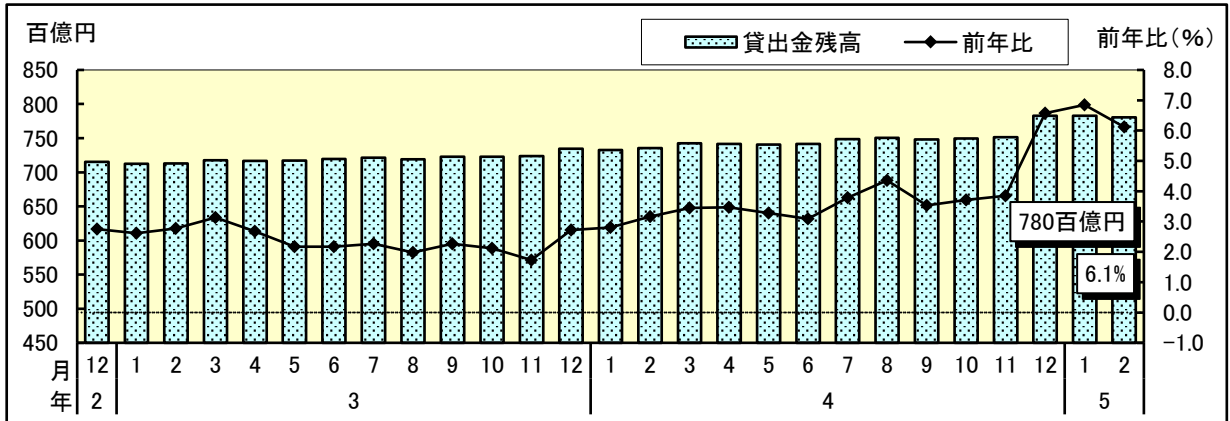
区分	生鮮食品を除く総合〔令和2年=100〕					
	東北			仙台市		
	指数	前月比%	前年比%	指数	前月比%	前年比%
4年	102.7		2.7	103.0		3.0
4. 1-3	101.0	0.6	1.0	101.2	0.7	1.3
4. 4-6	102.2	1.2	2.7	102.3	1.1	2.6
4. 7-9	103.1	0.9	3.1	103.5	1.2	3.5
4. 10-12	104.3	1.2	3.9	104.9	1.4	4.4
4. 10	104.0	0.5	3.8	104.5	0.5	4.3
4. 11	104.3	0.3	3.7	104.8	0.3	4.1
4. 12	104.7	0.4	4.2	105.3	0.5	4.7
5. 1	104.9	0.2	4.3	105.7	0.3	4.9
5. 2	104.1	▲0.7	3.1	104.7	▲0.9	3.5

(注) 四半期分については、端数処理後の月別指数を基に算出

[総務省]

10. 金融 … 貸出金残高は、前年を上回っている

貸出金残高

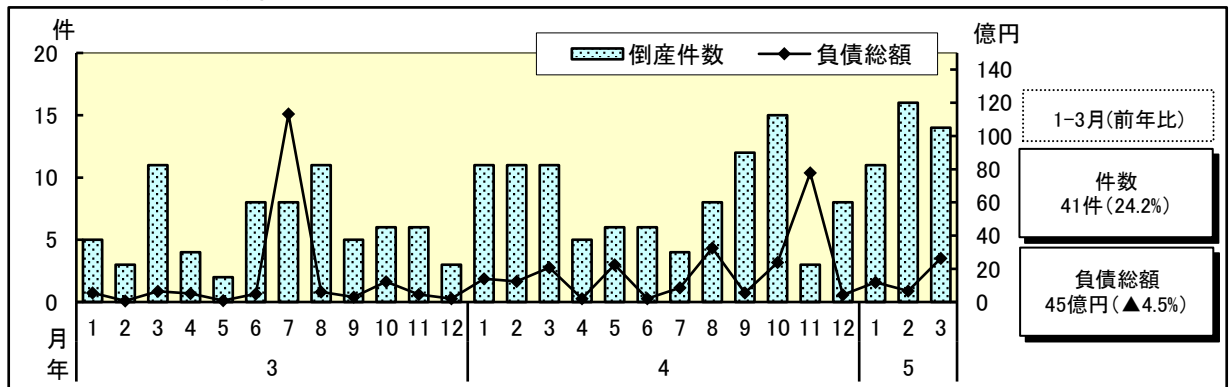


区分	国内銀行			
	東北	宮城		
	前年比%	前年比%		
4.	5	1.9	3.3	
	6	1.9	3.1	
	7	2.2	3.8	
	8	2.5	4.4	
	9	2.3	3.5	
	10	2.2	3.7	
	11	2.7	3.8	
	12	3.6	6.6	
	5.	1	3.9	6.8
		2	3.8	6.1

(注) 在店舗ベース [日本銀行]

11. 企業倒産 … 件数は前年を上回っており、負債総額は前年を下回っている

企業倒産件数・負債総額



区分	件数				負債総額		
	東北	宮城		東北	宮城		
	前年比%	(件)	前年比%	前年比%	(百万円)	前年比%	
4年	42.1	100	38.9	▲ 9.1	22,668	37.7	
4.	4-6	34.0	17	21.4	85.1	2,657	144.9
	7-9	9.5	24	0.0	▲49.5	4,681	▲61.7
	10-12	44.3	26	73.3	▲17.5	10,617	465.9
5.	1-3	▲ 8.7	41	24.2	62.4	4,499	▲ 4.5
4.	11	▲11.5	3	▲50.0	90.6	7,789	1642.5
	12	63.2	8	166.7	▲76.5	444	120.9
5.	1	▲26.7	11	0.0	▲46.3	1,188	▲14.8
	2	16.1	16	45.5	360.3	669	▲46.4
	3	▲14.0	14	27.3	▲11.1	2,642	27.6

[株]東京商工リサーチ