



宮 城 県 の 経 済 情 勢

令 和 3 年 1 0 月
財 務 省 東 北 財 務 局

調査方法の概略

◆調査対象・期間

前回（令和3年8月3日発表）以降に公表された指標と、今回判断（10月下旬）までのヒアリング情報

◆資料の分析とヒアリング調査

①各種指標を網羅した資料・計数分析

当局で直接調査している法人企業景気予測調査（回答企業179社）に加え、各関係機関が調査公表している各種の調査指標を詳細に分析。

②県内約150社へのヒアリング調査実施

各調査項目すべてにおいて広範かつ深度あるヒアリング調査を実施。
県内約150社からの協力を得て基本的には実際に訪問して状況を聴取。
対象は主要企業のみならず中堅・中小企業にも実施。

上記により定量面・定性面を併せて分析し、経済情勢を立体的に判断。

なお、本報告の設備投資、企業収益、企業の景況感については、令和3年9月13日に公表した「法人企業景気予測調査（令和3年7－9月期）」の結果を活用しており、計数や判断コメントは9月に発表した内容と同じである。

東北財務局

1. 総論

【総括判断】「県内経済は、新型コロナウイルス感染症の影響により、厳しい状況にあるものの、持ち直しつつある」

項目	前回（3年7月判断）	今回（3年10月判断）	前回比較
総括判断	新型コロナウイルス感染症の影響により、厳しい状況にあるものの、持ち直しつつある	新型コロナウイルス感染症の影響により、厳しい状況にあるものの、持ち直しつつある	➡

（注）3年10月判断は、前回7月判断以降、10月に入ってからの足下の状況までを含めた期間で判断している。

（判断の要点）

個人消費は、新型コロナウイルス感染症の影響がみられるものの、緩やかに持ち直している。生産活動は、輸送機械がサプライチェーンの問題により減産の動きがみられるものの、電子部品・デバイスが自動車向けや通信機器向けなどで好調となっているなど、持ち直している。雇用情勢は、新型コロナウイルス感染症の影響がみられるものの、緩やかに持ち直しつつある。

【各項目の判断】

項目	前回（3年7月判断）	今回（3年10月判断）	前回比較
個人消費	新型コロナウイルス感染症の影響がみられるものの、緩やかに持ち直している	新型コロナウイルス感染症の影響がみられるものの、緩やかに持ち直している	➡
生産活動	持ち直している	持ち直している	➡
雇用情勢	新型コロナウイルス感染症の影響がみられるものの、緩やかに持ち直しつつある	新型コロナウイルス感染症の影響がみられるものの、緩やかに持ち直しつつある	➡
設備投資	3年度は増加見込み	3年度は増加見込み	➡
企業収益	3年度は増益見込み	3年度は増益見込み	➡
企業の景況感	「下降」超幅が縮小	「下降」超幅が縮小	➡
住宅建設	前年を上回っている	前年を上回っている	➡
公共事業	前年度を下回っている	前年度を下回っている	➡

【先行き】

先行きについては、感染対策を徹底し、ワクチン接種を促進するなかで、各種政策の効果もあって、持ち直しの動きが続くことが期待される。ただし、感染症の動向が地域経済に与える影響に十分注意する必要がある。

2. 各論

■ 個人消費 「新型コロナウイルス感染症の影響がみられるものの、緩やかに持ち直している」

百貨店・スーパー販売は飲食料品が堅調となっているものの、感染症の影響による来店客数の減少等から、前年を下回っている。コンビニエンスストア販売は冷凍食品等が堅調となっており、前年並みとなっている。ドラッグストア販売は新規出店効果のほか、医薬品や飲食料品などが堅調となっており、前年を上回っている。ホームセンター販売は家電やインテリア用品に需要の落ち着きがみられ、前年を下回っている。家電販売はパソコンや冷蔵庫を中心に前年を下回っている。乗用車販売は納車に遅れがみられ、前年を下回っている。旅行は感染症の影響により、厳しい状況が続いているものの、足下では動きがみられる。このように、個人消費は、感染症の影響がみられるものの、緩やかに持ち直している。

(主なヒアリング結果)

- 食品は内食需要で引き続き堅調。帰宅時間が少しずつ遅くなってきていることや昨年の調理疲れの影響もあってか総菜が好調となっている。(スーパー、大企業)
- 8月以降、天候不順と感染症の拡大が重なり、来店客数が大きく減少したものの、足下では感染症の落ち着きとともに来店客数が回復しつつある。(百貨店)
- 冷凍食品やデザートが引き続き好調となっているものの、繁華街に立地する店舗では、来店客数が低迷している。(コンビニエンスストア、大企業)
- 解熱鎮痛剤や冷凍食品などが好調となっている(ドラッグストア、大企業)
- パソコンはテレワーク需要の落ち着きがみられ、冷蔵庫は気温の影響で買替えの動機が高まらず、低調となっている。(家電量販店、大企業)
- 足下では受注はあるものの、半導体不足等によって納車の遅れがみられる。(自動車販売、中小企業)
- 依然として旅行申込みは非常に低い水準となっているが、足下では少しずつ客足が戻っている。(旅行代理店、大企業)

■ 生産活動 「持ち直している」

電子部品・デバイスは自動車向けや通信機器向けなどで好調となっている。汎用・生産用・業務用機械は海外の半導体メーカーにおける設備投資需要を背景に高水準となっている。輸送機械はサプライチェーンの問題により減産の動きがみられる。このように、生産活動は、持ち直している。

- 自動車向けについては受注が高めに推移していることから、休日返上で生産を続けている。(電子部品・デバイス、中堅企業)
- スマートフォン向けでは新型モデルの本格的な生産を開始しており受注額も急増している。(電子部品・デバイス、大企業)
- 世界的な半導体需要の増加により、海外メーカーによる設備投資の動きがみられ、生産量も高水準となっている。(汎用・生産用・業務用機械、中堅企業)
- 好調を維持する乗用車について、受注残を抱えている状況であるが、サプライチェーンの問題による減産のため工場の一時停止を実施している。(輸送機械、大企業)

■ 雇用情勢 「新型コロナウイルス感染症の影響がみられるものの、緩やかに持ち直しつつある」

新規求人数が製造業を中心に増加し、有効求人倍率も上昇している。このように、雇用情勢は、感染症の影響がみられるものの、緩やかに持ち直しつつある。

- 製造業、スーパー、コンビニエンスストア、ドラッグストアなどが求人を増やしている。(公的機関)
- 業種に大きな偏りはなく、求人数は全体的に増加傾向にある。(人材派遣、中堅企業)

- 設備投資 「3年度は増加見込み」(全産業)「法人企業景気予測調査」3年7-9月期
 - 製造業は、増加見込みとなっている。
 - 非製造業は、減少見込みとなっている。

- 企業収益 「3年度は増益見込み」(全産業)「法人企業景気予測調査」3年7-9月期
 - 製造業は、増益見込みとなっている。
 - 非製造業は、増益見込みとなっている。

- 企業の景況感 「『下降』超幅が縮小」(全産業)「法人企業景気予測調査」3年7-9月期
 - 現状(3年7-9月期)は「下降」超幅が縮小している。先行きは、全産業では3年10-12月期に「上昇」超に転じ、4年1-3月期に「下降」超に転じる見通しとなっている。

- 住宅建設 「前年を上回っている」
 - 新設住宅着工戸数をみると、分譲が前年を下回っているものの、持家、貸家が前年を上回っていることから、前年を上回っている。

- 公共事業 「前年度を下回っている」
 - 前払金保証請負金額は、市町村を中心として前年度を下回っている。

- 消費者物価 「前年を上回っている」

- 金融 「貸出金残高は、前年を上回っている」

- 企業倒産 「件数は前年を下回っており、負債総額は前年を上回っている」

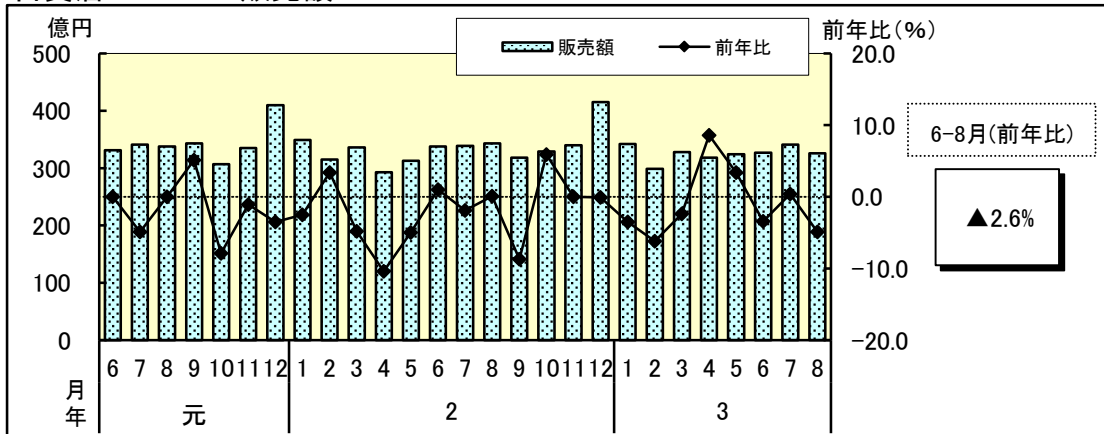
資料編 (宮城県)

目 次

1. 個人消費	1
2. 生産活動	4
3. 雇用情勢	5
4. 設備投資	6
5. 企業収益	6
6. 企業の景況感	7
7. 住宅建設	7
8. 公共事業	8
9. 消費者物価	8
10. 金融	9
11. 企業倒産	9

1. 個人消費 … 新型コロナウイルス感染症の影響がみられるものの、緩やかに持ち直している

百貨店・スーパー販売額



全店舗ベース

区分	東北 (前年比%)	宮城 (前年比%)
2年	▲1.2	▲2.0
2. 7-9	▲2.4	▲3.5
10-12	1.1	1.7
3. 1-3	▲1.6	▲4.0
4-6	0.7	2.6
3. 4	4.1	8.6
5	1.6	3.4
6	▲3.2	▲3.4
7	0.5	0.4
8	▲3.5	▲4.9

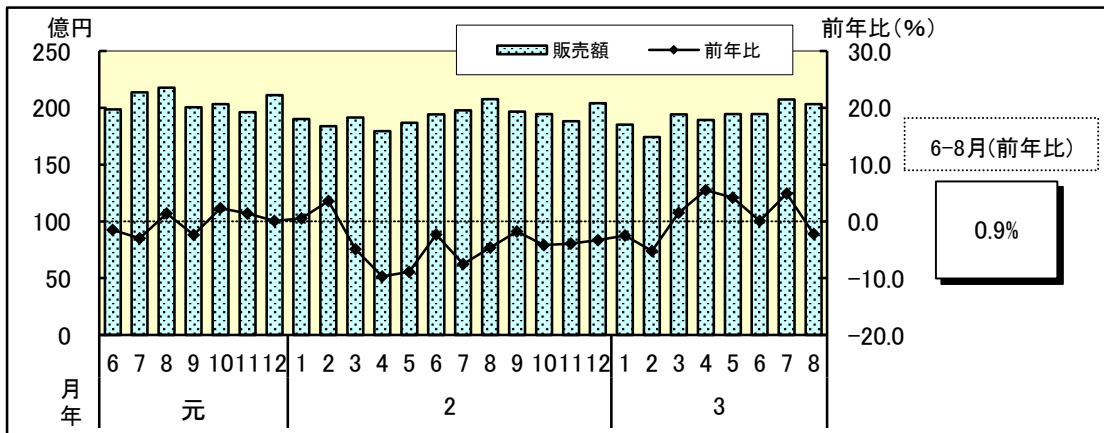
(注)2年分は年間補正後

品目別販売額

区分	衣料品 (前年比%)	身の回り品 (前年比%)	飲食料品 (前年比%)	その他商品 (前年比%)
3. 4	99.3	193.7	▲0.8	26.5
5	26.6	67.0	▲1.6	12.9
6	▲17.0	▲6.5	▲1.1	▲2.6
7	▲0.2	▲1.7	0.4	2.2
8	▲28.2	▲19.6	▲1.5	▲7.0

[経済産業省、東北経済産業局]

コンビニエンスストア販売額



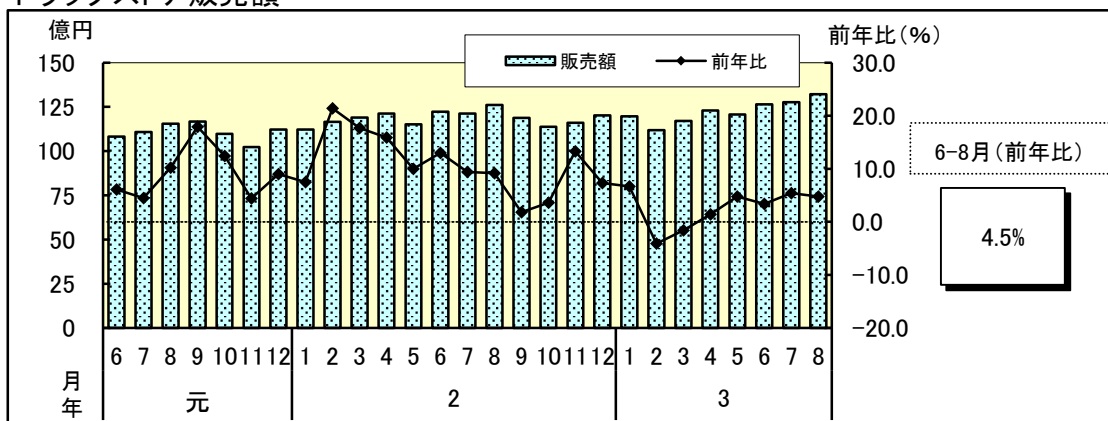
全店舗ベース

区分	東北 (前年比%)	宮城 (前年比%)
2年	▲3.7	▲4.0
2. 7-9	▲4.7	▲4.7
10-12	▲2.5	▲3.8
3. 1-3	▲1.7	▲2.0
4-6	2.6	3.2
3. 4	6.1	5.5
5	2.8	4.2
6	▲0.7	0.1
7	4.2	4.9
8	▲3.3	▲2.2

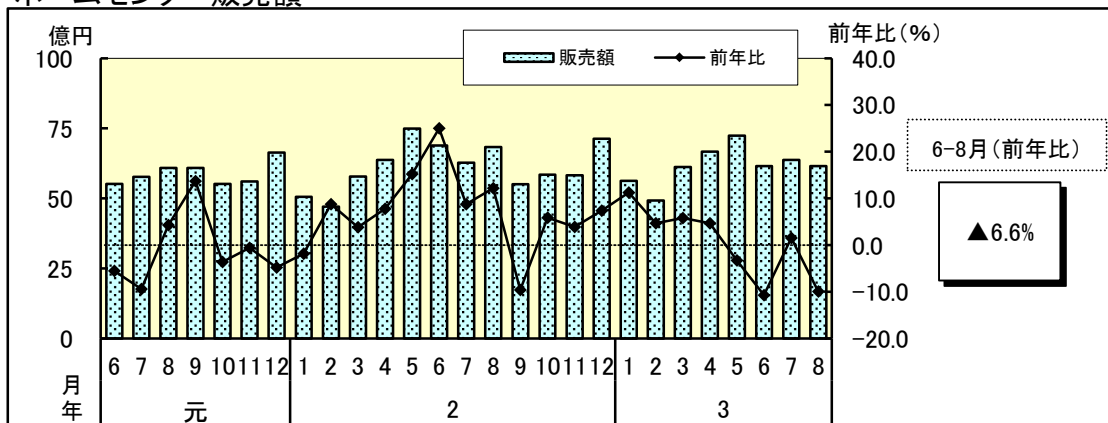
(注)2年分は年間補正後

[経済産業省、東北経済産業局]

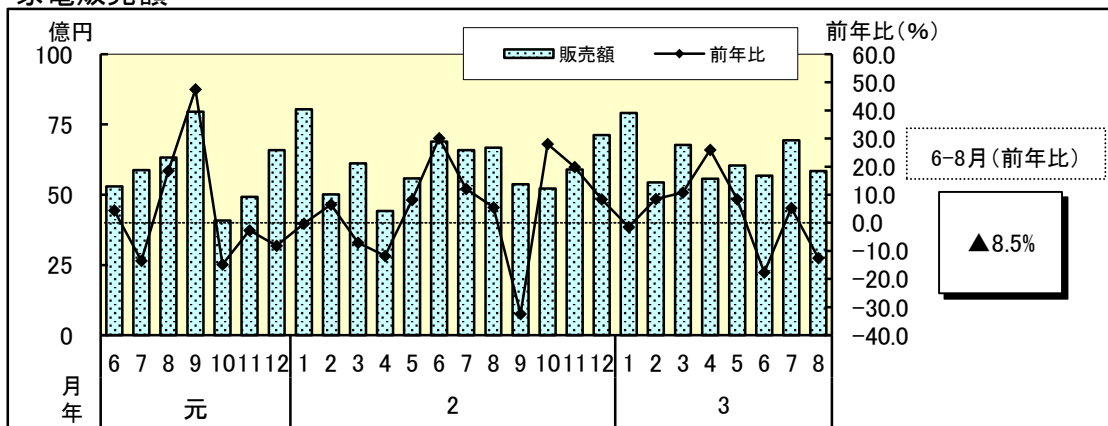
ドラッグストア販売額



ホームセンター販売額



家電販売額



全店舗ベース

ドラッグストア

区分	東北 (前年比%)	宮城 (前年比%)
2年	10.8	10.6
2. 7-9	7.0	6.8
10-12	9.2	7.9
3. 1-3	0.7	0.2
4-6	3.9	3.2
3. 4	1.1	1.4
5	5.7	4.8
6	4.9	3.4
7	7.1	5.4
8	5.7	4.8

ホームセンター

区分	東北 (前年比%)	宮城 (前年比%)
2年	7.3	7.3
2. 7-9	1.8	3.7
10-12	7.6	5.8
3. 1-3	5.1	7.2
4-6	▲6.4	▲3.3
3. 4	2.5	4.7
5	▲9.1	▲3.3
6	▲11.8	▲10.7
7	▲0.2	1.5
8	▲11.6	▲9.9

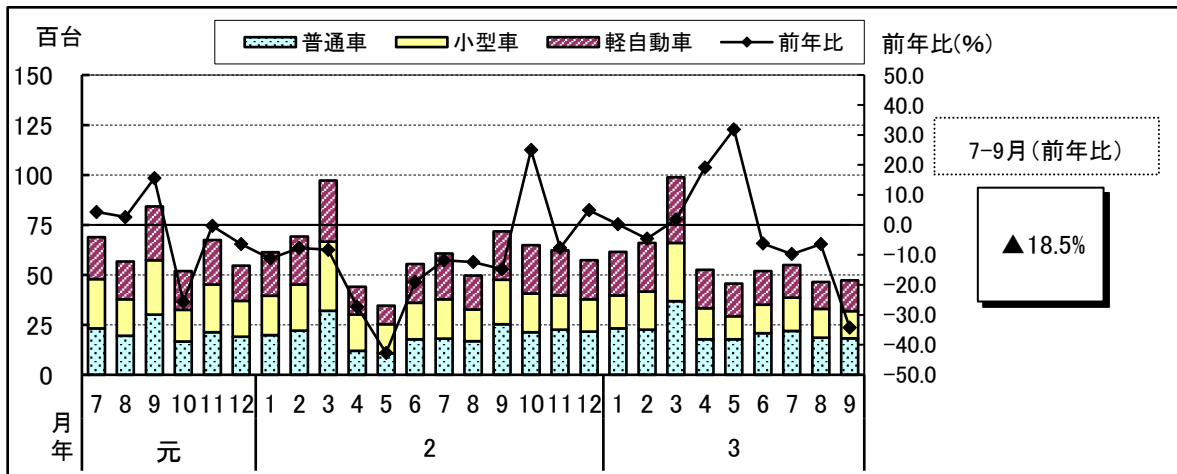
家電

区分	東北 (前年比%)	宮城 (前年比%)
2年	6.5	3.4
2. 7-9	▲9.0	▲7.6
10-12	20.9	17.1
3. 1-3	8.4	5.0
4-6	▲4.0	2.3
3. 4	17.3	26.0
5	▲1.1	8.3
6	▲20.0	▲17.7
7	6.9	5.3
8	▲13.4	▲12.5

(注)2年分は年間補正後

[経済産業省、東北経済産業局]

乗用車新車登録・届出台数

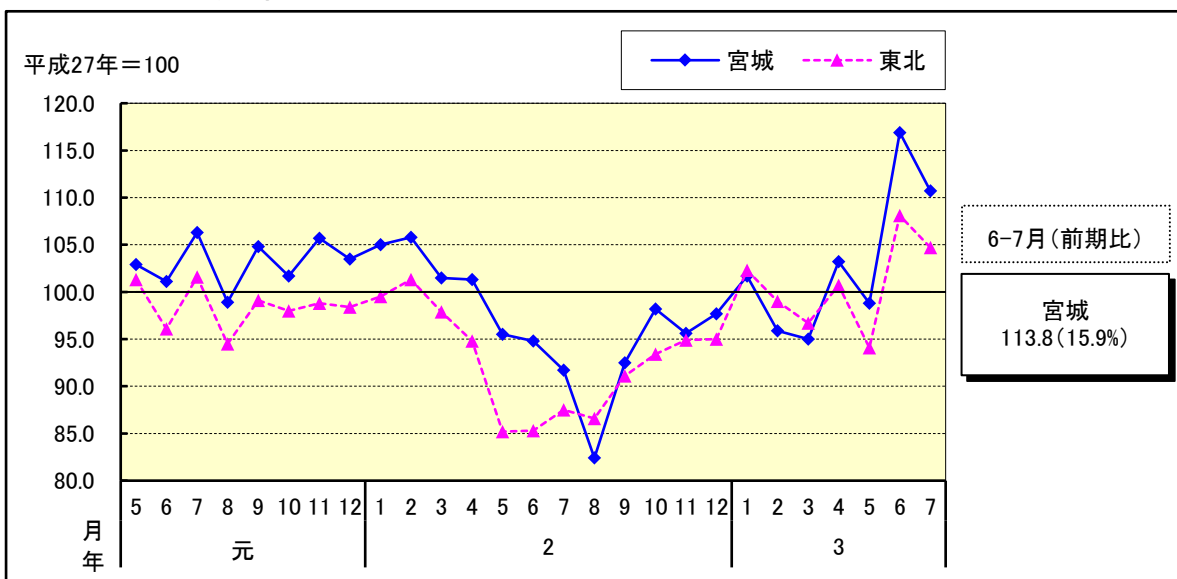


区分	東北 (前年比%)		宮城 (前年比%)		
	普通	小型	軽	普通	小型
2年	▲12.1	▲11.5	▲13.3	▲13.5	▲7.6
2. 10-12	8.8	6.0	15.0	▲8.7	11.8
3. 1-3	1.6	▲0.6	11.6	▲16.4	3.6
4-6	15.1	12.0	38.8	▲18.6	22.8
7-9	▲19.9	▲18.5	▲2.4	▲22.8	▲29.7
3. 5	41.4	31.9	64.1	▲20.3	76.6
6	▲6.3	▲6.2	16.8	▲21.1	▲13.2
7	▲11.4	▲9.7	21.0	▲15.5	▲28.8
8	▲6.6	▲6.4	11.0	▲9.3	▲20.9
9	▲36.2	▲34.3	▲27.9	▲39.0	▲36.7

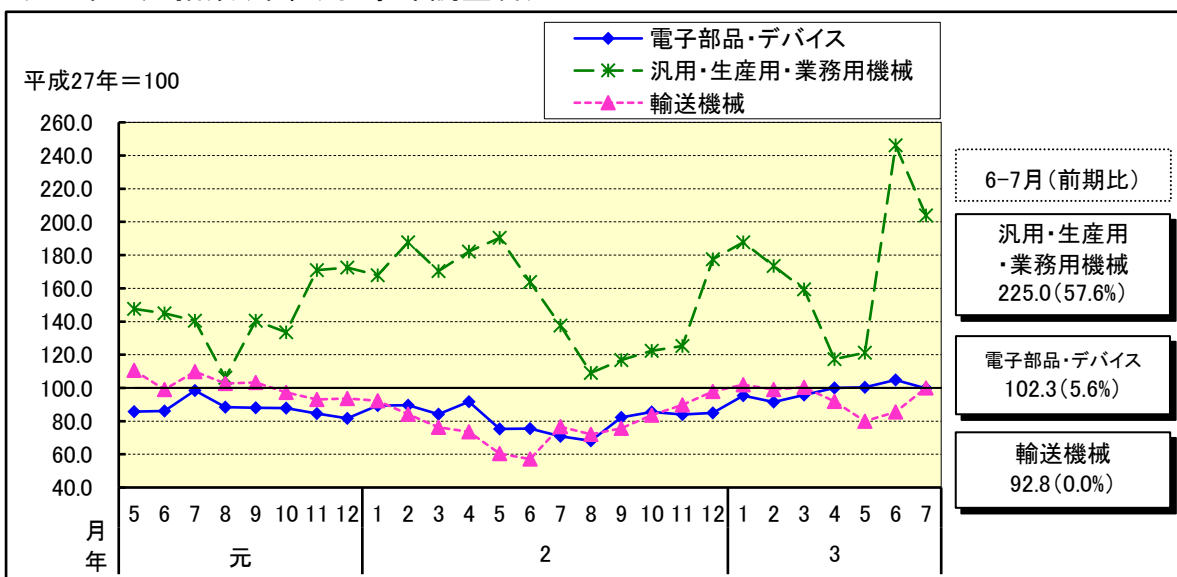
[日本自動車販売協会連合会、全国軽自動車協会連合会、東北運輸局]

2. 生産活動 … 持ち直している

鉱工業生産指数(季節調整済)



鉱工業生産指数(業種別・季節調整済)



区分	東北 〔平成27年=100〕			宮城 〔平成27年=100〕			電子部品・デバイス (Wt. 2,071.3)		汎用・生産用・業務用機械 (Wt. 895.9)		輸送機械 (Wt. 815.2)					
	前月比%	前年比%		前月比%	前年比%		前月比%	前年比%		前月比%	前年比%					
		前月比%	前年比%		前月比%	前年比%		前月比%	前年比%		前月比%	前年比%				
2年	92.7		▲6.5	96.9		▲6.6	81.7		▲5.4	155.7		5.3	78.7		▲22.5	
2. 7-9	88.4	0.0	▲12.6	88.9	▲8.5	▲14.8	73.7	▲8.8		121.1	▲32.3		74.7	17.3		
	10-12	94.4	6.8	▲2.3	97.2	9.3	▲5.4	84.8	15.1		141.7	17.0		90.4	21.0	
3. 1-3	99.3	5.2	0.2	97.5	0.3	▲4.7	94.2	11.1		173.5	22.4		100.4	11.1		
	4-6	101.0	1.7	14.3	106.3	9.0	9.4	101.7	8.0		161.5	▲6.9		85.8	▲14.5	
3. 4	100.7	4.1	6.2	103.2	8.6	3.2	99.9	4.3	13.3	117.3	▲26.4	▲32.0	91.8	▲8.5	25.3	
	5	94.1	▲6.6	10.4	98.8	▲4.3	2.1	100.4	0.5	26.3	121.2	3.3	▲38.0	80.0	▲12.9	25.4
	6	108.1	14.9	26.7	116.9	18.3	23.4	104.8	4.4	41.0	246.1	103.1	51.8	85.6	7.0	46.9
	7	104.7	▲3.1	18.1	110.7	▲5.3	16.4	99.7	▲4.9	42.8	203.9	▲17.1	32.5	100.0	16.8	33.0

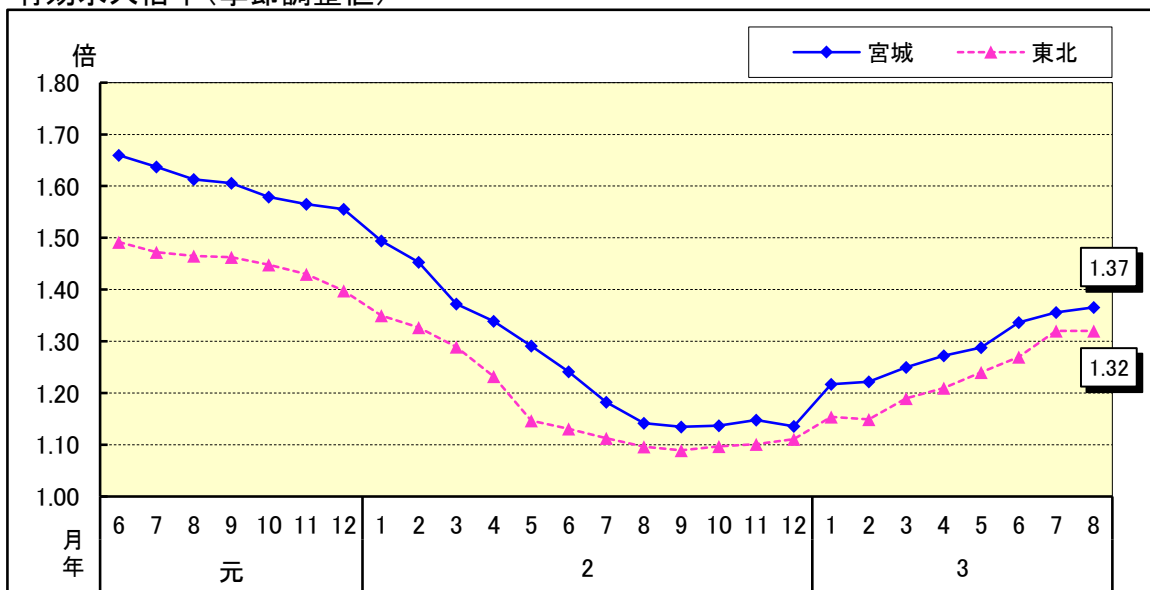
(注) 1. 前年比は原指数、宮城の3年7月は速報値

2. 2年分は年間補正後

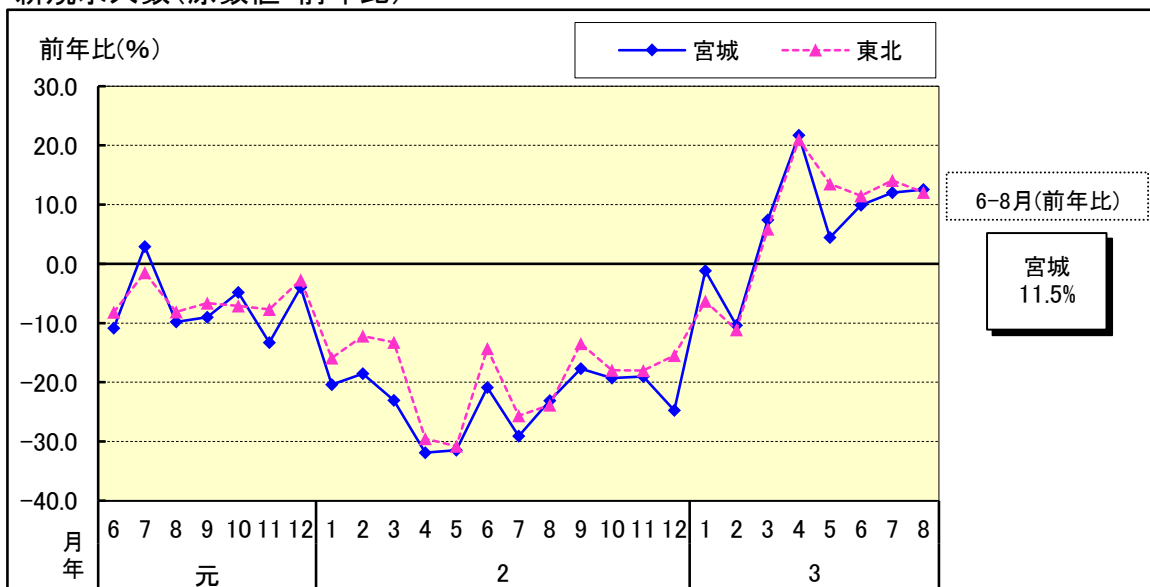
〔東北経済産業局、宮城県〕

3. 雇用情勢 … 新型コロナウイルス感染症の影響がみられるものの、緩やかに持ち直しつつある

有効求人倍率(季節調整値)



新規求人数(原数値・前年比)



区分	有効求人倍率(季節調整値)				新規求人数		新規求職者数 (前年比%)	完全失業率	
	東北 (倍)	宮城 (倍)	有効求人数 (人)	有効求職者数 (人)	東北 (前年比%)	宮城 (前年比%)		東北 (%)	宮城 (%)
2年	1.18	1.26	43,295	34,450	▲19.1	▲23.2	▲7.2	2.8	2.9
2. 7-9	1.10	1.15	41,218	35,762	▲21.1	▲23.5	▲5.7	2.9	3.0
2. 10-12	1.10	1.14	41,503	36,401	▲17.2	▲21.0	▲3.8	2.9	3.0
3. 1-3	1.17	1.23	43,687	35,573	▲4.0	▲1.8	2.2	3.2	3.4
3. 4-6	1.24	1.30	46,151	35,542	15.2	11.9	2.2	2.9	3.1
3. 4	1.21	1.27	45,831	36,020	21.0	21.7	15.2		
3. 5	1.24	1.29	46,275	35,925	13.5	4.4	3.6		
3. 6	1.27	1.34	46,347	34,681	11.5	9.9	▲12.9		
3. 7	1.32	1.36	46,150	34,037	14.1	12.0	▲12.2		
3. 8	1.32	1.37	46,608	34,129	12.1	12.5	▲2.1		

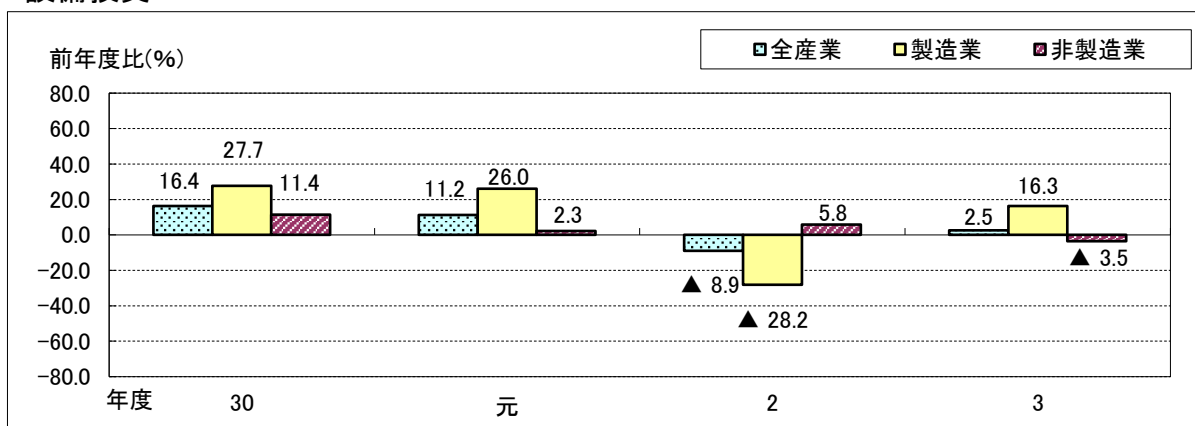
(注) 1. 新規求人数・新規求職者数・完全失業率は原数値

2. 2年12月以前の季節調整値は改定値

[厚生労働省、総務省]

4. 設備投資 … 3年度は増加見込み

設備投資



(前年度比増減率:%)

区分	製造業		非製造業		全産業	
	3年度	(17.0)	16.3	(▲ 1.6)	▲ 3.5	(3.7)

(注) 1. ソフトウェア投資額を含み、土地購入額を除く

2. ()書きは前回調査結果

3. グラフについて、30-2年度は当該年度の1-3月期調査結果で、3年度は見込み

[東北財務局「法人企業景気予測調査(3年7-9月期調査)」]

5. 企業収益 … 3年度は増益見込み

経常利益

(前年度比増減率:%)

区分	製造業		非製造業		全産業	
	3年度	(42.7)	42.0	(13.5)	14.1	(24.7)

(注) 1. 電気・ガス・水道、金融・保険を除いた計数

2. ()書きは前回調査結果

[東北財務局「法人企業景気予測調査(3年7-9月期調査)」]

6. 企業の景況感 … 「下降」超幅が縮小

景況判断BSI【原数値】

(前期比「上昇」-「下降」社数構成比)

(単位:%ポイント)

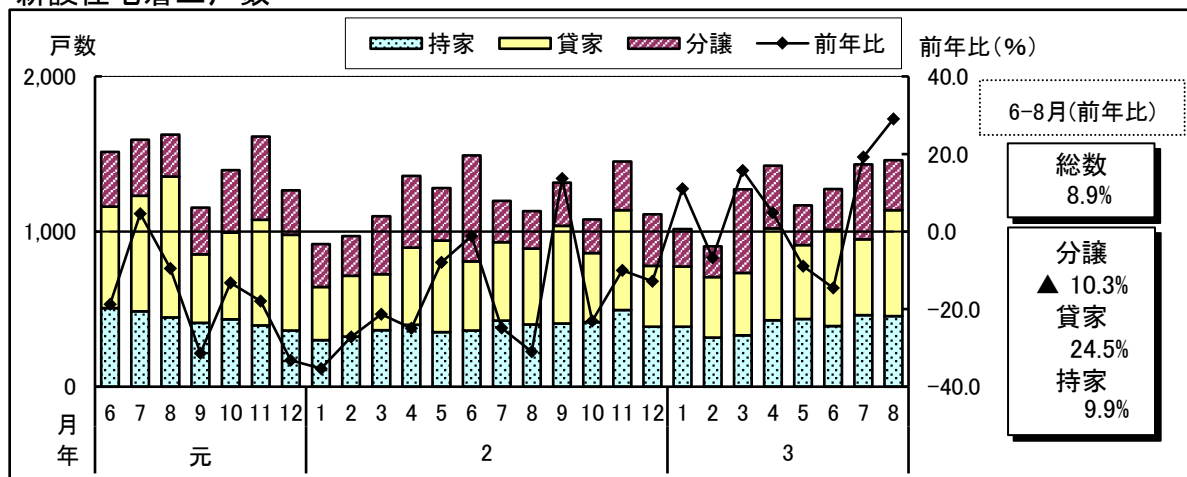
区分	3年4～6月 (3年4-6月期調査)	3年7～9月 現 状 判 断	3年10～12月 見 通 し	4年1～3月 見 通 し
全産業	(▲ 14.4)	(▲ 0.6) ▲ 5.6	(12.2) 13.4	▲ 6.1
業種別				
製造業	(▲ 2.8)	(5.6) ▲10.3	(16.7) 30.8	▲ 20.5
非製造業	(▲ 17.2)	(▲ 2.1) ▲ 4.3	(11.0) 8.6	▲ 2.1

(注) ()書きは前回調査結果

[東北財務局「法人企業景気予測調査(3年7-9月期調査)」]

7. 住宅建設 … 前年を上回っている

新設住宅着工戸数

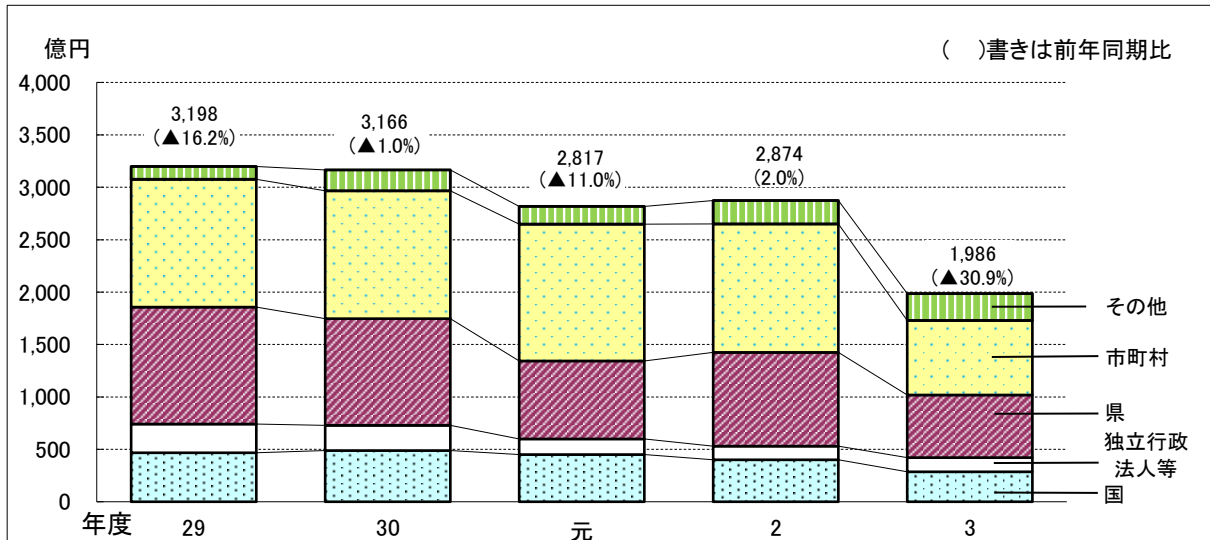


区分	東北 (前年比%)	宮城 (前年比%)	持家	貸家	分譲
2年	▲15.9	▲17.9	▲12.0	▲25.8	▲10.7
2. 7-9	▲15.8	▲17.0	▲7.9	▲22.6	▲16.1
10-12	▲13.5	▲15.1	8.6	▲20.2	▲29.6
3. 1-3	▲4.4	7.0	4.9	7.6	8.3
4-6	1.3	▲6.4	12.9	10.1	▲37.8
3. 4	▲0.5	4.8	7.3	19.3	▲12.7
5	8.3	▲8.9	24.5	▲19.6	▲24.0
6	▲2.4	▲14.6	8.0	39.2	▲61.6
7	12.5	19.2	8.2	▲3.0	81.2
8	16.5	29.0	13.4	39.3	34.6

[国土交通省]

8. 公共事業 … 前年度を下回っている

前払金保証請負金額(9月末累計)



(注) その他には地方公社を含む

(単月)

月	3年7月	8月	9月
前年同月比%	▲31.2	▲39.5	▲53.8

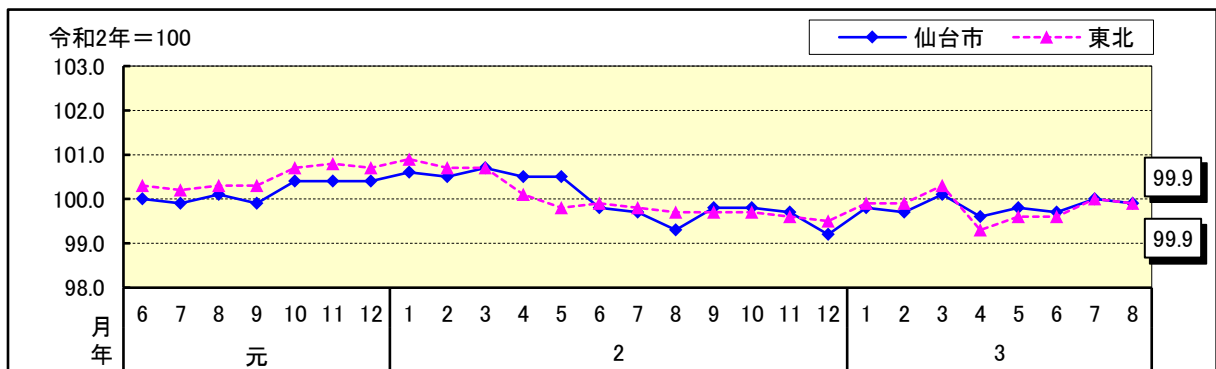
(参考:年度末累計)

年度	29年度	30年度	元年度	2年度
前年度比%	▲14.4	▲8.2	▲8.9	▲2.2

[東日本建設業保証(株)ほか]

9. 消費者物価 … 前年を上回っている

消費者物価指数(生鮮食品を除く総合)



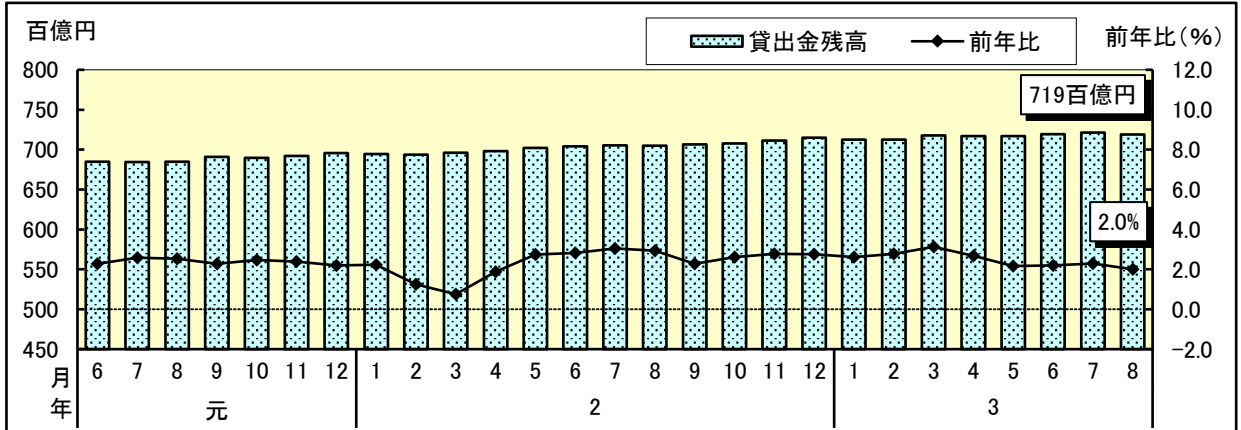
区分	生鮮食品を除く総合 [令和2年=100]					
	東北			仙台市		
	指数	前月比%	前年比%	指数	前月比%	前年比%
2年	100.0		▲0.4	100.0		▲0.1
2. 7-9	99.7	▲0.2	▲0.6	99.6	▲0.7	▲0.4
10-12	99.6	▲0.1	▲1.1	99.6	0.0	▲0.8
3. 1-3	100.0	0.4	▲0.8	99.9	0.3	▲0.7
4-6	99.5	▲0.5	▲0.4	99.7	▲0.2	▲0.6
3. 4	99.3	▲0.9	▲0.7	99.6	▲0.5	▲0.9
5	99.6	0.3	▲0.3	99.8	0.2	▲0.7
6	99.6	0.1	▲0.2	99.7	▲0.1	▲0.2
7	100.0	0.4	0.2	100.0	0.3	0.3
8	99.9	▲0.2	0.2	99.9	▲0.1	0.6

(注) 四半期分については、端数処理後の月別指数を基に算出

[総務省]

10. 金融 … 貸出金残高は、前年を上回っている

貸出金残高



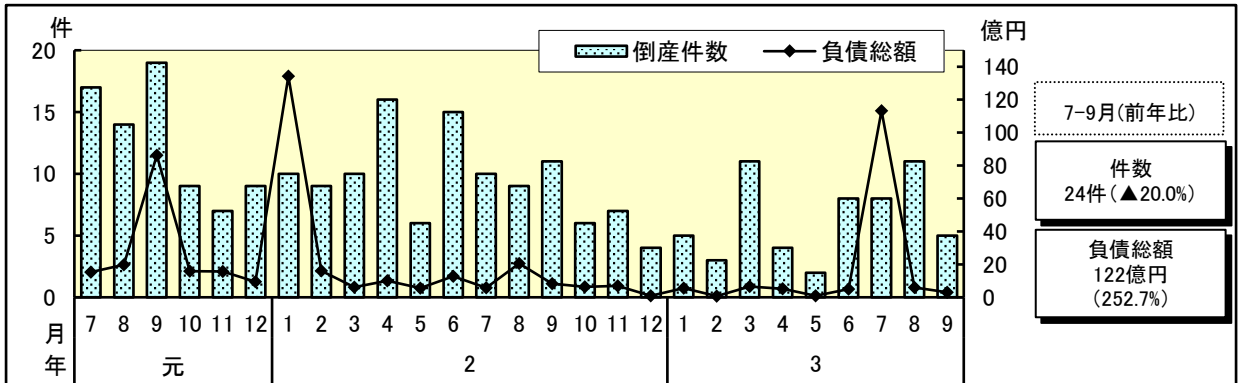
区分	国内銀行	
	東北	宮城
	前年比%	前年比%
2.	11	2.8
	12	2.8
3.	1	2.6
	2	2.8
	3	3.1
	4	2.7
	5	2.2
	6	2.2
	7	2.3
	8	2.0

(注) 在店舗ベース

[日本銀行]

11. 企業倒産 … 件数は前年を下回っており、負債総額は前年を上回っている

企業倒産件数・負債総額



区分	件数				負債総額		
	東北	宮城		東北	宮城		
	前年比%	(件)	前年比%	前年比%	(百万円)	前年比%	
2年	▲12.3	113	▲18.7	▲27.1	23,379	▲15.2	
2. 10-12	▲26.0	17	▲32.0	▲46.9	1,429	▲65.1	
3.	1-3	▲50.0	19	▲34.5	▲74.4	1,277	▲91.8
	4-6	▲46.8	14	▲62.2	▲48.6	1,085	▲61.8
	7-9	▲17.1	24	▲20.0	113.1	12,227	252.7
	3.	5	2	▲66.7	▲62.1	86	▲84.3
	6	8	▲46.7	▲56.2	490	▲61.9	
	7	8	▲20.0	300.3	11,320	1851.7	
	8	11	22.2	▲2.2	602	▲70.6	
	9	5	▲54.5	61.1	305	▲63.5	

[株]東京商工リサーチ