



秋田県内経済情勢報告

令和 8 年 4 月

財務省東北財務局秋田財務事務所

秋田県内経済情勢報告の調査方法の概略

◆調査対象・期間

前回8年1月判断以降、足下の状況までを含めた期間で判断。

◆資料の分析とヒアリング調査

1. 各種指標を網羅した資料・計数分析

当局で直接調査している法人企業景気予測調査（回答企業96社）に加え、各関係機関が調査公表している各種の調査指標を詳細に分析。

2. 県内企業へのヒアリング調査実施

各調査項目すべてにおいて広範かつ深度あるヒアリング調査を実施。

県内企業からの協力を得て状況を聴取。

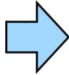
対象は主要企業のみならず中堅・中小企業にも実施。

上記により定量面・定性面を併せて分析し、経済情勢を立体的に判断。

なお、本報告の設備投資、企業収益、企業の景況感については、令和8年3月12日に公表した「法人企業景気予測調査（令和8年1-3月期）」の結果を活用しており、計数や判断コメントは3月に発表した内容と同じである。

1. 総論

【総括判断】「県内経済は、緩やかに持ち直しつつある」

| 項目 | 前回 (8年1月判断) | 今回 (8年4月判断) | 前回比較 |
|------|--------------|--------------|---|
| 総括判断 | 緩やかに持ち直しつつある | 緩やかに持ち直しつつある |  |

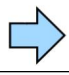


(注) 8年4月判断は、前回8年1月判断以降、足下の状況までを含めた期間で判断している。

(判断の要点)

個人消費は、一部に弱さがみられるものの、緩やかに持ち直している。生産活動は、電子部品・デバイスが堅調となっていることなどから、緩やかに持ち直しつつある。雇用情勢は、横ばいの状況にある。

【各項目の判断】

| 項目 | 前回 (8年1月判断) | 今回 (8年4月判断) | 前回比較 |
|----|-------------|-------------|------|
|----|-------------|-------------|------|

| | | | |
|------|---------------------------|---------------------------|---|
| 個人消費 | 一部に弱さがみられるものの、緩やかに持ち直している | 一部に弱さがみられるものの、緩やかに持ち直している |  |
| 生産活動 | 一進一退の状況にある | 緩やかに持ち直しつつある |  |
| 雇用情勢 | 横ばいの状況にある | 横ばいの状況にある |  |

| | | | |
|--------|------------|-------------|---|
| 設備投資 | 7年度は減少見込み | 7年度は減少見込み |  |
| 企業収益 | 7年度は増益見込み | 7年度は増益見込み |  |
| 企業の景況感 | 「上昇」超幅が縮小 | 「下降」超に転じている |  |
| 住宅建設 | 前年を上回っている | 前年を下回っている |  |
| 公共事業 | 前年度を上回っている | 前年度を上回っている |  |

【先行き】

先行きについては、各種政策の効果等により景気が持ち直していくことが期待されるものの、中東情勢や金融資本市場の変動等の影響を注視する必要がある。

2. 各論

■ 個人消費 「一部に弱さがみられるものの、緩やかに持ち直している」

百貨店・スーパー販売は、商品の値上げの影響に加え、総菜等が順調となっており、前年を上回っている。コンビニエンスストア販売は、麺類等が順調となっており、前年を上回っている。ドラッグストア販売は、飲食料品等が順調となっており、前年を上回っている。ホームセンター販売は、除雪用品等が好調となっており、前年を上回っている。家電大型専門店販売は、テレビ等が好調となっており、前年を上回っている。乗用車販売は、普通車、小型車が低調となっており、前年を下回っている。旅行取扱の状況は、国内、海外ともに堅調となっている。このように、個人消費は、一部に弱さがみられるものの、緩やかに持ち直している。

(主なヒアリング結果)

- 米価の高騰で米の売上げが伸びている中、麺類にシフトする動きが継続してみられ、インスタント麺やパスタなどの売上げも伸びている。(スーパー)
- 大雪の影響で除雪に時間と労力を要する日が多く、調理の手間を省ける弁当や総菜の売れ行きが良かった。(スーパー)
- 米飯類が値上がりしているため、米を使っていない商品に流れる動きがあり、引き続き調理麺やサンドイッチの売上げが伸びている。(コンビニエンスストア)
- 他業態より価格を抑えている飲食料品が売れているほか、例年よりも花粉の飛散量が多く、飲み薬や花粉症対策用品が売れている。(ドラッグストア)
- 大雪の日が多く、プラスチック製スコップなどの除雪用品が大量に売れたほか、アルミ製などのより丈夫な除雪用品も売れている。(ホームセンター)
- 冬季オリンピックやWBCの影響でテレビが売れているほか、テレビ接続型の動画ストリーミング用機器も売れている。(家電量販店)
- 節約志向から消費者の購買意欲が下がっている中で、価格の高い車種が特に売れない傾向が続いている。加えて、3月末の自動車税環境性能割廃止を前に、購入を控える動きもみられた。(業界団体)
- 国内の団体旅行や海外の個人旅行などで取扱が増えている。一方で、中東情勢の悪化以降、欧州方面への旅行予約者からのキャンセルも一部発生している。(旅行代理店)

■ 生産活動 「緩やかに持ち直しつつある」

電子部品・デバイスは、車載向けで欧州向けが減少しているものの中国向けが増加しており、堅調となっている。汎用・生産用・業務用機械は、欧州や中国向けが安定しており、堅調となっている。輸送機械は、自動車部品で国内向けが減少しており、低調となっている。このように、生産活動は、緩やかに持ち直しつつある。

(主なヒアリング結果)

- EV(電気自動車)関連は、欧州向けで減少しているものの中国向けで伸びているほか、データセンター関連のチップ部品やスマートフォン関連は底堅く推移している。(電子部品・デバイス)
- 医療機器関連は、欧州や中国向けの受注が安定しており、計画どおりの生産が続いている。(業務用機械)
- 自動車部品で国内メーカーからの受注が縮小しており、減産している。(輸送機械)
- 地政学リスクの高まりで、金属等の資材価格の上昇が加速しており、大きく収益を圧迫している。(輸送機械)

■ 雇用情勢 「横ばいの状況にある」

有効求人倍率はおおむね横ばいで推移しており、引き続き人手不足感がみられる。一方で、新規求人を控える動きがみられる。このように、雇用情勢は、横ばいの状況にある。

(主なヒアリング結果)

- 人手不足を理由に継続した求人提出や、地方公共団体から会計年度任用職員のまとまった求人提出がみられる一方で、収益の悪化等から求人提出を控える動きがみられる。(公的機関)
- 最低賃金では人が集まらないため、やや上回る水準で募集する予定。(小売)

- 設備投資 「7年度は減少見込み」(全産業)「法人企業景気予測調査」8年1-3月期
 - 製造業は、減少見込みとなっている。
 - 非製造業は、減少見込みとなっている。

- 企業収益 「7年度は増益見込み」(全産業)「法人企業景気予測調査」8年1-3月期
 - 製造業は、増益見込みとなっている。
 - 非製造業は、増益見込みとなっている。

- 企業の景況感 「『下降』超に転じている」(全産業)「法人企業景気予測調査」8年1-3月期
 - 現状(8年1~3月期)は、「下降」超に転じている。先行きは、「上昇」超に転じる見通しとなっている。

- 住宅建設 「前年を下回っている」
 - 新設住宅着工戸数をみると、貸家が前年を上回っているものの、持家、分譲が前年を下回っていることから、全体では前年を下回っている。

- 公共事業 「前年度を上回っている」
 - 前払金保証請負金額は、市町村、国、県で前年度を上回っており、全体でも前年度を上回っている。

- 消費者物価 「前年を上回っている」

- 金融 「貸出金残高は、前年を下回っている」

- 企業倒産 「件数、負債総額とも前年を上回っている」



秋田県内経済情勢報告

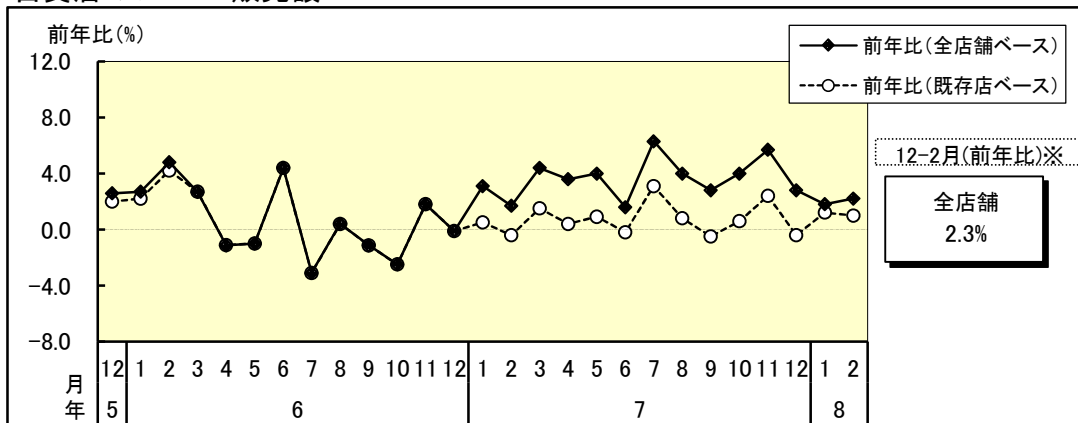
(資料編)

令和 8 年 4 月

財務省東北財務局秋田財務事務所

1. 個人消費 … 一部に弱さがみられるものの、緩やかに持ち直している

百貨店・スーパー販売額



全店舗ベース、()書きは既存店ベース

| 区分 | 東北 (前年比%) | 秋田 (前年比%) |
|--------|----------------|--------------|
| 7年 | 0.9 (1.0) | 3.7 (0.7) |
| 7. 1-3 | ▲ 0.1 (1.5) | 3.1 (0.6) |
| 4-6 | 0.7 (1.2) | 3.1 (0.4) |
| 7-9 | 1.5 (1.1) | 4.4 (1.1) |
| 10-12 | 1.5 (0.1) | 4.1 (0.8) |
| 7. 10 | 2.7 (1.0) | 4.0 (0.6) |
| 11 | 2.7 (1.4) | 5.7 (2.4) |
| 12 | ▲ 0.4 (▲ 1.7) | 2.8 (▲ 0.4) |
| 8. 1 | 2.1 (1.3) | 1.8 (1.2) |
| 2 | 1.8 (0.4) | 2.2 (1.0) |

品目別販売額※

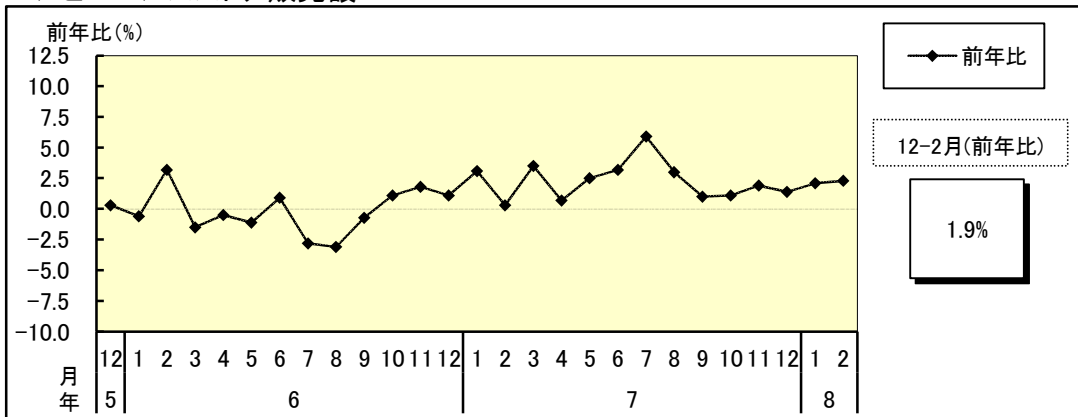
| 区分 | 衣料品 (前年比%) | 身の回り品 (前年比%) | 飲食品 (前年比%) | その他の商品 (前年比%) |
|------|---------------|-----------------|---------------|------------------|
| 7. 9 | ▲14.3 | ▲10.8 | 4.9 | ▲9.9 |
| 10 | ▲19.5 | ▲17.6 | 6.1 | ▲5.5 |
| 11 | ▲17.9 | ▲10.7 | 7.8 | ▲4.0 |
| 12 | ▲17.6 | ▲23.5 | 4.6 | ▲7.2 |
| 8. 1 | ▲16.6 | ▲23.5 | 3.4 | ▲7.1 |

(注)8年1月は速報値

(注) 1.8年2月は速報値
2.7年分は年間補正後(※を除く)

[経済産業省、東北経済産業局]

コンビニエンスストア販売額



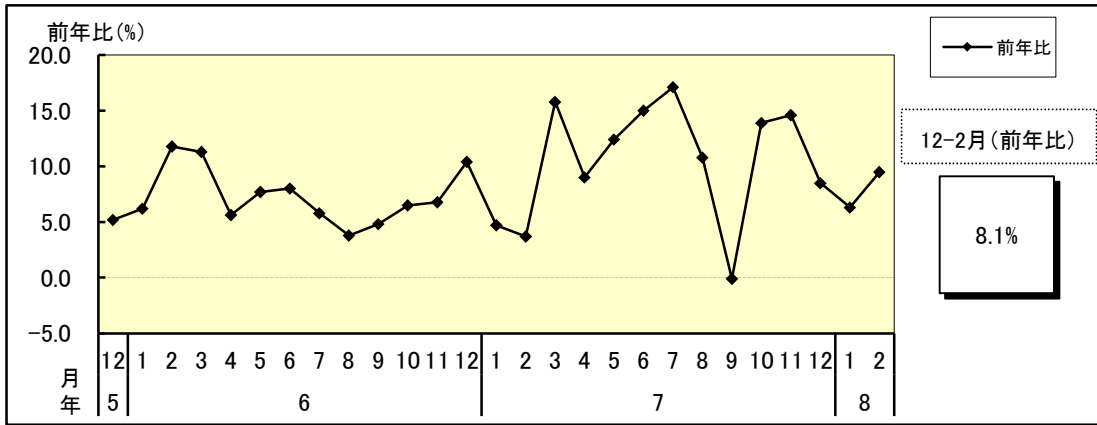
全店舗ベース
コンビニエンスストア

| 区分 | 東北 (前年比%) | 秋田 (前年比%) |
|--------|--------------|--------------|
| 7年 | 2.5 | 2.3 |
| 7. 1-3 | 2.0 | 2.3 |
| 4-6 | 2.6 | 2.2 |
| 7-9 | 3.4 | 3.3 |
| 10-12 | 2.0 | 1.5 |
| 7. 10 | 1.3 | 1.1 |
| 11 | 2.9 | 1.9 |
| 12 | 1.9 | 1.4 |
| 8. 1 | 1.1 | 2.1 |
| 2 | 1.2 | 2.3 |

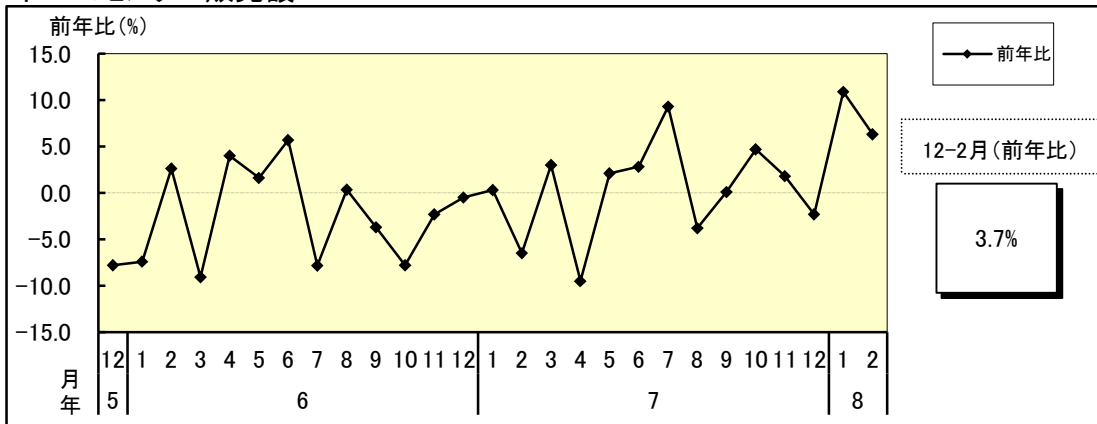
(注) 1.8年2月は速報値
2.7年分は年間補正後

[経済産業省]

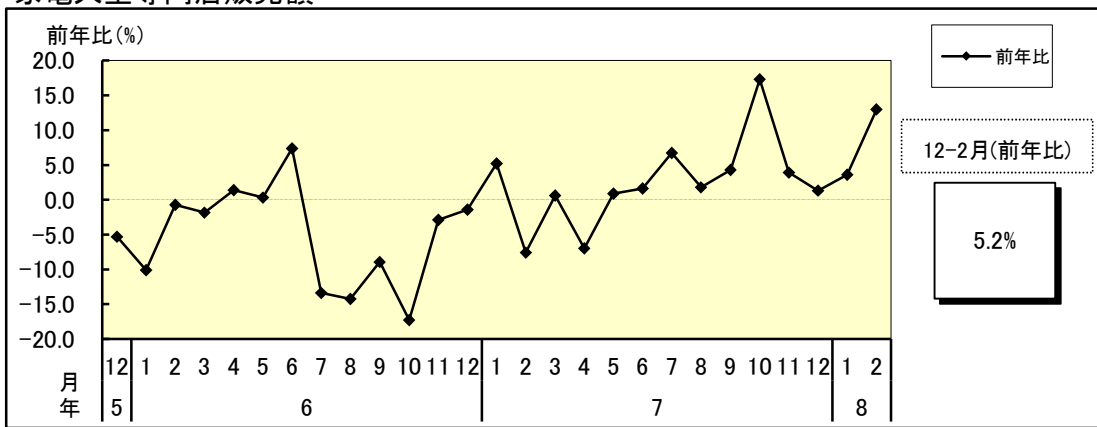
ドラッグストア販売額



ホームセンター販売額



家電大型専門店販売額



全店舗ベース

ドラッグストア

| 区分 | 東北 (前年比%) | 秋田 (前年比%) |
|--------|--------------|--------------|
| 7年 | 5.8 | 10.5 |
| 7. 1-3 | 4.6 | 8.1 |
| 4-6 | 6.2 | 12.2 |
| 7-9 | 5.5 | 9.3 |
| 10-12 | 7.1 | 12.2 |
| 7. 10 | 7.9 | 13.9 |
| 11 | 9.3 | 14.6 |
| 12 | 4.3 | 8.5 |
| 8. 1 | 5.1 | 6.3 |
| 2 | 6.4 | 9.5 |

ホームセンター

| 区分 | 東北 (前年比%) | 秋田 (前年比%) |
|--------|--------------|--------------|
| 7年 | ▲ 0.0 | 0.1 |
| 7. 1-3 | 0.6 | ▲ 0.6 |
| 4-6 | ▲ 1.1 | ▲ 1.9 |
| 7-9 | 0.8 | 1.9 |
| 10-12 | ▲ 0.0 | 1.2 |
| 7. 10 | 1.8 | 4.7 |
| 11 | 1.0 | 1.8 |
| 12 | ▲ 2.4 | ▲ 2.3 |
| 8. 1 | 3.2 | 10.9 |
| 2 | ▲ 1.7 | 6.3 |

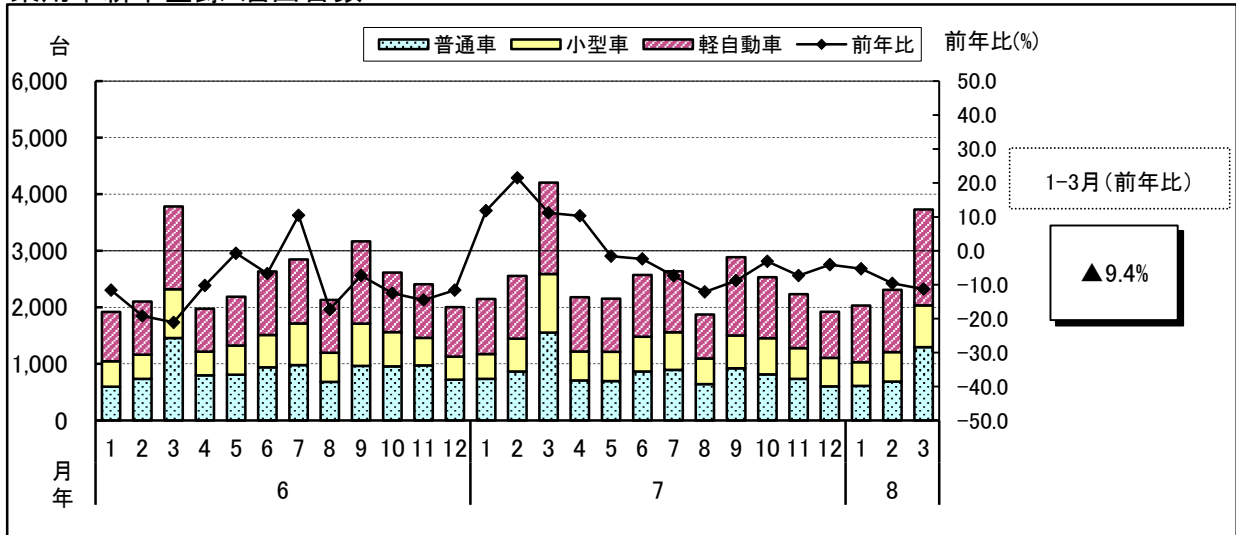
家電大型専門店

| 区分 | 東北 (前年比%) | 秋田 (前年比%) |
|--------|--------------|--------------|
| 7年 | 2.4 | 2.4 |
| 7. 1-3 | 2.1 | 0.0 |
| 4-6 | 1.2 | ▲ 1.4 |
| 7-9 | 1.0 | 4.3 |
| 10-12 | 5.2 | 6.7 |
| 7. 10 | 13.4 | 17.3 |
| 11 | 4.6 | 3.9 |
| 12 | ▲ 0.3 | 1.3 |
| 8. 1 | 10.0 | 3.6 |
| 2 | 3.4 | 13.0 |

(注) 1.8年2月は速報値
2.7年分は年間補正後

[経済産業省]

乗用車新車登録・届出台数



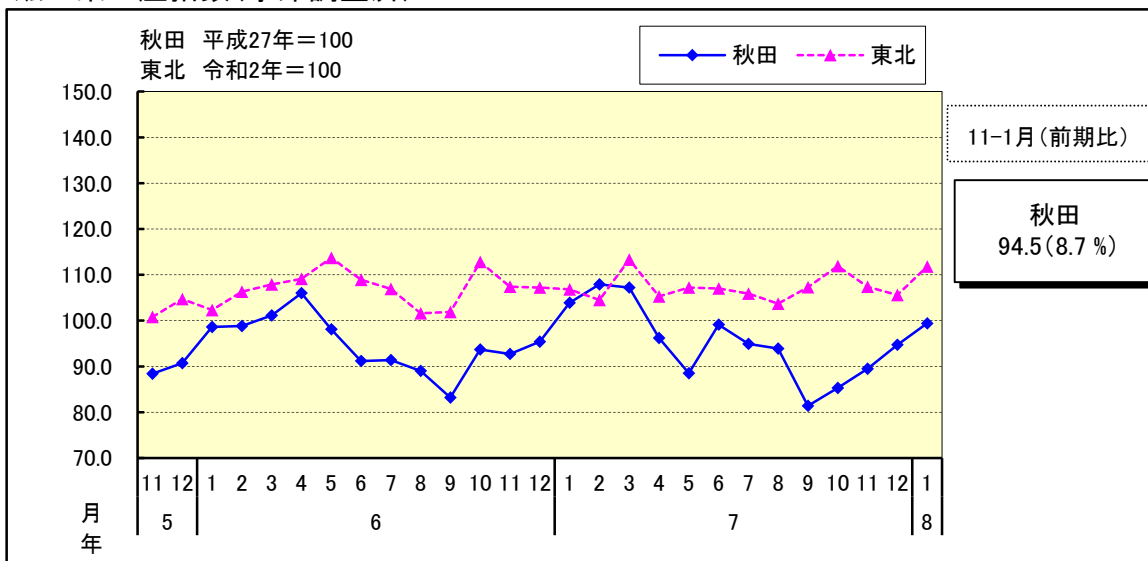
| 区分 | 東北 (前年比%) | | 秋田 (前年比%) | | |
|----------|--------------|-------|--------------|-------|------|
| | 普通 | 小型 | 普通 | 小型 | 軽 |
| 7年 | 2.3 | 0.4 | ▲5.5 | 5.1 | 2.9 |
| 7. 4-6 | 5.6 | 1.5 | ▲10.9 | 8.7 | 9.0 |
| 7. 7-9 | ▲6.1 | ▲9.2 | ▲6.5 | ▲14.8 | ▲8.0 |
| 7. 10-12 | ▲4.2 | ▲4.8 | ▲18.9 | 12.5 | ▲0.9 |
| 8. 1-3 | ▲6.8 | ▲9.4 | ▲17.5 | ▲18.8 | 2.7 |
| 7. 11 | ▲9.9 | ▲7.3 | ▲24.7 | 11.9 | 0.6 |
| 7. 12 | ▲0.3 | ▲4.1 | ▲16.6 | 24.3 | ▲7.1 |
| 8. 1 | ▲6.5 | ▲5.3 | ▲16.5 | ▲5.0 | 3.0 |
| 8. 2 | ▲6.8 | ▲9.6 | ▲20.2 | ▲11.1 | ▲0.5 |
| 8. 3 | ▲6.9 | ▲11.3 | ▲16.4 | ▲28.9 | 4.8 |

(注)8年3月は速報値

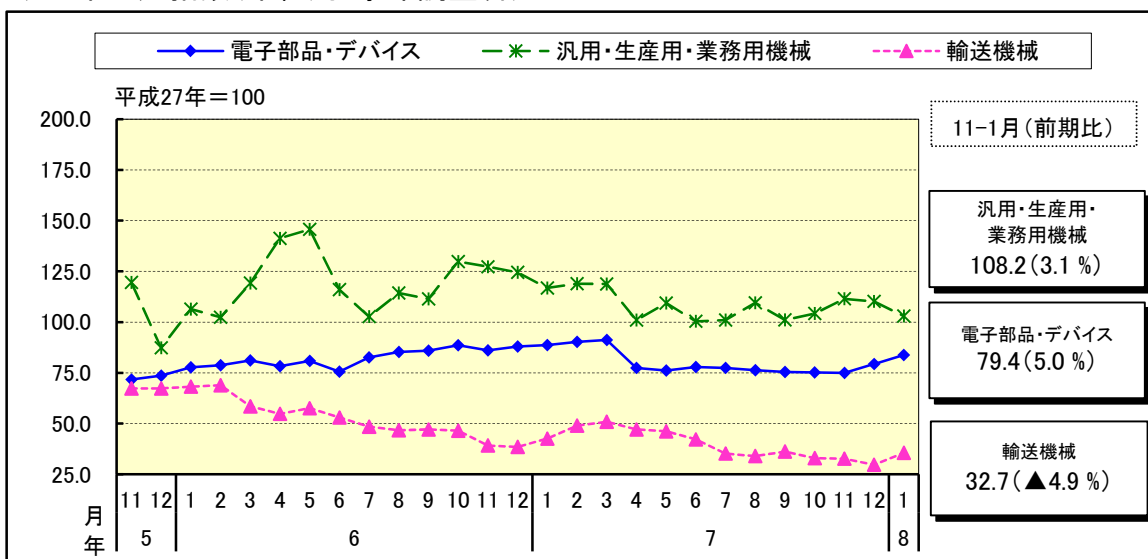
〔日本自動車販売協会連合会、全国軽自動車協会連合会、東北運輸局〕

2. 生産活動 … 緩やかに持ち直しつつある

鉱工業生産指数(季節調整済)



鉱工業生産指数(業種別・季節調整済)



| 区分 | 東北 〔令和2年=100〕 | | | 秋田 (Wt. 10,000) 〔平成27年=100〕 | | | | | | 電子部品・デバイス (Wt. 3,088.3) | | | 汎用・生産用・業務用機械 (Wt. 1,331.9) | | | 輸送機械 (Wt. 349.1) | | |
|--------|------------------|------|------|--------------------------------|-------|------|-------|-------|-------|-------------------------|------|-------|----------------------------|------|-------|------------------|------|-------|
| | 7年 | 前月比% | 前年比% | 7. 1-3 | 4-6 | 7-9 | 10-12 | 7. 9 | 10 | 11 | 12 | 8. 1 | 79.9 | ▲3.4 | 107.8 | ▲11.3 | 39.4 | ▲23.2 |
| | | 前月比% | 前年比% | | | | | | | | | | | | | | | |
| 7年 | 107.1 | ▲0.2 | 94.8 | ▲0.4 | 79.9 | ▲3.4 | 107.8 | ▲11.3 | 39.4 | ▲23.2 | | | | | | | | |
| 7. 1-3 | 108.2 | ▲0.8 | 2.5 | 106.3 | 13.2 | 5.3 | 90.1 | 2.9 | 118.2 | ▲7.1 | 47.5 | 14.7 | | | | | | |
| 4-6 | 106.5 | ▲1.6 | ▲3.7 | 94.6 | ▲11.0 | ▲3.8 | 77.1 | ▲14.4 | 103.6 | ▲12.4 | 45.2 | ▲4.8 | | | | | | |
| 7-9 | 105.6 | ▲0.8 | 2.2 | 90.1 | ▲4.8 | 2.4 | 76.4 | ▲0.9 | 103.9 | 0.3 | 35.1 | ▲22.3 | | | | | | |
| 10-12 | 108.0 | 2.3 | ▲1.4 | 89.8 | ▲0.3 | ▲5.0 | 76.5 | 0.1 | 108.6 | 4.5 | 31.8 | ▲9.4 | | | | | | |
| 7. 9 | 107.3 | 3.5 | 7.0 | 81.4 | ▲13.3 | ▲1.7 | 75.4 | ▲1.2 | ▲11.3 | 101.1 | ▲7.7 | ▲8.3 | 36.2 | 6.5 | ▲21.1 | | | |
| 10 | 111.9 | 4.3 | ▲0.8 | 85.3 | 4.8 | ▲9.0 | 75.2 | ▲0.3 | ▲15.1 | 104.2 | 3.1 | ▲19.7 | 33.0 | ▲8.8 | ▲29.0 | | | |
| 11 | 107.4 | ▲4.0 | ▲2.8 | 89.5 | 4.9 | ▲5.8 | 75.0 | ▲0.3 | ▲14.6 | 111.5 | 7.0 | ▲16.4 | 32.7 | ▲0.9 | ▲21.7 | | | |
| 12 | 104.8 | ▲2.4 | ▲0.6 | 94.7 | 5.8 | ▲0.3 | 79.3 | 5.7 | ▲8.9 | 110.2 | ▲1.2 | ▲10.6 | 29.7 | ▲9.2 | ▲20.7 | | | |
| 8. 1 | 111.8 | 6.7 | 3.0 | 99.4 | 5.0 | ▲4.7 | 83.8 | 5.7 | ▲6.5 | 103.0 | ▲6.5 | ▲12.7 | 35.6 | 19.9 | ▲18.6 | | | |

(注) 1. 前年比は原指数

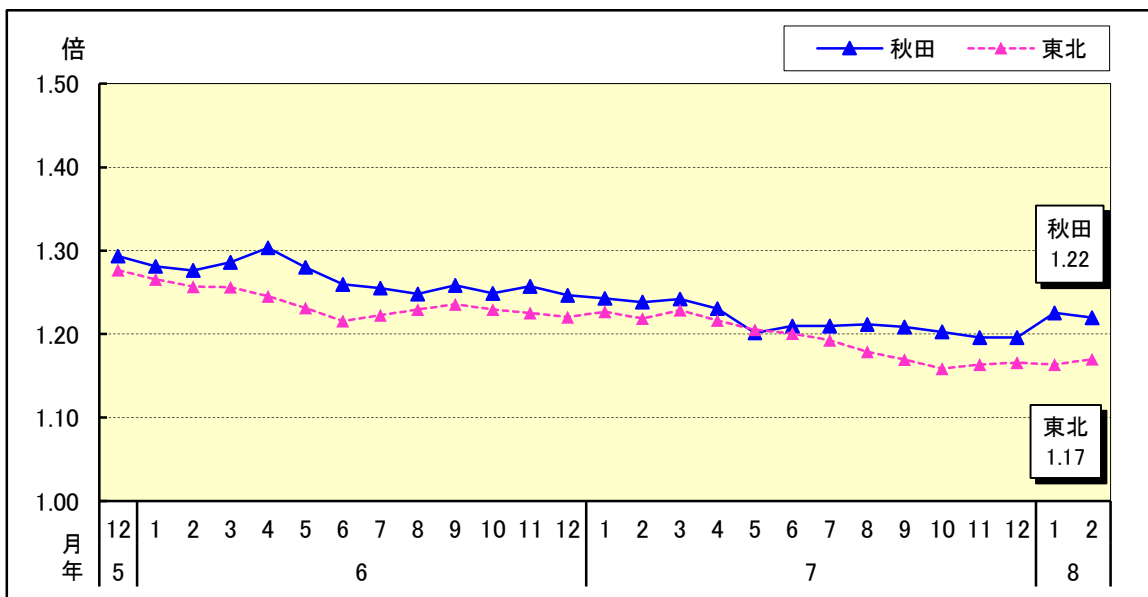
2. 東北の8年1月は速報値

3. 秋田県の7年11月以前は改定値

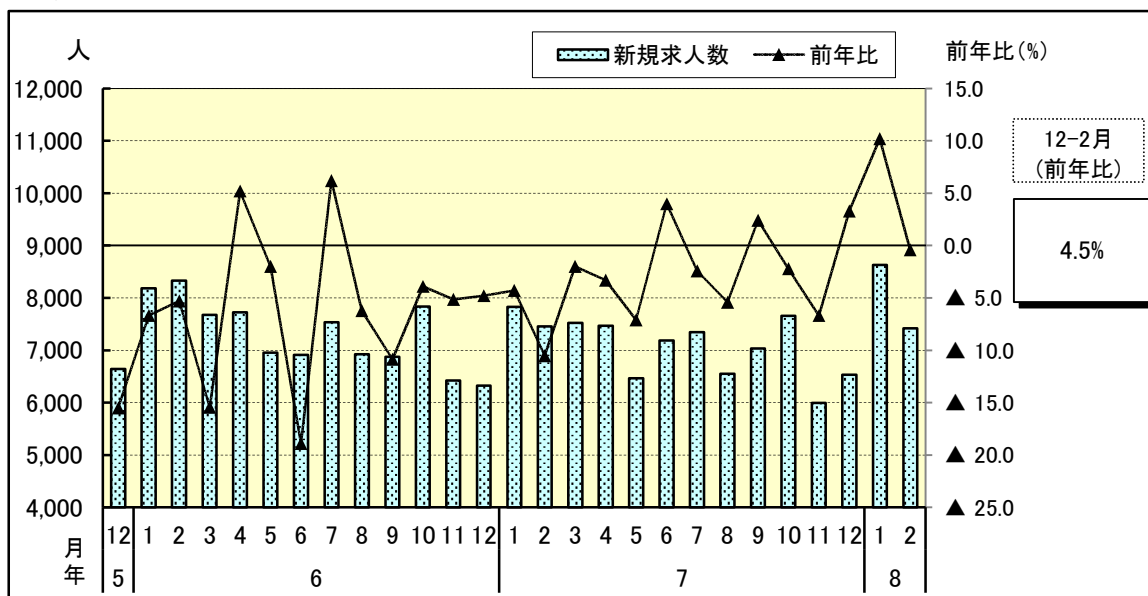
〔東北経済産業局、秋田県〕

3. 雇用情勢 … 横ばいの状況にある

有効求人倍率(季節調整値)



新規求人数(原数値・前年比)



| 区分 | 有効求人倍率(季節調整値) | | | | 新規求人数 | | 新規求職者数 (前年比%) | 完全失業率 | |
|----------|---------------|-----------|--------------|---------------|--------------|--------------|------------------|-----------|-----------|
| | 東北 (倍) | 秋田 (倍) | 有効求人数 (人) | 有効求職者数 (人) | 東北 (前年比%) | 秋田 (前年比%) | | 東北 (%) | 秋田 (%) |
| 7年 | 1.19 | 1.22 | 19,296 | 15,878 | ▲ 3.8 | ▲ 3.0 | ▲ 2.0 | 2.9 | 2.7 |
| 7. 1-3 | 1.22 | 1.24 | 19,405 | 15,635 | ▲ 5.3 | ▲ 5.7 | ▲ 6.3 | 2.9 | 3.0 |
| 7. 4-6 | 1.21 | 1.21 | 19,373 | 15,960 | ▲ 1.2 | ▲ 2.2 | ▲ 1.0 | 3.0 | 2.8 |
| 7. 7-9 | 1.18 | 1.21 | 19,285 | 15,938 | ▲ 4.2 | ▲ 1.8 | ▲ 0.3 | 2.7 | 2.1 |
| 7. 10-12 | 1.16 | 1.20 | 19,148 | 15,980 | ▲ 4.4 | ▲ 1.9 | ▲ 1.9 | 2.9 | 2.8 |
| 7. 10 | 1.16 | 1.20 | 19,193 | 15,960 | ▲ 4.2 | ▲ 2.2 | ▲ 0.3 | | |
| 7. 11 | 1.16 | 1.20 | 19,167 | 16,025 | ▲ 8.3 | ▲ 6.7 | ▲ 6.7 | | |
| 7. 12 | 1.17 | 1.20 | 19,084 | 15,954 | ▲ 0.6 | 3.3 | 0.7 | | |
| 8. 1 | 1.16 | 1.23 | 20,177 | 16,464 | ▲ 1.0 | 10.2 | 7.5 | | |
| 8. 2 | 1.17 | 1.22 | 19,880 | 16,261 | ▲ 1.0 | ▲ 0.4 | ▲ 0.2 | | |

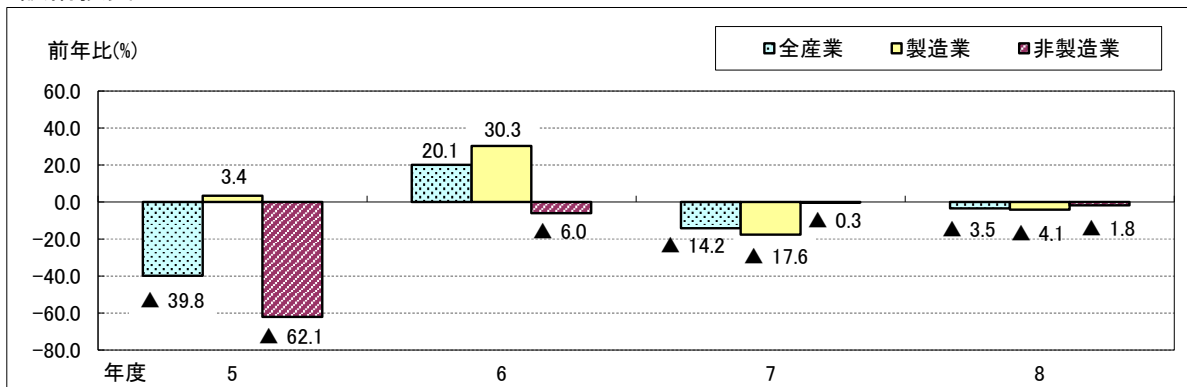
(注) 1. 新規求人数・新規求職者数・完全失業率は原数値

2. 7年12月以前の季節調整値は改定値

[厚生労働省、総務省]

4. 設備投資 … 7年度は減少見込み

設備投資



設備投資

(前年度比増減率:%)

| 区分 | 製造業 | | 非製造業 | | 全産業 | |
|-----|------|------|------|-----|-----|------|
| | () | ▲ | () | ▲ | () | ▲ |
| 7年度 | 13.4 | 17.6 | 22.1 | 0.3 | 6.7 | 14.2 |
| 8年度 | | 4.1 | | 1.8 | | 3.5 |

(注) 1. ソフトウェア投資額を含み、土地購入額を除く

2. ()書きは前回調査結果

3. 集計企業数は7年度81社(うち製造業30社、非製造業51社)

8年度73社(うち製造業26社、非製造業47社)

4. グラフについて、5-7年度は当該年度の1-3月期調査結果で、8年度は見通し

[秋田財務事務所「法人企業景気予測調査(8年1-3月期調査)」]

5. 企業収益 … 7年度は増益見込み

経常利益

(前年度比増減率:%)

| 区分 | 製造業 | | 非製造業 | | 全産業 | |
|-----|------|------|------|-----|------|------|
| | () | ▲ | () | ▲ | () | ▲ |
| 7年度 | 54.2 | 50.8 | 16.7 | 0.7 | 32.8 | 36.1 |
| 8年度 | | 25.6 | | 6.8 | | 21.5 |

(注) 1. 電気・ガス・水道、金融・保険を除いた計数

2. ()書きは前回調査結果

3. 集計企業数は7年度70社(うち製造業28社、非製造業42社)

8年度58社(うち製造業23社、非製造業35社)

[秋田財務事務所「法人企業景気予測調査(8年1-3月期調査)」]

6. 企業の景況感 … 「下降」超に転じている

景況判断BSI【原数値】

(前期比「上昇」-「下降」社数構成比)

(単位:%ポイント)

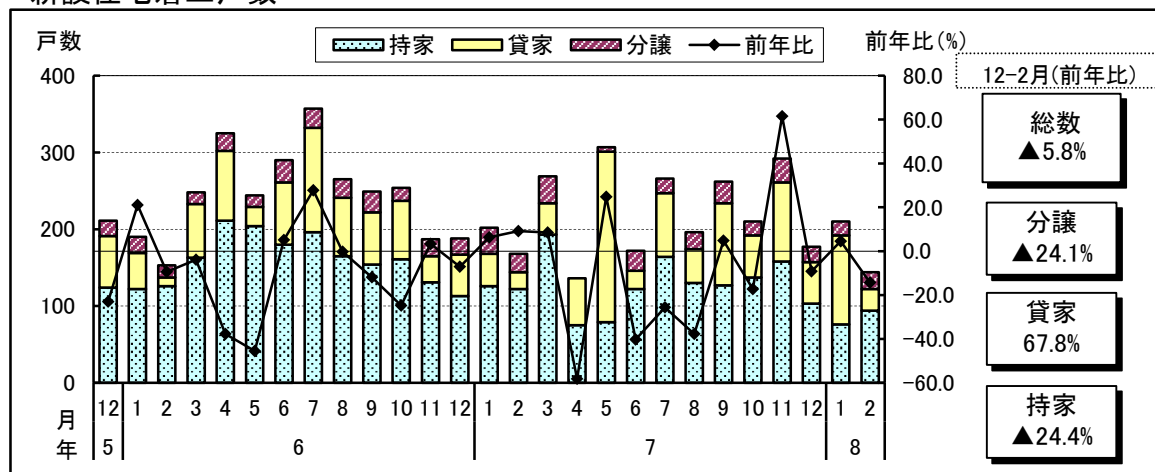
| 区分 | 7年10~12月 | 8年1~3月 | | 8年4~6月 | | 8年7~9月 | |
|-----|---------------|-----------|------------|---------|---------|--------|------|
| | (7年10-12月期調査) | 現状判断 | | 見通し | | 見通し | |
| 全産業 | (3.1) | (▲ 7.3) | ▲ 11.5 | (7.3) | 8.3 | 13.5 | |
| 業種別 | 製造業 | (0.0) | (2.8) | 0.0 | (8.3) | 2.8 | 11.1 |
| | 非製造業 | (5.0) | (▲ 13.3) | ▲ 18.3 | (6.7) | 11.7 | 15.0 |

(注) ()書きは前回調査結果

[秋田財務事務所「法人企業景気予測調査(8年1-3月期調査)」]

7. 住宅建設 … 前年を下回っている

新設住宅着工戸数

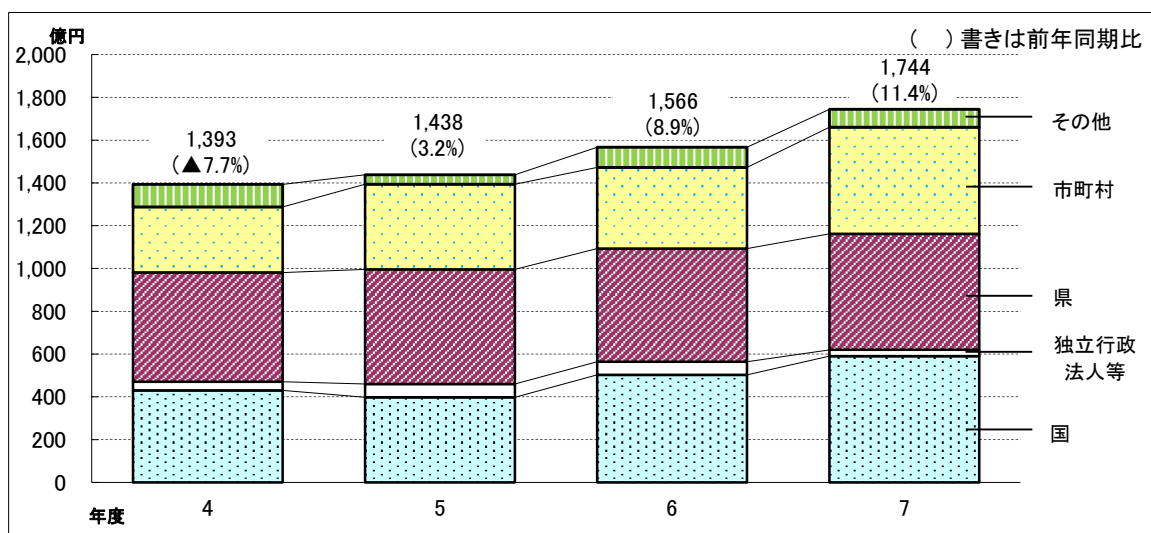


| 区分 | 東北 (前年比%) | 秋田 (前年比%) | 持家 | 貸家 | 分譲 |
|--------|--------------|--------------|-------|-------|-------|
| 7年 | ▲19.0 | ▲11.4 | ▲20.2 | 11.6 | 3.1 |
| 7. 1-3 | 14.9 | 7.9 | 7.3 | ▲18.0 | 78.8 |
| 4-6 | ▲43.1 | ▲28.5 | ▲53.6 | 55.8 | ▲52.2 |
| 7-9 | ▲24.0 | ▲21.5 | ▲18.3 | ▲16.4 | ▲9.2 |
| 10-12 | ▲12.5 | 8.3 | ▲1.7 | 29.3 | 15.0 |
| 7. 10 | 5.8 | ▲17.3 | ▲14.9 | ▲27.6 | 5.9 |
| 11 | ▲4.3 | 61.5 | 20.6 | 202.9 | 40.9 |
| 12 | ▲34.7 | ▲9.2 | ▲8.8 | 0.0 | ▲4.8 |
| 8. 1 | 17.0 | 4.5 | ▲39.7 | 176.2 | ▲47.1 |
| 2 | ▲1.6 | ▲14.3 | ▲23.0 | 27.3 | ▲8.3 |

〔国土交通省〕

8. 公共事業 … 前年度を上回っている

前払金保証請負金額(2月末累計)



(注) その他には地方公社を含む

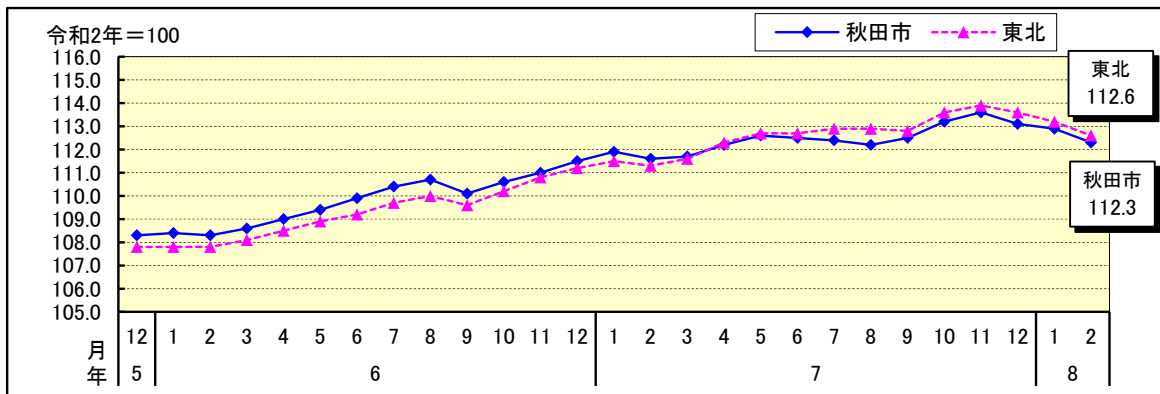
(単月)

| 月 | 8年1月 | 2月 |
|--------|-------|------|
| 前年同月比% | ▲59.1 | 20.7 |

〔東日本建設業保証(株)ほか〕

9. 消費者物価 … 前年を上回っている

消費者物価指数(生鮮食品を除く総合)



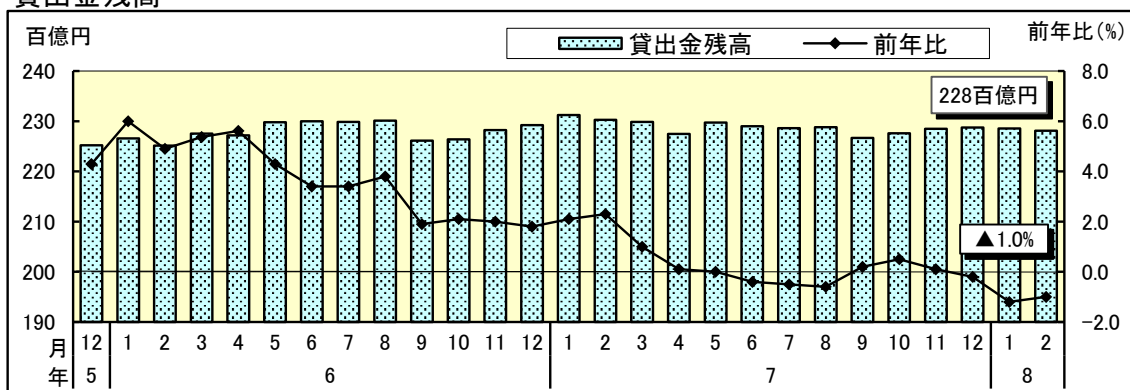
| 区分 | 生鮮食品を除く総合〔令和2年=100〕 | | | | | |
|--------|---------------------|-------|------|-------|-------|------|
| | 東北 | | | 秋田市 | | |
| | 指数 | 前月比% | 前年比% | 指数 | 前月比% | 前年比% |
| 7年 | 112.7 | | 3.1 | 112.5 | | 2.4 |
| 7. 1-3 | 111.5 | 0.7 | 3.3 | 111.7 | 0.6 | 3.0 |
| 4-6 | 112.6 | 1.0 | 3.4 | 112.4 | 0.6 | 2.7 |
| 7-9 | 112.9 | 0.3 | 2.8 | 112.4 | 0.0 | 1.8 |
| 10-12 | 113.7 | 0.7 | 2.7 | 113.3 | 0.8 | 2.1 |
| 7. 10 | 113.6 | 0.7 | 3.0 | 113.2 | 0.7 | 2.4 |
| 11 | 113.9 | 0.3 | 2.9 | 113.6 | 0.3 | 2.3 |
| 12 | 113.6 | ▲ 0.3 | 2.2 | 113.1 | ▲ 0.4 | 1.4 |
| 8. 1 | 113.2 | ▲ 0.4 | 1.6 | 112.9 | ▲ 0.1 | 0.9 |
| 2 | 112.6 | ▲ 0.5 | 1.2 | 112.3 | ▲ 0.5 | 0.7 |

(注) 四半期分については、端数処理後の月別指数を基に算出

[総務省]

10. 金融 … 貸出金残高は、前年を下回っている

貸出金残高

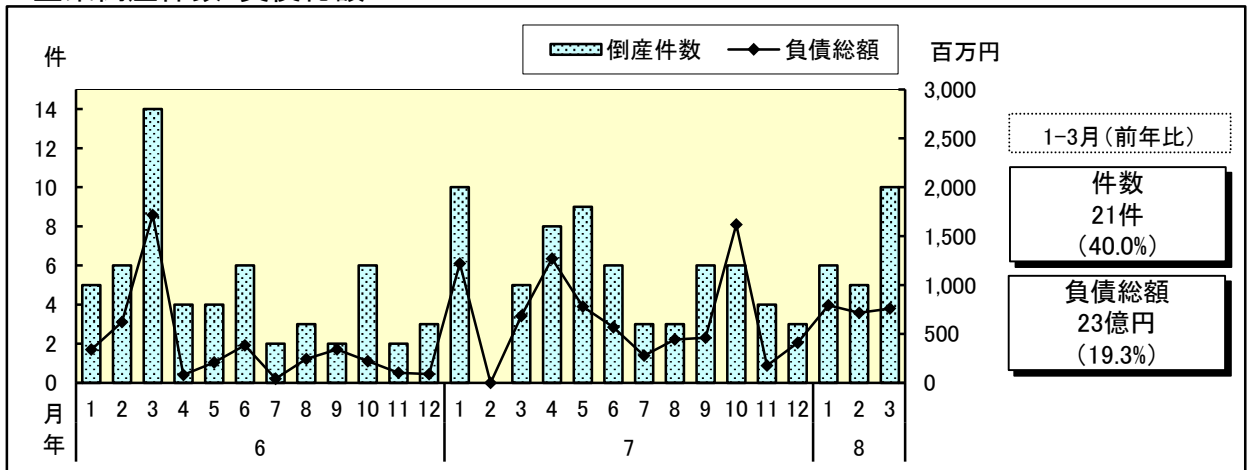


| 区分 | 国内銀行 | |
|------|------|-------|
| | 東北 | 秋田 |
| | 前年比% | 前年比% |
| 7. 8 | 2.4 | ▲ 0.6 |
| 9 | 3.0 | 0.2 |
| 10 | 3.1 | 0.5 |
| 11 | 3.0 | 0.1 |
| 12 | 3.0 | ▲ 0.2 |
| 8. 1 | 3.1 | ▲ 1.2 |
| 2 | 3.2 | ▲ 1.0 |

(注) 在店舗ベース [日本銀行]

11. 企業倒産 … 件数、負債総額とも前年を上回っている

企業倒産件数・負債総額



| 区分 | 件数 | | | | 負債総額 | | | |
|----------|--------|-----|--------|-----|--------|-------|--------|-------|
| | 東北 | | 秋田 | | 東北 | | 秋田 | |
| | 前年比% | (件) | 前年比% | (件) | 前年比% | (百万円) | 前年比% | (百万円) |
| 7年 | 2.6 | 63 | 10.5 | 63 | ▲ 5.9 | 7,910 | 80.1 | 7,910 |
| 7. 4-6 | 13.2 | 23 | 64.3 | 23 | ▲ 3.2 | 2,619 | 289.7 | 2,619 |
| 7. 7-9 | 0.7 | 12 | 71.4 | 12 | 36.7 | 1,185 | 88.4 | 1,185 |
| 7. 10-12 | ▲ 2.9 | 13 | 18.2 | 13 | ▲ 42.3 | 2,204 | 432.4 | 2,204 |
| 8. 1-3 | ▲ 14.1 | 21 | 40.0 | 21 | 113.2 | 2,270 | 19.3 | 2,270 |
| 7. 11 | 11.6 | 4 | 100.0 | 4 | ▲ 19.2 | 176 | 70.9 | 176 |
| 7. 12 | 21.1 | 3 | 0.0 | 3 | ▲ 9.4 | 409 | 359.6 | 409 |
| 8. 1 | ▲ 35.5 | 6 | ▲ 40.0 | 6 | ▲ 23.2 | 794 | ▲ 34.9 | 794 |
| 8. 2 | 8.3 | 5 | - | 5 | 430.5 | 716 | - | 716 |
| 8. 3 | ▲ 3.9 | 10 | 100.0 | 10 | ▲ 11.9 | 760 | 11.3 | 760 |

〔株東京商工リサーチ〕