

管内地域銀行における中小企業金融円滑化法に基づく貸付けの条件の変更等の実施状況について

速報値

1. 債務者が中小企業者である場合

【上段は件数、下段の()内は金額(単位:百万円)】

	申込み (A)	実行 (B)	謝絶 (C)	審査中	取下げ	実行率① (B)/[(B)+(C)]		実行率② (B)/(A)	
						全国	全国	全国	全国
施行日から平成23年12月 末までの実績	101,719 (2,590,638)	92,869 (2,410,879)	3,592 (87,412)	1,628 (34,308)	3,630 (58,015)	96.3%	97.2%	91.3%	91.7%
施行日から平成23年 9月末までの実績	91,847 (2,331,111)	83,191 (2,148,228)	3,293 (80,838)	1,987 (48,134)	3,376 (53,888)	96.2%	97.2%	90.6%	91.6%

2. 債務者が住宅資金借入者である場合

【上段は件数、下段の()内は金額(単位:百万円)】

	申込み (A)	実行 (B)	謝絶 (C)	審査中	取下げ	実行率① (B)/[(B)+(C)]		実行率② (B)/(A)	
						全国	全国	全国	全国
施行日から平成23年12月 末までの実績	14,763 (192,213)	11,185 (145,321)	1,149 (14,902)	476 (6,032)	1,953 (25,938)	90.7%	90.2%	75.8%	75.1%
施行日から平成23年 9月末までの実績	13,666 (177,906)	10,061 (130,614)	1,038 (13,446)	753 (9,623)	1,814 (24,204)	90.6%	90.2%	73.6%	74.4%

※1 全国は、金融庁が公表した地域銀行(地方銀行、第二地方銀行及び埼玉りそな銀行(計107行))の実行率(件数ベース)。

※2 管内地域銀行とは、東北管内に本店を有する地方銀行及び第二地方銀行をいう(計15行)。

※3 記載金額は、百万円未満を切り捨てて表示。

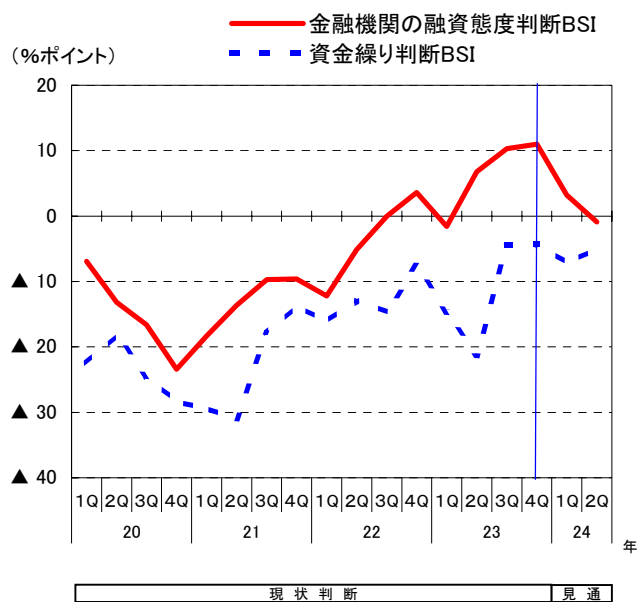
※4 比率は、小数点以下第二位を四捨五入。

※5 東日本大震災の影響により、一部の営業店において報告が困難となっている金融機関については、当該営業店の件数・金額を除いた計数を集計。

○ 中小企業者の資金繰りと貸付条件変更の実施状況等(管内地域銀行)

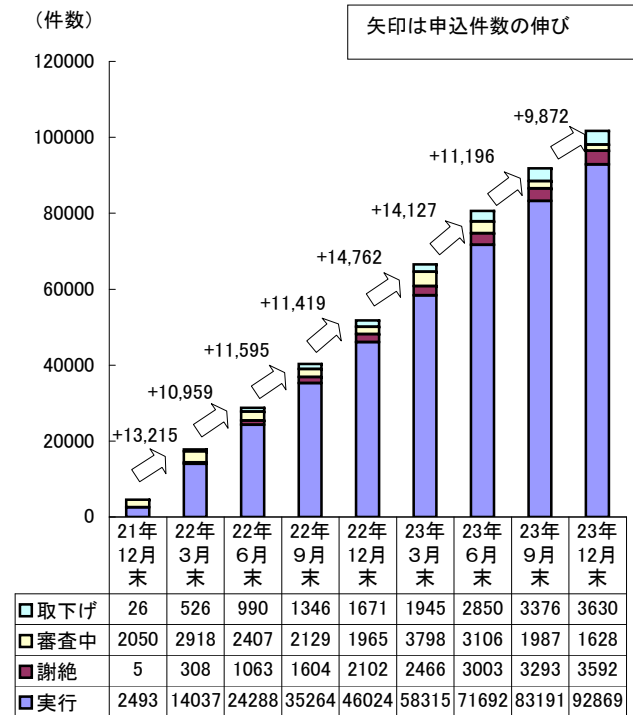
- ・ 当局「法人企業景気予測調査」によれば、中小企業者の資金繰り判断BSI及び金融機関の融資態度判断BSIの現状判断は、引き続き改善傾向が続いている。
- ・ 中小企業者からの貸付条件変更の申込件数(累計)は、東日本大震災の発生により23年1～3月期及び4～6月期で大幅に伸びたが、その後伸び幅は鈍化している。
- ・ なお、管内の倒産件数は、東日本大震災後も前年を下回って推移している。

中小企業者の現状判断の推移

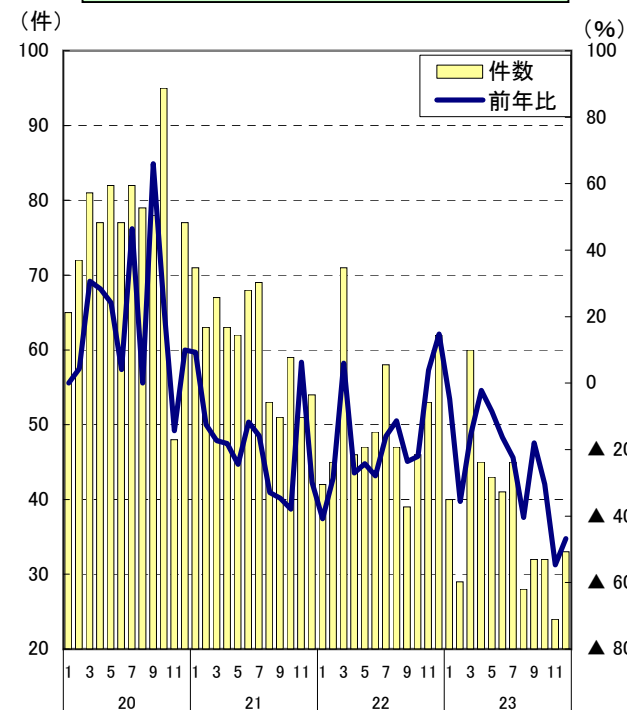


出典：東北財務局「法人企業景気予測調査」
(調査時点は、2月(1Q)・5月(2Q)・8月(3Q)・11月(4Q)の15日)

中小企業者に対する条件変更等の実施状況の推移



管内の倒産件数

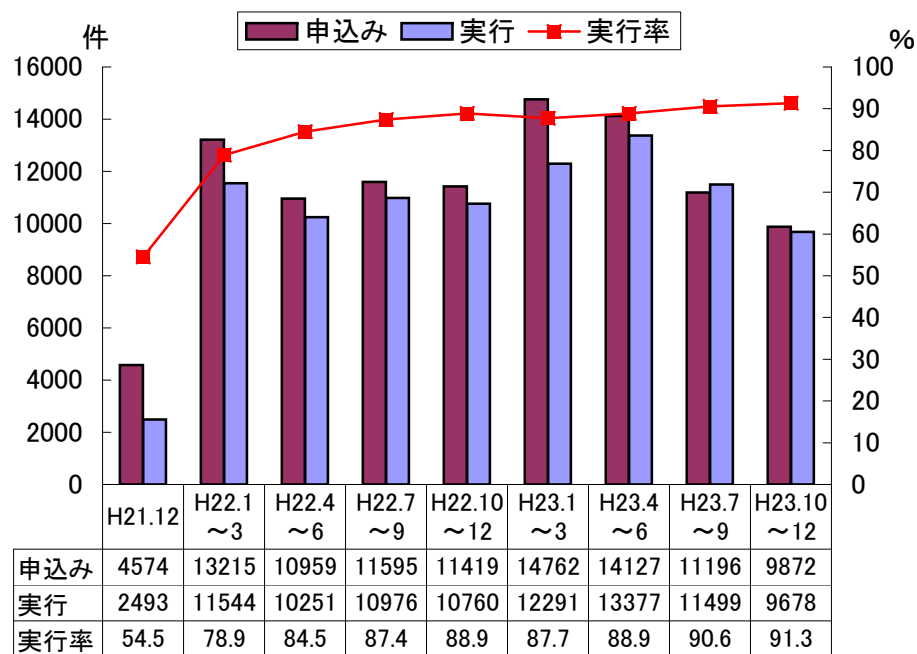


出典：(株)東京商工リサーチ「全国企業倒産状況」を基に作成

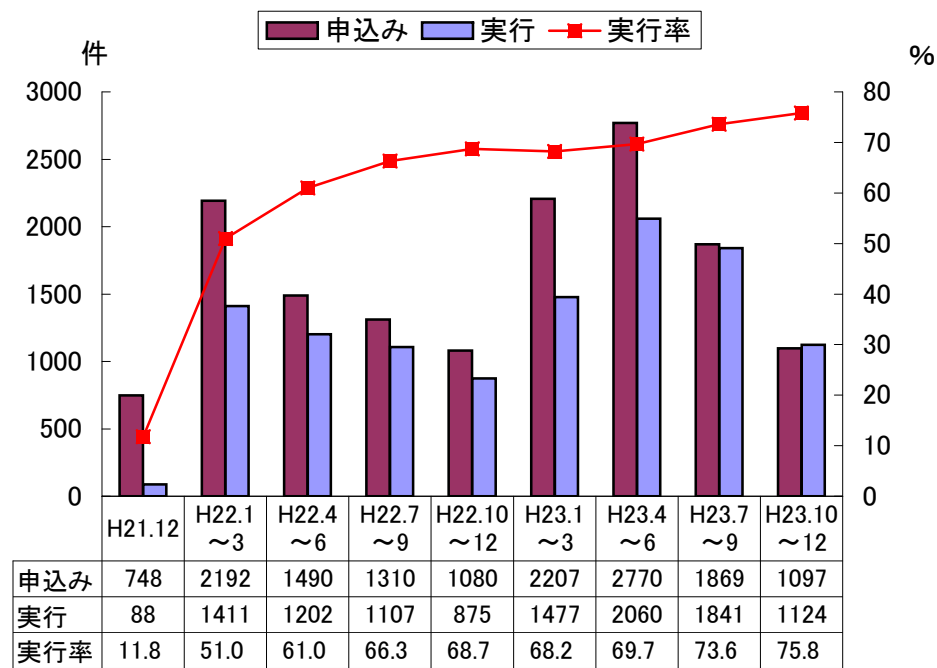
○ 期間中の貸付条件変更の申込件数等の推移(管内地域銀行)

- ・ 貸付条件変更の実行率は、前の期に引き続き、中小企業者からの申込み、住宅資金借入者からの申込みともに、上昇傾向となっている。
- ・ 貸付条件変更の申込件数を、中小企業者からの申込み、住宅資金借入者からの申込みそれぞれについてみると、いずれも東日本大震災後に大幅に増加したものの、その後減少傾向が続いており、足もとでは大震災前の水準にまで減少している。
- ・ これら実行率、申込件数の推移の傾向は、被災3県に本店を有する地域銀行においても同様となっている。

中小企業者からの申込件数等の推移

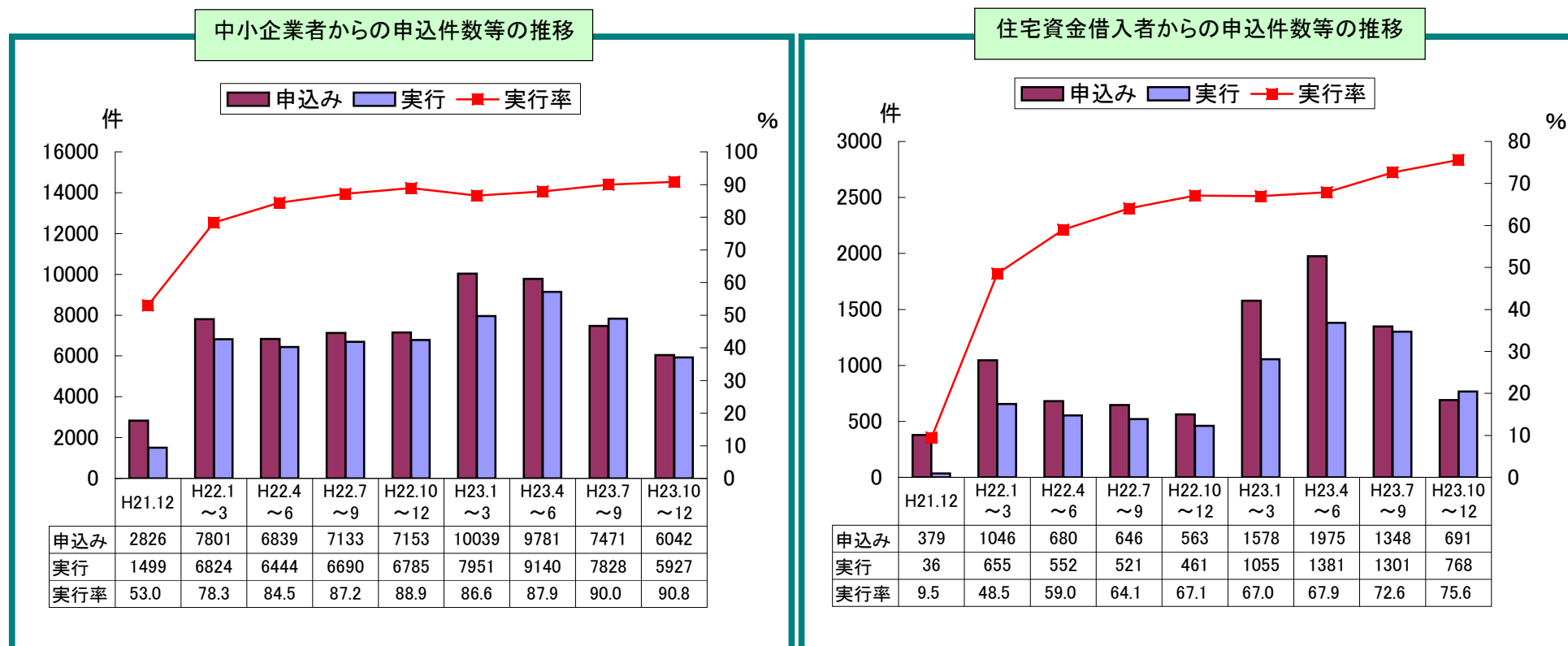


住宅資金借入者からの申込件数等の推移



(注)実行率:実行件数累計／申込件数累計

○ 期間中の貸付条件変更の申込件数等の推移(被災3県に本店を有する地域銀行)



(注1)実行率: 実行件数累計 / 申込件数累計

(注2)被災3県に本店を有する地域銀行: 岩手銀行、東北銀行、七十七銀行、東邦銀行、北日本銀行、仙台銀行、福島銀行、大東銀行

管内地域銀行における中小企業金融円滑化法に基づく貸付けの条件の変更等の実施状況(件数)

①債務者が中小企業者である場合

(単位:件、%)

	平成21年12月末		平成22年3月末		平成22年6月末		平成22年9月末		平成22年12月末		平成23年3月末		平成23年6月末		平成23年9月末		平成23年12月末	
	件数	比率	件数	比率	件数	比率	件数	比率	件数	比率	件数	比率	件数	比率	件数	比率	件数	比率
貸付けの条件の変更等の申込みを受けた貸付債権	4,574		17,789		28,748		40,343		51,762		66,524		80,651		91,847		101,719	
うち、実行に係る貸付債権	2,493	54.5%	14,037	78.9%	24,288	84.5%	35,264	87.4%	46,024	88.9%	58,315	87.7%	71,692	88.9%	83,191	90.6%	92,869	91.3%
うち、謝絶に係る貸付債権	5	0.1%	308	1.7%	1,063	3.7%	1,604	4.0%	2,102	4.1%	2,466	3.7%	3,003	3.7%	3,293	3.6%	3,592	3.5%
うち、審査中の貸付債権	2,050	44.8%	2,918	16.4%	2,407	8.4%	2,129	5.3%	1,965	3.8%	3,798	5.7%	3,106	3.9%	1,987	2.2%	1,628	1.6%
うち、取下げに係る貸付債権	26	0.6%	526	3.0%	990	3.4%	1,346	3.3%	1,671	3.2%	1,945	2.9%	2,850	3.5%	3,376	3.7%	3,630	3.6%
うち、信用保証協会等による債務の保証を受けていた貸付債権のうち実行に係る貸付債権	1,047	22.9%	6,425	36.1%	10,851	37.7%	15,937	39.5%	21,071	40.7%	27,180	40.9%	33,624	41.7%	38,860	42.3%	43,180	42.5%
うち、信用保証協会等による債務の保証を受けていた貸付債権のうち謝絶に係る貸付債権	3	0.1%	183	1.0%	572	2.0%	879	2.2%	1,201	2.3%	1,434	2.2%	1,739	2.2%	1,913	2.1%	2,099	2.1%

②債務者が住宅資金借入者である場合

(単位:件、%)

	平成21年12月末		平成22年3月末		平成22年6月末		平成22年9月末		平成22年12月末		平成23年3月末		平成23年6月末		平成23年9月末		平成23年12月末	
	件数	比率	件数	比率	件数	比率	件数	比率	件数	比率	件数	比率	件数	比率	件数	比率	件数	比率
貸付けの条件の変更等の申込みを受けた貸付債権	748		2,940		4,430		5,740		6,820		9,027		11,797		13,666		14,763	
うち、実行に係る貸付債権	88	11.8%	1,499	51.0%	2,701	61.0%	3,808	66.3%	4,683	68.7%	6,160	68.2%	8,220	69.7%	10,061	73.6%	11,185	75.8%
うち、謝絶に係る貸付債権	5	0.7%	93	3.2%	384	8.7%	537	9.4%	651	9.5%	758	8.4%	909	7.7%	1,038	7.6%	1,149	7.8%
うち、審査中の貸付債権	633	84.6%	1,021	34.7%	713	16.1%	553	9.6%	493	7.2%	985	10.9%	1,137	9.6%	753	5.5%	476	3.2%
うち、取下げに係る貸付債権	22	2.9%	327	11.1%	632	14.3%	842	14.7%	993	14.6%	1,124	12.5%	1,531	13.0%	1,814	13.3%	1,953	13.2%

(注) 比率は、小数点以下第二位を四捨五入。

管内地域銀行における中小企業金融円滑化法に基づく貸付けの条件の変更等の実施状況(金額)

①債務者が中小企業者である場合

(単位:百万円、%)

	平成21年12月末		平成22年3月末		平成22年6月末		平成22年9月末		平成22年12月末		平成23年3月末		平成23年6月末		平成23年9月末		平成23年12月末	
	金額	比率	金額	比率	金額	比率	金額	比率	金額	比率	金額	比率	金額	比率	金額	比率	金額	比率
貸付けの条件の変更等の申込みを受けた貸付債権	107,391		440,215		695,393		1,009,277		1,284,123		1,652,032		2,024,472		2,331,111		2,590,638	
うち、実行に係る貸付債権	57,658	53.7%	353,221	80.2%	604,534	86.9%	905,637	89.7%	1,162,960	90.6%	1,467,971	88.9%	1,840,959	90.9%	2,148,228	92.2%	2,410,879	93.1%
うち、謝絶に係る貸付債権	15	0.0%	7,071	1.6%	28,352	4.1%	40,765	4.0%	50,182	3.9%	58,101	3.5%	73,941	3.7%	80,838	3.5%	87,412	3.4%
うち、審査中の貸付債権	49,454	46.1%	71,660	16.3%	47,662	6.9%	42,697	4.2%	45,922	3.6%	96,592	5.8%	64,519	3.2%	48,134	2.1%	34,308	1.3%
うち、取下げに係る貸付債権	249	0.2%	8,242	1.9%	14,820	2.1%	20,154	2.0%	25,034	1.9%	29,342	1.8%	45,032	2.2%	53,888	2.3%	58,015	2.2%
うち、信用保証協会等による債務の保証を受けていた貸付債権のうち実行に係る貸付債権	10,793	10.1%	74,710	17.0%	128,911	18.5%	191,355	19.0%	255,417	19.9%	334,336	20.2%	416,839	20.6%	486,543	20.9%	543,835	21.0%
うち、信用保証協会等による債務の保証を受けていた貸付債権のうち謝絶に係る貸付債権	4	0.0%	2,328	0.5%	7,721	1.1%	12,322	1.2%	16,456	1.3%	19,467	1.2%	24,168	1.2%	26,608	1.1%	28,836	1.1%

②債務者が住宅資金借入者である場合

(単位:百万円、%)

	平成21年12月末		平成22年3月末		平成22年6月末		平成22年9月末		平成22年12月末		平成23年3月末		平成23年6月末		平成23年9月末		平成23年12月末	
	金額	比率	金額	比率	金額	比率	金額	比率	金額	比率	金額	比率	金額	比率	金額	比率	金額	比率
貸付けの条件の変更等の申込みを受けた貸付債権	9,195		36,169		55,445		71,971		85,318		114,990		153,216		177,906		192,213	
うち、実行に係る貸付債権	989	10.8%	18,017	49.8%	33,401	60.2%	47,106	65.5%	57,933	67.9%	76,814	66.8%	105,018	68.5%	130,614	73.4%	145,321	75.6%
うち、謝絶に係る貸付債権	25	0.3%	1,114	3.1%	4,751	8.6%	6,574	9.1%	8,244	9.7%	9,701	8.4%	11,786	7.7%	13,446	7.6%	14,902	7.8%
うち、審査中の貸付債権	7,878	85.7%	12,834	35.5%	9,072	16.4%	7,208	10.0%	6,360	7.5%	13,790	12.0%	15,984	10.4%	9,623	5.4%	6,032	3.1%
うち、取下げに係る貸付債権	291	3.2%	4,185	11.6%	8,198	14.8%	11,063	15.4%	12,759	15.0%	14,658	12.7%	20,403	13.3%	24,204	13.6%	25,938	13.5%

(注) 比率は、小数点以下第二位を四捨五入。