

## 管内地域銀行における中小企業金融円滑化法に基づく貸付けの条件の変更等の実施状況について

速報値

### 1. 債務者が中小企業者である場合

【上段は件数、下段の( )内は金額(単位:百万円)】

	申込み (A)	実行 (B)	謝絶 (C)	審査中	取下げ	実行率① (B)/[(B)+(C)]		実行率② (B)/(A)	
						全国	全国	全国	全国
施行日から平成23年6月末までの実績	80,651 (2,024,472)	71,692 (1,840,959)	3,003 (73,941)	3,106 (64,519)	2,850 (45,032)	96.0%	97.2%	88.9%	90.5%
施行日から平成23年3月末までの実績	66,524 (1,652,032)	58,315 (1,467,971)	2,466 (58,101)	3,798 (96,592)	1,945 (29,342)	95.9%	97.2%	87.7%	89.8%

### 2. 債務者が住宅資金借入者である場合

【上段は件数、下段の( )内は金額(単位:百万円)】

	申込み (A)	実行 (B)	謝絶 (C)	審査中	取下げ	実行率① (B)/[(B)+(C)]		実行率② (B)/(A)	
						全国	全国	全国	全国
施行日から平成23年6月末までの実績	11,797 (153,216)	8,220 (105,018)	909 (11,786)	1,137 (15,984)	1,531 (20,403)	90.0%	90.0%	69.7%	72.2%
施行日から平成23年3月末までの実績	9,027 (114,990)	6,160 (76,814)	758 (9,701)	985 (13,790)	1,124 (14,658)	89.0%	89.9%	68.2%	71.2%

※1 全国は、金融庁が公表した地域銀行(地方銀行、第二地方銀行及び埼玉りそな銀行(計106行))の実行率(件数ベース)。

※2 管内地域銀行分は、平成23年9月1日現在で東北財務局が取りまとめた速報値。

※3 管内地域銀行とは、東北管内に本店を有する地方銀行及び第二地方銀行をいう(計15行)。

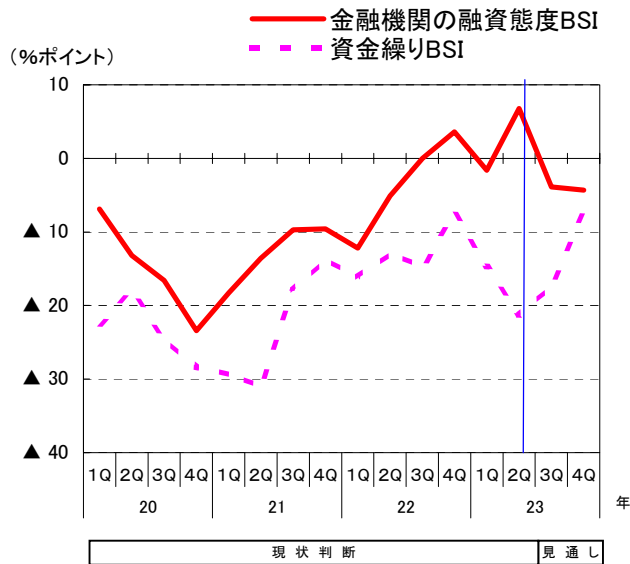
※4 記載金額は、百万円未満を切り捨てて表示。

※5 比率は、小数点以下第二位を四捨五入。

# ○ 中小企業者の資金繰りと地域金融機関の金融円滑化に向けた対応状況

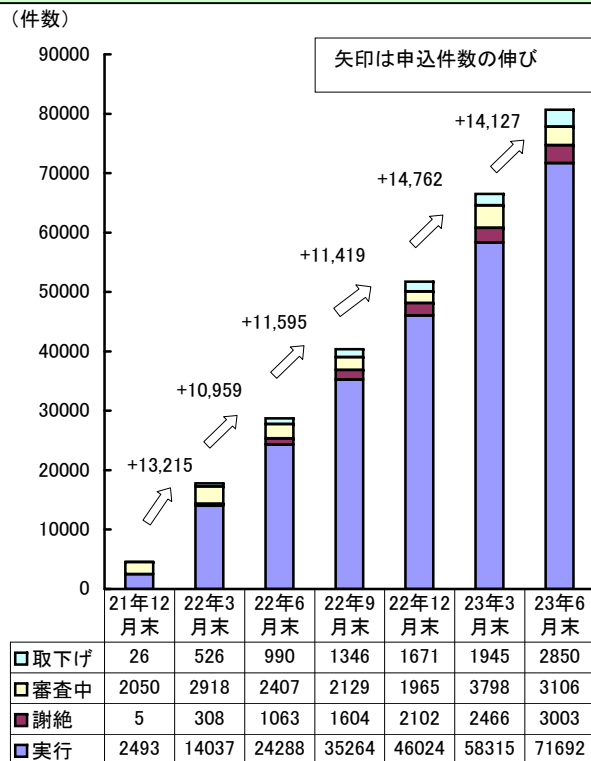
- ・ 当局「法人企業景気予測調査」によれば、平成21年7～9月期以降、中小企業者の資金繰り判断(BSI)の現状判断は改善傾向が見られたが、東日本大震災の発生により、「悪化」超幅が拡大している。一方、金融機関の融資態度判断(BSI)は、東日本大震災後においても良化傾向が続いている。
- ・ 管内地域銀行の中小企業者に対する条件変更等の申込件数は、金融円滑化法施行(21年12月)以降順調に増え続け、特に23年1～3月期、4～6月期と連続して高い伸びを示している。
- ・ こうした中で、東北管内の倒産件数は、東日本大震災発生後も前年を下回る水準で推移している。

中小企業者の現状判断の推移

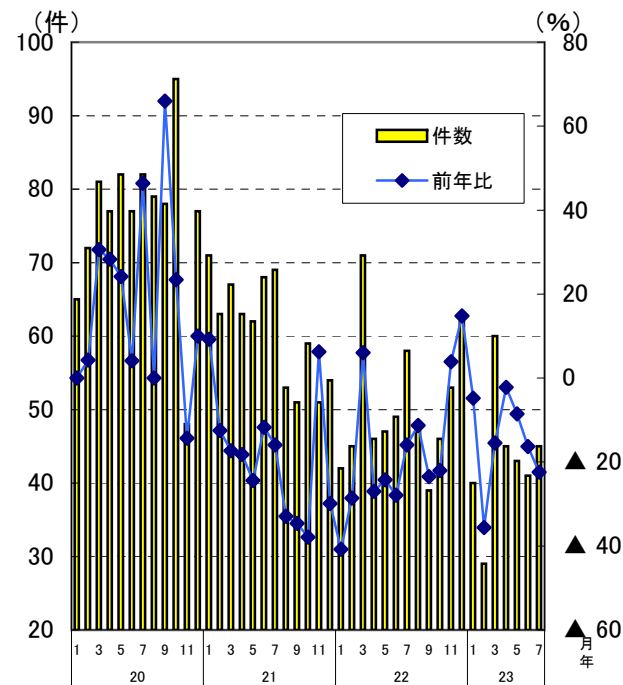


出典：東北財務局「法人企業景気予測調査」  
(調査時点は、2月(1Q)・5月(2Q)・8月(3Q)・11月(4Q)の15日)

中小企業者に対する条件変更等の実施状況の推移



管内の倒産件数

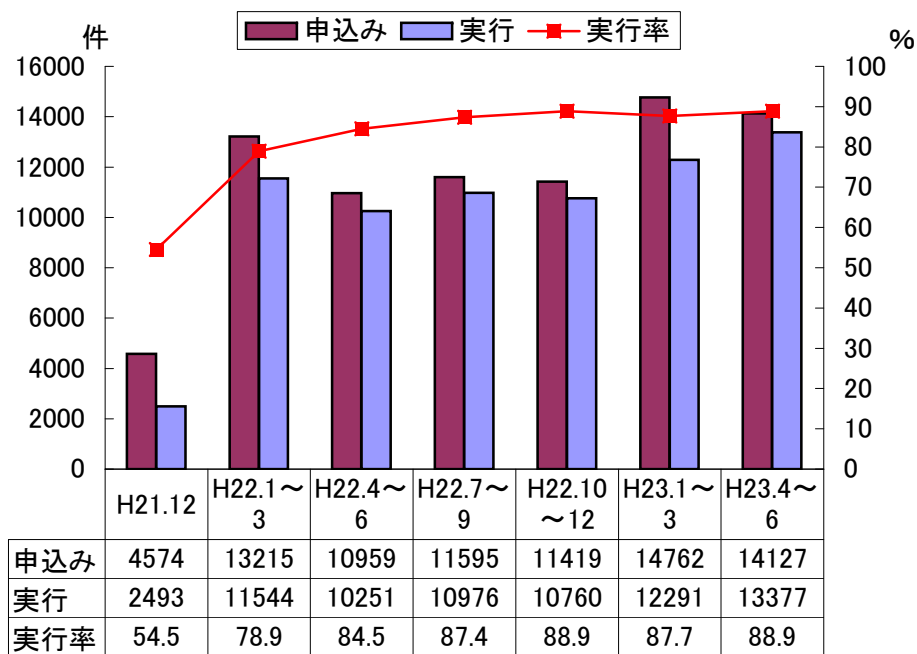


出典：(株)東京商工リサーチ「全国企業倒産状況」を基に作成

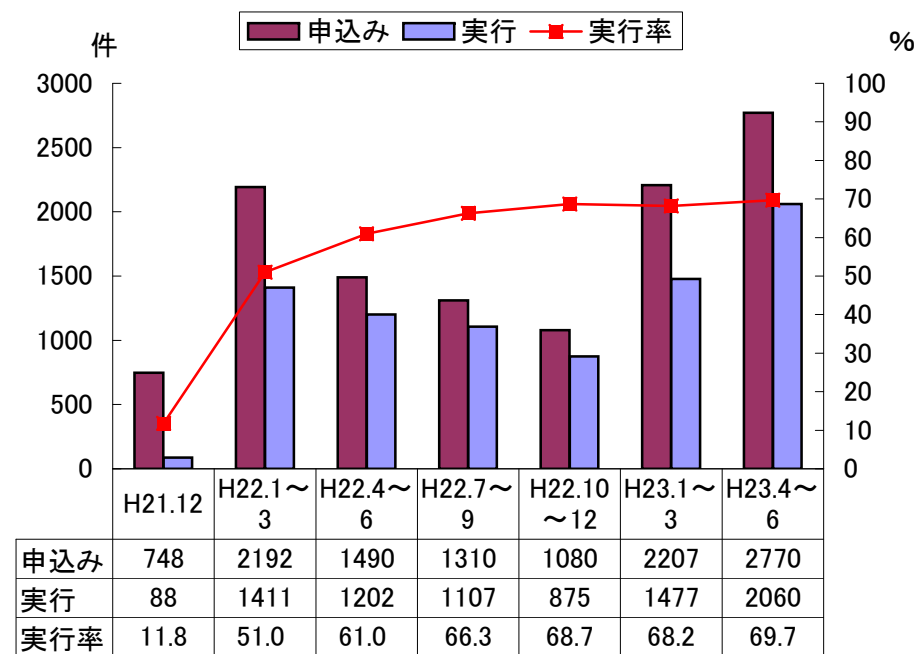
## ○ 期間中の貸付条件変更の申込件数等の推移

- ・ 中小企業者からの期間中の貸付条件変更の申込件数は、平成22年4～6月期以降、横ばいで推移していたが、東日本大震災の発生により、23年1～3月期は大幅に増加し、続く4～6月期も同水準で推移している。
- ・ 住宅資金借入者からの期間中の貸付条件変更の申込件数は、22年1～3月期をピークに漸減傾向を示していたが、東日本大震災の発生により、23年1～3月期は大幅に増加し、続く4～6月期でも更に増加している。

中小企業者からの申込件数等の推移



住宅資金借入者からの申込件数等の推移



(注)実行率:実行件数累計／申込件数累計

管内地域銀行における中小企業金融円滑化法に基づく貸付けの条件の変更等の実施状況

①債務者が中小企業者である場合

(単位:件、%)

	平成21年12月末		平成22年3月末		平成22年6月末		平成22年9月末		平成22年12月末		平成23年3月末		平成23年6月末	
	件数	比率	件数	比率	件数	比率	件数	比率	件数	比率	件数	比率	件数	比率
貸付けの条件の変更等の申込みを受けた貸付債権	4,574		17,789		28,748		40,343		51,762		66,524		80,651	
うち、実行に係る貸付債権	2,493	54.5%	14,037	78.9%	24,288	84.5%	35,264	87.4%	46,024	88.9%	58,315	87.7%	71,692	88.9%
うち、謝絶に係る貸付債権	5	0.1%	308	1.7%	1,063	3.7%	1,604	4.0%	2,102	4.1%	2,466	3.7%	3,003	3.7%
うち、審査中の貸付債権	2,050	44.8%	2,918	16.4%	2,407	8.4%	2,129	5.3%	1,965	3.8%	3,798	5.7%	3,106	3.9%
うち、取下げに係る貸付債権	26	0.6%	526	3.0%	990	3.4%	1,346	3.3%	1,671	3.2%	1,945	2.9%	2,850	3.5%
うち、信用保証協会等による債務の保証を受けていた貸付債権のうち実行に係る貸付債権	1,047	22.9%	6,425	36.1%	10,851	37.7%	15,937	39.5%	21,071	40.7%	27,180	40.9%	33,624	41.7%
うち、信用保証協会等による債務の保証を受けていた貸付債権のうち謝絶に係る貸付債権	3	0.1%	183	1.0%	572	2.0%	879	2.2%	1,201	2.3%	1,434	2.2%	1,739	2.2%

②債務者が住宅資金借入者である場合

(単位:件、%)

	平成21年12月末		平成22年3月末		平成22年6月末		平成22年9月末		平成22年12月末		平成23年3月末		平成23年6月末	
	件数	比率	件数	比率	件数	比率	件数	比率	件数	比率	件数	比率	件数	比率
貸付けの条件の変更等の申込みを受けた貸付債権	748		2,940		4,430		5,740		6,820		9,027		11,797	
うち、実行に係る貸付債権	88	11.8%	1,499	51.0%	2,701	61.0%	3,808	66.3%	4,683	68.7%	6,160	68.2%	8,220	69.7%
うち、謝絶に係る貸付債権	5	0.7%	93	3.2%	384	8.7%	537	9.4%	651	9.5%	758	8.4%	909	7.7%
うち、審査中の貸付債権	633	84.6%	1,021	34.7%	713	16.1%	553	9.6%	493	7.2%	985	10.9%	1,137	9.6%
うち、取下げに係る貸付債権	22	2.9%	327	11.1%	632	14.3%	842	14.7%	993	14.6%	1,124	12.5%	1,531	13.0%

(注) 比率は、小数点以下第二位を四捨五入。

管内地域銀行における中小企業金融円滑化法に基づく貸付けの条件の変更等の実施状況

①債務者が中小企業者である場合

(単位:百万円、%)

	平成21年12月末		平成22年3月末		平成22年6月末		平成22年9月末		平成22年12月末		平成23年3月末		平成23年6月末	
	金額	比率	金額	比率	金額	比率	金額	比率	金額	比率	金額	比率	金額	比率
貸付けの条件の変更等の申込みを受けた貸付債権	107,391		440,215		695,393		1,009,277		1,284,123		1,652,032		2,024,472	
うち、実行に係る貸付債権	57,658	53.7%	353,221	80.2%	604,534	86.9%	905,637	89.7%	1,162,960	90.6%	1,467,971	88.9%	1,840,959	90.9%
うち、謝絶に係る貸付債権	15	0.0%	7,071	1.6%	28,352	4.1%	40,765	4.0%	50,182	3.9%	58,101	3.5%	73,941	3.7%
うち、審査中の貸付債権	49,454	46.1%	71,660	16.3%	47,662	6.9%	42,697	4.2%	45,922	3.6%	96,592	5.8%	64,519	3.2%
うち、取下げに係る貸付債権	249	0.2%	8,242	1.9%	14,820	2.1%	20,154	2.0%	25,034	1.9%	29,342	1.8%	45,032	2.2%
うち、信用保証協会等による債務の保証を受けていた貸付債権のうち実行に係る貸付債権	10,793	10.1%	74,710	17.0%	128,911	18.5%	191,355	19.0%	241,876	18.8%	316,667	19.2%	416,839	20.6%
うち、信用保証協会等による債務の保証を受けていた貸付債権のうち謝絶に係る貸付債権	4	0.0%	2,328	0.5%	7,721	1.1%	12,322	1.2%	16,456	1.3%	19,467	1.2%	24,168	1.2%

②債務者が住宅資金借入者である場合

(単位:百万円、%)

	平成21年12月末		平成22年3月末		平成22年6月末		平成22年9月末		平成22年12月末		平成23年3月末		平成23年6月末	
	金額	比率	金額	比率	金額	比率	金額	比率	金額	比率	金額	比率	金額	比率
貸付けの条件の変更等の申込みを受けた貸付債権	9,195		36,169		55,445		71,971		85,318		114,990		153,216	
うち、実行に係る貸付債権	989	10.8%	18,017	49.8%	33,401	60.2%	47,106	65.5%	57,933	67.9%	76,814	66.8%	105,018	68.5%
うち、謝絶に係る貸付債権	25	0.3%	1,114	3.1%	4,751	8.6%	6,574	9.1%	8,244	9.7%	9,701	8.4%	11,786	7.7%
うち、審査中の貸付債権	7,878	85.7%	12,834	35.5%	9,072	16.4%	7,208	10.0%	6,360	7.5%	13,790	12.0%	15,984	10.4%
うち、取下げに係る貸付債権	291	3.2%	4,185	11.6%	8,198	14.8%	11,063	15.4%	12,759	15.0%	14,658	12.7%	20,403	13.3%

(注) 比率は、小数点以下第二位を四捨五入。