

# 高知県内経済情勢報告

令和 8 年 4 月



財 務 省  
高 知 財 務 事 務 所

# 高知県内経済情勢報告

令和8年1月判断	令和8年4月判断		総括判断の要点
		1月判断との比較	
緩やかに持ち直しつつある	緩やかに持ち直しつつある	➡	<p>個人消費は、百貨店・スーパー、ドラッグストアが順調となっているほか、観光が緩やかに回復しつつあることから、全体としては持ち直しつつある。</p> <p>生産活動は、食料品、パルプ・紙が持ち直しに向けたテンポが緩やかになっているほか、機械、窯業・土石が弱い動きとなっていることなどから、全体としては持ち直しの動きに一服感がみられる。</p> <p>雇用情勢は、緩やかに持ち直している。</p>

先行きについては、雇用・所得環境が改善する下で、各種政策の効果もあって、緩やかに持ち直していくことが期待されるものの、中東情勢や金融資本市場の変動等の影響を注視する必要がある。

項目	令和8年1月判断	令和8年4月判断	
			1月判断との比較
個人消費	持ち直しつつある	持ち直しつつある	➡
生産活動	持ち直しに向けたテンポが緩やかになっている	持ち直しの動きに一服感がみられる	⬇
雇用情勢	緩やかに持ち直している	緩やかに持ち直している	➡
公共事業	前年度を下回っている	前年度を下回っている	➡
住宅建設	前年を上回っている	前年を上回っている	➡
設備投資	7年度は前年度を下回る見込み	7年度は前年度を下回る見込み	➡

(注) 8年4月判断は、前回8年1月判断以降、足下の状況までを含めた期間で判断している。

# 個人消費

## 個人消費 持ち直しつつある

- 百貨店・スーパーは、飲食料品が順調な動きとなっていることから、全体としては順調となっている。
- コンビニエンスストアは、物価高騰の影響がみられるものの、飲料やファーストフードなどで動きがみられることから、全体としては堅調となっている。

### 〔主なヒアリング結果〕

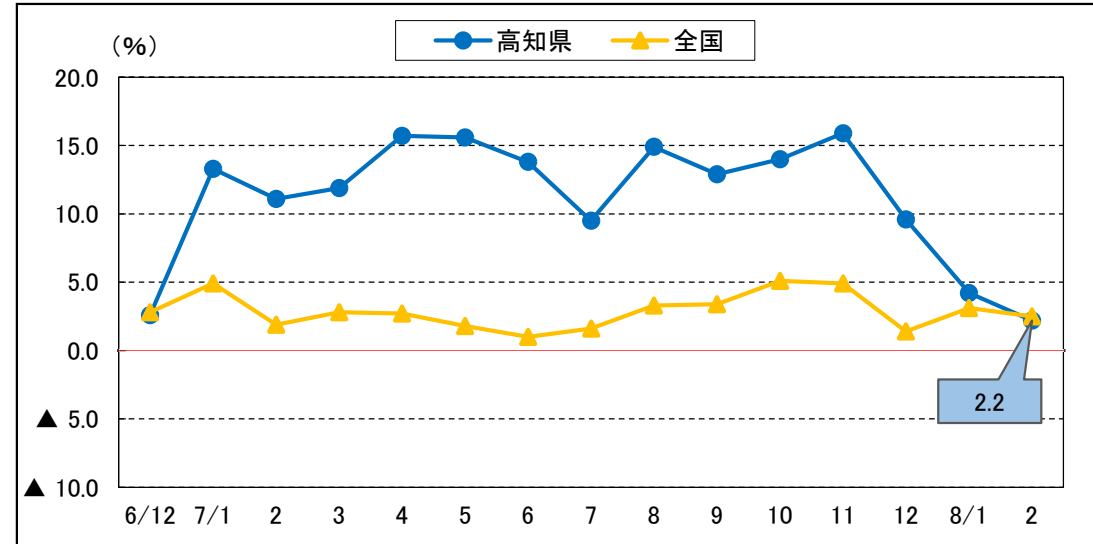
#### 《百貨店・スーパー》

- 特売日に売上が集中しており、消費者のまとめ買いや節約志向がうかがえる。
- イベントが好調で来店客数が増加したものの、来店客のうち購入した人の割合が低かったことから、売上の伸びは限定的となった。

#### 《コンビニエンスストア》

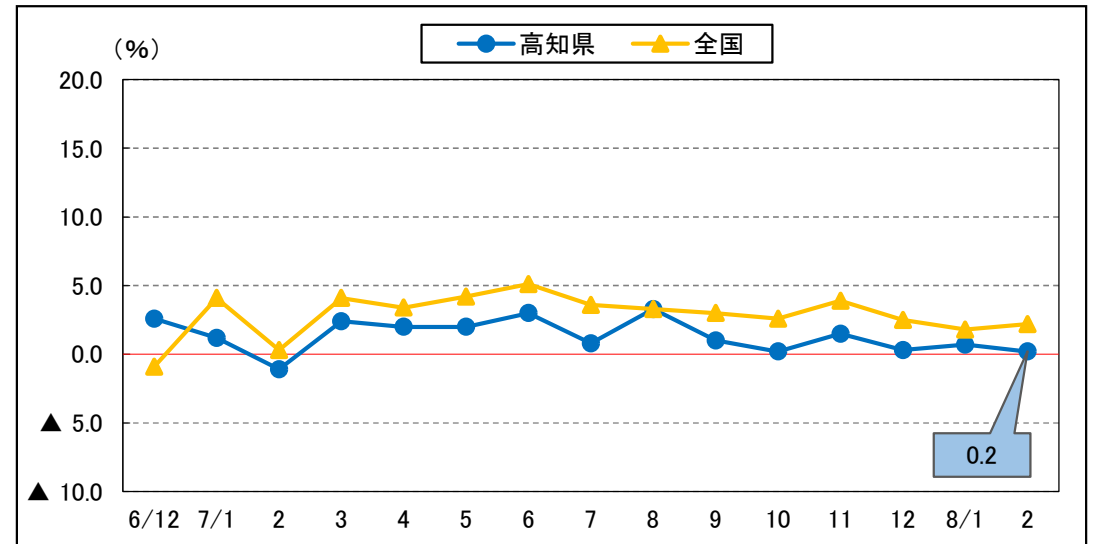
- 物価高により販売点数は伸び悩む一方、新商品や販促効果による動きが飲料やデザート、ファーストフードでみられた。
- たばこ増税を前に、駆け込み需要がみられた。

〔百貨店・スーパー販売状況（前年同月比）〕（注）全店舗ベース



【出所】経済産業省、四国経済産業局

〔コンビニエンスストア販売状況（前年同月比）〕（注）全店舗ベース



【出所】経済産業省、四国経済産業局

# 個人消費

- ドラッグストアは、日用品の動きが鈍いものの、医薬品に動きがみられることから、全体としては順調となっている。
- 家電大型専門店は、パソコンの動きが良いものの、冬用家電の動きが鈍いことから、全体としては弱含んでいる。

## 〔主なヒアリング結果〕

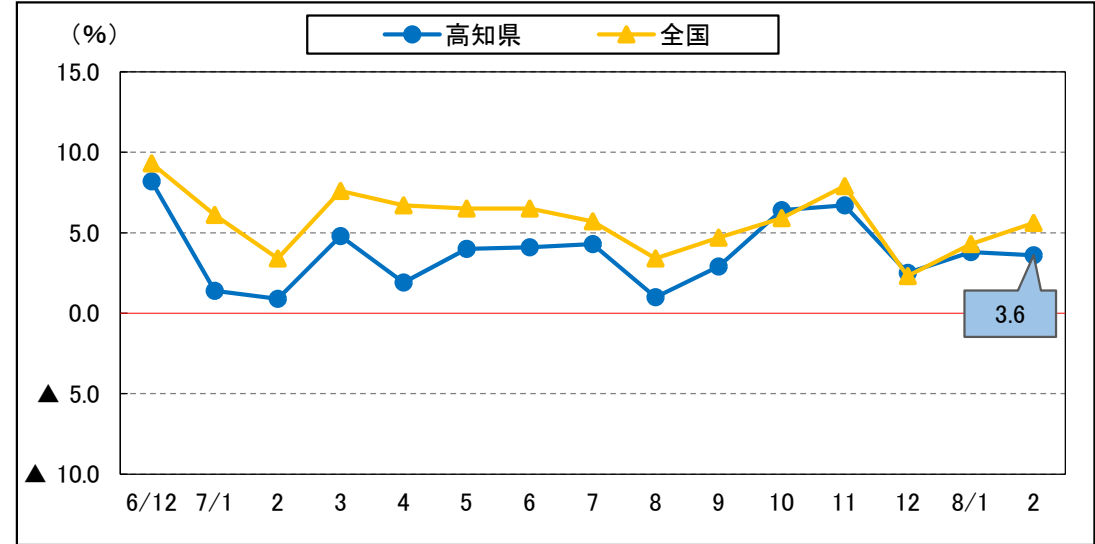
### 「ドラッグストア」

- 暖冬の影響でカイロの売れ行きが低調であったが、気温の上昇に伴い、アレルギー薬や点鼻薬などの医薬品の売れ行きが好調であった。
- 節約志向の高まりによって、PB商品の売れ行きは引き続き堅調である。

### 「家電大型専門店」

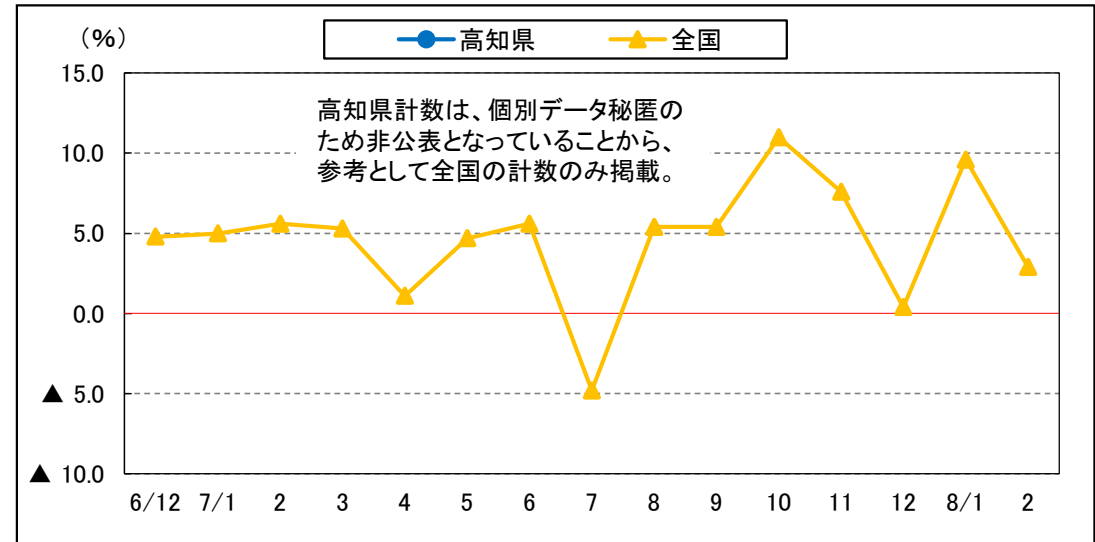
- メモリ価格の高騰を背景に買替需要がみられたことから、パソコンの売れ行きが好調であった。
- 暖冬の影響で、ストーブや加湿器などの季節商品の売れ行きが低調であった。

## 〔ドラッグストア販売状況（前年同月比）〕（注）全店舗ベース



【出所】経済産業省、四国経済産業局

## 〔家電大型専門店販売状況（前年同月比）〕（注）全店舗ベース



【出所】経済産業省

# 個人消費

- ホームセンターは、園芸用品に動きがみられるものの、冬物季節商品の動きが鈍いことから、全体としては弱含んでいる。
- 乗用車の新車登録・届出台数は、小型車と軽乗用車で前年を上回っているものの、普通車で前年を下回っていることから、全体としては前年を下回っている。
- 観光は、国内観光客を中心に増加していることから、緩やかに回復しつつある。
- 旅行は、国内旅行、海外旅行ともに緩やかに持ち直しつつある。

## 〔主なヒアリング結果〕

### ◀ホームセンター▶

- 暖冬の影響により、花・野菜の苗および園芸資材の需要の早まりがみられた一方、カイロや暖房器具などの販売が低調であった。

### ◀乗用車▶

- 車両価格の高騰を受け、教育費や住宅費などの家計負担を考慮して購入を見送る動きがみられる。

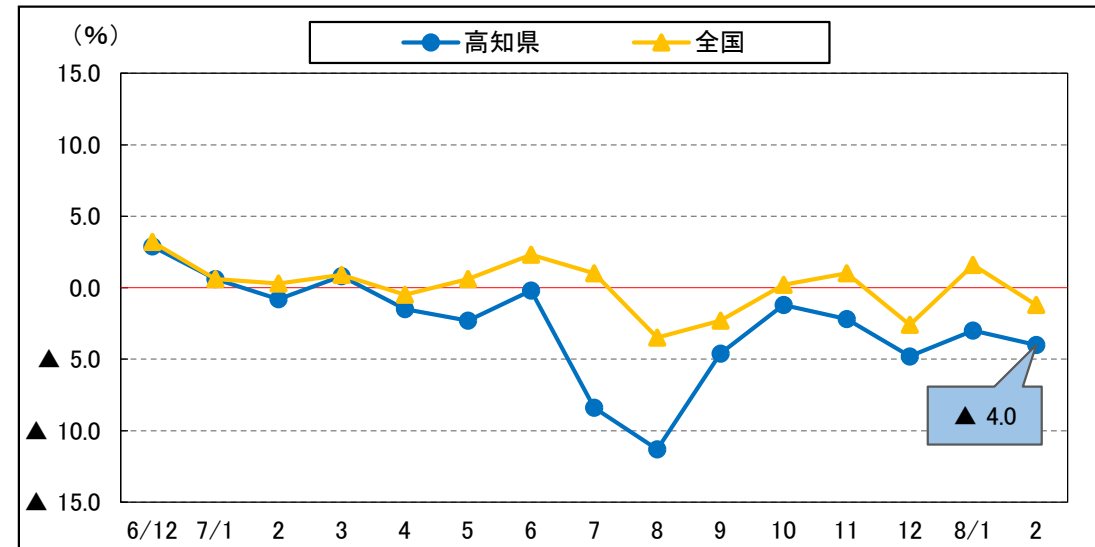
### ◀観光・宿泊▶

- 朝ドラをきっかけに、家族連れの国内観光客が東部地域を中心に増加している。

### ◀旅行▶

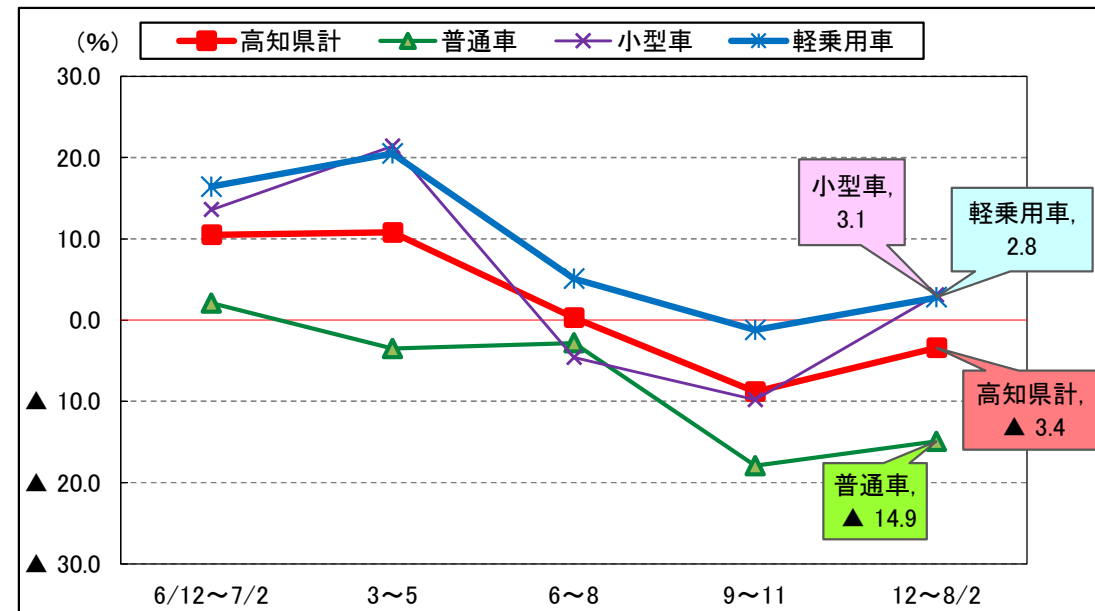
- 物価高の影響はあるものの、旅行需要は堅調に推移している。

## 〔ホームセンター販売状況（前年同月比）〕 (注) 全店舗ベース



【出所】経済産業省、四国経済産業局

## 〔乗用車新車登録・届出台数（前年同月比）〕



【出所】(一社)日本自動車販売協会連合会、(一社)全国軽自動車協会連合会のデータから算出

# 生産活動

## 生産活動

### 持ち直しの動きに一服感がみられる

#### <機械、電気機械>

○機械は、海外向けに動きがみられるものの、国内向けの需要が低調となっていることから、弱い動きとなっている。

○電気機械は、国内向けの動きが鈍くなっていることから、弱含んでいる。

#### <窯業・土石、鉄鋼>

○窯業・土石は、国内向けの需要が低調となっていることから、弱い動きとなっている。

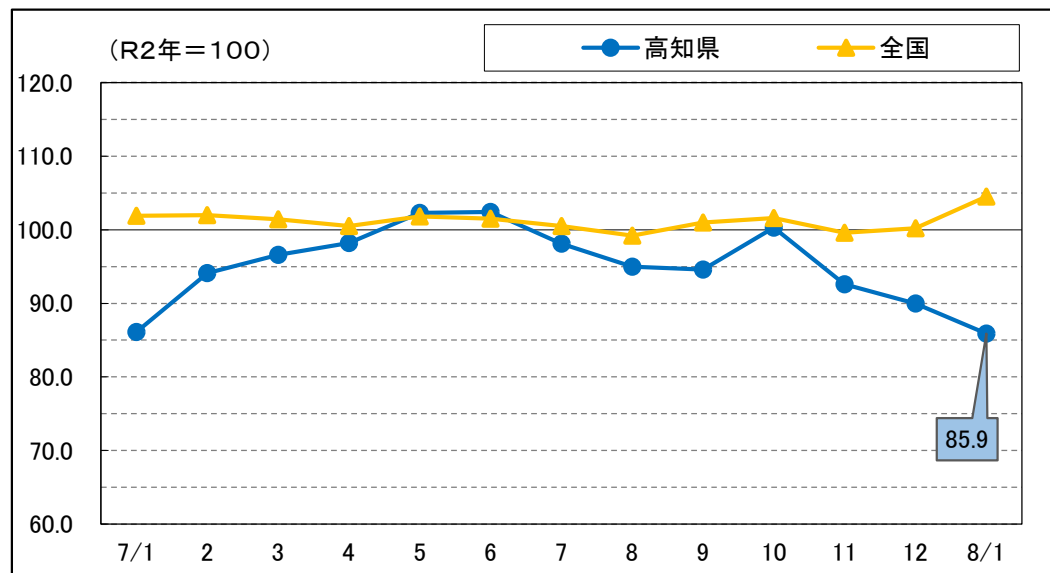
○鉄鋼は、海外向けの動きが鈍くなっているものの、国内向けに動きがみられることから、横ばいの状況にある。

#### <パルプ・紙、食料品>

○パルプ・紙は、海外向けに動きがみられるものの、国内向けの動きが鈍くなっていることから、持ち直しに向けたテンポが緩やかになっている。

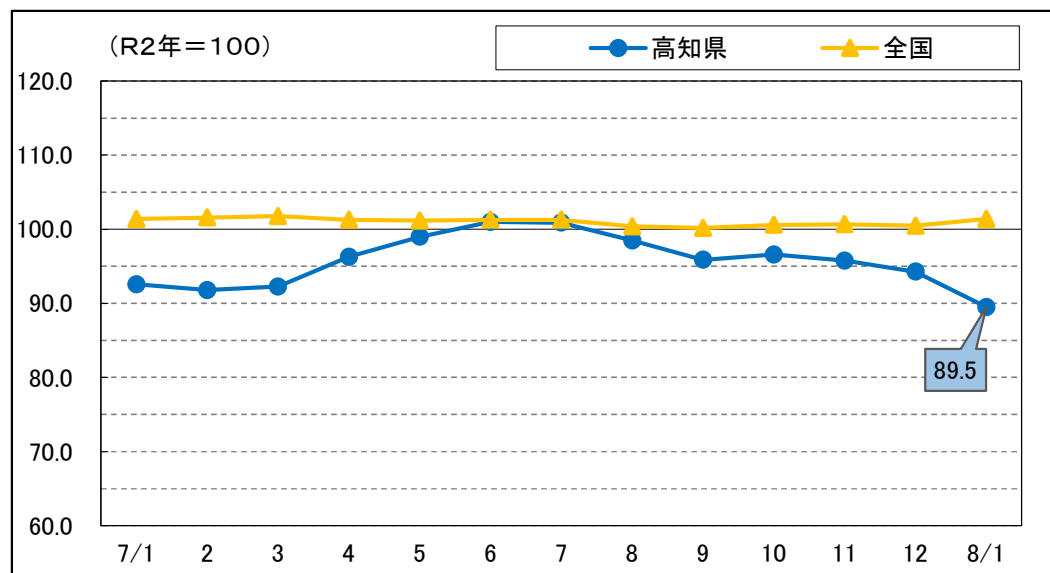
○食料品は、物価高騰の影響を受けていることから、持ち直しに向けたテンポが緩やかになっている。

## 〔鉱工業生産指数（季節調整済指数・単月）〕



【出所】経済産業省、高知県

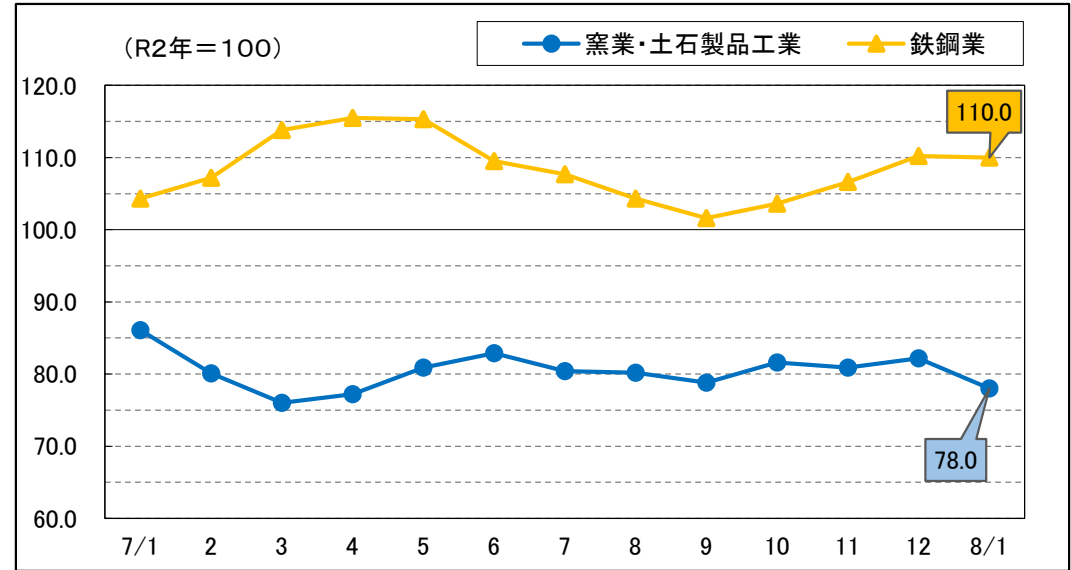
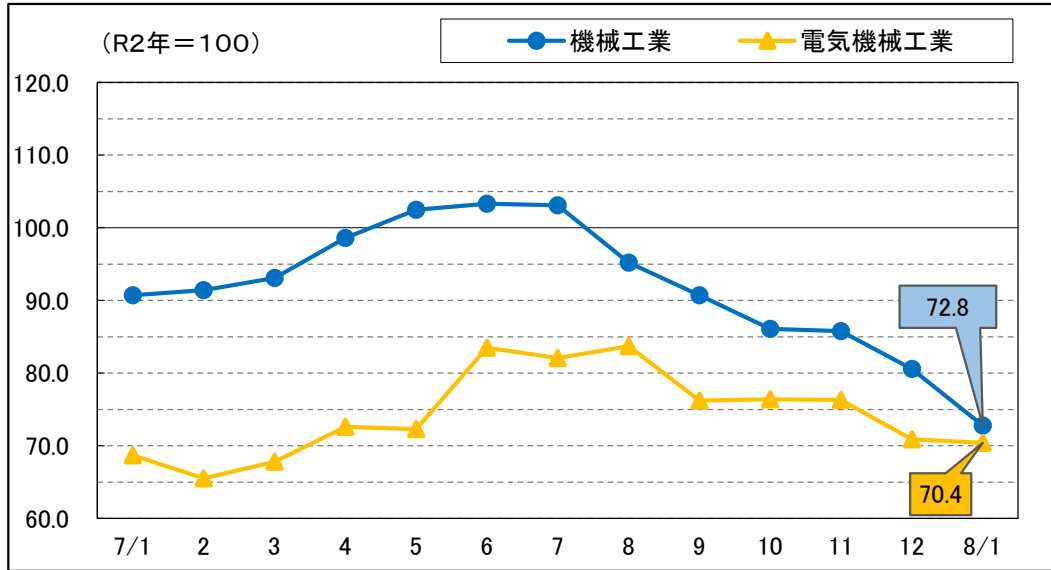
## 〔鉱工業生産指数（季節調整済指数・3ヶ月移動平均）〕



【出所】経済産業省、高知県の公表データから算出

# 生産活動

## 〔高知県の鉱工業生産指数（業種別・季節調整済指数・3ヶ月移動平均）〕



### 〔主なヒアリング結果〕

#### 「機械」

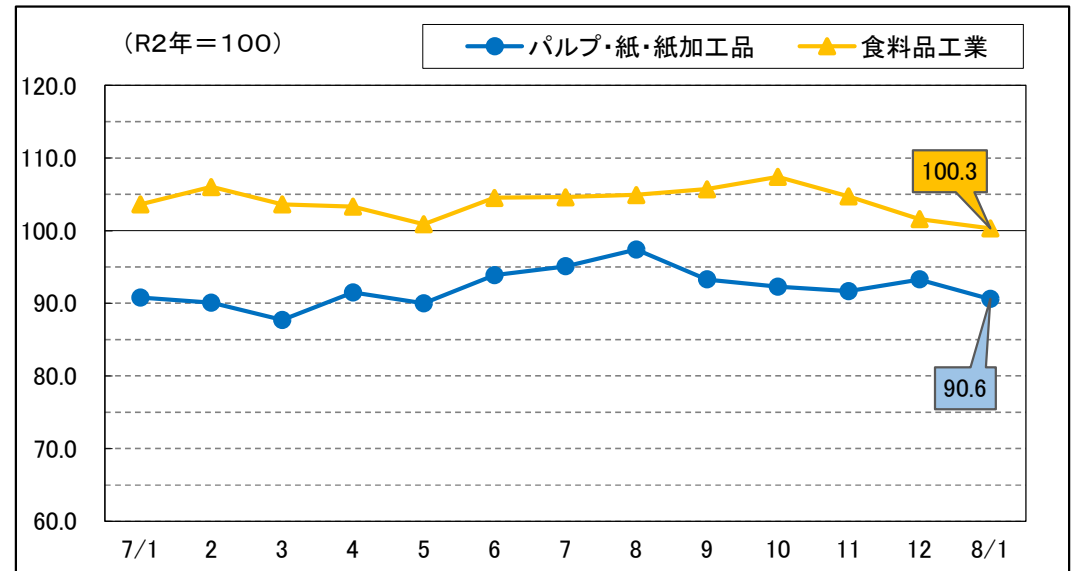
- 値上げに伴う駆け込み注文はみられたものの、新規受注は依然として低水準が続いている。
- 中東情勢悪化の影響を受け、企業の設備投資意欲が減退し、それに伴う受注の低迷を懸念している。

#### 「電気機械」

- 海外向けに動きがみられるものの、国内向けの動きが鈍くなっている。

#### 「窯業・土石」

- 国内向けの需要が低調となっており、生産量が対前年比でマイナスとなる状況が続いている。



【出所】高知県の公表データから算出

# 雇用情勢

## 雇用情勢

緩やかに持ち直している

- 有効求人倍率は、上昇している。
- 新規求人数は、前年を下回っている。

〔主なヒアリング結果〕

「労働局」

- 物価高や人件費の高騰を背景に、一部の企業では採用活動に慎重な姿勢がみられる。

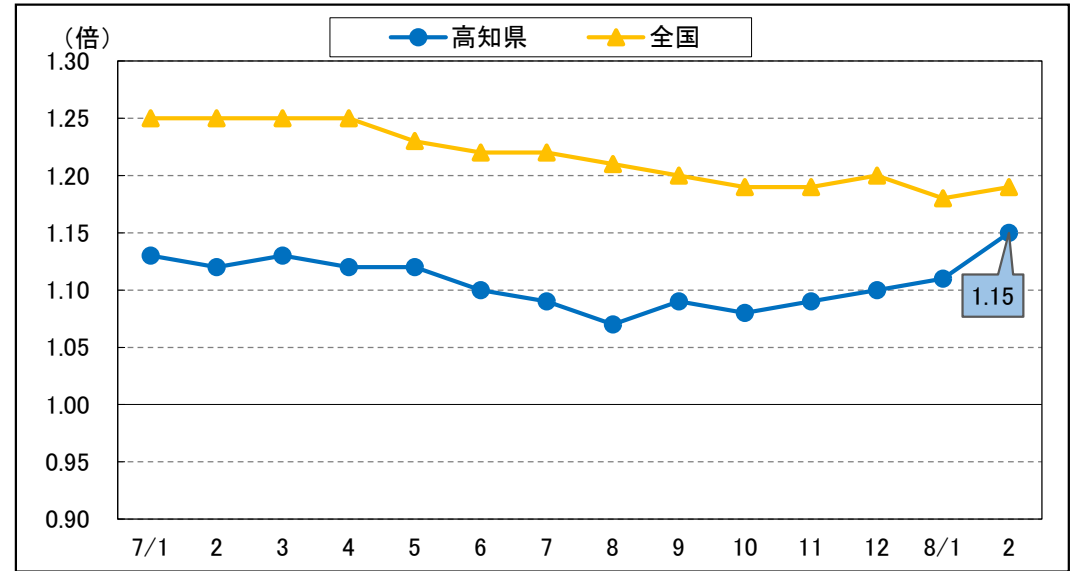
「小売業」

- 人材確保のため、初任給の引き上げを行っている。

「製造業」

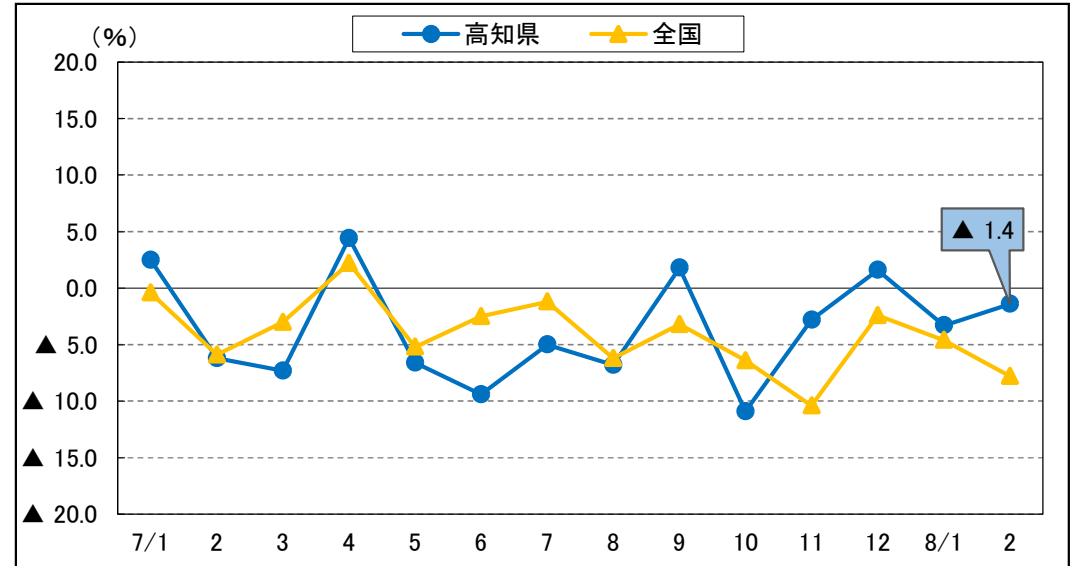
- 人手不足を感じる部署の採用方法の見直しや生産ラインの稼働縮小により対応している。

## 〔有効求人倍率（季節調整値）〕



【出所】厚生労働省

## 〔新規求人数（原数値）前年同月比〕



【出所】厚生労働省の公表データから算出

# 公共事業・住宅建設

## 公共事業

### 前年度を下回っている

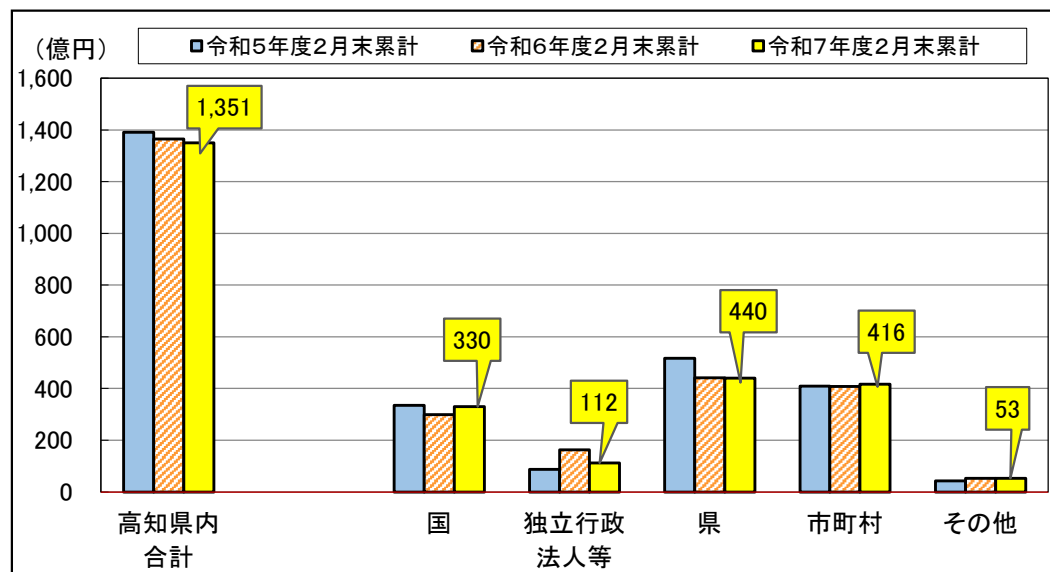
○前払金保証請負金額でみると、国、市町村で前年度を上回っているものの、県、その他で前年度並み、独立行政法人等で前年度を下回っていることから、全体としては前年度を下回っている。

## 住宅建設

### 前年を上回っている

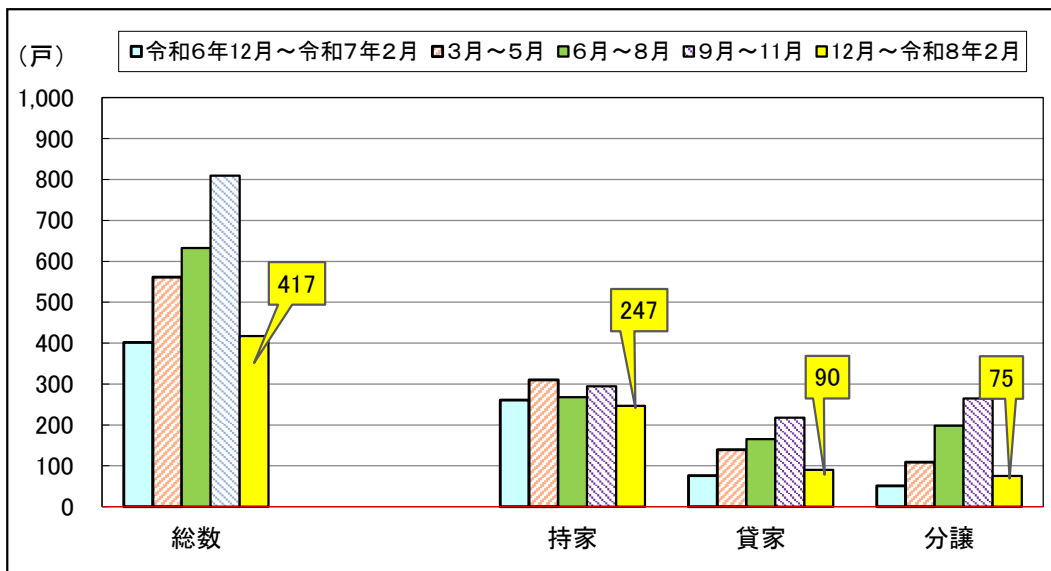
○新設住宅着工戸数でみると、持家は前年を下回っているものの、貸家、分譲が前年を上回っていることから、全体としては前年を上回っている。

## 〔高知県の公共工事前払金保証請負金額（年度累計額）〕



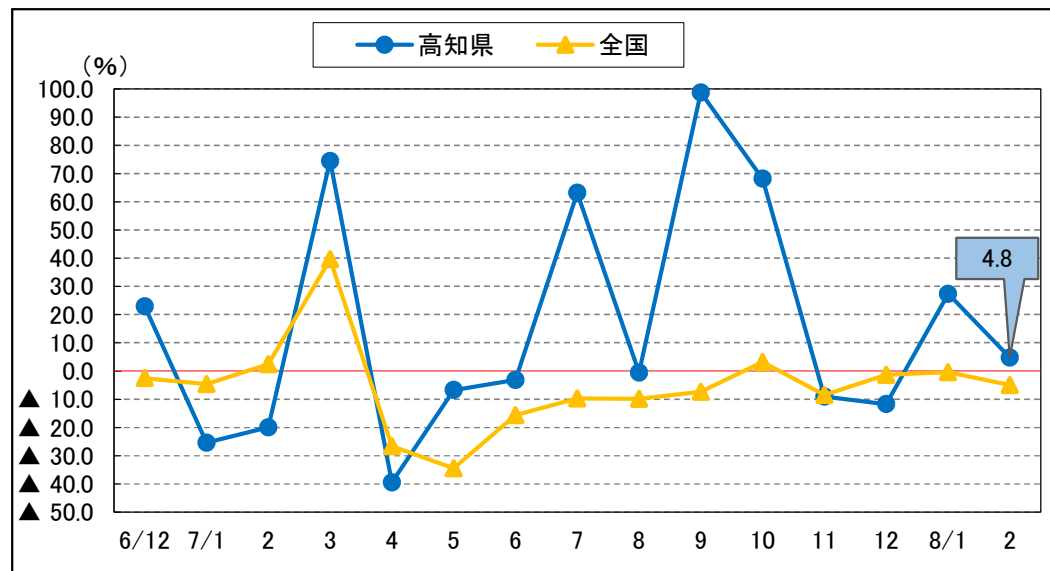
【出所】西日本建設業保証（株）等

## 〔新設住宅着工戸数（高知県）〕



【出所】国土交通省の公表データから算出

## 〔新設住宅着工戸数（前年同月比）〕



【出所】国土交通省

# 設備投資・企業倒産・消費者物価

## 設備投資

7年度は前年度を下回る見込みとなっている

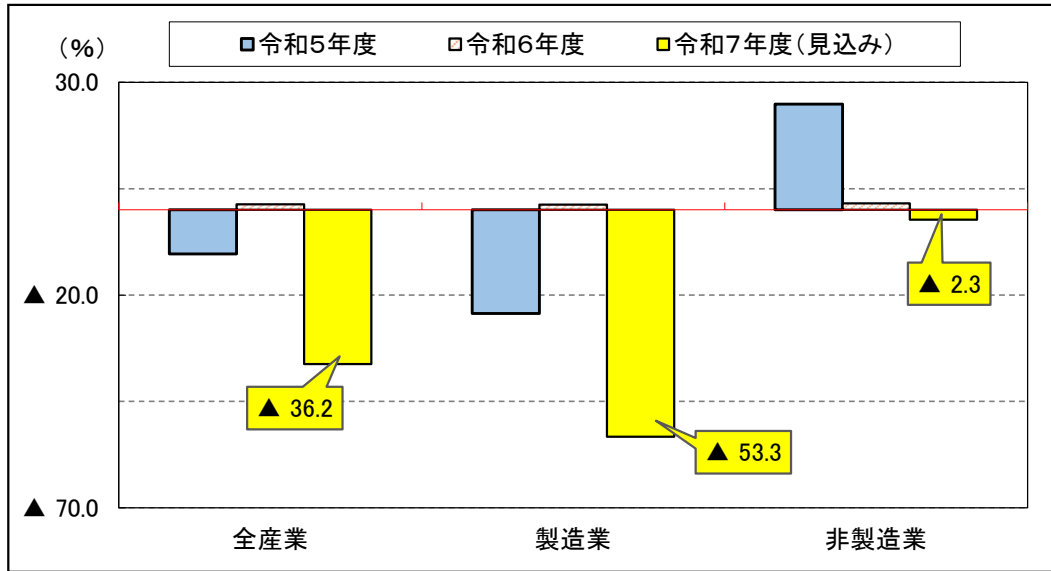
## 企業倒産

件数は前年並みとなっているものの、負債総額は前年を上回っている

## 消費者物価

前年を上回っている

### 〔設備投資額 前年度比（高知県）〕

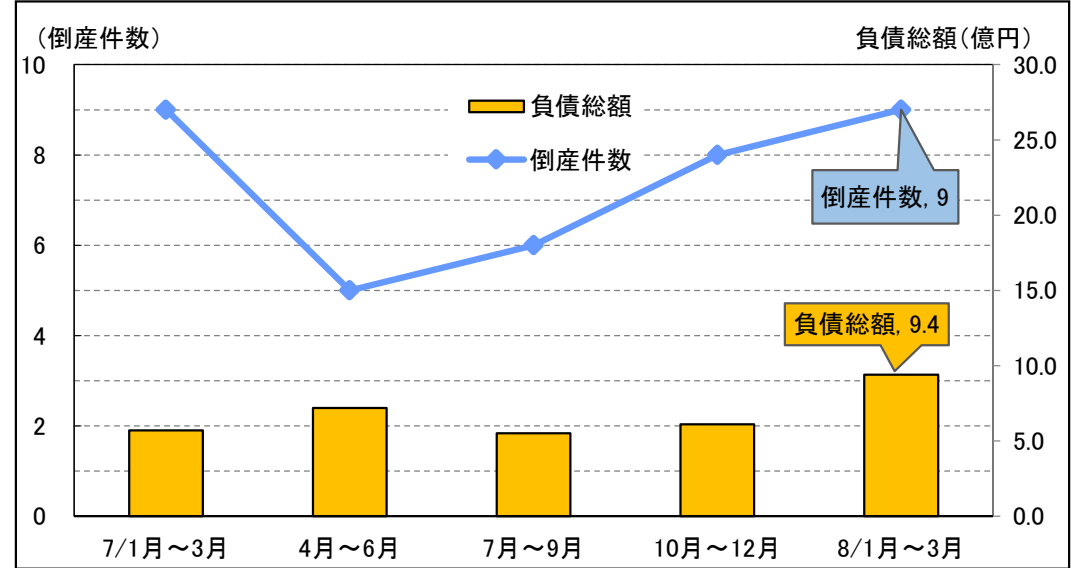


※ソフトウェア含む、土地除く

※令和5年度は令和6年1-3月期、令和6年度は令和7年1-3月期、令和7年度（見込み）は令和8年1-3月期の法人企業景気予測調査結果

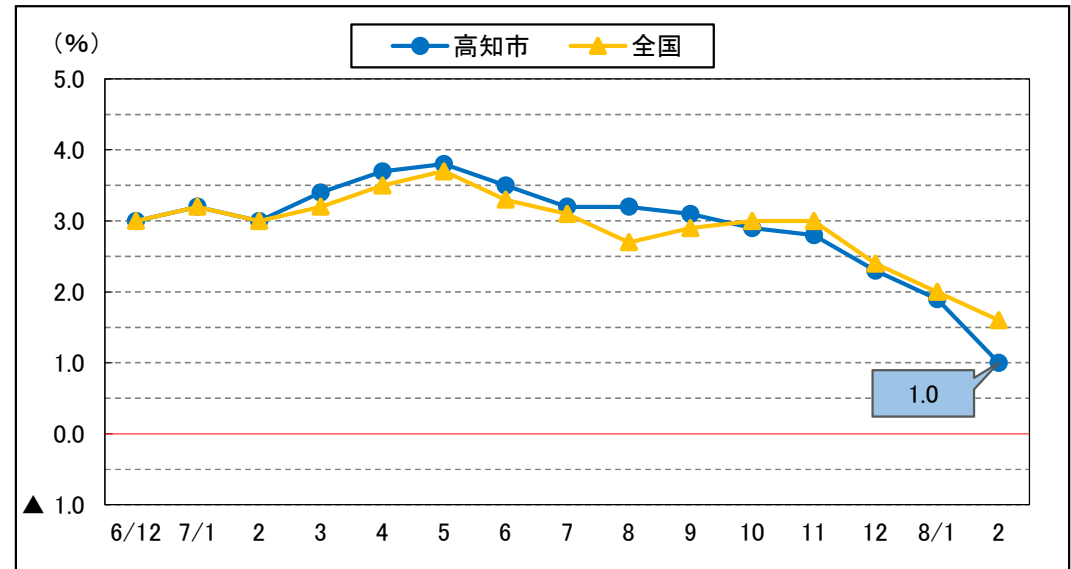
〔出所〕四国財務局高知財務事務所

### 〔倒産件数、負債総額（負債額1,000万円以上、高知県）〕



〔出所〕東京商工リサーチの公表データから算出

### 〔消費者物価指数（生鮮食品を除く総合：前年同月比）〕



〔出所〕総務省

※計数は、季節調整替え、基準改定、速報の確報化、誤計数の判明等により、過去に遡って訂正される場合があるので、利用される場合は、各発表機関の直近の公表データをご確認ください。

■お問い合わせは

TEL (088) 822-9177

総務課(内線710)又は財務課(内線720)へ