

第70回

法人企業景気予測調査結果

四国地方の概要

令和3年7～9月期調査



財務省四国財務局

調	査	要	領	1					
1.	企	業	の	景	況	判	断	2	
2.	従	業	員	数	判	断	4		
3.	売	上	高	・	経	常	利	益	6
4.	設	備	投	資	8				
資	料	編	9						

調査要領

1. 調査の目的と根拠

我が国経済活動の主要部分を占める企業活動を把握することにより、経済の現状及び今後の見通しに関する基礎資料を得ることを目的に、統計法に基づく一般統計調査として平成16年4～6月期から内閣府と財務省が共管で調査を実施。

2. 調査対象企業の範囲

資本金、出資金又は基金（以下、「資本金」という。）1千万円以上の法人企業。
ただし、「電気・ガス・水道業」及び「金融業、保険業」は資本金1億円以上を対象。

3. 調査対象企業の選定方法及び調査票の回収状況

法人企業統計（統計法に基づく基幹統計）の法人名簿などを基に選定。

調査対象企業数及び回収状況

業種別 規模別	製造業			非製造業			全産業		
	調査 企業数 (社)	回答 企業数 (社)	回収率 (%)	調査 企業数 (社)	回答 企業数 (社)	回収率 (%)	調査 企業数 (社)	回答 企業数 (社)	回収率 (%)
大企業	31	30	96.8	47	46	97.9	78	76	97.4
中堅企業	44	42	95.5	62	57	91.9	106	99	93.4
中小企業	84	76	90.5	165	142	86.1	249	218	87.6
全規模	159	148	93.1	274	245	89.4	433	393	90.8

(注)本調査において大企業とは資本金10億円以上の企業を、中堅企業とは資本金1億円以上10億円未満の企業を、中小企業とは資本金1千万円以上1億円未満の企業をいう。

4. 調査時点

令和3年8月15日

5. 調査対象期間

(1) 判断項目： 現 状（令和3年7～9月期及び9月末）
見通し（令和3年10～12月期及び12月末、令和4年1～3月期及び3月末）

(2) 計数項目： 令和3年度

6. 調査方法

調査票による郵送またはオンライン調査（自計記入による）

BSI (Business Survey Index) の計算方法

(例) 「企業の景況判断」の場合

前期と比べて「上昇」と回答した企業の構成比・・・30.0%

「不変」と回答した企業の構成比・・・25.0%

「下降」と回答した企業の構成比・・・40.0%

「不明」と回答した企業の構成比・・・5.0%

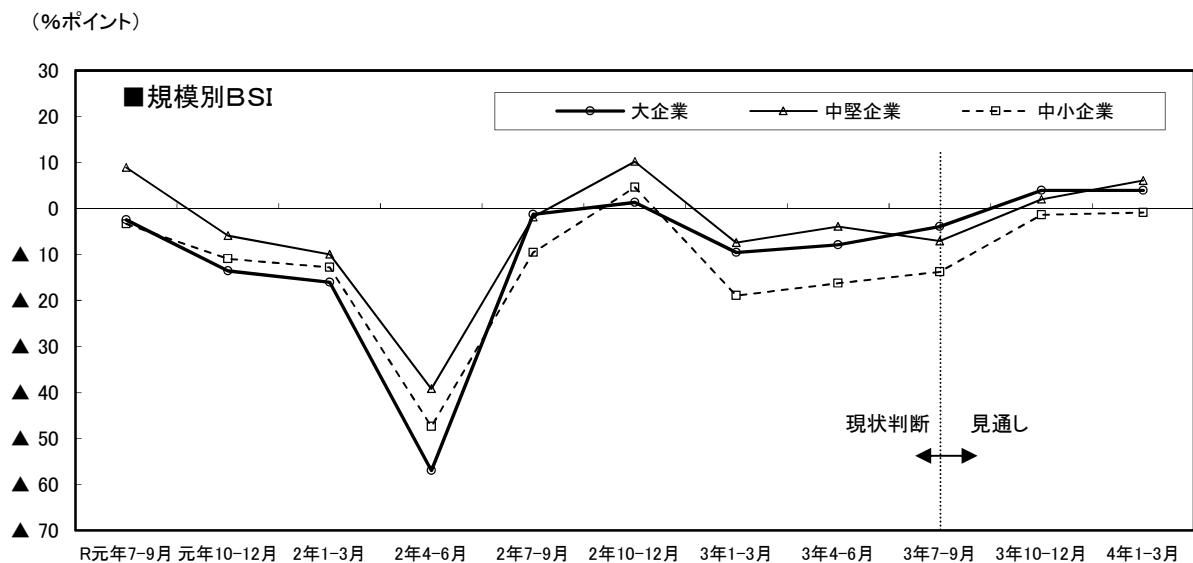
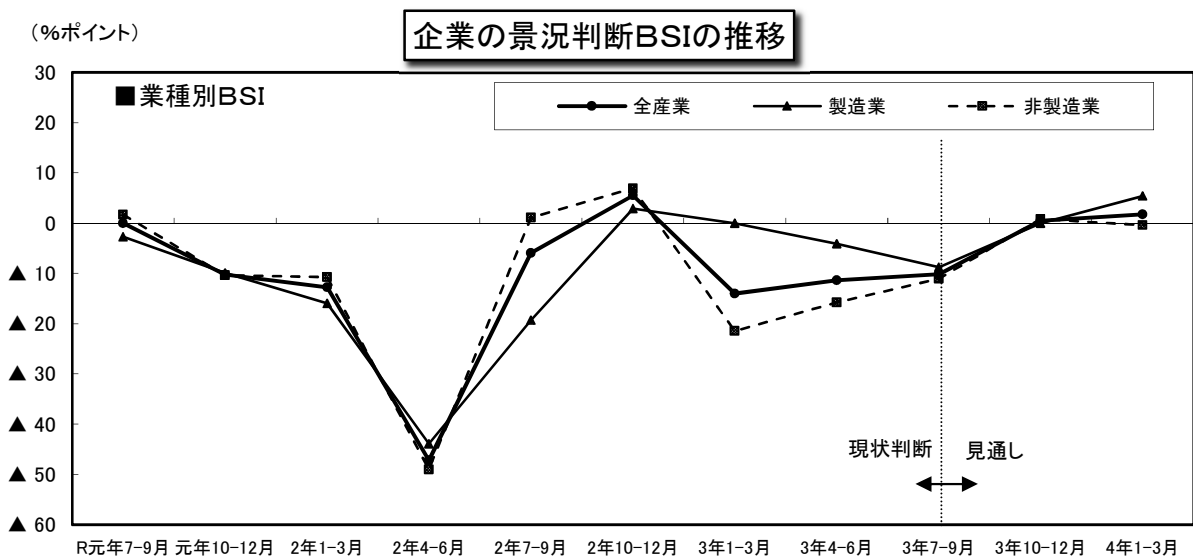
BSI = (「上昇」と回答した企業の構成比:30.0%) -
(「下降」と回答した企業の構成比:40.0%) = 10.0%ポイントの「下降」超

1. 企業の景況判断 — 現状7～9月期は「下降」超幅が縮小、
 先行き10～12月期は「上昇」超に転じ、
 1～3月期は「上昇」超幅が拡大する見通し —

現状7～9月期は、全産業で▲10.2%ポイントと「下降」超幅が縮小している。

業種別にみると、製造業で「下降」超幅が拡大し、非製造業で「下降」超幅が縮小している。
 また、規模別にみると、大企業、中小企業で「下降」超幅が縮小し、中堅企業で「下降」超幅が拡大している。

先行きについて全産業でみると、10～12月期は「上昇」超に転じ、1～3月期は「上昇」超幅が拡大する見通しとなっている。



企業の景況判断BSI(前期比「上昇」-「下降」社数構成比・原数値)

(単位: %ポイント)

区 分		3年4~6月 前回調査	3年7~9月 現状判断	3年10~12月 見通し	4年1~3月 見通し
全 産 業		▲ 11.4	(▲ 0.5) ▲ 10.2	(3.4) 0.5	1.8
業 種 別	製 造 業	▲ 4.1	(▲ 1.4) ▲ 8.8	(5.5) 0.0	5.4
	生 産 用 機 械	▲ 20.0	20.0	▲ 6.7	26.7
	は ん 用 機 械	▲ 50.0	▲ 25.0	0.0	0.0
	パ ル プ ・ 紙	▲ 16.7	0.0	▲ 7.1	14.3
	金 属 製 品	14.3	42.9	28.6	0.0
	織 維	0.0	▲ 33.3	▲ 16.7	▲ 16.7
	窯 業 ・ 土 石	0.0	▲ 33.3	0.0	0.0
	そ の 他 の 輸 送 用 機 械	10.0	▲ 16.7	▲ 25.0	▲ 16.7
	食 料 品	25.0	▲ 25.0	6.3	6.3
	非 製 造 業	▲ 15.8	(0.0) ▲ 11.0	(2.1) 0.8	▲ 0.4
	宿 泊 ・ 飲 食 サ ー ビ ス	▲ 36.4	16.7	16.7	8.3
	小 売	▲ 37.0	▲ 21.4	3.6	0.0
	卸 売	▲ 34.8	▲ 18.2	4.5	▲ 4.5
	そ の 他 の サ ー ビ ス	▲ 25.0	11.1	0.0	0.0
	物 品 賃 貸	0.0	▲ 20.0	0.0	0.0
	鉱 業	0.0	▲ 25.0	50.0	0.0
	電 気 ・ ガ ス ・ 水 道 業	25.0	▲ 25.0	0.0	0.0
	生 活 関 連 サ ー ビ ス ・ 娯 楽	15.4	0.0	8.3	0.0
	農 林 水 産 業	9.1	▲ 16.7	8.3	0.0
規 模 別	大 企 業	▲ 7.9	(0.0) ▲ 3.9	(9.2) 3.9	3.9
	中 堅 企 業	▲ 3.9	(2.9) ▲ 7.1	(2.0) 2.0	6.1
	中 小 企 業	▲ 16.3	(▲ 2.4) ▲ 13.8	(1.9) ▲ 1.4	▲ 0.9

(注) () 書は前回調査時見通し

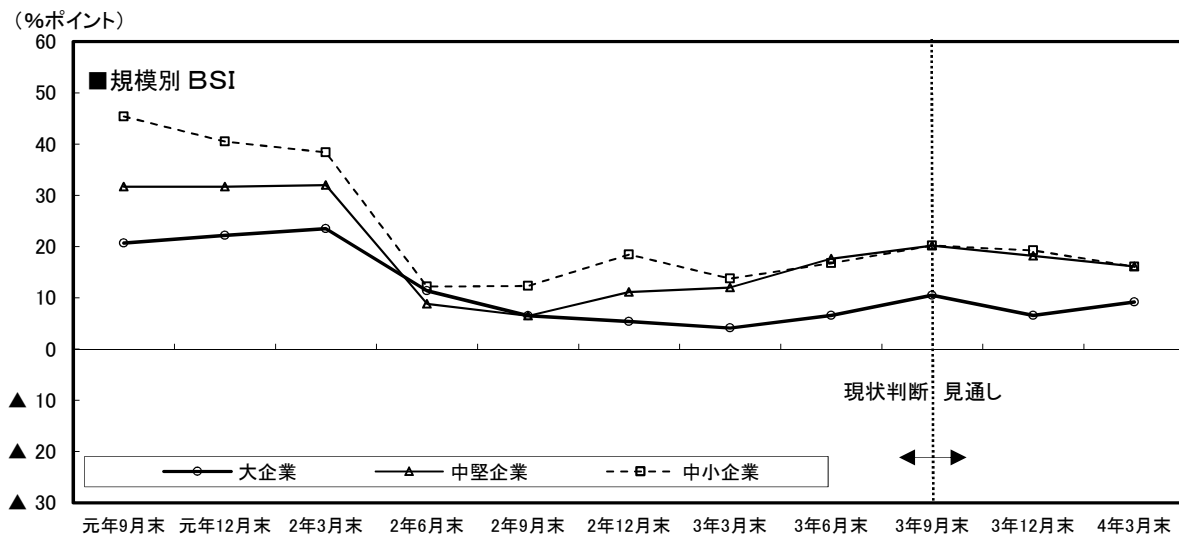
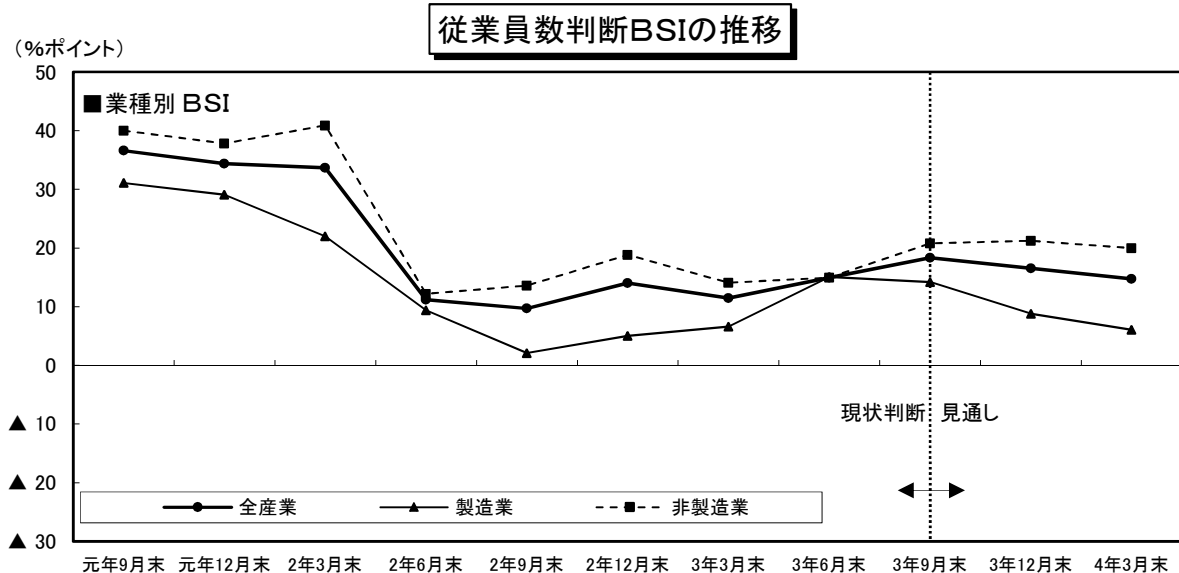
2. 従業員数判断 — 現状9月末は「不足気味」超幅が拡大、先行きは「不足気味」超幅が縮小する見通し —

現状9月末は、全産業で18.3%ポイントと「不足気味」超幅が拡大している。

業種別にみると、製造業で「不足気味」超幅が縮小した一方、非製造業で「不足気味」超幅が拡大している。

また、規模別にみると、大企業、中堅企業、中小企業のいずれも「不足気味」超幅が拡大している。

先行きについて全産業でみると、12月末、3月末ともに「不足気味」超幅が縮小する見通しとなっている。



従業員数判断BSI(期末判断「不足気味」-「過剰気味」社数構成比・原数値)

(単位:%ポイント)

区 分		3年6月末 前回調査	3年9月末 現状判断	3年12月末 見通し	4年3月末 見通し
全 産 業		15.0	(13.7) 18.3	(12.7) 16.5	14.8
業 種 別	製 造 業	15.1	(11.0) 14.2	(8.9) 8.8	6.1
	非 製 造 業	14.9	(15.4) 20.8	(14.9) 21.2	20.0
規 模 別	大 企 業	6.6	(11.8) 10.5	(14.5) 6.6	9.2
	中 堅 企 業	17.6	(13.7) 20.2	(12.7) 18.2	16.2
	中 小 企 業	16.7	(14.4) 20.2	(12.0) 19.3	16.1

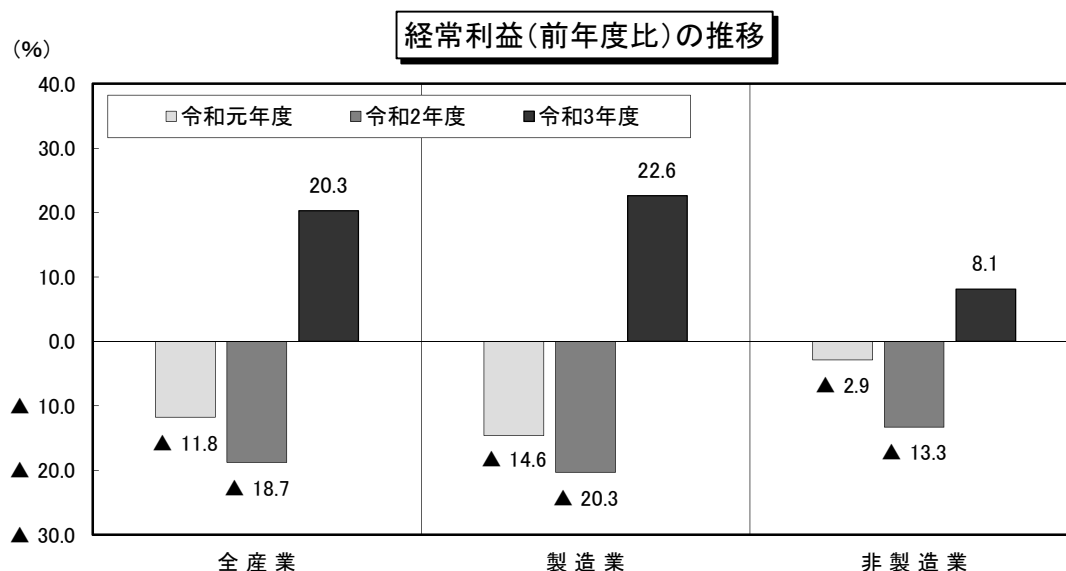
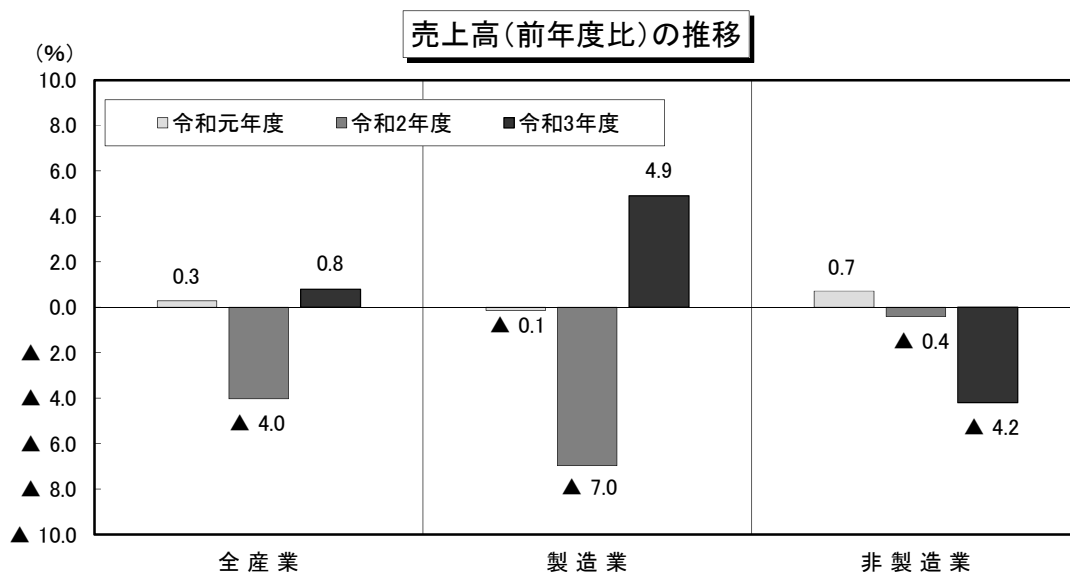
(注)()書は前回調査時見通し

3. 売上高・経常利益 — 3年度は増収・増益見込み —

(「電気・ガス・水道業」、「金融業、保険業」を除く管内に本社が所在する企業)

3年度の「売上高」は、全産業で0.8%の増収見込みとなっている。
これを業種別にみると、製造業で4.9%の増収見込み、非製造業で4.2%の減収見込みとなっている。

3年度の「経常利益」は、全産業で20.3%の増益見込みとなっている。
これを業種別にみると、製造業で22.6%、非製造業で8.1%の増益見込みとなっている。



(注) 令和元年度は令和2年1～3月期調査、令和2年度は令和3年1～3月期調査の結果

業種別（前年度比増減率）

（単位：％）

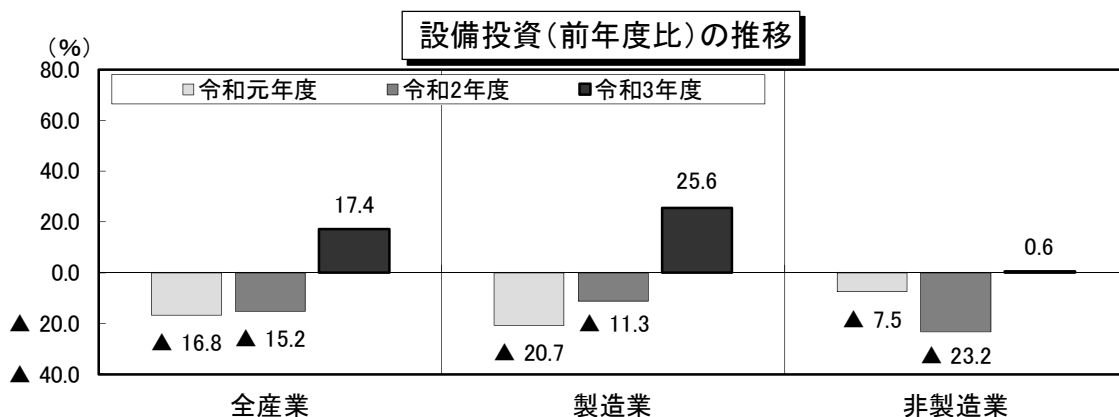
区 分		売 上 高	経 常 利 益
		令 和 3 年 度	令 和 3 年 度
全 産 業		0.8	20.3
業 種 別	製 造 業	4.9	22.6
	食 料 品	5.0	15.2
	パ ル プ ・ 紙	0.9	12.4
	化 学	3.2	▲ 7.1
	生 産 用 機 械	9.7	43.3
	電 気 機 械	0.6	▲ 30.9
	情 報 通 信 機 械	10.8	63.6
	そ の 他 の 輸 送 用 機 械	▲ 9.8	赤字縮小
	そ の 他 製 造	8.0	25.4
	非 製 造 業	▲ 4.2	8.1
	建 設	3.0	1.0
	情 報 通 信	0.1	4.7
	運 輸	18.0	赤字縮小
	卸 売	▲ 13.6	5.7
	小 売	1.6	▲ 16.2
	不 動 産	4.0	▲ 15.4
	宿 泊 ・ 飲 食 サービス	51.5	赤字縮小

（注）「電気・ガス・水道業」、「金融業、保険業」を除く管内に本社が所在する企業

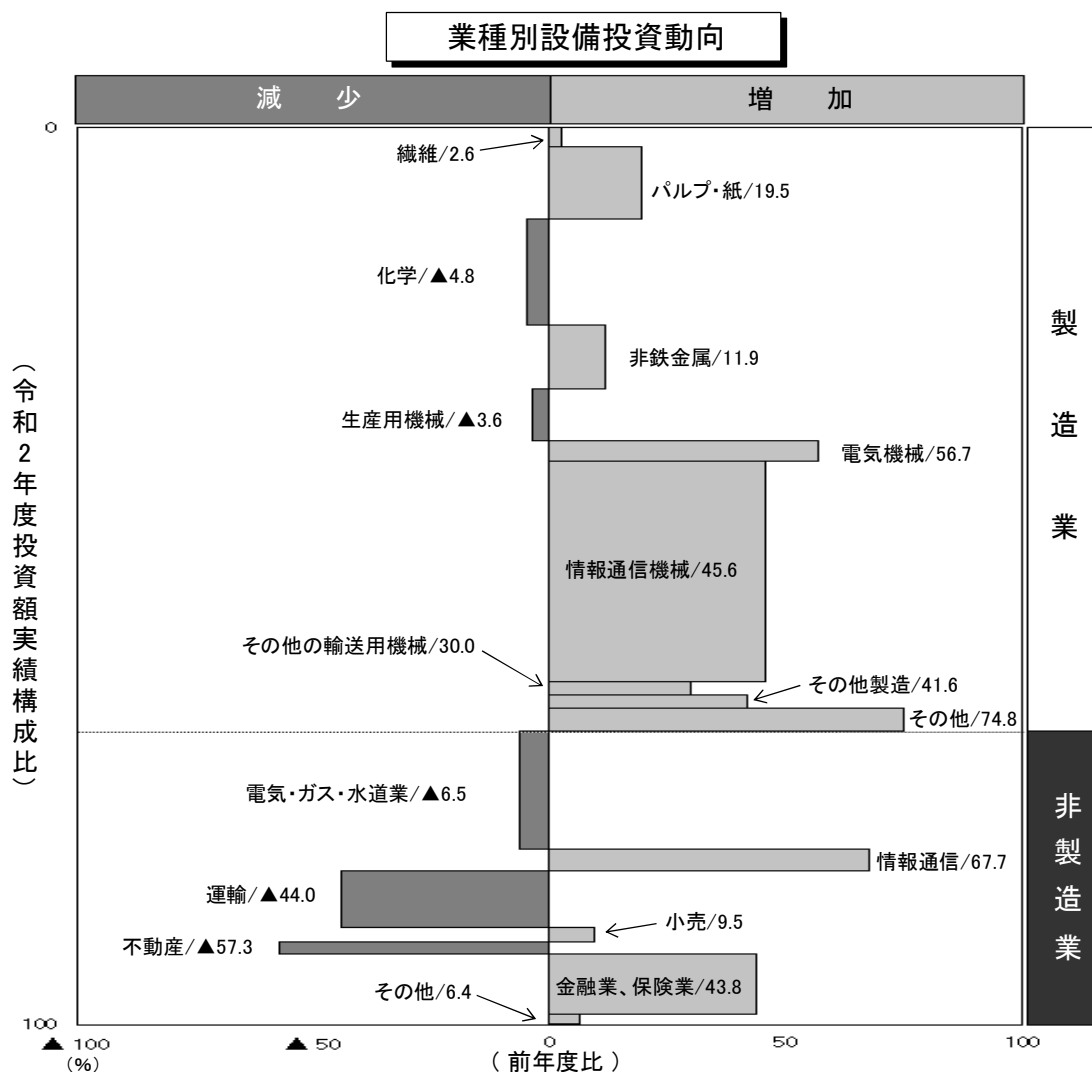
4. 設備投資 — 3年度は増加見込み — (ソフトウェア含む、土地除く)

3年度は、全産業で17.4%の増加見込みとなっている。

これを業種別にみると、製造業で25.6%、非製造業で0.6%の増加見込みとなっている。



(注) 令和元年度は令和2年1~3月期調査、令和2年度は令和3年1~3月期調査の結果



資料編

I. 今年度における設備投資の対象

(回答社数構成比、単位：%)

	全産業				製造業				非製造業			
	全規模	大企業	中堅企業	中小企業	全規模	大企業	中堅企業	中小企業	全規模	大企業	中堅企業	中小企業
建物(本社・支社等の内部管理用)	15.7	24.3	14.8	11.9	9.2	13.8	13.9	3.7	20.4	31.7	15.6	17.3
建物(工場・店舗等の生産・販売等用)	34.3	38.6	34.6	31.9	41.2	41.4	41.7	40.7	29.3	36.6	28.9	25.9
建物以外の構造物・構築物	27.3	41.4	21.0	23.7	26.9	41.4	16.7	25.9	27.5	41.5	24.4	22.2
生産・販売等の機械及び装置(情報機器を除く)	54.5	52.9	53.1	56.3	86.6	96.6	80.6	85.2	31.7	22.0	31.1	37.0
情報機器	30.8	32.9	27.2	31.9	21.0	20.7	19.4	22.2	37.7	41.5	33.3	38.3
車両、船舶及び航空機等	18.5	4.3	13.6	28.9	10.1	0.0	8.3	16.7	24.6	7.3	17.8	37.0
工具、器具及び備品	38.8	24.3	42.0	44.4	38.7	27.6	38.9	44.4	38.9	22.0	44.4	44.4
ソフトウェア	38.5	40.0	42.0	35.6	28.6	20.7	33.3	29.6	45.5	53.7	48.9	39.5
土地	8.0	7.1	6.2	9.6	5.9	6.9	5.6	5.6	9.6	7.3	6.7	12.3
その他	0.0	0.0	0.0	0.0	0.0	0.0	0.0	0.0	0.0	0.0	0.0	0.0

(注1)10項目中、1社3項目以内の複数回答による回答社数構成比を記載している。

(注2)「全規模」欄については、回答社数構成比の高かった上位3項目を網掛けで記載している。

Ⅱ. 大規模災害や感染症等による事業中断リスクに備えた取組

(回答社数構成比、単位：%)

	全産業				製造業				非製造業			
	全規模	大企業	中堅企業	中小企業	全規模	大企業	中堅企業	中小企業	全規模	大企業	中堅企業	中小企業
国内拠点の強化	29.1	20.0	32.1	31.9	31.7	21.4	38.9	32.1	27.3	19.0	26.2	31.8
海外拠点の強化	3.8	1.4	2.6	5.6	5.0	3.6	5.6	5.4	2.9	0.0	0.0	5.7
設備や情報システムへの投資	50.0	50.0	42.3	54.2	42.5	46.4	27.8	50.0	55.2	52.4	54.8	56.8
原材料や商品等の調達先の多様化	29.5	22.9	28.2	33.3	38.3	39.3	38.9	37.5	23.3	11.9	19.0	30.7
適正な在庫水準の引上げ	13.0	5.7	12.8	16.7	21.7	7.1	19.4	30.4	7.0	4.8	7.1	8.0
資金調達手段の確保、災害保険への加入	31.5	11.4	19.2	47.9	28.3	10.7	22.2	41.1	33.7	11.9	16.7	52.3
遠隔サービスの拡充等の顧客対応手段の多様化	20.2	27.1	20.5	16.7	20.8	39.3	8.3	19.6	19.8	19.0	31.0	14.8
Web会議やテレワーク等の導入・拡充	58.6	85.7	69.2	39.6	65.0	85.7	72.2	50.0	54.1	85.7	66.7	33.0
フレックスタイム制等の勤務体制の見直し	19.5	24.3	19.2	17.4	15.0	14.3	19.4	12.5	22.7	31.0	19.0	20.5
その他	2.1	4.3	1.3	1.4	0.8	0.0	2.8	0.0	2.9	7.1	0.0	2.3

(注1)10項目中、1社3項目以内の複数回答による回答社数構成比を記載している。

(注2)「全規模」欄については、回答社数構成比の高かった上位3項目を網掛けで記載している。

Ⅲ. 判断調査項目BSI・計数項目

1. 判断調査項目BSI(原数値)

(単位:%ポイント)

項目別 規模別	業種別 期間別	全 産 業			製 造 業			非 製 造 業		
		3年		4年	3年		4年	3年		4年
		7~9月	10~12月	1~3月	7~9月	10~12月	1~3月	7~9月	10~12月	1~3月
① 企業の景況 「上昇」-「下降」	全規模	▲10.2	0.5	1.8	▲ 8.8	0.0	5.4	▲11.0	0.8	▲ 0.4
	大企業	▲ 3.9	3.9	3.9	3.3	3.3	6.7	▲ 8.7	4.3	2.2
	中堅企業	▲ 7.1	2.0	6.1	▲21.4	2.4	16.7	3.5	1.8	▲ 1.8
	中小企業	▲13.8	▲ 1.4	▲ 0.9	▲ 6.6	▲ 2.6	▲ 1.3	▲17.6	▲ 0.7	▲ 0.7
② 国内の景況 「上昇」-「下降」	全規模	▲18.1	▲ 5.2	4.1	▲14.0	▲ 2.2	2.9	▲20.8	▲ 7.2	4.8
	大企業	▲ 8.1	5.4	5.4	▲ 3.3	6.7	10.0	▲11.4	4.5	2.3
	中堅企業	▲ 8.8	0.0	12.1	▲12.5	5.0	10.0	▲ 5.9	▲ 3.9	13.7
	中小企業	▲27.0	▲12.4	▲ 0.6	▲19.7	▲10.6	▲ 4.5	▲31.3	▲13.4	1.8
③※ 生産・販売などのための設備 「不足」-「過大」	全規模	4.1	2.6	2.3	4.4	3.7	2.2	3.8	1.9	2.4
	大企業	▲ 2.8	▲ 1.4	1.4	▲ 3.4	0.0	3.4	▲ 2.4	▲ 2.4	0.0
	中堅企業	1.1	0.0	2.2	2.5	2.5	2.5	0.0	▲ 2.0	2.0
	中小企業	8.2	5.4	2.7	9.1	6.1	1.5	7.6	5.1	3.4
④※ 従業員数 「不足気味」 -「過剰気味」	全規模	18.3	16.5	14.8	14.2	8.8	6.1	20.8	21.2	20.0
	大企業	10.5	6.6	9.2	13.3	3.3	3.3	8.7	8.7	13.0
	中堅企業	20.2	18.2	16.2	21.4	16.7	14.3	19.3	19.3	17.5
	中小企業	20.2	19.3	16.1	10.5	6.6	2.6	25.4	26.1	23.2

(注)※は期末判断項目

2. 計数項目(前年度比増減率)

(単位:%)

区 分		売上高	経常利益	設備投資
		(注1)	(注1)	(注2)
		3年度	3年度	3年度
全産業		0.8	20.3	17.4
業種別	製造業	4.9	22.6	25.6
	非製造業	▲ 4.2	8.1	0.6
規模別	大企業	5.0	38.2	23.0
	中堅企業	▲ 5.0	▲13.2	11.2
	中小企業	2.7	▲ 2.1	▲22.0

(注1)「電気・ガス・水道業」、「金融業、保険業」を除く管内に本社が所在する企業

(注2)ソフトウェア含む、土地除く

IV. 参考資料

香川県の概要(3年7～9月期調査)

回答企業数111社(製造業34社、非製造業77社)、回収率97.4%

1. 企業の景況判断BSI(前期比「上昇」-「下降」社数構成比・原数値) (単位:%ポイント)

区 分		3年4～6月 前回調査	3年7～9月 現状判断	3年10～12月 見通し	4年1～3月 見通し
全 産 業		▲20.6	(0.9) ▲ 12.6	(0.9) 0.0	0.0
業 種 別	製 造 業	▲ 9.1	(▲ 9.1) ▲ 17.6	(6.1) 2.9	8.8
	非 製 造 業	▲25.7	(5.4) ▲ 10.4	(▲ 1.4) ▲ 1.3	▲ 3.9

(注)()書は前回調査時見通し

2. 従業員数判断BSI(期末判断「不足気味」-「過剰気味」社数構成比・原数値) (単位:%ポイント)

区 分		3年6月末 前回調査	3年9月末 現状判断	3年12月末 見通し	4年3月末 見通し
全 産 業		8.4	(7.5) 15.3	(7.5) 16.2	13.5
業 種 別	製 造 業	12.1	(3.0) 11.8	(0.0) 8.8	2.9
	非 製 造 業	6.8	(9.5) 16.9	(10.8) 19.5	18.2

(注)()書は前回調査時見通し

3. 計数項目(前年度比増減率) (単位:%)

区 分		売上高 <small>(注1)</small>	経常利益 <small>(注1)</small>	設備投資 <small>(注2)</small>
		3年度	3年度	3年度
全 産 業		4.2	19.9	7.6
業 種 別	製 造 業	5.0	10.1	19.5
	非 製 造 業	3.1	52.2	2.0

(注1)「電気・ガス・水道業」、「金融業、保険業」を除く県内に本社が所在する企業

(注2)ソフトウェア含む、土地除く

■本調査へのお問い合わせは

TEL (087) 811-7780
財務広報相談室(内線260)又は
経済調査課(内線250)へ

FAX (087) 823-2077

ホームページアドレス
<http://shikoku.mof.go.jp/>



しこく 