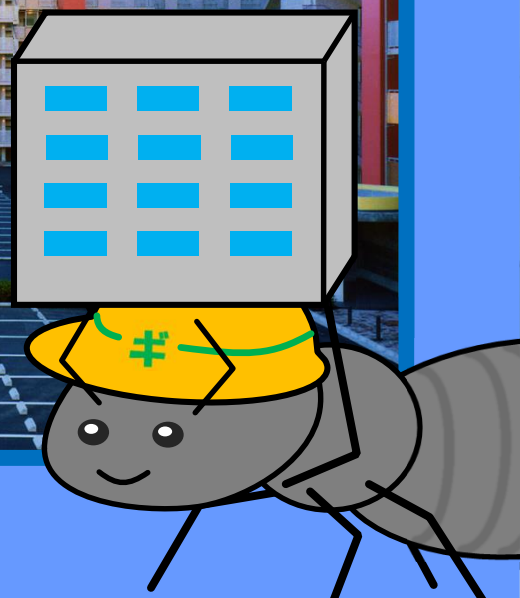


財務技官

関東財務局「建築」職ガイド

建築で国を支える、
縁の下の力持ち。

財務省関東財務局



財務省財務局は
国家公務員が
全国どこでも安心して働けるように
「国家公務員合同宿舎」
を整備しています。

私たち関東財務局の財務技官は
最も宿舎の集中する関東において
建築の技術で国家公務員を支え、
国を支えています。

私たちの仕事を紹介します。

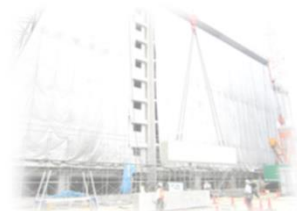
財務技官

目次

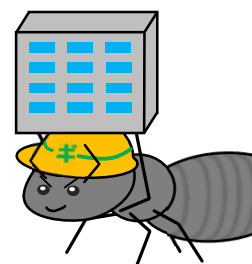
- I. 建物と歩む仕事 P.2
- II. 業務紹介 P.3
 - 若手技官職員を紹介します
 - 課長にインタビュー（財務技官の役割とは）
- III. 勤務地&キャリア P.8
 - 出向経験者にインタビュー
- IV. スキルアップ&ワークスタイル . . . P.12
 - 働くパパ・ママにインタビュー
- V. 事例紹介 P.15
- VI. 若手座談会 P.19
- VII. 財務技官になるには P.23



I. 建物と歩む仕事



自ら生み、自分と共に成長していく宿舎
「みんなに愛される建物」を財務技官は目指します。



Ⅱ. 業務紹介



設置計画(建替)

宿舍設置計画の立案をします。国有地の有効活用と宿舍の整備。企画から携わり、宿舍が老朽化による建替や集約化の検討も行います。

Point→ 地域貢献・配棟計画
・有効利用・コスト比較

PLANNING

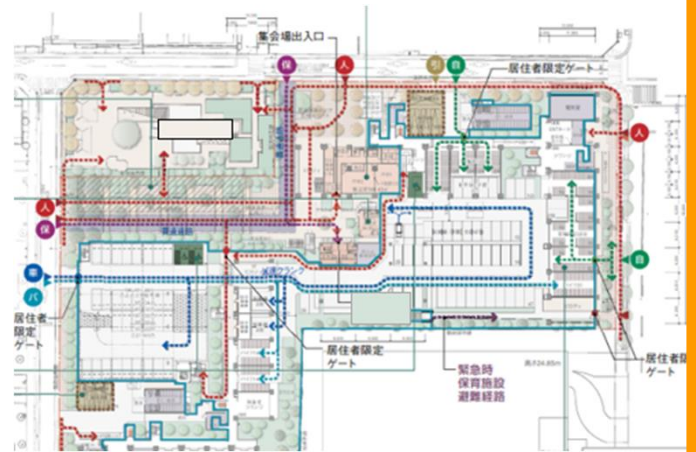
設計

宿舍仕様を決める基準作り、敷地調査から地域特性を把握。設計事務所と協力し、図面を作成します。

建物の長寿命化改修、既存ストックを活用するリノベーションも実施しています。

Point→ 仕様書・ZEH・脱炭素化
・動線計画・住空間

DESIGN



積算

設計図をから、工事等に係る国の適正価格を算出します。

どの材料、どの作業にいくらかかるか、1円も無駄にならないよう、財務省職員としてのプライドが垣間見える仕事です。

Point→ 数量拾い・見積書・予定価格

ESTIMATE



発注・契約

公共工事としての公平・公正な発注を行います。
国として然るべき価格と品質を設定するにあたり、
建築の知識を活用します。

Point→ 契約書・入札・発注計画
・適正工期・働き方改革



CONTRACT

工事管理・検査

発注者として適切な管理を行い、工事の
円滑な進捗を図ります。

竣工後は検査を実施し、図面通り完成し
たか、確認を行います。

Point→ 工事監理・現場指導・成績評定



SUPERVISE

維持管理

住む人が安心して暮らせるように管理
します。建てた自分達だからこそ、長く
使えるよう愛着を持って、適切にメンテ
ナンスしています。

Point→ 日常点検・入退去管理
・設備更新・保全

MAINTENANCE



若手技官職員を紹介します。

第2統括国有財産管理官（積算）



漆畑 幸樹（課員） 令和2年入局

庁舎在席の1日
09:00～ 始業
積算資料の確認
12:00～ 昼食
13:00～ 内訳書のチェック
受注者へ修正指示
17:45 退庁

令和2年 関東財務局
第3統括 課員 採用
令和5年 関東財務局
第2統括 課員

採用以降の経歴について

初めに改修工事の現場を経験したいと希望し、採用から3年間は第3統括国有財産管理官で宿舍の改修工事の現場管理と改修工事の設計業務を担当しました。4年目に初めて異動となり、第2統括国有財産管理官では、改修工事の予定価格の積算業務を担当しています。

日々の仕事について

普段は委託する設計業務や発注する改修工事の予定価格を算出しています。図面から材料や作業にかかるお金を読み取っていく仕事は、新しい視点で建築を見ることができて面白いです。適切に建築をつくるためにも、正確な積算を心がけています。

専門性は生かされますか

財務技官は宿舍の維持管理に携わる職員であり、建築を専攻した経験が十分に生かれます。様々な工事があるので専攻していた分野の業務があれば、専門外の工事を経験してさらに建築職としての成長ができる職場だと思います。

仕事のやりがい、成長を実感した出来事について

採用されてすぐは専門用語や製品名のような覚えることが多く、工事業者や設計事務所との打ち合わせは聞いてメモすることに集中していました。専門用語や担当している工事内容を理解するにつれて、打ち合わせで受注者に質問してみたり、材料や工法について意見交換をしたりできたときは、職員として成長を実感しました。

働きやすさについて

テレワークやフレックス制度を積極的に利用している人が多いです。私の場合は、イベントの予定に合わせて退勤時間を調整したり、休暇を取得したりしています。

若手技官職員を紹介します。

第2 国有財産調整官（基準作成・調整）

池田 緑（課員） 平成31年入局



庁舎在席の1日
08:15～始業
 図面審査ほか
12:00～昼食
13:00～打合せ
15:00～
 基準作成ほか
17:00 退庁

平成31年 関東財務局 管財総括第4課 課員 採用
令和 2年 関東財務局 第3統括 課員
令和 5年 関東財務局 第2調整官 課員

採用以降の経歴について

1年目は、宿舍予算と入居調整事務、2～4年目は、宿舍の大規模改修工事（屋根防水、外壁、給排水設備等）の現場管理と改修設計を担当。工事では現場指導や定例会議、書類確認を通じた品質管理をしました。5年目～設計図面審査や設計基準の整備、工事検査等を担当しています。

日々の仕事について

工事担当時は、多いと週2～3回現場確認をしていました。設計審査や設計基準の整備はデスクワーク中心で、設計事務所に施工を考慮した図面を指示しています。また、新築計画のために関係官署と打合せたり、各種研修に参加し、建築情勢の把握や知識取得に努めています。

専門性は生かされますか

大学で学んだ建築の基礎知識を生かしながら、工事担当では現場で体感することで理解を深め、図面審査や設計基準作成時には知識を習得しながら専門性を高めています。

やりがい、成長を実感した出来事について

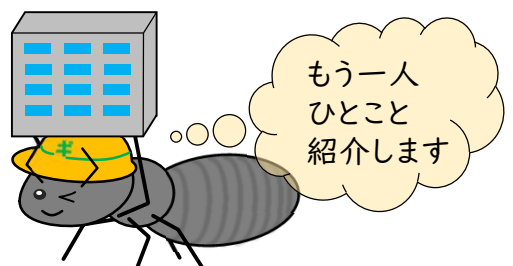
改修工事は居住者がおり、施工者と調整も多く、完了後試行錯誤の日々を振り返り、達成感がありました。縁の下の力持ちとして公務員を支え、国に貢献することにやり甲斐を感じます。同時に複数件担当し、工事・設計完了を見据え、周りに相談しつつ的確な指示を心掛け、無事完了した時成長を感じました。

働きやすさについて

残業・転勤がほとんどなく働きやすいです。男女問わず育休取得、時短勤務を活用し、仕事と生活を両立しやすいと思います。

宿舍の設計・調査業務、工事監理に携わっています。仕事は先輩方に相談しながらフレックス制度も活用し柔軟な働き方を実現しています。最近は宿舍の室内改修工事を担当しました。
（第3統括 宮本翔太
令和4年入局 課員）

庁舎在席の1日
09:30～始業
 受注者のメール確認
 受注者と工事調整
12:00～昼食
13:00～
 受注者の質疑対応
 担当者間で打合せ
15:00～図面の精査
18:15～退庁



課長にインタビュー（財務技官の役割とは）

第2 国有財産調整官（基準作成・調整）



能登谷 寛 国有財調整官（課長級）

平成6年入局

経歴

平成 6年4月	関東財務局 宿舍建設第2課 課員 採用
平成13年7月	千葉財務事務所 第5統括 国有財産管理官 ほか
平成24年7月	横浜財務事務所 第6統括 主任国有財産管理官 ほか
平成29年7月	関東財務局 第3統括 上席国有財産管理官 ほか
令和 6年7月	現職

財務技官の役割を教えてください。

国家公務員宿舍整備を建築の専門的知識、技術により支える役割を担っています。そのほか国有財産の管理処分及び災害復旧（立会）事業でも建築スキルを活かし活躍しており、財務局の各業務を建築の専門的な知識により支えています。

「若手職員のために」どのような職場づくりを心掛けていますか。

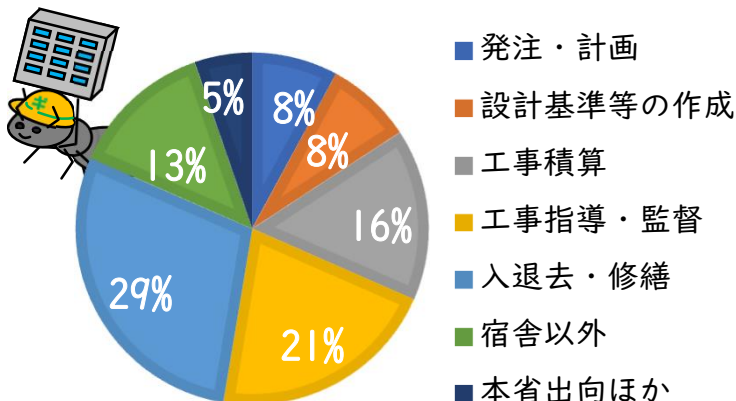
若手職員の意見やアイデアを積極的に取り入れるため、なんでも発言しやすい雰囲気づくりができるよう心掛けています。この「技官ガイド」は若手職員のアイデアが実際に取り入れられ作成されています。

若手職員にどんなことを求めますか、求めたいですか。

自ら積極的に行動して、仕事でも趣味でも様々なことを経験をし、建築関係を含め新しい知識、スキルや感覚を学び、業務の問題解決、改善に活かすよう取組んでもらいたいと思っています。

これまで、どの仕事が印象に残っていますか。

（豆知識）～財務技官の業務内容～



担当した新築工事など、印象に残るものは多いですが、工事完成した後、宿舍を改めて見に行き、夕方、窓に明かりが灯っていて、住民の楽しそうな声が聞こえた時には、明かりの数だけの家族が安心して暮らせるものができたんだと思います、苦労したけれども役割を果たせたなど充実感を感じます。

Ⅲ. 勤務地&キャリア

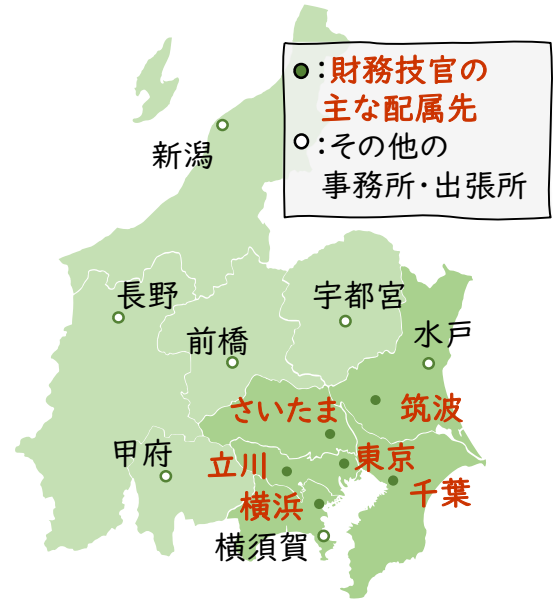
地域密着 活躍の場は関東甲信越

財務技官の勤務地は、本局(さいたま)が主で、東京・立川・横浜・千葉・筑波の計6か所。

転勤が少なく働きやすいと職員の評判も◎です。管轄は、関東甲信越であり、各地で地域に密着して業務を行っています。

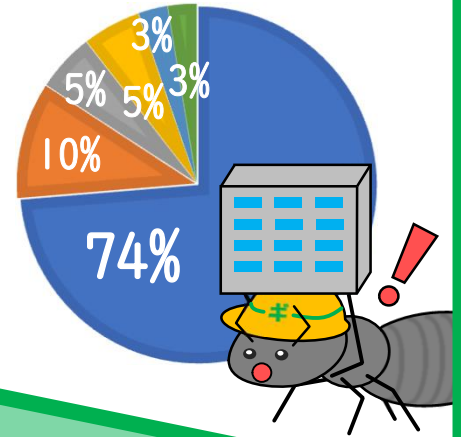
(豆知識) ~勤務地について~
関東といっても・・・

財務技官の勤務地は
1都3県+筑波!



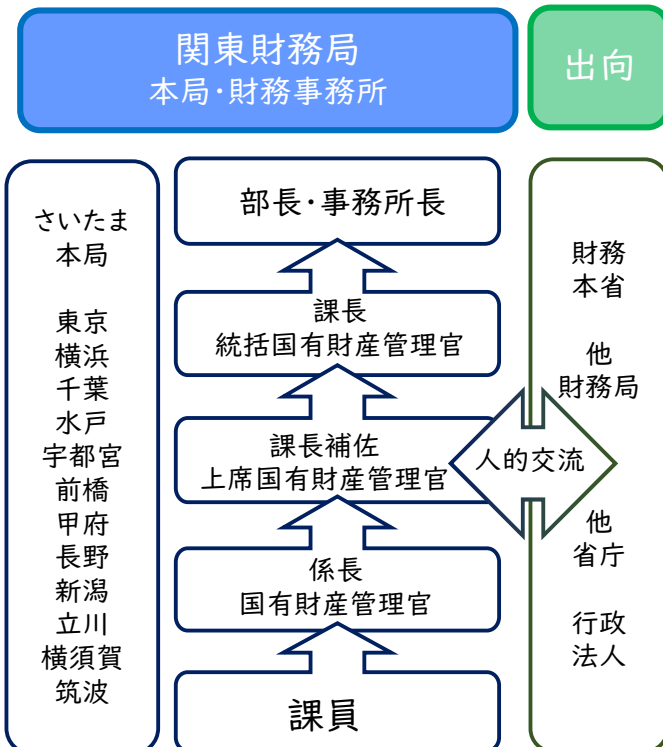
財務技官の勤務地

- さいたま
- 東京
- 立川
- 千葉
- 横浜
- 筑波



FIELD

キャリアパスモデル



国家公務員 でなければ得られない 多様な経験と成長

入局後、全国の財務局採用者と約2か月の研修後、各地に配属。その後2~3年ごとに異動し、幅広い業務を経験します。

出向も含め、様々な経験を重ね、適性ふまえて係長、補佐、課長等へ昇進し、業務を総括する立場となります。

CAREER

出向経験者にインタビュー！



中郡 伯之 係長 平成5年入局

会計課営繕係（庁舎の維持管理等）

経歴

平成 5年 4月 関東財務局 宿舍建設第1課 課員 採用

平成 8年 7月 関東財務局 宿舍建設第2課 課員 ほか

平成19年 7月 関東財務局 第2統括 国有財産管理官 ほか

平成30年 7月 内閣府 沖縄総合事務局財務部へ出向

令和 4年 7月 現職

出向を希望した理由はありますか。

大学卒業後、気候が異なる地域で仕事を経験したく北海道財務局と沖縄財務部を希望していました。その20年後に沖縄出向の話いただきました。

出向してよかったこと、大変だったことを教えてください。

沖縄・財務部は当時宿舍担当が5名と少数で、私は大規模工事の担当でした。沖縄は冬がないため、建物の仕様の一部が亜熱帯気候に合わせたものとなっており、関東との仕様の違いを意識しながら仕事に取り組みました。1人で一つの大規模工事を最初から最後までこなすことは大変でしたが、技術屋としての見方や意識が大きく変化し、とても良い経験となりました。

出向先の職場の雰囲気を教えてください。

アットホームな雰囲気で、職場の方々とても仲良くさせていただきました。財務部職員の殆どの方が財務本省、金融庁、そして関東財務局への出向経験があり、出向当時住まれていた宿舍とその界限の話題で何度も盛り上がりました。

出向先で印象に残っている仕事を教えてください。

石垣島に所在する宿舍の外壁改修工事監理を経験しました。アスベスト含有塗材の撤去にあたって、県内は昼夜問わず四方から風が吹くため、粉塵飛散防止を図るべく「グローブバック工法」を採用し、居住者の帰宅時間帯に現地説明会を実施しました。職人のレクチャーを見学し、いい勉強になりました。終了した19時過ぎでも外が明るかったことを覚えています。また、連日の降雨による工事中止が2週間以上続き、現場が苦慮している姿を目の当たりにし、沖縄県の工事現場は台風シーズン以外でも雨に悩まされていることを思い知りました。

出向経験者にインタビュー！

津久井 麻実

国有財産管理官（係長級）平成27年入局

経歴 水戸財務事務所筑波出張所（維持管理等）

平成27年 4月 関東財務局 管財総括第2課 課員 採用

平成29年 7月 関東財務局 第3統括 課員

平成30年 7月 国土交通省 関東地方整備局へ出向

令和 2年 7月 関東財務局 第2統括 課員

令和 4年 3月 出産後、育児休業開始

令和 5年 4月 職務復帰

令和 6年 7月 現職



出向を希望した理由はありますか。

出向の希望をしてはいませんでしたが、設計や工事管理の委託業務を行っており、出向先の関東地方整備局において工事監理等業務をする機会を得られたことは大変良い経験になりました。

出向してよかったこと、大変だったことを教えてください。

他官署での仕事のやり方を体感できたのは良い経験でした。時間の意識が強く、適切な自己判断と効率的な業務のやり方を実践している方が多く、見習って仕事をしたいと思っています。また、保全業務に携わり、保全計画の重要性を認識しました。現在、宿舍の維持管理業務に携わるうえで、まだ支障のある箇所での修繕が中心ですが、建物を経済的に良好に保つためにも保全の考え方で業務に取り組みたいと思うきっかけになっています。

出向先の職場の雰囲気をお願いします。

関東地方整備局は財務局も含め出向者が複数いるため、出向だからと特別視されることもなく、温かく迎えていただきました。

結婚した際には、出向先の風習で、夫婦の写真に飾りをつけたお祝い回覧を作成いただき、お祝いしていただきました。

財務局でも結婚のお祝いはありますが、出向の記念となりました。

出向先で印象に残っている仕事を教えてください。

気象庁の新築工事に業績監視（工事監督業務の監督）で携わりました。新築工事に初めて携わり、ゼロから出来上がっていく過程において、大規模な現場で多くの方がそれぞれの立場で業務にあたる経験ができたため、印象に残っています。



出向経験者にインタビュー！



大津 俊裕 係長 平成28年入局

経歴 財務省理財局国有財産調整課

平成28年 4月 関東財務局 第4統括 課員 採用

平成29年 7月 関東財務局 第2統括 課員 ほか

令和 2年 7月 国土交通省 関東地方整備局へ出向

令和 4年 7月 関東財務局 第2国有財産調整官 課員

令和 5年 7月 関東財務局 第3統括 国有財産管理官

令和 6年 7月 現職

出向を希望した理由はありますか。

建築職は関連した業務に異動することが多いですが、出向することで組織の外から自分の仕事を見直し、新たな気づきを得ることができます。また、新しい人や仕事に出会い、自分の視野を広くすることもできます。公務員の仕事の面白さの一つに、「異動によって様々な仕事に携わることができること」がありますが、出向は新しい環境に触れることのできる良い機会だと考えています。

出向してよかったこと、大変だったことを教えてください。

出向は、関東財務局内部での異動以上に、人間関係がまっさらな状態になります。仕事についても一から学ぶこととなり、出向先の仕事のやり方や考え方の違いに苦労することもあります。一方で、新しい人々と接することで、良い刺激を受け、自分の仕事のやり方を見つめ直す良い機会にもなっています。

出向先の職場の雰囲気を教えてください。



これまでの出向先では上司や同僚、部下に恵まれており、人間関係で困ったことはありません。出向先にも尊敬できる方が多く、良い刺激を受けることができていると思います。また、アフターファイブの懇親会では、仕事とは異なる雰囲気で、様々な方と交流ができ、仕事には分からない隠れた一面なども知ることができています。

出向先で印象に残っている仕事を教えてください。

整備局では、大規模庁舎の耐震改修工事を担当し、庁舎の管理者等様々な関係者と協議を行うなど、公共施設の整備者としての義務と配慮を学ぶことができ、良い経験になりました。

財務本省では、新しく宿舎を作る際の予算の算定の根拠となる単価について、査定を行う部局の担当者に説明を行うなど、現場ではできない仕事に携わることができ、新鮮な気持ちで仕事をしています。

IV. スキルアップ & ワークスタイル

専門研修で自分磨き

研修は多様にあり、行政知識の習得はもちろん、建築研修も充実しています。外部研修では地方公務員建築職の方などと交流し、知識習得とともに、情報交換もしています。

基礎研修での
現地研修の様子



財務局職員としての知識が身に着く

【財務省・財務局の研修】

- 財務専門官・一般職基礎研修(採用1年目)
- 中堅係員研修
- 実務研修(主に係長級)
- 転課者研修(異動後)
- 新任上席・事務所等課長研修

建築・先端知識を学ぶ

【全国の財務局との合同研修】

- 宿舍建設・保全事務研修

【外部委託研修】

(国土交通大学校・全国建設研修センター)

- 公共建築工事積算
- 建築工事監理
- 建築設計
- 建築リニューアル

(近年の受講例)

【通信研修】

- 建築士(1級・2級)

SKILLUP

産前産後 休暇	配偶者 出産 休暇	通勤 緩和
育児 休業	育児・ 保育 時間	時短 勤務
子の 看護 休暇	早出・ 遅出 勤務	妊娠 出 産 育 児 護 介 護 W L B
テレ ワーク	フレックス タイム制	

ひろがる働き方

子育てや介護中の職員のための制度はもちろん、フレックスタイムやテレワークを活用し、柔軟な働き方をしています。

子育て世代も仕事と私生活のバランスを考慮して勤務しています。



WORK LIFE BALANCE

働くパパ・ママにインタビュー！

男性の育休取得が推進される中、仕事と家庭を両立する係長級のパパ・ママにもインタビューしました。

谷崎 賢司 国有財産管理官(係長級)平成20年入局
第2国有財産調整官

育休の取得はスムーズでしたか。

上司、部下の協力もあって、特にハードルなく、スムーズに取得できました。当時から男性でも育休を取得する職員は多く、人事上不利なことは特に感じませんでした。

育休の取得理由を教えてください。

育休は、妻の負担軽減と子供と過ごす時間を大事にしたいと思い、3か月間取得しました。子供の成長が感じられて大変充実した毎日でした。

家庭での役割を教えてください。

できることは全てやるようにしています。

仕事と家庭の両立で大変だったエピソードを教えてください。

子供が病気になってしまうと、看病のため、仕事を休む調整するのが大変でした。急に休んでも大丈夫なように日頃から優先順位をつけて業務を行うことが大事だと感じています。

お子さんとの時間や自分の時間を作るための工夫を教えてください。

フレックスなど活用しつつ、できるだけ早く仕事を切り上げて、時間を確保するようにしています。

働くパパの一日について

06:50 起床、朝食、支度
07:45 出勤、子供登校(小学1年生)
08:30 始業～17:15 終業
(フレックス利用)
18:15 帰宅、夕食作り
(妻が学童へ子供を迎えに)
19:00 夕食
(忙しい時はテイクアウト、宅配、たまに外食)
20:00 子供と遊ぶ
21:00 子供とお風呂に入る
22:00 子供を寝かせる
22:30 血洗いなど家事
23:30 就寝

経歴

平成20年 4月	関東財務局 宿舍技術調整官 課員 採用
平成23年 7月	関東財務局 第2統括 課員
平成25年 7月	国土交通省 関東地方整備局へ出向
平成27年 7月	関東財務局 第2統括 課員
平成27年 7月	関東財務局 立川出張所 第3統括 修繕係長
平成28年 1月	結婚
平成29年 7月	関東財務局 第2国有財産調整官 国有財産管理官
平成30年 9月	子供が生まれる
平成30年12月	育児休業取得(3か月)
令和元年 7月	関東財務局 筑波出張所 国有財産管理官
令和 3年 7月	現職

働くパパ・ママにインタビュー！

飛田 美也子 国有財産管理官(係長級)平成12年入局

第2統括国有財産管理官

育休の取得はスムーズでしたか。

スムーズでした。上司との面談で、中長期的なキャリアの共有ができ、自身の希望を伝える機会が多々あります。人事上不利になったと感じることはありませんでした。

育休取得前や職場復帰前に準備されたことはありますか。

妊娠中は体調が安定せず、急な入院、通院が度々あったため、対外的なやり取りは全て課内共有させていただきました。実際、自身の急な不在時に、代わって業務を進めてもらったりと、幾度となく助けられました。

仕事と家庭の両立がうまくいったエピソードを教えてください。

妊娠中や復帰後は予期せぬ事態で度々仕事を休まざるを得ない事がありましたが、それに起因して業務が遅延したり、過度なストレスに晒されることなく今日に至っているのは、誰もが至る所で協力してくれたおかげだと思います。

仕事と家庭の両立で大変だったエピソードを教えてください。

子供のお迎えがあるため、毎日がタイムリミットで時間に追われながら過ごしていることですが、そのおかげで、業務の要点や優先順位、効率化を常に意識すること、計画的に実行する習慣が身に付いたと思います。

自分だけの時間を作るための工夫を教えてください。

自分だけの時間は、子供が就寝してから自身の就寝時間までの間に、いかに家事を終わらせるかが勝負です。そこで、お掃除ロボット、調理家電、食洗器等活用してオート化を図っているほか、夫婦で分担しています。

働くママの一日について
06:30~07:00 起床、
子供起床&朝食
07:40 登校、出勤
09:00 始業
~17:00終業
18:15 学童お迎え
19:15 夕食
20:15 お風呂
21:15 子供就寝、家事
23:15 就寝
※ フレックスタイム利用の
短時間勤務日

経歴

平成12年 4月	関東財務局 宿舍建設第1課 課員 採用
平成14年 7月	関東財務局 第3統括 課員 ほか
平成19年 7月	福岡財務支局へ出向(係長)
平成23年 7月	関東財務局 総務部 合同庁舎管理官 係長
	結婚
平成26年 7月	関東財務局 第2統括 国有財産管理官
平成26年 9月	出産後、育児休業開始
平成29年 9月	育児休業終了
平成30年 7月	関東財務局 第1統括 国有財産管理官
令和 3年 7月	現職

V. 事例紹介

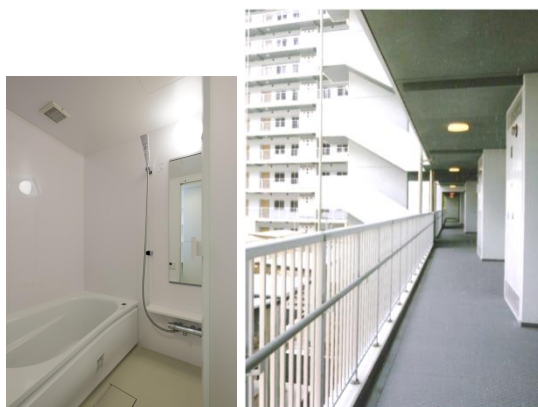
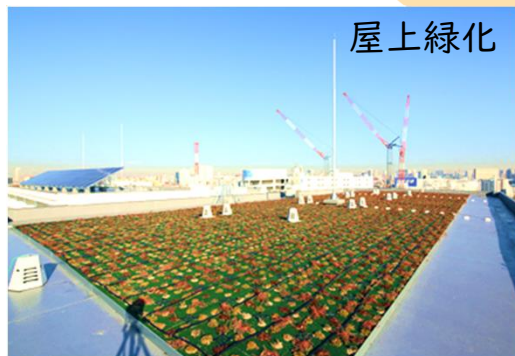
地域とともに (新築事例・PFI事業)



公園整備

民間の資金と経営能力・技術力（ノウハウ）を活用し、PFI事業として建設された合同宿舍。認可保育所や災害時に役立つ設備の整備などにより、建築を通して地域の課題解決に貢献しています。

未来のための住空間をつくる

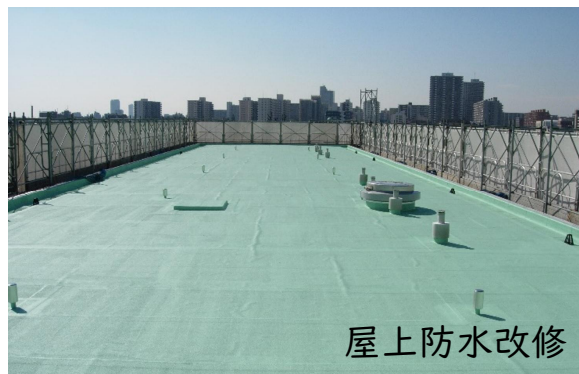


近隣住民や居住者の生活を想像して住空間を作ります。居住性やセキュリティに配慮し、住む人が安心して快適に生活できる空間を追求しています。

建物の長寿命化



外壁改修



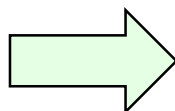
国の財産である宿舎を大切に長く使うことでストックの有効活用を図っています。既存建物の定期的調査と様々な技術を活用した改修工事を行っています。

リノベーション

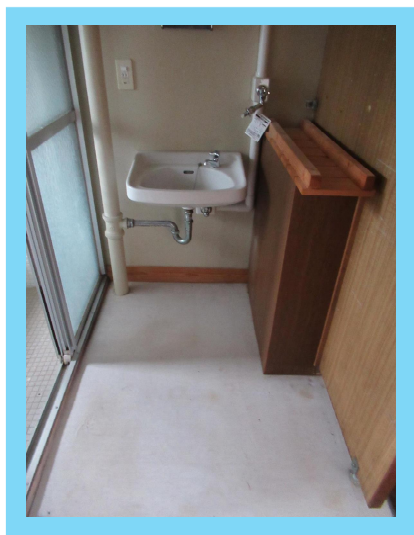
before



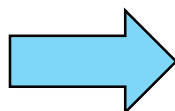
浴室の
ユニットバス化



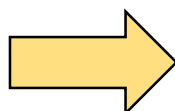
after



洗面化粧台・
洗濯機置場の
設置



居室の
内装改修



建物は長い期間使用すればするほど設備等が劣化、陳腐化することは避けられません。現代の生活様式に合わせたリノベーションに取り組んでいます。

VI. 若手座談会



技官として働く若手職員8名に
「仕事・公務員試験対策・プライベート」
を聞きました。

参加メンバー：第2調整官、第2・第3統括官
所属の若手職員

仕事について

「国を支える、人を支える」
に惹かれました。

震災時にいち早く被災者
へ宿舎提供を行っていた
ことが決め手です！

住まいに関する仕事だから。

財務局を選択した理由は？

- ・宿舎への興味(5人)
- ・財務局の取り組み・理念(2人)
- ・地域貢献のため(1人)

仕事で大変なことは？

- ・業務量の偏り(4人)
- ・専門用語の理解(2人)
- ・体調管理(1人)
- ・年功序列(1人)

仕事をしていて良かったことは？

- ・建築や住宅等の知識が深まる(4人)
- ・生活の利便性が上がる(2人)
- ・特に思いつかない(2人)

入退去シーズン、工事の工期末
などは忙しいですが、終わると
達成感があります！



働いていて心掛けていることは？

- ・根拠を調べる(3人)
- ・報連相(3人)
- ・時間管理(2人)

自身の仕事量を把握し、
わからないことは早め
に相談します。

職場の雰囲気は？

- ・雑談がしやすい(5人)
- ・質問しやすい(2人)
- ・アットホーム(1人)

業務上の悩みは誰に相談する？

- ・上司(3人)
- ・同僚(3人)
- ・あらゆる人(1人)
- ・相談しない(1人)

子育ての悩みも相談
しやすいです。

業務の悩み解決方法は？(複数回答)

- ・上司等に質問する(6人)
- ・調べる(3人)
- ・過ぎたことは忘れる(1人)

とりあえず調べて、相談
する。複数の人に聞く。
トライ＆エラー！etc.

公務員試験対策

最も勉強した科目は？

- ・数的処理(5人)
- ・工学の基礎(2人)
- ・とくにない(1人)



使ったテキストは？

- ・市販本(4人)
- ・予備校の本(2人)
- ・公務員講座の資料(1人)
- ・友人作成の資料(1人)

誰と面接対策した？

- ・一人で(2人)
- ・親や友人と(3人)
- ・大学のサポート機関を利用(2人)
- ・公的機関を利用(1人)

面接対策の方法は？

- ・友人、就職支援課等に助言をもらう(4人)
- ・履歴書の添削、自己アピール等の検討(3人)
- ・民間企業の採用面接に参加(1人)



プライベート

趣味やストレス解消法は?(複数回答)

観る(6人)



映画、、スポーツ観戦、
ドラマ、建築巡り etc.

寝る(3人)



運動、散歩、ゲーム、
買い物、歌う etc.

有休を使って旅行します!

食べる(5人)

好きなもの、美味しいもの、
中華料理、カフェ



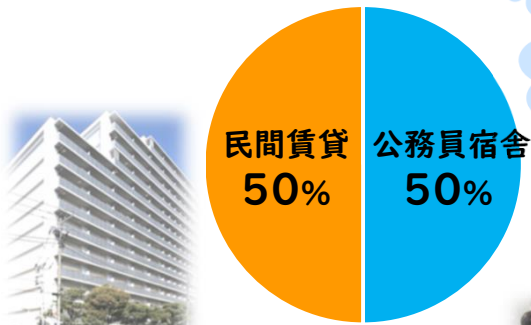
子どもの友達親子とピザや
お菓子を一緒に作ったりし
て楽しめます。

毎日バタバタな中でも、子どもと一緒に
夕食やお菓子を食べながら、今日あった
ことを話したり、子供とハグしてから寝
ることが日々の気分転換やストレス解消
になっています。

その他

若手技官アンケートあれこれ

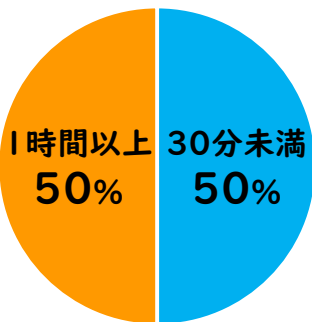
住まいは？



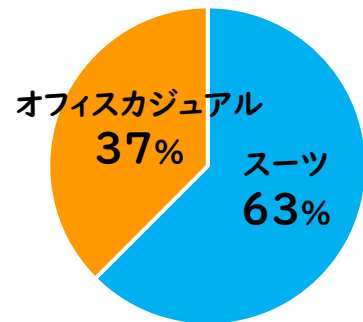
最初は実家暮らしで、落ち着いてから転居した人もいます。



通勤時間は？



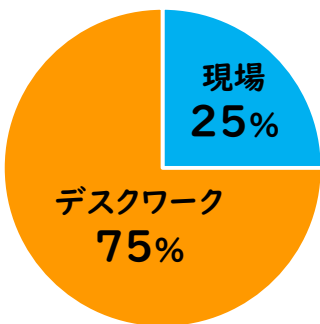
職場での服装は？



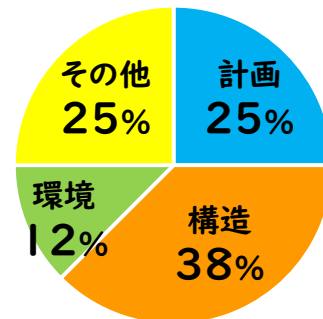
現場に出る日は作業服という回答でした。



どちらが多い？

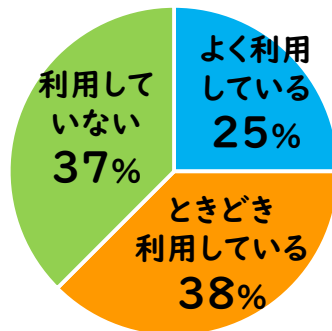


大学での専攻は？

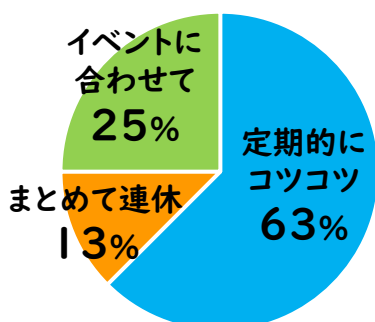


専攻にかかわらず仕事しています。現場で見て質問して学んでいます。

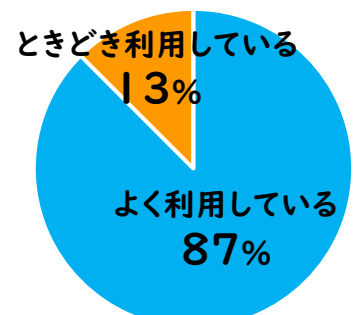
テレワークは？



休暇の取り方は？

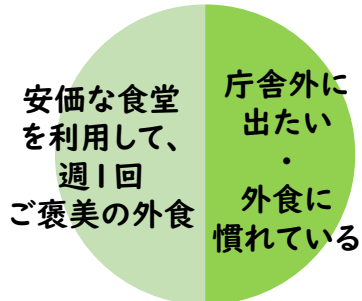


フレックス制度は？



若手技官のお昼を聞いてみたら…

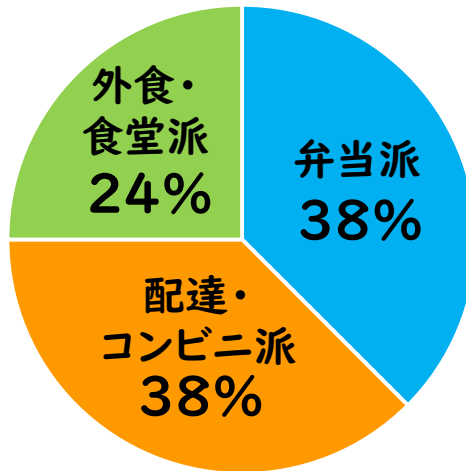
(外食・食堂派)
理由は？



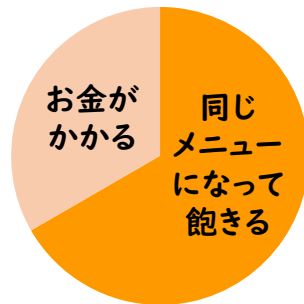
デメリットは？



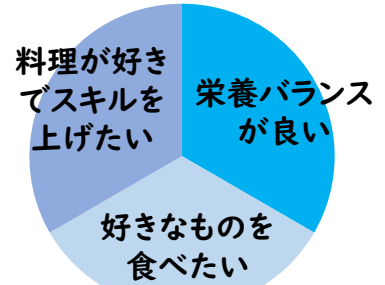
お昼は何派？



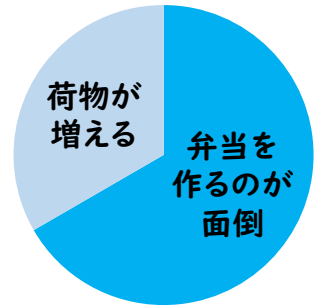
(配達・コンビニ派)
理由は？ デメリットは？



(弁当派)
理由は？



デメリットは？



若手職員による学生向け説明会・見学会も実施中！

若手職員による母校訪問、業務説明会や座談会、実際に宿舎を見てもらう現地見学会も実施しています。

特にOB・OGによる説明会は、学生も親近感を感じ活発な質問が出ています。



VII. 財務技官になるには

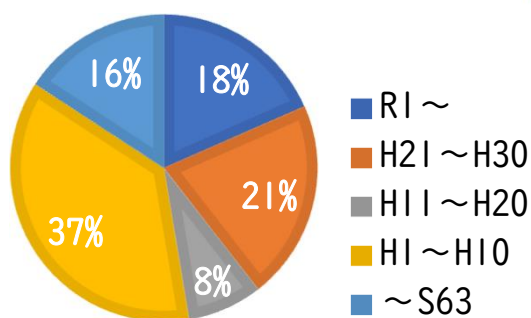
財務技官の採用情報

国家公務員一般職試験(大卒程度試験)
「建築」区分から採用されています。

近年の採用状況はこちら → → → → →

下記のとおり、業務説明会等を行っている
ので、少しでも興味があれば、お気軽に関東
財務局まで、お問い合わせください!

財務技官の採用年度分布



(参考)
令和7年度
採用枠 3名



近年の採用状況

採用年度	採用者数 (女性数)
H27	2名(2)
H28	2名(0)
H29	2名(0)
H30	2名(1)
R1	2名(1)
R2	2名(0)
R3	1名(0)
R4	1名(0)
R5	0名(0)
R6	1名(1)

一般的な採用スケジュール例

時期	国家公務員一般職採用試験(大卒程度試験)	関東財務局(財務技官)
2月	受験案内公開	各種業務説明会 (一般職各府省 合同業務説明会 官庁EXPOなど)
3月	受験申込	
4月		
5月		
6月	第1次試験・合格発表	
7月	第2次試験	個別説明会
8月	最終合格発表	
9月		
10月		官庁訪問
		採用内定
4月		採用



(豆知識)
~合格者名簿について~
公務員試験に合格すると、
5年間有効となります!

(例)大学4年で合格の場合

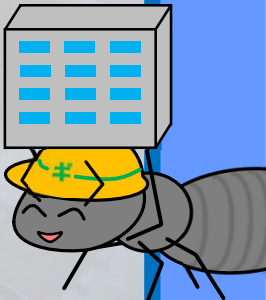
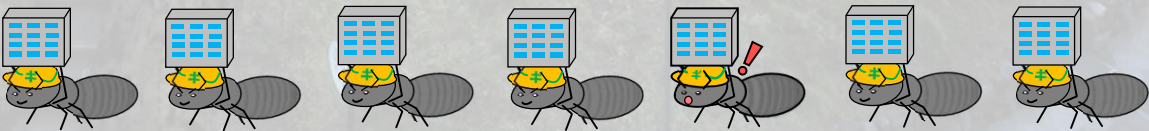
大学 4年 合格	修士 1年	修士 2年		
官庁訪問			採用	
大学 4年 合格	社会人 1年目	2年目	3年目	
官庁訪問			採用	

関東財務局 新規採用職員について

<https://lfb.mof.go.jp/kantou/recruit/pagekthp007000019.html>



MEMO





財務省関東財務局

〒330-9716

さいたま市中央区新都心1番地1

さいたま新都心合同庁舎1号館

電話:048-600-1111(代表)



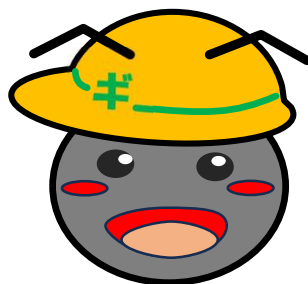
関東財務局HP 新規採用職員について

<https://lfb.mof.go.jp/kantou/recruit/pagekthp007000019.html>



関東財務局 Instagram

<https://www.instagram.com/kanto.zaimu>



読んでくれて
ありがとう!