

法人企業景気予測調査

－宮崎県の概要－

令和8年4－6月期調査



財務省九州財務局宮崎財務事務所

〒880-0805 宮崎市橘通東3-1-22 TEL. 0985-22-7101 (担当. 財務課)

<https://lfb.mof.go.jp/kyusyu/miyazaki/index.html>



この資料は当所ウェブサイトに
掲載しています。

九州財務局宮崎財務事務所
公式ウェブサイト



九州財務局
公式X (旧Twitter)



九州財務局
公式Facebook

調 査 要 領

1. 調査の根拠と目的

我が国経済活動の主要部分を占める企業活動を把握することにより、経済の現状及び今後の見通しに関する基礎資料を得ることを目的として、統計法に基づく一般統計調査として実施した。

2. 調査対象の範囲

資本金、出資金又は基金（以下、資本金という。）1千万円以上の法人。
ただし、電気・ガス・水道業及び金融業、保険業は資本金1億円以上を対象とする。

3. 調査時点

令和8年5月15日

4. 調査対象期間

判断調査	：	令和8年 4月－ 6月（又は令和8年 6月末）	現状判断・実績見込み
		令和8年 7月－ 9月（又は令和8年 9月末）	見通しⅠ
		令和8年 10月－ 12月（又は令和8年12月末）	見通しⅡ

計数調査 ： 令和8年度 実績見込み

5. 調査方法

調査票を郵送し、又はインターネットを通じてのオンライン調査により、自計記入を求める方法によった。

6. 調査対象企業の選定方法及び調査票の回収状況

- (1) 宮崎県における法人企業統計（基幹統計）四半期別調査の標本企業の名簿から無作為抽出するなど一定の方法で選定。
なお、毎年4-6月期調査前に抽出替えを行っている。

(2) 調査対象企業及び回収状況

(単位:社、%)

区 分	調査対象企業数	回答企業数	回 収 率
全 産 業	111	105	94.6
製 造 業	38	36	94.7
非 製 造 業	73	69	94.5
規 大 企 業	13	13	100.0
模 中 堅 企 業	43	41	95.3
別 中 小 企 業	55	51	92.7

(注) 本調査において、大企業とは資本金10億円以上の企業を、中堅企業とは資本金1億円以上10億円未満の企業を、中小企業とは資本金1千万円以上1億円未満の企業をいう。

(参考：BSIについて)

BSI (Business Survey Index) とは、前期と比較した変化方向別の回答社数構成比から、先行きの経済動向を予測する方法である。

(例) 「景況判断」の場合、前期と比べて

「上昇」と回答した企業の構成比・・・40.0%

「不変」と回答した企業の構成比・・・25.0%

「下降」と回答した企業の構成比・・・30.0%

「不明」と回答した企業の構成比・・・5.0%

BSI = 「上昇」と回答した企業の構成比 (40.0%)
- 「下降」と回答した企業の構成比 (30.0%)
=10.0%ポイント

1. 令和8年4－6月期調査の概要

宮崎財務事務所では、令和8年5月15日を調査時点として、宮崎県内の企業111社（回答企業数105社）を対象に「法人企業景気予測調査」を実施した。

【景況判断】 …… 現状判断は「下降」超

現状（令和8年 4月－6月期）	全産業	:	▲ 26.7	（前期 ▲ 2.9）
	製造業	:	▲ 22.2	（前期 ▲ 13.9）
	非製造業	:	▲ 29.0	（前期 2.9）
先行き（令和8年 7月－9月期）	全産業	:	▲ 5.7	
先行き（令和8年 10月－12月期）	全産業	:	1.0	

【売上高】 …… 令和8年度

全産業	:	3.7 %	の増収 見込み
製造業	:	4.3 %	の増収 見込み
非製造業	:	2.8 %	の増収 見込み

【経常利益】 …… 令和8年度

全産業	:	11.3 %	の減益 見込み
製造業	:	9.8 %	の減益 見込み
非製造業	:	14.0 %	の減益 見込み

【設備投資】 …… 令和8年度

全産業	:	7.0 %	の増加 見込み
製造業	:	20.7 %	の増加 見込み
非製造業	:	24.6 %	の減少 見込み

【雇 用】 …… 従業員数判断は「不足気味」超

現状（令和8年 6月末）	全産業	:	26.7	（前期 34.6）
	製造業	:	22.2	（前期 22.2）
	非製造業	:	29.0	（前期 41.2）
先行き（令和8年 9月末）	全産業	:	24.8	
先行き（令和8年 12月末）	全産業	:	27.6	

2. 景況判断

現状判断は「下降」超

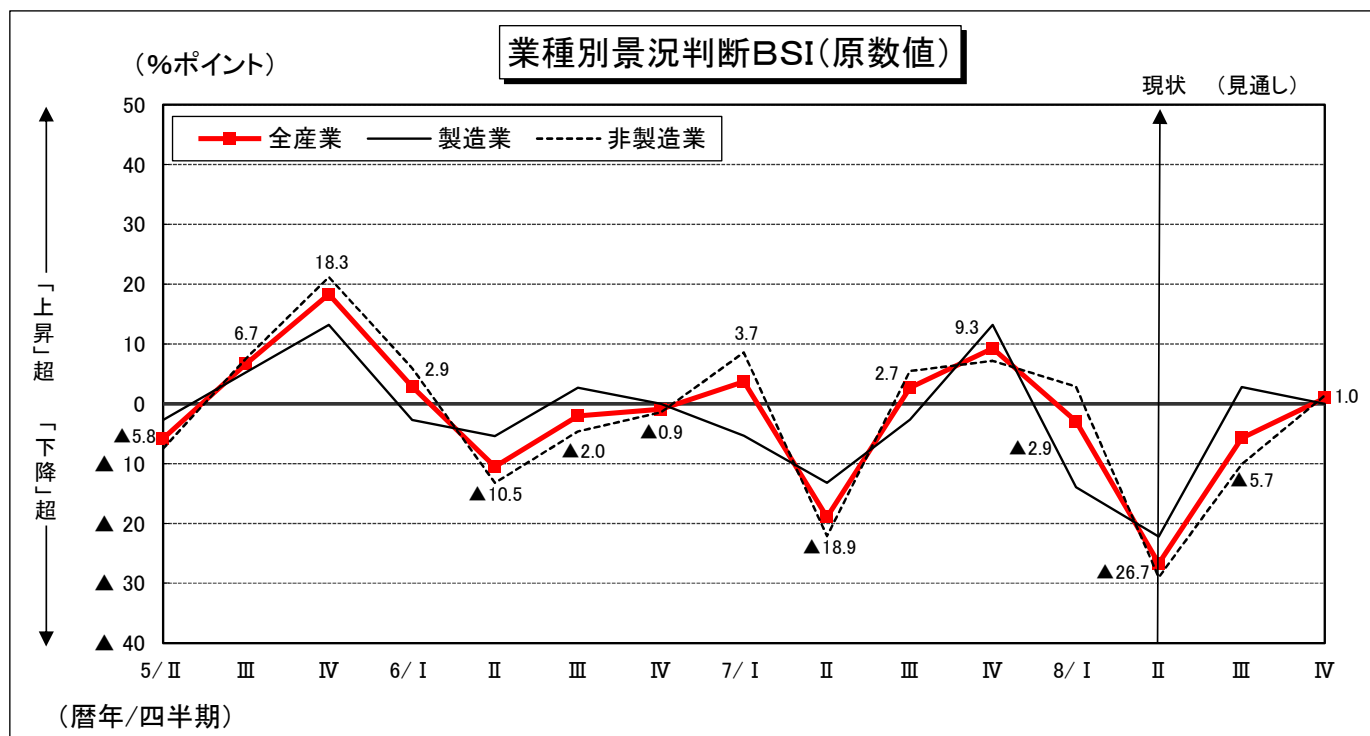
8年4-6月期の景況判断BSIをみると、全産業では「下降」超となっている。
業種別にみると、製造業、非製造業ともに「下降」超となっている。
規模別にみると、全ての規模で「下降」超となっている。
先行き（全産業）をみると、8年7-9月期は「下降」超の見通しとなっている。

景況判断BSI（前期比「上昇」-「下降」の企業数構成比）

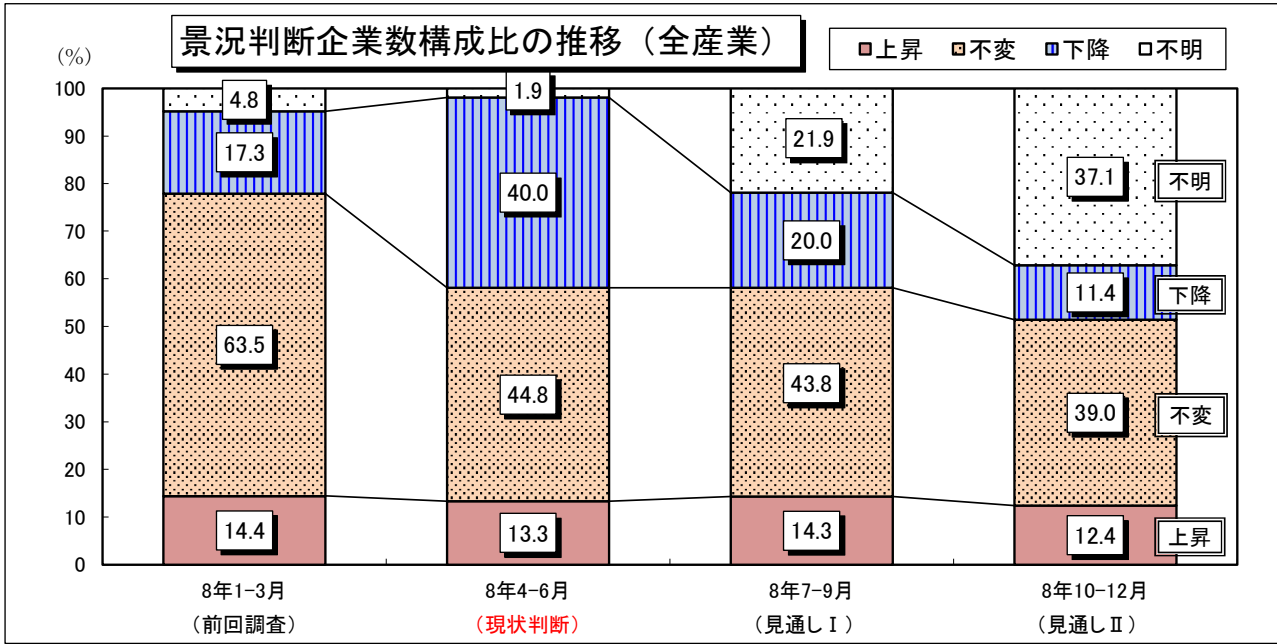
（単位：社、%ポイント）

		回答 企業数	8年1-3月 (前回調査)	8年4-6月 (現状判断)	8年7-9月 (見通しⅠ)	8年10-12月 (見通しⅡ)
全産業	全産業	105	▲ 2.9	(▲ 6.7) ▲ 26.7	(4.8) ▲ 5.7	1.0
	製造業	36	▲ 13.9	(2.8) ▲ 22.2	(8.3) 2.8	0.0
	非製造業	69	2.9	(▲ 11.8) ▲ 29.0	(2.9) ▲ 10.1	1.4
規模別	大企業	13	0.0	(7.7) ▲ 23.1	(15.4) ▲ 7.7	7.7
	中堅企業	41	▲ 6.7	(0.0) ▲ 31.7	(0.0) ▲ 2.4	9.8
	中小企業	51	0.0	(▲ 17.4) ▲ 23.5	(6.5) ▲ 7.8	▲ 7.8

（注）（ ）書きは前回調査時の見通し。



（注）グラフの数値は全産業のBSIを表記している。

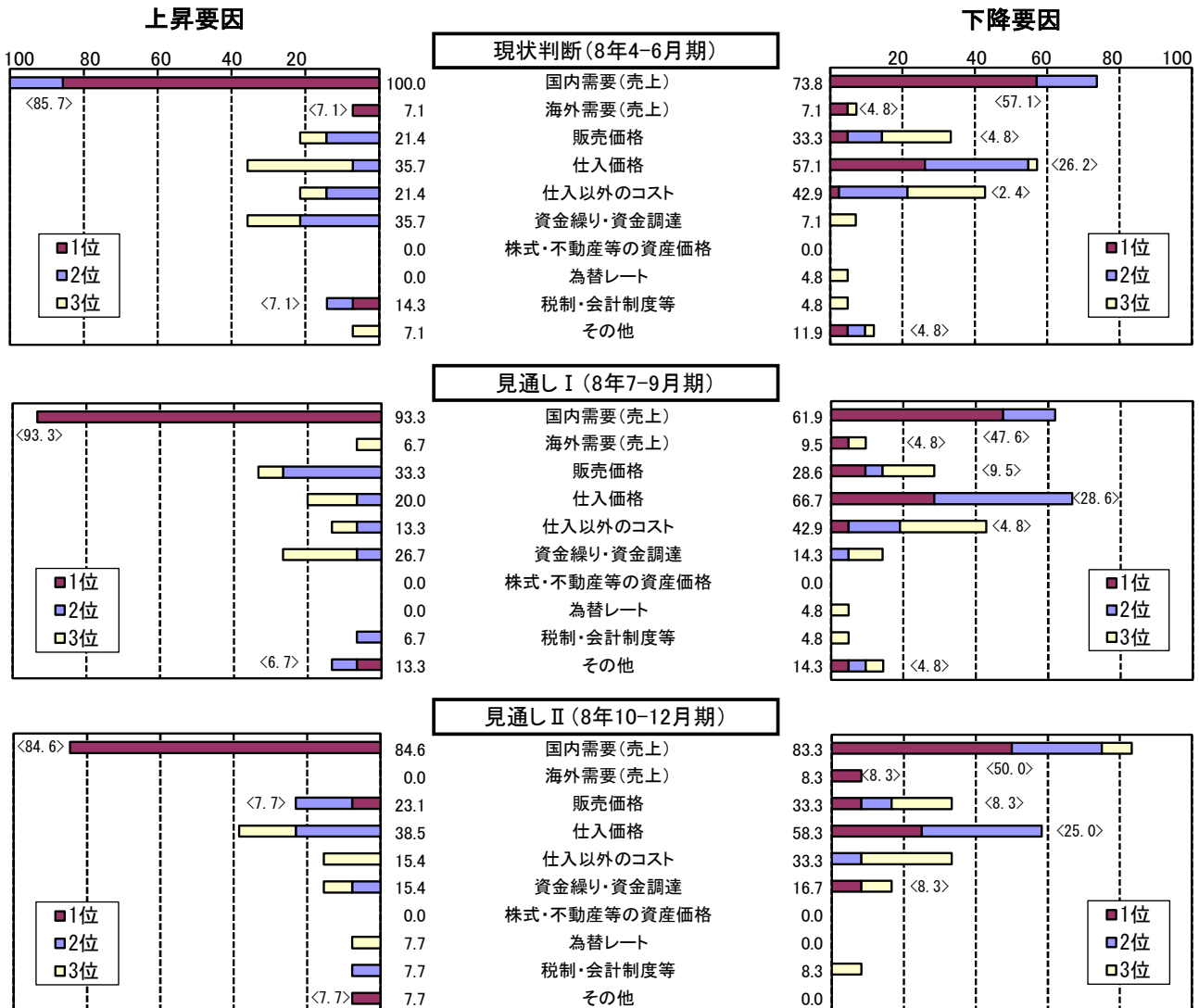


(注) 端数整理の関係により、「上昇」+「不変」+「下降」+「不明」=100にならない場合がある。

○景況判断の決定要因の構成比

(回答企業数構成比: %)

(「上昇」要因、「下降」要因ともに、重要度の高い順からの複数回答(1社3項目以内)の企業数構成比を合計したもの)



(注) < >書きは1位の構成比

3. 売上高（電気・ガス・水道業を除く）

8年度は増収見込み

8年度は、製造業では4.3%、非製造業では2.8%の増収見込みとなっており、全産業では3.7%の増収見込みとなっている。

規模別にみると、全ての規模で増収見込みとなっている。

売上高（前年度比増減率） (単位:社、%)

		回答企業数	8年度	
全産業		79	(3.5)	3.7
	製造業	28	(3.7)	4.3
	非製造業	51	(3.1)	2.8
規模別	大企業	5	(4.7)	3.4
	中堅企業	36	(3.3)	2.9
	中小企業	38	(2.6)	5.1

(注1) ()書きは前回調査結果。

(注2) 金融業、保険業は調査対象外。

4. 経常利益（電気・ガス・水道業、金融業、保険業を除く）

8年度は減益見込み

8年度は、製造業では9.8%、非製造業では14.0%の減益見込みとなっており、全産業では11.3%の減益見込みとなっている。

規模別にみると、全ての規模で減益見込みとなっている。

経常利益（前年度比増減率） (単位:社、%)

		回答企業数	8年度	
全産業		79	(▲ 2.3)	▲ 11.3
	製造業	28	(0.9)	▲ 9.8
	非製造業	51	(▲ 12.9)	▲ 14.0
規模別	大企業	5	(▲ 4.8)	▲ 13.5
	中堅企業	36	(6.4)	▲ 1.6
	中小企業	38	(▲ 21.9)	▲ 21.8

(注) ()書きは前回調査結果。

5. 設 備 投 資

8年度は増加見込み

8年度は、製造業では20.7%の増加見込み、非製造業では24.6%の減少見込みとなっており、全産業では7.0%の増加見込みとなっている。

規模別にみると、大企業、中小企業では増加見込みとなっており、中堅企業では減少見込みとなっている。

設 備 投 資（前年度比増減率） (単位:社、%)

		回答企業数	8年度	
全 産 業		87	(11.9)	7.0
	製 造 業	31	(8.9)	20.7
	非 製 造 業	56	(16.4)	▲ 24.6
規 模 別	大 企 業	9	(53.6)	41.6
	中 堅 企 業	37	(▲ 17.0)	▲ 29.7
	中 小 企 業	41	(77.0)	45.4

(注1) ()書きは前回調査結果。

(注2) 設備投資額は、ソフトウェア投資額を含め、土地購入額を除く。

6. 雇 用

従業員数判断は「不足気味」超

8年6月末時点の従業員数判断BSIをみると、全産業では「不足気味」超となっている。

業種別にみると、製造業、非製造業ともに「不足気味」超となっている。

規模別にみると、全ての規模で「不足気味」超となっている。

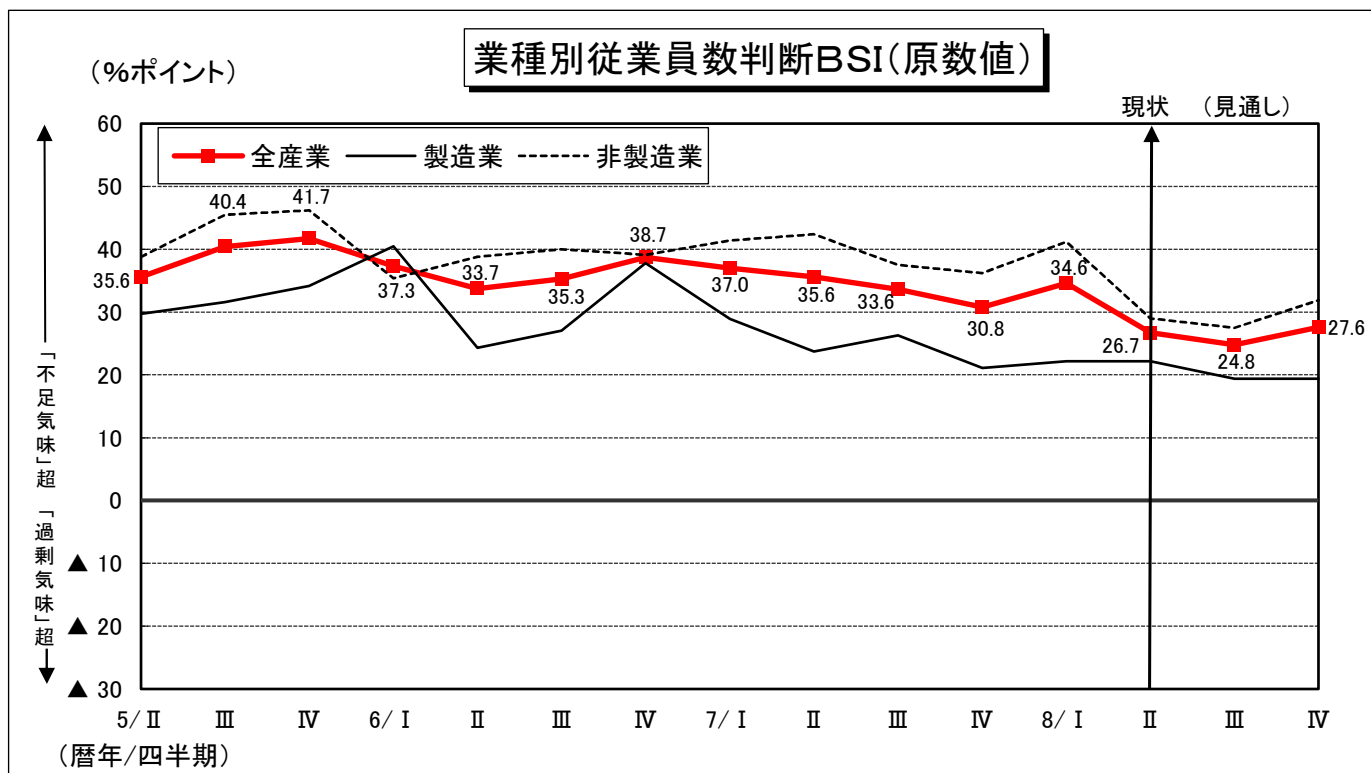
先行き（全産業）をみると、8年9月末時点は「不足気味」超の見通しとなっている。

従業員数判断 B S I（期末判断「不足気味」－「過剰気味」の企業数構成比）

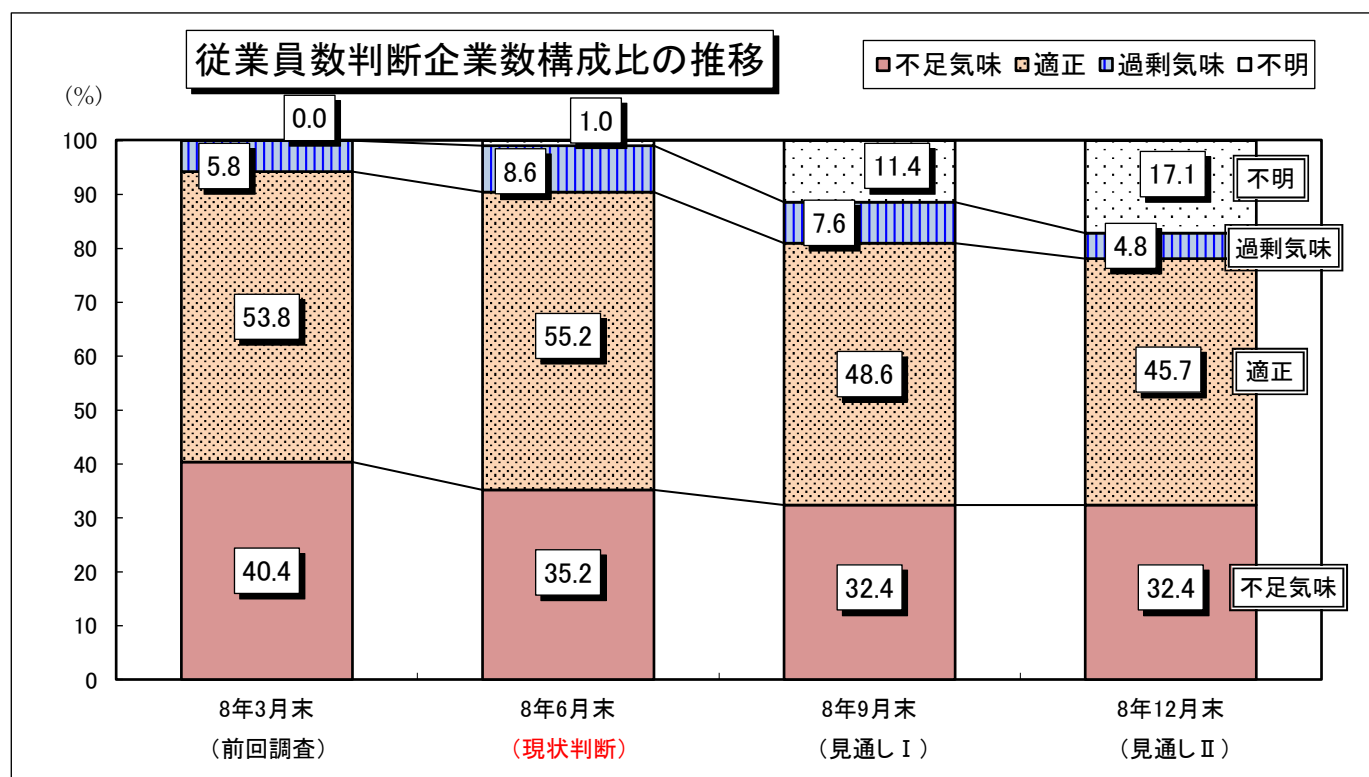
(単位:社、%ポイント)

		回 答 企 業 数	8年3月末 (前回調査)	8年6月末 (現状判断)	8年9月末 (見通しⅠ)	8年12月末 (見通しⅡ)
全 産 業		105	34.6	(30.8) 26.7	(29.8) 24.8	27.6
	製 造 業	36	22.2	(22.2) 22.2	(25.0) 19.4	19.4
	非 製 造 業	69	41.2	(35.3) 29.0	(32.4) 27.5	31.9
規 模 別	大 企 業	13	23.1	(7.7) 7.7	(15.4) 15.4	15.4
	中 堅 企 業	41	40.0	(26.7) 22.0	(26.7) 22.0	24.4
	中 小 企 業	51	32.6	(41.3) 35.3	(37.0) 29.4	33.3

(注) ()書きは前回調査時の見通し。



(注) グラフの数値は全産業のBSIを表記している。



(注) 端数整理の関係により、「不足気味」+「適正」+「過剰気味」+「不明」=100にならない場合がある。

(参考)8年度における設備投資のスタンス

(回答社数構成比:%)

区 分	1位	構成比	2位	構成比	3位		
						構成比	
全 産 業	維持更新	65.6	生産(販売)能力の拡大	51.6	省力化合理化	49.5	
	製造業	維持更新	64.5	省力化合理化	58.1	生産(販売)能力の拡大	54.8
	非製造業	維持更新	66.1	生産(販売)能力の拡大	50.0	情報化への対応	45.2
規模別	大企業	維持更新	90.9	情報化への対応	63.6	省力化合理化	45.5
	中堅企業	維持更新	73.7	省力化合理化	60.5	生産(販売)能力の拡大	42.1
	中小企業	生産(販売)能力の拡大	68.2	維持更新	52.3	製(商)品・サービスの質的向上	40.9
						情報化への対応	
						省力化合理化	

(注) 10項目中3項目以内の複数回答による回答社数構成比。

(参考)8年度における資金調達方法

(回答社数構成比:%)

区 分	1位	構成比	2位	構成比	3位		
						構成比	
全 産 業	内部資金	71.9	民間金融機関	65.2	公的機関	27.0	
	製造業	内部資金	78.1	民間金融機関	56.3	その他	34.4
	非製造業	民間金融機関	70.2	内部資金	68.4	公的機関	28.1
規模別	大企業	内部資金	75.0	民間金融機関	62.5	その他	50.0
	中堅企業	内部資金	75.0	民間金融機関	52.8	公的機関	22.2
	中小企業	民間金融機関	75.6	内部資金	68.9	公的機関	33.3

(注1) 10項目中3項目以内の複数回答による回答社数構成比。

(注2) 金融業、保険業は調査対象外。