

# 第5回「くまもと活性化フォーラム」

## 人手不足対応の支援の現状について

令和元年(2019年)6月4日

熊本県 商工観光労働部

商工労働局長 石元 光弘

# 人手不足への対応

## 【原因】

- ・生産年齢人口の減少
- ・若者の県外流出
- ・堅調なグローバル景気
- ・復興需要など需要超過

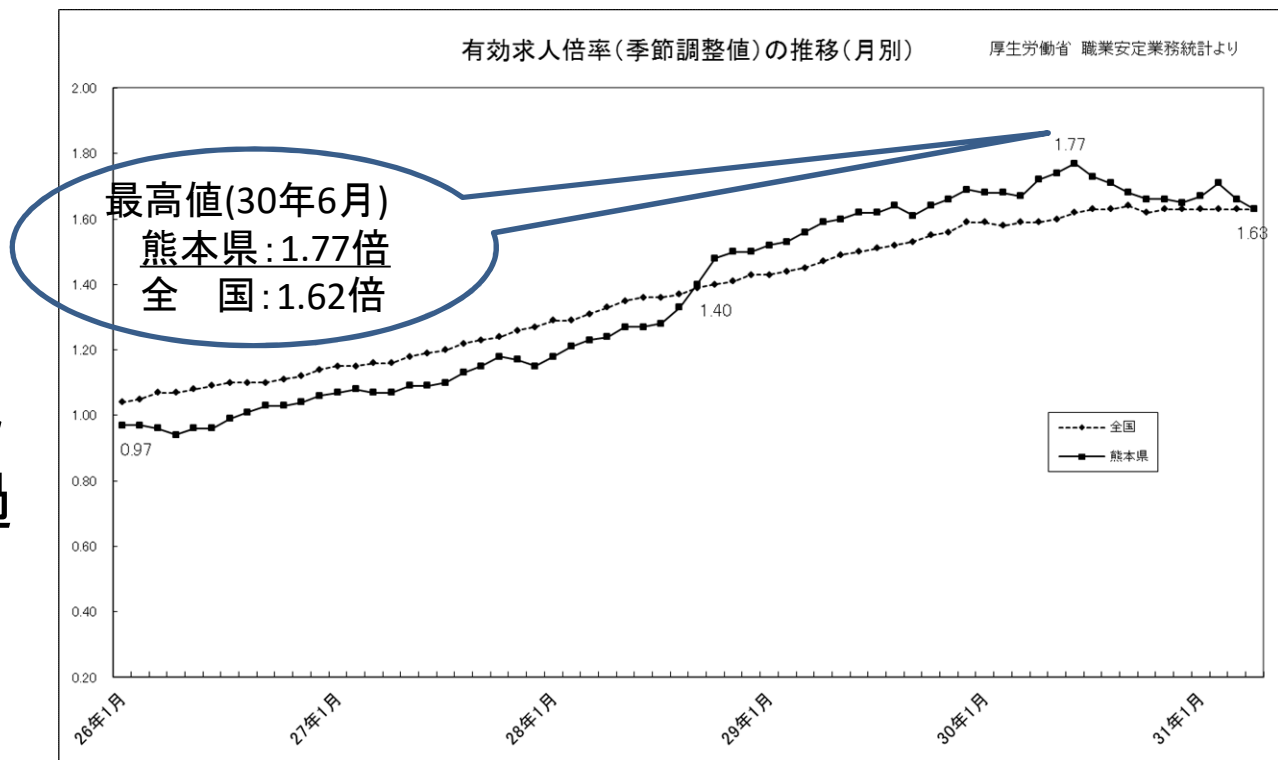
## 【対策】

### ①人材確保・育成支援

- ・県内企業の魅力発信
- ・UIJターンなど人材呼び戻し
- ・女性、高齢者、障がい者、外国人材の育成・就労機会拡大

### ②設備・システムなど投資促進による効率化

- ・成長分野への設備投資支援 など



## ■ 策定の趣旨

県政運営の基本方針である4ヵ年戦略における、労働・人材育成分野の計画として、今後の施策の基本方針と重点施策を4ヵ年単位で示すもの。

〈基本目標〉 熊本地震を克服し 働く場所として選ばれ 誰もが輝き 夢あふれる熊本の実現

### 若者等の流出を防ぐ

#### 1 産業・復興人材の確保

～雇用の維持を図るとともに、県内就職を促進し、熊本の復興や地方創生につなげます～

- ◆若者の県内就労促進企業支援事業
- ◆ブライツ企業の認定・普及啓発  
(ブライツ企業のPR等)
- ◆ふるさとくまもと創造人材奨学金返還等サポート制度

### 人材を呼び戻す

#### 2 県外からの還流促進

～県外から人材を呼び込み、熊本の復興や地方創生につなげます～

- ◆くまもとUIターン就職支援センターの強化
- ◆移住支援事業
- ◆人材還流システム・桜町拠点の開設
- ◆人材確保強化事業(ブース出展)
- ◆若者の九州ふるさと就職支援事業

### 労働力の掘り起こし

#### 3 活躍支援・魅力ある職場づくりの推進

～誰もが活躍でき、安心して働ける労働環境を整備し、熊本の復興や地方創生に向けた人材確保等につなげます～

- ◆外国人材受入支援事業
- ◆ブライツ企業の認定・普及啓発
- ◆ジョブカフェの運営
- ◆ワーク・ライフ・バランス推進キャンペーン事業
- ◆働き方改革推進事業
- ◆障害者就業・生活支援センター事業
- ◆中小企業と留学生のマッチング支援事業

### 人材を育てる

#### 4 産業・復興人材の育成

～熊本の復興及び将来を担う人材を育てます～

- ◆地域活性化雇用創造支援事業
- ◆外国人材活躍促進支援事業
- ◆みらいの技能士育成ステップ事業
- ◆熊本県職業能力開発施設拠点化推進事業
- ◆高等技術専門学校、技術短期大学による訓練
- ◆認定訓練実施事業

# 若者の県内就職率アップの新たな取組み

## 求められる福利厚生環境整備を促進

- ◆ 高校新規学卒者等の人材確保のため、社員寮確保（新築、購入、補修又は長期リース）を行う県内企業を助成



## 専門的な分野でのインターンシップを促進

- ◆ 新たにインターンシップを受け入れる県内企業や圏域を越えてインターンシップを受け入れる県内企業を助成



県内就職率の更なる向上

# 誰もが安心して働き、活躍できる労働環境の整備



## ブライト企業とは、こんな会社！

働く人がいきいきと輝き、安心して働き続けられる企業  
(ブラック企業と対極の企業をイメージした熊本県の造語)

- ◎ 従業員とその家族の満足度が高い
- ◎ 地域の雇用を大切にしている
- ◎ 地域社会・地域経済への貢献度が高い
- ◎ 安定した経営を行っている

## 第1回 くまもとブライト企業賞決定！

労働環境や処遇向上などの活動の中でも特に優れた取り組みを表彰

- 若者の就職促進・定着支援部門賞
- 多様な人材の活躍促進部門賞
- 働き方改革の推進部門賞
- 従業員とその家族の満足度向上部門賞



# ブライ企業～リクルート面での事例～

## 求人面からの支援

ブライ企業魅力発見フェア



## 学生・保護者を対象としたPRイベント

保護者向け就活セミナー・企業見学会



新聞掲載によるPR

## 企業の情報・特色の紹介PR



PR動画の作成



ガイドブックの作成・配布

## 認定企業の声

認定後、就職希望者が増えた！

企業のPRにつながった！

# UIJターンの取組み

**熊本での就職を希望する県外在住者と人材の受入を希望する県内事業所の窓口**

## 熊本県UIJターン就職支援センター

(愛称:熊(くま・ゆう)ターンセンター)

熊本窓口(相談員:2名) 熊本県(熊本市) 朝日生命熊本ビル内

東京窓口(相談員:2名) 東京都(有楽町) 東京交通会館内

**2019年度から、新たに大阪と福岡にも設置(5月31日)**

大阪窓口(相談員:1名) 大阪府(大阪市) 熊本県大阪事務所内

福岡窓口(相談員:2名) 福岡県(福岡市) 熊本県福岡事務所内



――熊ターンセンターの取組み――

- UIJターン人材の受入を希望する県内事業所への求職者情報提供、事業所訪問等
- 県外在住者で熊本へのUIJターン就職を希望する方へ県内企業の情報提供、就職支援等

熊ターンセンター利用者のうち、県内での就職が決まった方:152名(H29.1~H31.3)

## 県外大学17校と就職支援協定締結(2019年6月現在)

立命館大学、東海大学、関西大学、龍谷大学、西南学院大学、神奈川大学、日本大学、関西学院大学、同志社大学、専修大学、立教大学、福岡大学、東京農業大学、近畿大学、明治大学、法政大学、立命館アジア太平洋大学

――県外大学との連携事項――

- 県出身学生に対する県内の企業情報、各種イベントの周知
- 大学主催合同就職説明会等への相談員派遣
- 保護者会への相談員派遣

# UIJターンの新たな取り組み

東京一極集中の是正及び地方の担い手不足対策のため、移住支援金により就業者を支援

＜2019年度 新規事業＞

## 移住支援金事業(仮)

### 移住支援事業の概要

東京23区の在住者又は通勤者が熊本県に移住し、県内に所在する中小企業等に就業した場合、移住者に対し、県及び市町村が移住支援金を支給します。

#### 移住支援金

移住先の市町村(事業主体)が、県及び市町村が定める要件を満たす者の申請に基づき、次の金額を移住支援金として支給する。

● 単身: 60万円 ● 世帯: 100万円

東京23区在住者・  
23区通勤者対象



2019年秋以降 ※一部の市町村は2020年から開始

県が移住  
支援金の  
要件を公表

マッチング  
サイトに  
対象求人掲載

対象法人へ  
就業

就業後3ヶ月

移住先の  
市町村へ  
支援金申請  
手続き

支援金  
支給



# 外国人材の活用①

## 新たな在留資格「特定技能」の創設(平成31年4月1日施行)

### ○特定技能1号

・特定産業分野(14分野)に属する相当程度の知識又は経験を必要とする技能を要する業務に従事する外国人向けの在留資格。

#### <特定産業分野>

介護、ビルクリーニング、素形材産業、産業機械製造業、電気・電子情報関連産業、建設、造船・船舶工業、自動車整備、航空、宿泊、農業、漁業、飲食料品製造業、外食業

#### <在留期間・要件等>

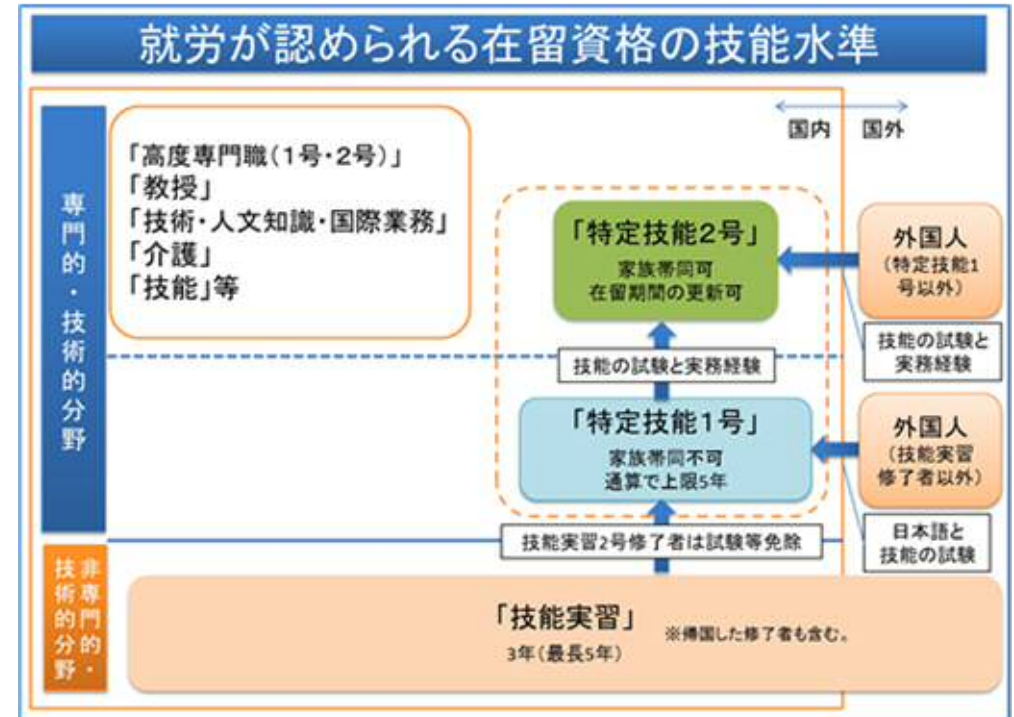
- ・在留期間 … 通算で上限5年、1年、6か月又は4か月ごとの更新
- ・技能、日本語水準 … 試験等により確認、技能実習2号を良好に修了した者は免除
- ・家族の帯同 … 基本的に認めない

### ○特定技能2号

・特定産業分野(建設、造船・船舶工業)に属する熟練した技能を要する業務に従事する外国人向けの在留資格。

#### <在留期間・要件等>

- ・在留期間 … 3年、1年又は6か月ごとの更新(在留期間の上限なし)
- ・技能水準 … 試験等により確認(技能検定1級など)
- ・日本語水準 … 試験等での確認は不要
- ・家族の帯同 … 要件を満たせば可能(配偶者、子)



# 外国人材の活用②

## 熊本県における外国人材の推移

	H26	H27	H28	H29	H30
外国人人口	9,896	10,606	11,498	13,411	(未発表)
外国人労働者数	4,416	5,159	6,422	7,743	10,155
うち技能実習生数	2,493	2,746	3,456	4,527	6,295

(出展)

外国人人口：総務省「人口動態調査」[翌1月1日時点]

外国人労働者数及び技能実習生数：熊本労働局「外国人雇用状況の届出状況集計結果」[10月1日時点]

## 外国人の人口増加率 上位の都道府県

1	熊本	16.64%
2	鹿児島	15.22%
3	宮崎	14.16%
4	島根	13.42%
5	富山	12.66%
6	北海道	12.55%
7	青森	11.68%
8	沖縄	11.19%
9	石川	10.76%
10	福岡	10.63%

出展：H30.7.12 熊本日日新聞

## 外国人材の活用に向けた取組み

### ○外国人材受入支援事業

- ・熊本県外国人材受入支援センターの設置(平成29年11月～)
- ・講習会(セミナー)の開催 等

### ○外国人材活躍促進支援事業

- ・「日本語教え方講習」の実施
- ・外国人の活躍、受入支援を実施する経済団体等に対する補助

### 熊本県外国人材受入支援センター

#### 【相談受付時間】

月曜日から金曜日

10時から17時

電話、メール、来所(要予約)

#### 【問い合わせ先】

熊本県外国人材受入支援センター  
(熊本県中小企業団体中央会内)

TEL: 096-237-6725

E-MAIL: kgjc@kumachu.or.jp

所在地: 熊本市南区流通団地

1丁目21番地

# ジョブカフェくまもと、ジョブカフェ・ランチの取組み

ジョブカフェくまもとでは若年者を、ランチでは女性、高齢者、障がい者等も含め就職を支援

## ジョブカフェくまもと

### JR水前寺駅ビル2階に設置

★概ね35歳未満の方が、セミナーや就職に関する相談から職業紹介までのさまざまな就職支援のサービスをワンストップで受けられる施設で熊本ヤングハローワーク、くまもと新卒応援ハローワークを併設

★県内の企業の魅力発信や、合同企業説明会などで若者と企業の交流をサポート

【開所時間】月曜～金曜（祝日、年末年始除く）  
8:30～17:15

## ジョブカフェ・ランチ

### 県内10カ所の広域本部・地域振興局に設置

★就職を希望される方であれば誰でも以下のようなサービスの利用が可能

- 就職に関する各種相談
- 履歴書や職務経歴書等作成のアドバイス
- 面接の練習や面接対策
- 適性診断

★広域本部（県央は上益城地域振興局）のジョブカフェ・ランチには、しごと開拓員を配置し、求職者のニーズを把握し、企業訪問による求人開拓や、就職後の職場定着支援も実施

【開所時間】月曜～金曜（祝日、年末年始除く）  
ジョブカフェやつしろ 9:00～17:00  
その他のランチ 10:00～17:00

# 女性、若者、高年齢者、障がい者等に関する取組み

## 子育て女性のための再就職支援プログラムの実施

水道町交差点近く、県と国が連携して就職支援を行う施設、愛称「くまジョブ」主催で子育て中で、再就職を希望する女性を対象にキャリアコンサルティング、パソコン講習会、経理・営業事務講習会の実施、企業面談会を開催

## 若者サポートステーションを拠点とした若年無業者の支援

若年無業者（ニート）に対して、その社会的自立を支援するため、国が県内3か所に設置した「若者サポートステーション」に、県は臨床心理士の配置、各種セミナーの開催を通じ支援

## シルバー人材センターを通じた高年齢者の就労促進

シルバー人材センター連合会への運営費補助等を通じた就労促進のほか、昨年度に指定した地域・業種における業務拡大（週40時間までの就業時間の拡大）の活用促進を通じた就労促進を実施

## 障害者就業・生活支援センターにおける障がい者の就業支援

県内6か所の「障害者就業・生活支援センター」において、障がい者の職業生活における自立を図るため、雇用、保健、福祉、教育等の関係機関が連携し、障がい者の身近な地域において就業面及び生活面における一体的な支援を実施

# 設備やシステムへの投資による生産性の向上策

## 地域経済牽引事業

- ◇地域未来投資法に基づき、地域の特性を生かして、高い付加価値を創出し、地域の事業者を経済的効果がある地域経済牽引事業に対し、事業に伴う設備投資等への減税措置などで支援
- ◇地方創生推進交付金を活用し、設備投資への補助を実施

## 地場企業立地促進補助金制度

- ◇地場企業の県内での投資促進のために平成23年度(2011年度)に創設
- ◇新規雇用を伴う工場等の新增設を計画する地場企業を補助対象事業所として認定しているが、新たに労働生産性向上を補助金交付の要件に追加