

令和5年8月7日

管内地方公共団体に対する財政融資資金の貸付状況

－ 新規貸付額は前年度より減少 －

- 令和4年度の新規貸付額は3,164億円で、前年度に比べ▲1,000億円（▲24.0%）減少しました。
- 主な要因としては、文教施設への融資が増加（86億円）しているものの、臨時財政対策債（▲747億円）や国土保全災害復旧（▲242億円）への融資が減少したことによるものです。

－ 貸付残高は前年度より減少 －

- 令和4年度末の貸付残高は5兆3,832億円で、前年度末に比べ▲2,456億円（▲4.4%）減少しました。
- 減少要因としては、国土保全災害復旧などで小幅な増加がみられたものの、生活環境整備（▲1,305億円）や厚生福祉施設（▲308億円）を中心に、残高が減少したことによるものです。

※ 近畿財務局管内：大阪・京都・兵庫・奈良・和歌山・滋賀（2府4県）

【お問合せ先】財務省近畿財務局
理財部 融資課
TEL：06-6949-6376（直通）

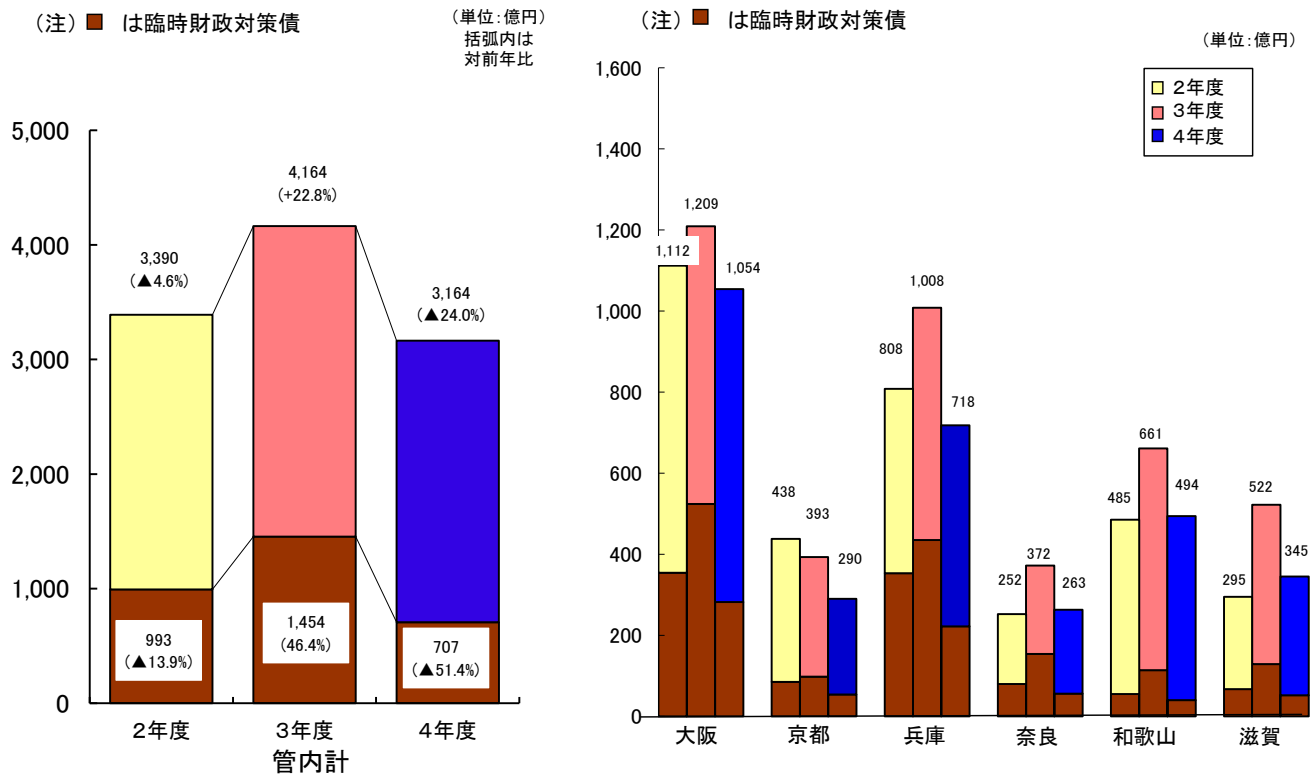


I. 財政融資資金の令和4年度新規貸付額

【新規貸付額は3,164億円となった】

I-(1) 府県別貸付状況

令和4年度において、近畿財務局管内の地方公共団体(一部事務組合を含む)に貸し付けた金額は、3,164億円となり、前年度と比較すると▲1,000億円、割合では▲24.0%の減少となりました。主な要因としては、文教施設への融資が増加(86億円)しているものの、臨時財政対策債(▲747億円)や国土保全災害復旧(▲242億円)への融資が減少したことによるものです。増減額を府県別にみると、大阪府(▲155億円)、京都府(▲103億円)、兵庫県(▲290億円)、奈良県(▲109億円)、和歌山県(▲167億円)、滋賀県(▲177億円)と全府県で減少しています。なお、管内の貸付実績額が全国に占める割合は、10.9%となっています。



(参考)

臨時財政対策債とは、地方財政法附則第33条の5の2第1項に基づく地方債で、税収不足などにより、国の交付税及び譲与税配付金特別会計の財源が不足したため、本来、地方交付税として交付する部分を、地方債によって充てるために設けられたものです。償還に要する費用は、後年度の地方交付税で措置されます。

(単位:億円)

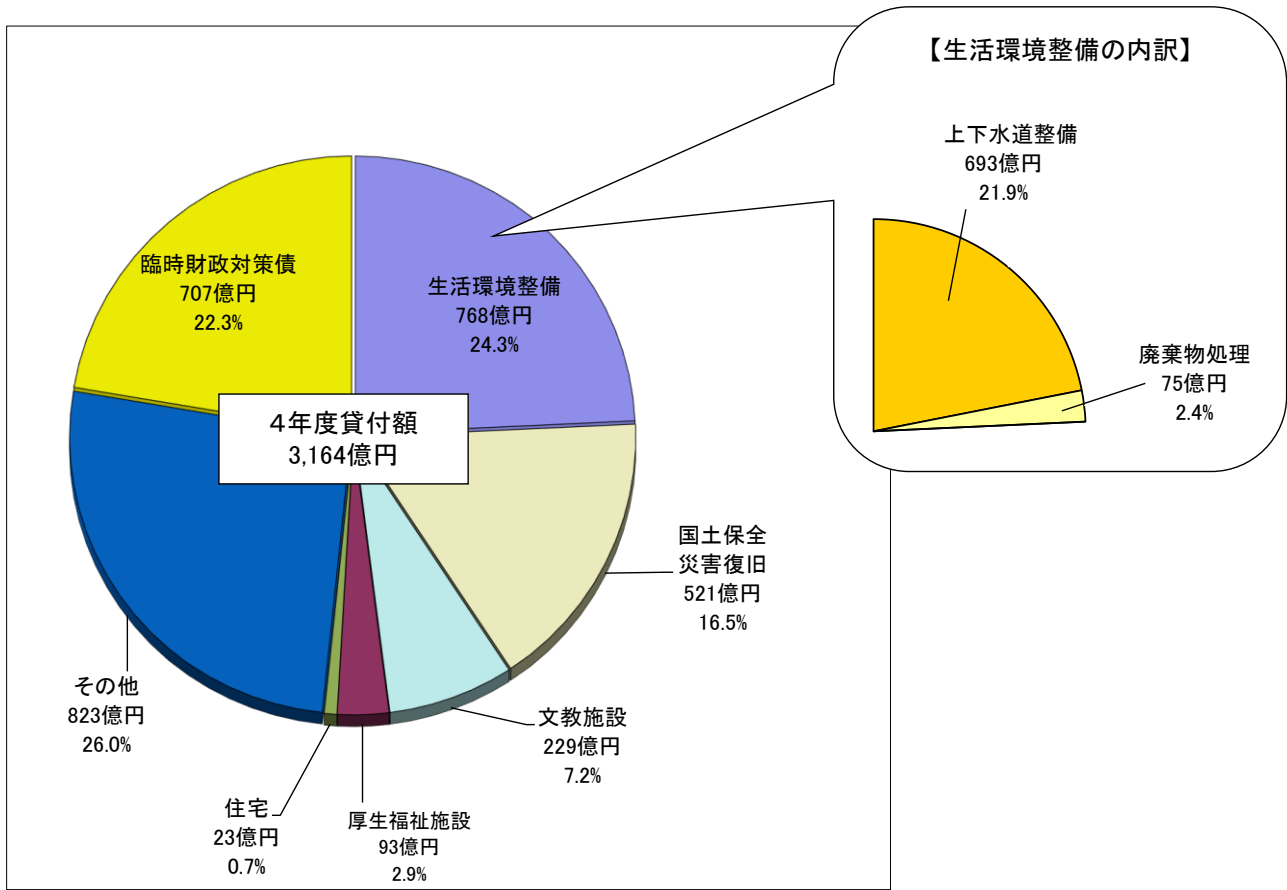
区分	2年度			3年度			4年度		
	金額	前年比(金額)		金額	前年比(金額)		金額	前年比(金額)	
			%			%			%
大阪府	1,112	16	1.5	1,209	97	8.7	1,054	▲155	▲12.8
京都府	438	▲99	▲18.4	393	▲45	▲10.3	290	▲103	▲26.2
兵庫県	808	▲97	▲10.7	1,008	200	24.8	718	▲290	▲28.8
奈良県	252	▲19	▲7.0	372	120	47.6	263	▲109	▲29.3
和歌山県	485	▲28	▲5.5	661	176	36.3	494	▲167	▲25.3
滋賀県	295	65	28.3	522	227	76.9	345	▲177	▲33.9
管内計	3,390	▲162	▲4.6	4,164	774	22.8	3,164	▲1,000	▲24.0
全国	30,403	505	1.7	37,399	6,996	23.0	29,118	▲8,281	▲22.1
管内計/全国	11.2%			11.1%			10.9%		

注1 : 表示単位未満を四捨五入しているため、内訳は合計と一致しない場合がある。(以下各表とも同じ)

注2 : 前年比(構成比)については表中における単純計算。(以下各表とも同じ)

I-(2) 用途別貸付状況

貸付実績額を用途別にみると、上下水道整備などの「生活環境整備」(構成比24.3%)、次いで災害復旧事業などの「国土保全災害復旧」(構成比16.5%)となっています。
 なお、地方交付税の財源不足を補填する「臨時財政対策債」が、全体の約4分の1を占めています。



(単位: 億円)

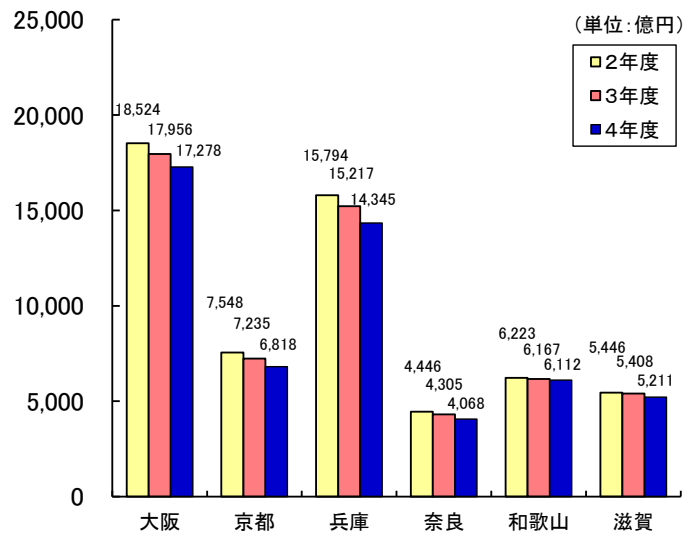
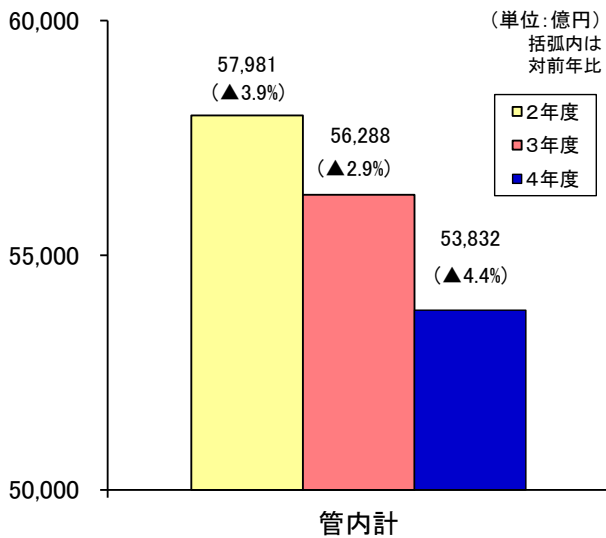
用途別	管内計						(参考)全国計					
	2年度		3年度		4年度		2年度		3年度		4年度	
	金額	構成比 %	金額	構成比 %	金額	構成比 %	金額	構成比 %	金額	構成比 %	金額	構成比 %
生活環境整備	853	25.2	790	19.0	768	24.3	6,325	20.8	6,287	16.8	6,654	22.9
国土保全災害復旧	346	10.2	763	18.3	521	16.5	4,438	14.6	7,822	20.9	4,945	17.0
文教施設	257	7.6	143	3.4	229	7.2	1,670	5.5	934	2.5	1,660	5.7
厚生福祉施設	98	2.9	87	2.1	93	2.9	620	2.0	695	1.9	632	2.2
住宅	10	0.3	31	0.7	23	0.7	194	0.6	224	0.6	231	0.8
その他	833	24.6	895	21.5	823	26.0	9,841	32.4	10,471	28.0	9,194	31.6
臨時財政対策債	993	29.3	1,454	34.9	707	22.3	7,316	24.1	10,966	29.3	5,803	19.9
合計	3,390	100.0	4,164	100.0	3,164	100.0	30,403	100.0	37,399	100.0	29,118	100.0

Ⅱ. 財政融資資金の令和4年度末貸付残高

【貸付残高は5兆3,832億円となった】

Ⅱ-(1)府県別貸付残高

近畿財務局管内における地方公共団体への貸付残高は、令和4年度末で5兆3,832億円となり前年度末と比較すると▲2,456億円、割合では▲4.4%の減少となりました。
 減少の要因は、国土保全災害復旧等で小幅な増加がみられたものの、生活環境整備(▲1,305億円)や厚生福祉施設(▲308億円)を中心に、残高が減少したことによるものです。
 貸付残高を府県別にみると大阪府(構成比32.1%)、兵庫県(構成比26.6%)で管内全体の約6割を占めており、以下、京都府(構成比12.7%)、和歌山県(構成比11.4%)、滋賀県(構成比9.7%)、奈良県(構成比7.6%)の順となっています。
 また、管内の貸付残高が全国に占める割合は、13.0%となっています。

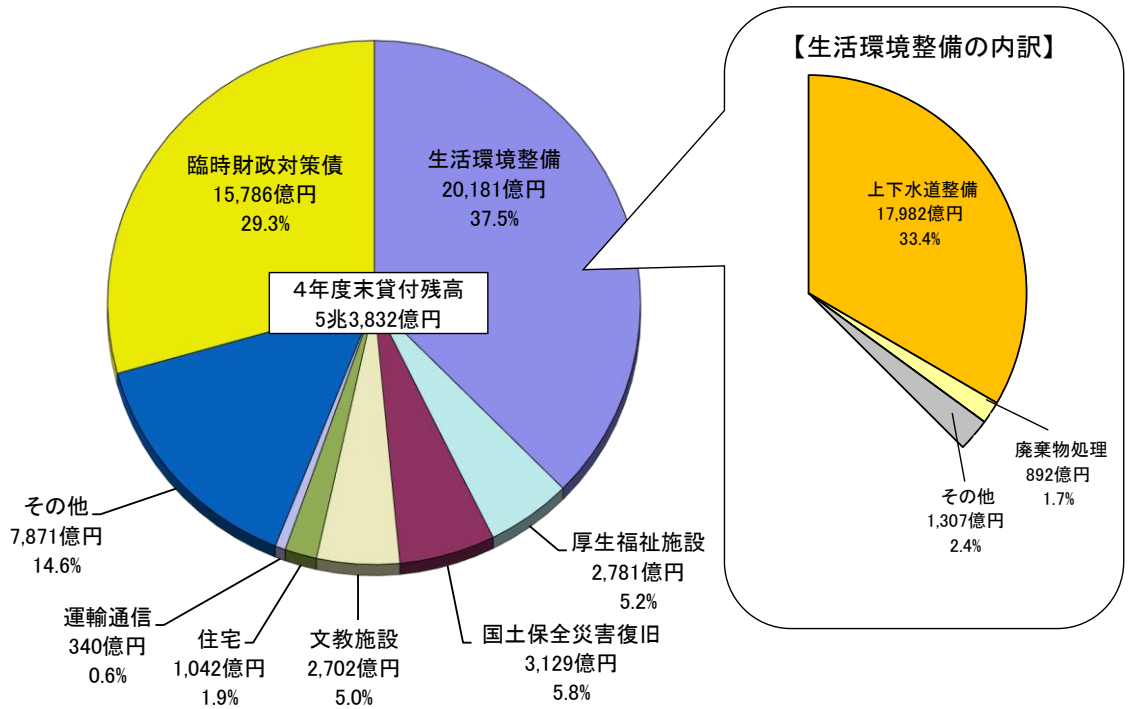


(単位: 件、億円)

区分	2年度		3年度		4年度						
	件数	金額	件数	金額	件数	前年比(件数)		金額	構成比	前年比(金額)	
							%		%		%
大阪府	8,346	18,524	8,425	17,956	8,308	▲117	▲1.4	17,278	32.1	▲678	▲3.8
京都府	4,972	7,548	4,908	7,235	4,769	▲139	▲2.8	6,818	12.7	▲417	▲5.8
兵庫県	9,188	15,794	9,055	15,217	8,741	▲314	▲3.5	14,345	26.6	▲872	▲5.7
奈良県	5,134	4,446	5,057	4,305	4,867	▲190	▲3.8	4,068	7.6	▲237	▲5.5
和歌山県	4,434	6,223	4,430	6,167	4,324	▲106	▲2.4	6,112	11.4	▲55	▲0.9
滋賀県	4,355	5,446	4,255	5,408	4,063	▲192	▲4.5	5,211	9.7	▲197	▲3.6
管内計	36,429	57,981	36,130	56,288	35,072	▲1,058	▲2.9	53,832	100.0	▲2,456	▲4.4
全国	307,001	431,017	304,667	426,434	296,715	▲7,952	▲2.6	414,087		▲12,347	▲2.9
管内計/全国	11.9%	13.5%	11.9%	13.2%	11.8%			13.0%			

Ⅱ-(2) 用途別貸付残高

貸付残高を用途別構成割合で見ると、上下水道事業などの「生活環境整備」が全体の約4割を占めています。
 なお、「臨時財政対策債」の貸付残高は、1兆5,786億円(構成比29.3%)となっています。



(単位:億円)

用途別	管内計						(参考)全国計					
	2年度		3年度		4年度		2年度		3年度		4年度	
	金額	構成比 %	金額	構成比 %	金額	構成比 %	金額	構成比 %	金額	構成比 %	金額	構成比 %
生活環境整備	22,805	39.3	21,486	38.2	20,181	37.5	140,362	32.6	134,753	31.6	129,577	31.3
厚生福祉施設	3,412	5.9	3,089	5.5	2,781	5.2	20,775	4.8	19,306	4.5	17,792	4.3
国土保全災害復旧	2,796	4.8	3,040	5.4	3,129	5.8	25,144	5.8	28,901	6.8	30,074	7.3
文教施設	2,759	4.8	2,696	4.8	2,702	5.0	16,348	3.8	16,045	3.8	16,339	3.9
住宅	1,339	2.3	1,186	2.1	1,042	1.9	6,646	1.5	6,047	1.4	5,632	1.4
運輸通信	475	0.8	394	0.7	340	0.6	5,714	1.3	5,007	1.2	4,392	1.1
その他	7,809	13.5	7,824	13.9	7,871	14.6	83,928	19.5	85,227	20.0	85,450	20.6
臨時財政対策債	16,586	28.6	16,572	29.4	15,786	29.3	132,100	30.6	131,147	30.8	124,831	30.1
合計	57,981	100.0	56,288	100.0	53,832	100.0	431,017	100.0	426,434	100.0	414,087	100.0

資料

管内地方公共団体 財政融資資金地方資金 貸付実績額及び貸付残高 【各地方公共団体別明細】

大阪府	… P 1
京都府	… P 2
兵庫県	… P 3
奈良県	… P 4
和歌山県	… P 5
滋賀県	… P 6

令和5年8月7日

近畿財務局理財部融資課

管内地方公共団体別の財政融資資金地方資金貸付実績額及び貸付残高

【大阪府】

(単位: 件、億円)

団体名	令和4年度 貸付実績額	令和5年3月末 現在の貸付残高		団体名	令和4年度 貸付実績額	令和5年3月末 現在の貸付残高	
	金額	件数	金額		金額	件数	金額
都道府県				一部事務組合等			
大阪府	1	184	1,671	大阪広域水道企業団	-	376	515
市				泉北環境整備施設組合	5	56	36
大阪市	69	309	2,504	豊中市伊丹市クリーンランド	-	13	66
堺市	134	220	2,137	柏羽藤環境事業組合	-	31	4
岸和田市	25	262	422	東大阪都市清掃施設組合	-	24	66
豊中市	56	196	794	岸和田市貝塚市清掃施設組合	6	31	24
池田市	7	163	242	泉南清掃事務組合	-	22	5
吹田市	63	262	601	四條畷市交野市清掃施設組合	-	18	48
泉大津市	16	158	164	南河内環境事業組合	0.348	7	3
高槻市	68	181	421	大阪広域環境施設組合	58	11	65
貝塚市	18	185	285				
守口市	10	260	245				
枚方市	48	366	663				
茨木市	51	238	480				
八尾市	50	393	690				
泉佐野市	47	223	384				
富田林市	22	222	282				
寝屋川市	41	191	451				
河内長野市	7	196	150				
松原市	7	173	166				
大東市	25	207	268				
和泉市	4	176	199				
箕面市	28	157	280				
柏原市	5	160	140				
羽曳野市	9	120	193				
門真市	21	194	279				
摂津市	19	183	226				
藤井寺市	4	130	125				
高石市	8	124	111				
東大阪市	67	313	1,044				
四條畷市	9	110	92				
泉南市	7	155	98				
交野市	7	129	147				
大阪狭山市	5	96	74				
阪南市	2	95	70				
町及び村							
島本町	5	77	65				
豊能町	1	142	31				
能勢町	3	118	66				
太子町	1	55	18				
河南町	0.200	122	35				
千早赤阪村	2	114	24				
忠岡町	1	58	22				
熊取町	9	186	63				
田尻町	-	13	1				
岬町	3	103	21				
				大阪府合計	1,054	8,308	17,278
				近畿財務局管内計	3,164	35,072	53,832
				全国計	29,118	296,715	414,087

(注) 単位未満四捨五入のため、合計が一致しない場合がある。

管内地方公共団体別の財政融資資金地方資金貸付実績額及び貸付残高

【兵庫県】

(単位：件、億円)

団体名	令和4年度 貸付実績額	令和5年3月末 現在の貸付残高		団体名	令和4年度 貸付実績額	令和5年3月末 現在の貸付残高	
	金額	件数	金額		金額	件数	金額
都道府県				一部事務組合等			
兵庫県	2	240	1,722	阪神水道企業団	4	47	200
市				公立豊岡病院組合	0.057	52	67
神戸市	51	302	1,695	南あわじ市・洲本市小中学校組合	-	2	1
姫路市	107	382	1,761	北播衛生事務組合	-	2	6
尼崎市	58	174	734	揖龍保健衛生施設事務組合	-	1	2
明石市	9	222	512	西播磨水道企業団	-	2	1
西宮市	38	293	931	安室ダム水道用水供給企業団	-	7	0.076
芦屋市	9	135	257	淡路広域水道企業団	-	152	82
伊丹市	13	213	224	猪名川上流広域ごみ処理施設組合	-	3	2
相生市	2	89	96	西脇多可行政事務組合	-	1	0.114
加古川市	30	243	599	公立八鹿病院組合	-	6	8
赤穂市	11	161	211	播磨高原広域事務組合	0.028	28	15
宝塚市	29	276	463	にしはりま環境事務組合	-	8	20
三木市	8	142	129	北播磨総合医療センター企業団	-	15	81
高砂市	7	147	178				
川西市	114	233	527				
小野市	11	181	142				
三田市	10	166	245				
加西市	9	212	198				
丹波篠山市	5	270	227				
養父市	5	182	117				
丹波市	14	358	258				
南あわじ市	25	293	157				
朝来市	2	230	72				
淡路市	5	246	180				
宍粟市	17	294	222				
豊岡市	17	426	387				
たつの市	10	278	159				
西脇市	4	145	190				
洲本市	13	121	103				
加東市	13	183	140				
町							
猪名川町	3	75	55				
多可町	6	125	63				
稲美町	5	151	113				
播磨町	4	61	94				
神河町	6	153	120				
市川町	1	82	21				
福崎町	6	121	80				
太子町	3	114	95				
上郡町	8	116	56				
佐用町	5	166	98				
新温泉町	8	190	94				
香美町	11	224	138				
				兵庫県合計	718	8,741	14,345
				近畿財務局管内計	3,164	35,072	53,832
				全国計	29,118	296,715	414,087

(注)単位未満四捨五入のため、合計が一致しない場合がある。

