



法人企業景気予測調査

(令和8年4～6月期調査)

新潟県分

令和8年6月11日

財務省関東財務局
新潟財務事務所

《お問合せ先》

財務省関東財務局新潟財務事務所財務課

TEL : 025-281-7503 (ダイヤルイン)

ホームページ : <https://lfb.mof.go.jp/kantou/niigata/index.html>

目 次

調査要領等	1
概 況	2
1. 企業の景況	3
2. 雇 用	5
3. 企業収益・設備投資	6
4. 参 考 資 料	7
(1)国内の景況	
(2)設備判断	
(3)企業収益の全業種集計	
(4)設備投資のスタンス	
(5)資金調達方法(除く「金融業、保険業」)	

《調査要領等》

1. 調査時点	令和8年5月15日
2. 調査の対象期間	
(1) 判断項目	令和8年4～6月（又は6月末）は現状判断 令和8年7～9月（又は9月末）、 令和8年10～12月（又は12月末）は見通し判断
(2) 計数項目	令和8年度は実績見込み
3. 調査対象の範囲及び選定方法	
	新潟県に所在する資本金、出資金又は基金（以下、資本金という。）1千万円以上※の法人で法人企業統計四半期別調査の対象法人などから一定の方法により選定。なお、資本金30億円以上の法人については全数を選定。 ※「電気・ガス・水道業」及び「金融業、保険業」は資本金1億円以上の法人から選定。
4. 調査の方法	調査票による郵送またはオンライン調査（自計記入による）
5. 集計の方法	法人企業統計の業種分類による単純集計

《調査対象法人・回収率》

	規 模 別			業 種 別		合 計
	大 企 業	中 堅 企 業	中 小 企 業	製 造 業	非 製 造 業	
対象法人数	41	46	119	67	139	206
回答法人数	38	41	101	56	124	180
ウェイト(%)	21.1	22.8	56.1	31.1	68.9	100.0
回収率(%)	92.7	89.1	84.9	83.6	89.2	87.4

(注) 1. 大 企 業：資本金10億円以上

 中 堅 企 業：資本金1億円以上10億円未満

 中 小 企 業：資本金1千万円以上1億円未満

2. 表中のウェイトは、小数点以下第2位を四捨五入しているため、合計しても100%にならない場合がある。

(参考)

<p>B S I（ビジネス・サーベイ・インデックス）の読み方 (例) 「企業の景況」の場合 前期と比べて 「上昇」と回答した法人の構成比・・・<u>40.0%</u> 「不変」と回答した法人の構成比・・・25.0% 「下降」と回答した法人の構成比・・・<u>30.0%</u> 「不明」と回答した法人の構成比・・・5.0%</p> <p>B S I = (「上昇」と回答した法人の構成比・・・40.0%) - (「下降」と回答した法人の構成比・・・30.0%) = 10.0%ポイント</p>

概 況

(1) 企業の景況

現状判断は、「下降」超幅が縮小

(2) 雇 用

現状判断は、「不足気味」超幅が拡大

(3) 売上高(除く「電気・ガス・水道業」、「金融業、保険業」)

8年度は、増収見込み

(4) 経常利益(除く「電気・ガス・水道業」、「金融業、保険業」)

8年度は、減益見込み

(5) 設備投資(除く土地購入額、含むソフトウェア投資額)

8年度は、増加見込み

1. 企業の景況

－ 現状判断は、「下降」超幅が縮小 －

8年4～6月期の企業の景況判断BSIをみると、全規模・全産業ベースで「下降」超幅が縮小している。

これを規模別にみると、大企業は「下降」超幅が横ばい、中堅企業は「下降」超幅が拡大し、中小企業は「下降」超幅が縮小している。

また、業種別にみると、製造業、非製造業とも「下降」超幅が縮小している。

先行きについては、大企業は7～9月期に「上昇」超に転じる見通し、中堅企業は10～12月期に「上昇」超に転じる見通し、中小企業は「下降」超で推移する見通しとなっている。

《表1》企業の景況判断BSI

(前期比「上昇」-「下降」社数構成比)

(単位:%ポイント)

	8年1～3月	8年4～6月	8年7～9月	8年10～12月
全規模・全産業	(▲13.3)	▲11.1 (▲3.9)	▲6.7 (0.0)	1.7
大企業	(▲2.6)	▲2.6 (2.6)	5.3 (5.3)	7.9
中堅企業	(▲2.7)	▲17.1 (▲5.4)	▲4.9 (▲5.4)	4.9
中小企業	(▲21.0)	▲11.9 (▲5.7)	▲11.9 (0.0)	▲2.0
製造業	(▲29.8)	▲23.2 (1.8)	▲1.8 (▲3.5)	12.5
非製造業	(▲5.7)	▲5.6 (▲6.5)	▲8.9 (1.6)	▲3.2

(注) () 書は前回(8年1～3月期)調査結果。

《表2》企業の景況判断の決定要因(8年4～6月期)

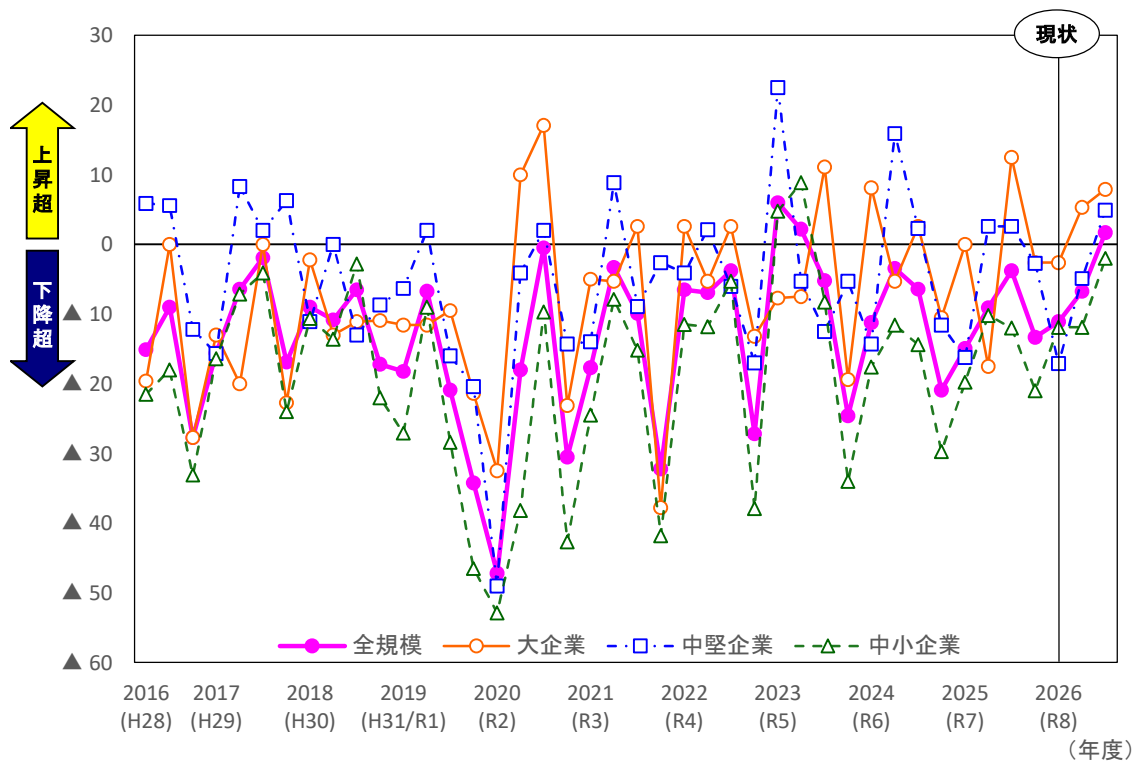
(回答社数構成比:%)

	全規模・全産業	製造業		非製造業		
		大企業	中堅企業	中小企業		
上昇						
①国内需要(売上)	85.2	90.0	82.4	100.0	80.0	82.4
②海外需要(売上)	7.4	20.0	0.0	20.0	20.0	0.0
③販売価格	55.6	70.0	47.1	40.0	20.0	70.6
④仕入価格	33.3	30.0	35.3	20.0	0.0	47.1
⑤仕入以外のコスト	18.5	10.0	23.5	20.0	0.0	23.5
⑥資金繰り・資金調達	14.8	20.0	11.8	0.0	0.0	23.5
⑦株式・不動産等の資産価格	0.0	0.0	0.0	0.0	0.0	0.0
⑧為替レート	0.0	0.0	0.0	0.0	0.0	0.0
⑨税制・会計制度等	0.0	0.0	0.0	0.0	0.0	0.0
⑩その他	18.5	10.0	23.5	20.0	20.0	17.6
下降						
①国内需要(売上)	87.0	78.3	95.7	60.0	83.3	93.1
②海外需要(売上)	10.9	21.7	0.0	40.0	16.7	3.4
③販売価格	28.3	30.4	26.1	20.0	33.3	27.6
④仕入価格	63.0	60.9	65.2	40.0	75.0	62.1
⑤仕入以外のコスト	19.6	13.0	26.1	0.0	16.7	24.1
⑥資金繰り・資金調達	15.2	21.7	8.7	20.0	16.7	13.8
⑦株式・不動産等の資産価格	2.2	0.0	4.3	0.0	0.0	3.4
⑧為替レート	2.2	4.3	0.0	0.0	8.3	0.0
⑨税制・会計制度等	4.3	0.0	8.7	0.0	16.7	0.0
⑩その他	17.4	13.0	21.7	20.0	8.3	20.7

(注) 1. 「金融業、保険業」は調査対象外。
2. 10項目中3項目以内の複数回答による回答社数構成比。

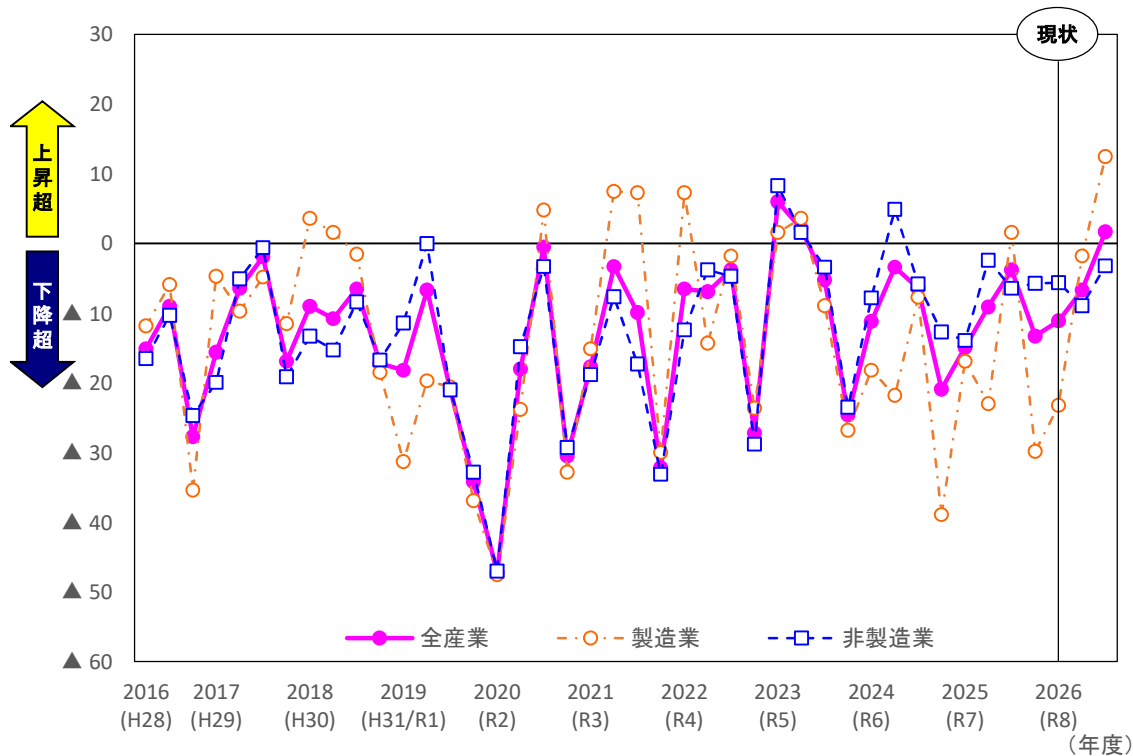
【図1】規模別企業の景況判断BSIの推移

(%ポイント)



【図2】業種別企業の景況判断BSIの推移

(%ポイント)



2. 雇 用

－ 現状判断は、「不足気味」超幅が拡大 －

8年6月末時点の従業員数判断BSIをみると、全規模・全産業ベースで「不足気味」超幅が拡大している。

これを規模別にみると、大企業、中堅企業は「不足気味」超幅が縮小し、中小企業は「不足気味」超幅が拡大している。

また、業種別にみると、製造業、非製造業とも「不足気味」超幅が拡大している。

先行きについては、大企業、中堅企業、中小企業いずれも「不足気味」超で推移する見通しとなっている。

《表3》従業員数判断BSI

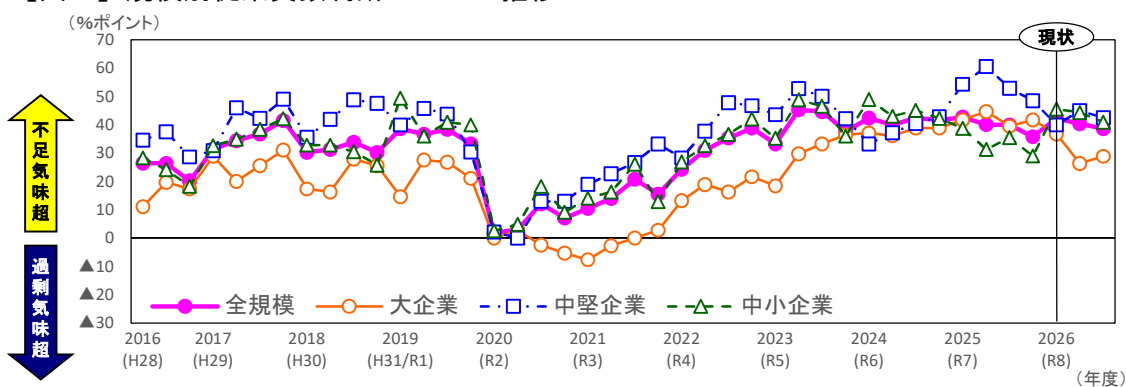
(期末判断「不足気味」-「過剰気味」社数構成比)

(単位:%ポイント)

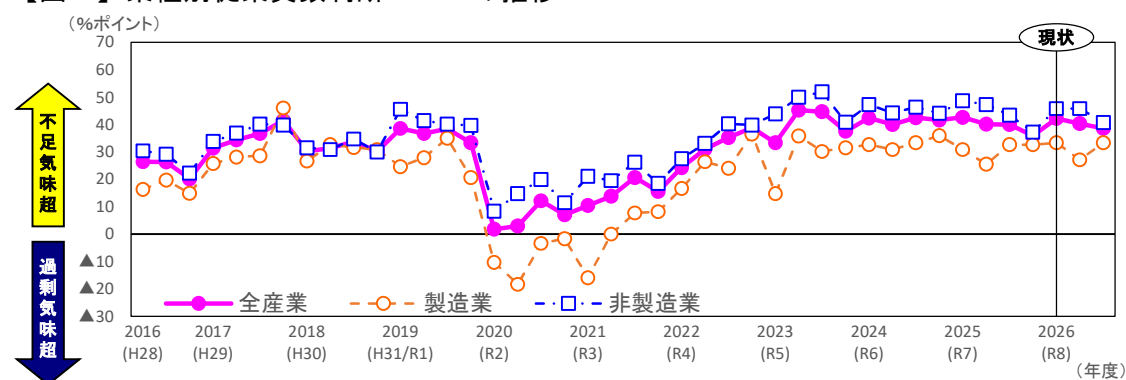
	8年3月末	8年6月末	8年9月末	8年12月末
全規模・全産業	(35.8)	42.2 (35.2)	40.4 (35.2)	38.6
大企業	(41.7)	36.8 (36.1)	26.3 (30.6)	28.9
中堅企業	(48.5)	40.0 (42.4)	45.0 (39.4)	42.5
中小企業	(29.0)	45.5 (32.3)	44.3 (35.5)	40.9
製造業	(32.7)	33.3 (24.5)	27.1 (24.5)	33.3
非製造業	(37.2)	45.8 (39.8)	45.8 (39.8)	40.7

(注) () 書は前回(8年1~3月期)調査結果。

【図3】規模別従業員数判断BSIの推移



【図4】業種別従業員数判断BSIの推移



3. 企業収益・設備投資

(1) 企業収益（除く「電気・ガス・水道業」、「金融業、保険業」）

－ 8年度は、増収減益見込み －

8年度の「売上高」は、全規模ベースで前年比3.1%の増収見込み、「経常利益」は、同6.1%の減益見込みとなっている。

「売上高」を規模別にみると、大企業は同3.2%、中堅企業は同3.9%の増収見込み、中小企業は同3.9%の減収見込みとなっている。業種別にみると、製造業は同1.2%、非製造業は同4.3%の増収見込みとなっている。

「経常利益」を規模別にみると、大企業は同6.0%、中堅企業は同5.0%、中小企業は同12.0%の減益見込みとなっている。業種別にみると、製造業は同18.4%の減益見込み、非製造業は同1.8%の増益見込みとなっている。

(2) 設備投資（除く土地購入額、含むソフトウェア投資額）

－ 8年度は、増加見込み －

8年度の「設備投資」は、全規模・全産業ベースで前年比24.0%の増加見込みとなっている。

これを規模別にみると、大企業は同31.8%の増加見込み、中堅企業は同5.8%、中小企業は同20.2%の減少見込みとなっている。業種別にみると、製造業は同24.6%、非製造業は同23.4%の増加見込みとなっている。

≪表4≫企業収益・設備投資（8年度）

（前年比増減率：％）

	売上高	経常利益	設備投資
全規模・全産業	3.1 (3.5)	▲ 6.1 (6.8)	24.0 (25.7)
大企業	3.2 (4.4)	▲ 6.0 (7.2)	31.8 (45.5)
中堅企業	3.9 (2.8)	▲ 5.0 (2.5)	▲ 5.8 (8.9)
中小企業	▲ 3.9 (1.6)	▲ 12.0 (26.4)	▲ 20.2 (▲ 19.0)
製造業	1.2 (0.0)	▲ 18.4 (5.1)	24.6 (30.5)
非製造業	4.3 (5.3)	1.8 (7.7)	23.4 (23.3)

- (注) 1. () 書は前回(8年1~3月期)調査結果。
 2. 全業種の集計結果については、7ページを参照。
 3. 「金融業、保険業」の売上高は調査対象外。

4. 参考資料

(1) 国内の景況

《表5》国内の景況判断BSI

(前期比「上昇」-「下降」社数構成比)

(単位:%ポイント)

	8年1～3月	8年4～6月	8年7～9月	8年10～12月
全規模・全産業	(▲5.0)	▲18.1 (4.3)	▲12.7 (0.0)	▲9.0
大企業	(8.6)	2.6 (5.7)	0.0 (▲2.9)	2.6
中堅企業	(0.0)	▲30.0 (6.1)	▲10.0 (0.0)	0.0
中小企業	(▲11.8)	▲21.6 (3.2)	▲19.3 (1.1)	▲18.2
製造業	(▲8.2)	▲25.0 (▲2.0)	▲8.3 (▲2.0)	▲4.2
非製造業	(▲3.6)	▲15.3 (7.1)	▲14.4 (0.9)	▲11.0

(注) () 書は前回(8年1～3月期)調査結果。

(2) 設備判断

《表6》設備判断BSI

(期末判断「不足」-「過大」社数構成比)

(単位:%ポイント)

	8年3月末	8年6月末	8年9月末	8年12月末
全規模・全産業	(6.5)	9.2 (8.4)	8.6 (6.5)	5.5
大企業	(3.1)	2.8 (6.3)	0.0 (3.1)	5.6
中堅企業	(12.5)	5.0 (15.6)	7.5 (15.6)	5.0
中小企業	(5.5)	13.8 (6.6)	12.6 (4.4)	5.7
製造業	(12.2)	4.2 (16.3)	2.1 (10.2)	2.1
非製造業	(3.8)	11.3 (4.7)	11.3 (4.7)	7.0

(注) () 書は前回(8年1～3月期)調査結果。

(3) 企業収益の全業種集計

《表7》企業収益(全業種、8年度)

売上高:含む「電気・ガス・水道業」、除く「金融業、保険業」

経常利益:含む「電気・ガス・水道業」、「金融業、保険業」

(前年比増減率:%)

	売上高	経常利益
全規模・全産業	3.1 (3.5)	2.3 (8.7)
大企業	3.2 (4.3)	2.7 (4.8)
中堅企業	3.8 (2.7)	2.6 (13.9)
中小企業	▲3.9 (1.6)	▲12.0 (26.4)
製造業	1.2 (0.0)	▲18.4 (5.1)
非製造業	4.2 (5.2)	9.2 (10.2)

(注) 1. () 書は前回(8年1～3月期)調査結果。
2. 「金融業、保険業」の売上高は調査対象外。

(4) 設備投資のスタンス

《表8》設備投資のスタンス（1社3項目以内の複数回答）

(回答社数構成比:%)

	① 生産(販売)能力の拡大	② 製(商)品・サービスの質的向上	③ 情報化への対応	④ 省力化合理化	⑤ 環境対策	⑥ 海外投資	⑦ 研究開発	⑧ 新事業への進出	⑨ 維持更新	⑩ その他
全規模・全産業	53.0	44.4	41.1	47.0	11.3	0.7	7.3	6.6	62.9	3.3
大企業	42.9	31.4	37.1	45.7	14.3	2.9	11.4	2.9	74.3	2.9
中堅企業	51.3	46.2	46.2	43.6	7.7	0.0	10.3	7.7	61.5	0.0
中小企業	58.4	49.4	40.3	49.4	11.7	0.0	3.9	7.8	58.4	5.2
製造業	60.0	48.9	22.2	44.4	13.3	0.0	17.8	8.9	66.7	2.2
非製造業	50.0	42.5	49.1	48.1	10.4	0.9	2.8	5.7	61.3	3.8

(5) 資金調達方法（除く「金融業、保険業」）

《表9》資金調達方法（1社3項目以内の複数回答）

(回答社数構成比:%)

	① 民間金融機関	② 公的機関	③ 株式の発行	④ 社債の発行	⑤ リース	⑥ 企業間信用	⑦ 資産の売却	⑧ 資産の流動化・証券化	⑨ 内部資金	⑩ その他
全規模・全産業	74.5	26.2	3.4	4.8	20.7	11.0	13.8	4.1	66.9	4.8
大企業	82.1	14.3	3.6	7.1	7.1	10.7	25.0	7.1	67.9	3.6
中堅企業	67.6	14.7	5.9	5.9	23.5	11.8	8.8	2.9	64.7	11.8
中小企業	74.7	34.9	2.4	3.6	24.1	10.8	12.0	3.6	67.5	2.4
製造業	76.6	25.5	6.4	6.4	25.5	12.8	17.0	4.3	68.1	2.1
非製造業	73.5	26.5	2.0	4.1	18.4	10.2	12.2	4.1	66.3	6.1