



法人企業景気予測調査

(令和4年10～12月期調査)

千葉県分



令和4年12月12日

**財務省関東財務局
千葉財務事務所**

《お問合せ先》

千葉財務事務所財務課

TEL : 043-251-7213 (ダイヤルイン)

ホームページ : <https://lfb.mof.go.jp/kantou/chiba/> (千葉財務事務所)

<https://lfb.mof.go.jp/kantou/> (関東財務局)

<https://www.mof.go.jp/> (財務省)

目 次

調査要領等	1
概 況	2
1. 企業の景況	3
2. 企業収益・設備投資	6
3. 雇 用	7
4. 国内の景況	8
5. 設 備 判 断	9
6. 設備投資のスタンス	10
7. 経常利益の要因	11
<参考資料> 企業収益の全業種集計	12

《調査要領等》

1. 調査時点	令和4年11月15日
2. 調査の対象期間	
(1) 判断項目	令和4年10～12月（又は12月末）は現状判断 令和5年1～3月（又は3月末）、 令和5年4～6月（又は6月末）は見通し判断
(2) 計数項目	令和4年度は実績見込み
3. 調査対象の範囲及び選定方法	千葉県に所在する資本金、出資金又は基金（以下、資本金という。）1千万円以上※の法人で法人企業統計四半期別調査の対象法人などから一定の方法により選定。なお、資本金30億円以上の法人については全数を選定。 ※「電気・ガス・水道業」及び「金融業、保険業」は資本金1億円以上の法人から選定。
4. 調査の方法	調査票による郵送またはオンライン調査（自計記入による）
5. 集計の方法	法人企業統計の業種分類による単純集計

《調査対象法人・回収率》

	規模別			業種別		合計
	大企業	中堅企業	中小企業	製造業	非製造業	
対象法人数	67	86	189	83	259	342
回答法人数	64	67	141	73	199	272
ウェイト(%)	23.5	24.6	51.8	26.8	73.2	100.0
回収率(%)	95.5	77.9	74.6	88.0	76.8	79.5

- (注) 1. 大企業：資本金10億円以上
中堅企業：資本金1億円以上10億円未満
中小企業：資本金1千万円以上1億円未満
2. 表中のウェイトは、小数点以下第2位を四捨五入しているため、合計しても100%にならない場合がある。

(参考)

<p>BSI（ビジネス・サーベイ・インデックス）の読み方 (例) 「企業の景況」の場合 前期と比べて 「上昇」と回答した法人の構成比・・・40.0% 「不変」と回答した法人の構成比・・・25.0% 「下降」と回答した法人の構成比・・・30.0% 「不明」と回答した法人の構成比・・・5.0%</p> <p>BSI = (「上昇」と回答した法人の構成比・・・40.0%) - (「下降」と回答した法人の構成比・・・30.0%) = 10.0%ポイント</p>

概 況

(1) 企業の景況

現状判断は、「下降」超幅が縮小

(2) 売上高(除く「電気・ガス・水道業」、「金融業、保険業」)

4年度は、増収見込み

(3) 経常利益(除く「電気・ガス・水道業」、「金融業、保険業」)

4年度は、増益見込み

(4) 設備投資(除く土地購入額、含むソフトウェア投資額)

4年度は、増加見込み

(5) 雇 用

現状判断は、「不足気味」超幅が縮小

(6) 国内の景況

現状判断は、「下降」超幅が縮小

(7) 設備判断

現状判断は、「不足」超幅が拡大

※いずれも全規模・全産業ベース

1. 企業の景況

－ 現状判断は、「下降」超幅が縮小 －

4年10～12月期の企業の景況判断BSIをみると、全規模・全産業ベースで「下降」超幅が縮小している。

これを規模別にみると、大企業は「下降」超、中堅企業は「上昇」超に転じ、中小企業は「下降」超幅が縮小している。

また、業種別にみると、製造業は「下降」超幅が拡大し、非製造業は「下降」超幅が縮小している。

先行きについては、大企業は5年4～6月期に「上昇」超に転じる見通し、中堅企業は5年1～3月期に均衡となるものの、5年4～6月期に再び「上昇」超に転じる見通し、中小企業は5年4～6月期に均衡となる見通しとなっている。

《表1》企業の景況判断BSI

(前期比「上昇」-「下降」社数構成比)

(単位:%ポイント)

	4年7～9月	4年10～12月	5年1～3月	5年4～6月
全規模・全産業	(▲10.4)	▲4.0 (0.0)	▲2.9 (0.4)	5.1
大企業	(1.6)	▲3.1 (4.8)	▲1.6 (1.6)	10.9
中堅企業	(▲8.5)	10.4 (▲4.2)	0.0 (▲8.5)	10.4
中小企業	(▲17.2)	▲11.3 (0.0)	▲5.0 (4.5)	0.0
製造業	(▲12.7)	▲13.7 (8.5)	▲6.8 (4.2)	8.2
非製造業	(▲9.6)	▲0.5 (▲3.0)	▲1.5 (▲1.0)	4.0

(注) () 書は前回(4年7～9月期)調査結果。

(参考) 寄与の大きい業種

		業種名
製造業	上昇	窯業・土石製品製造業
		木材・木製品製造業
	下降	食料品製造業
		その他製造業
非製造業	上昇	建設業
		宿泊業、飲食サービス業
	下降	小売業
		情報通信業

《表2》企業の景況判断の決定要因

(回答社数構成比:%)

		全規模・全産業			製 造 業			非 製 造 業		
		10～12月	1～3月	4～6月	10～12月	1～3月	4～6月	10～12月	1～3月	4～6月
上	①国内需要(売上)	92.9	93.9	88.1	100.0	100.0	100.0	90.6	90.9	82.1
	②海外需要(売上)	9.5	15.2	16.7	0.0	18.2	7.1	12.5	13.6	21.4
	③販売価格	64.3	36.4	35.7	70.0	45.5	35.7	62.5	31.8	35.7
	④仕入価格	42.9	30.3	19.0	20.0	36.4	21.4	50.0	27.3	17.9
	⑤仕入以外のコスト	21.4	27.3	16.7	10.0	27.3	7.1	25.0	27.3	21.4
	⑥資金繰り・資金調達	2.4	6.1	11.9	0.0	0.0	7.1	3.1	9.1	14.3
	⑦株式・不動産等の資産価格	0.0	0.0	2.4	0.0	0.0	0.0	0.0	0.0	3.6
	⑧為替レート	2.4	0.0	2.4	0.0	0.0	0.0	3.1	0.0	3.6
	⑨税制・会計制度等	0.0	3.0	2.4	0.0	0.0	0.0	0.0	4.5	3.6
	⑩その他	7.1	15.2	19.0	20.0	18.2	21.4	3.1	13.6	17.9
下	①国内需要(売上)	69.2	76.2	73.3	70.0	62.5	87.5	68.8	84.6	68.2
	②海外需要(売上)	19.2	9.5	3.3	35.0	12.5	0.0	9.4	7.7	4.5
	③販売価格	23.1	35.7	30.0	15.0	37.5	50.0	28.1	34.6	22.7
	④仕入価格	55.8	57.1	53.3	70.0	62.5	37.5	46.9	53.8	59.1
	⑤仕入以外のコスト	48.1	26.2	30.0	45.0	25.0	25.0	50.0	26.9	31.8
	⑥資金繰り・資金調達	7.7	2.4	6.7	5.0	6.3	12.5	9.4	0.0	4.5
	⑦株式・不動産等の資産価格	0.0	2.4	3.3	0.0	0.0	0.0	0.0	3.8	4.5
	⑧為替レート	9.6	7.1	6.7	15.0	12.5	0.0	6.3	3.8	9.1
	⑨税制・会計制度等	0.0	0.0	0.0	0.0	0.0	0.0	0.0	0.0	0.0
	⑩その他	15.4	14.3	16.7	20.0	25.0	12.5	12.5	7.7	18.2

		大 企 業			中 堅 企 業			中 小 企 業		
		10～12月	1～3月	4～6月	10～12月	1～3月	4～6月	10～12月	1～3月	4～6月
上	①国内需要(売上)	100.0	100.0	87.5	94.1	100.0	100.0	90.0	89.5	84.0
	②海外需要(売上)	20.0	40.0	37.5	17.6	33.3	22.2	0.0	0.0	8.0
	③販売価格	20.0	20.0	25.0	76.5	66.7	66.7	65.0	26.3	28.0
	④仕入価格	20.0	40.0	25.0	52.9	11.1	22.2	40.0	36.8	16.0
	⑤仕入以外のコスト	40.0	40.0	25.0	11.8	33.3	22.2	25.0	21.1	12.0
	⑥資金繰り・資金調達	0.0	20.0	12.5	0.0	0.0	0.0	5.0	5.3	16.0
	⑦株式・不動産等の資産価格	0.0	0.0	0.0	0.0	0.0	0.0	0.0	0.0	4.0
	⑧為替レート	0.0	0.0	12.5	5.9	0.0	0.0	0.0	0.0	0.0
	⑨税制・会計制度等	0.0	0.0	0.0	0.0	0.0	0.0	0.0	5.3	4.0
	⑩その他	0.0	0.0	0.0	5.9	22.2	22.2	10.0	15.8	24.0
下	①国内需要(売上)	66.7	66.7	50.0	80.0	80.0	100.0	66.7	76.9	72.0
	②海外需要(売上)	33.3	16.7	0.0	40.0	0.0	0.0	11.1	11.5	4.0
	③販売価格	50.0	50.0	50.0	10.0	50.0	0.0	22.2	26.9	32.0
	④仕入価格	66.7	50.0	100.0	60.0	90.0	33.3	52.8	46.2	52.0
	⑤仕入以外のコスト	16.7	16.7	50.0	20.0	30.0	0.0	61.1	26.9	32.0
	⑥資金繰り・資金調達	0.0	0.0	0.0	10.0	0.0	33.3	8.3	3.8	4.0
	⑦株式・不動産等の資産価格	0.0	0.0	0.0	0.0	0.0	0.0	0.0	3.8	4.0
	⑧為替レート	0.0	0.0	0.0	20.0	20.0	33.3	8.3	3.8	4.0
	⑨税制・会計制度等	0.0	0.0	0.0	0.0	0.0	0.0	0.0	0.0	0.0
	⑩その他	0.0	0.0	0.0	20.0	10.0	0.0	16.7	19.2	20.0

(注) 1. 「金融業、保険業」は調査対象外。
 2. 10項目中3項目以内の複数回答による回答社数構成比。

2. 企業収益・設備投資

(1) 企業収益（除く「電気・ガス・水道業」、「金融業、保険業」）

－ 4年度は、増収増益見込み －

4年度の「売上高」は、全規模ベースで前年比14.2%の増収見込み、「経常利益」は、同141.4%の増益見込みとなっている。

「売上高」を規模別にみると、大企業は同18.0%、中堅企業は同8.7%、中小企業は同2.5%の増収見込みとなっている。業種別にみると、製造業は同6.7%、非製造業は同15.5%の増収見込みとなっている。

「経常利益」を規模別にみると、大企業は同166.7%の増益見込み、中堅企業は同40.9%、中小企業は同34.0%の増益見込みとなっている。業種別にみると、製造業は同61.1%の増益見込み、非製造業は同200.5%の増益見込みとなっている。

(2) 設備投資（除く土地購入額、含むソフトウェア投資額）

－ 4年度は、増加見込み －

4年度の「設備投資」は、全規模・全産業ベースで前年比13.7%の増加見込みとなっている。

これを規模別にみると、大企業は同13.8%、中堅企業は同13.4%、中小企業は同2.1%の増加見込みとなっている。業種別にみると、製造業は同14.2%の増加見込み、非製造業は同16.7%の増加見込みとなっている。

《表3》企業収益・設備投資（4年度）

（前年比増減率：％）

	売上高	経常利益		設備投資
		（受取配当金を除く）		
全規模・全産業	14.2（ 12.4）	141.4（ 44.2）	75.2（ 34.0）	13.7（ 17.6）
大企業	18.0（ 14.9）	166.7（ 46.5）	81.2（ 34.1）	13.8（ 19.1）
中堅企業	8.7（ 8.2）	▲ 40.9（ 45.0）	▲ 35.8（ 78.3）	13.4（ ▲ 0.6）
中小企業	2.5（ 4.1）	▲ 34.0（ ▲ 26.0）	▲ 10.8（ ▲ 4.5）	2.1（ ▲ 13.7）
製造業	6.7（ 7.7）	▲ 61.1（ ▲ 37.3）	▲ 66.2（ ▲ 31.4）	▲ 14.2（ ▲ 14.2）
非製造業	15.5（ 13.5）	200.5（ 78.1）	94.4（ 44.9）	16.7（ 20.2）

- (注) 1. () 書は前回(4年7～9月期)調査結果。
 2. 全業種の集計結果については、12ページを参照。
 3. 「金融業、保険業」の売上高は調査対象外。

3. 雇 用

－ 現状判断は、「不足気味」超幅が縮小 －

4年12月末時点の従業員数判断BSIをみると、全規模・全産業ベースで「不足気味」超幅が縮小している。

これを規模別にみると、大企業、中堅企業は「不足気味」超幅が拡大し、中小企業は「不足気味」超幅が縮小している。

また、業種別にみると、製造業、非製造業とも「不足気味」超幅が縮小している。

先行きについては、大企業、中堅企業、中小企業いずれも「不足気味」超で推移する見通しとなっている。

《表4》従業員数判断BSI

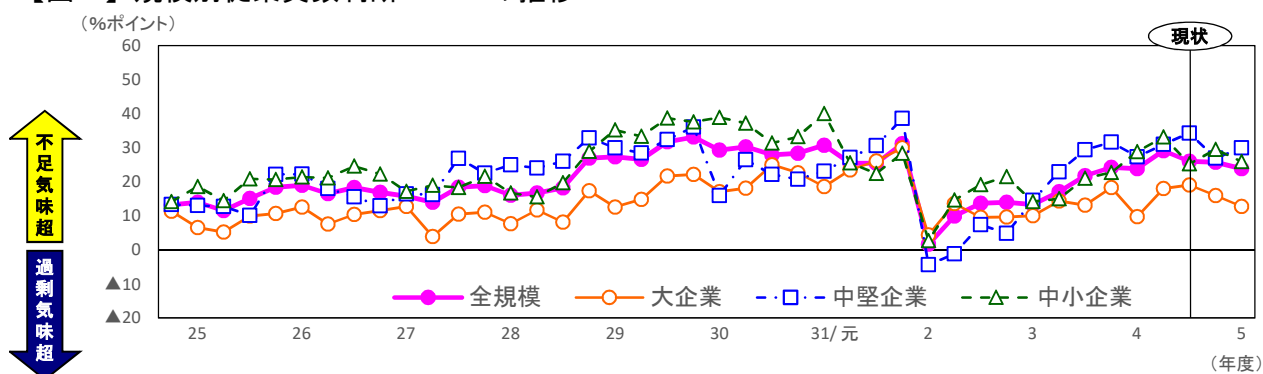
(期末判断「不足気味」－「過剰気味」社数構成比)

(単位:%ポイント)

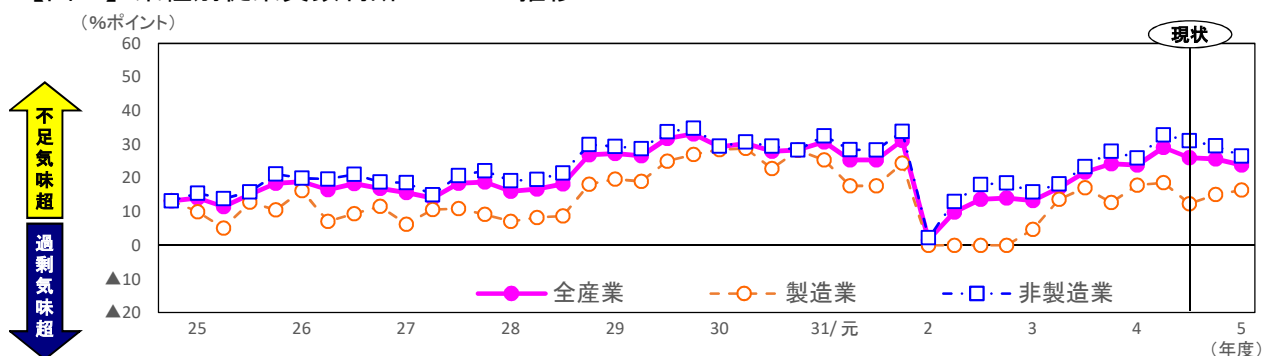
	4年9月末	4年12月末	5年3月末	5年6月末
全規模・全産業	(29.1)	26.0 (27.5)	25.7 (24.2)	23.8
大企業	(18.0)	19.0 (16.4)	15.9 (13.1)	12.7
中堅企業	(31.0)	34.3 (23.9)	26.9 (21.1)	29.9
中小企業	(33.1)	25.2 (34.6)	29.5 (30.8)	25.9
製造業	(18.6)	12.3 (22.9)	15.1 (14.3)	16.4
非製造業	(32.8)	31.1 (29.2)	29.6 (27.7)	26.5

(注) () 書は前回(4年7～9月期)調査結果。

【図3】規模別従業員数判断BSIの推移



【図4】業種別従業員数判断BSIの推移



4. 国内の景況

－ 現状判断は、「下降」超幅が縮小 －

4年10～12月期の国内の景況判断BSIをみると、全規模・全産業ベースで「下降」超幅が縮小している。

これを規模別にみると、大企業、中堅企業、中小企業いずれも「下降」超幅が縮小している。

また、業種別にみると、製造業、非製造業とも「下降」超幅が縮小している。

先行きについては、大企業、中堅企業、中小企業いずれも「下降」超で推移する見通しとなっている。

《表5》国内の景況判断BSI

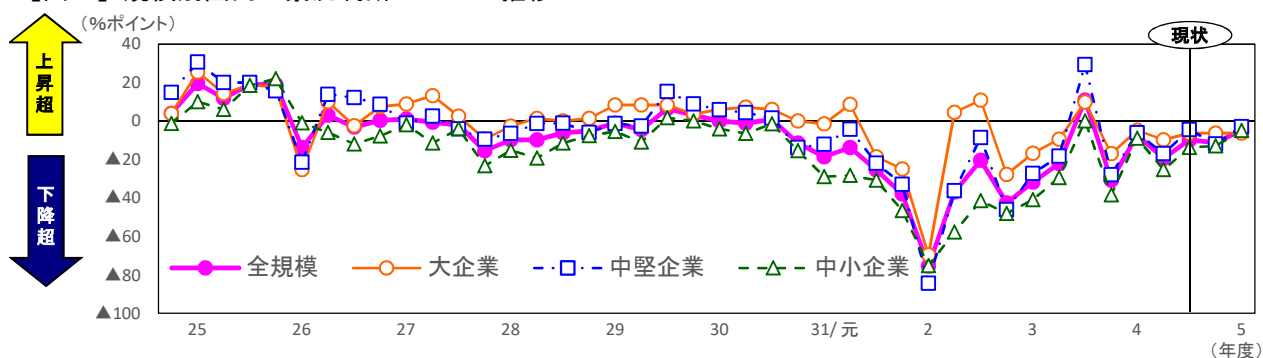
(前期比「上昇」-「下降」社数構成比)

(単位:%ポイント)

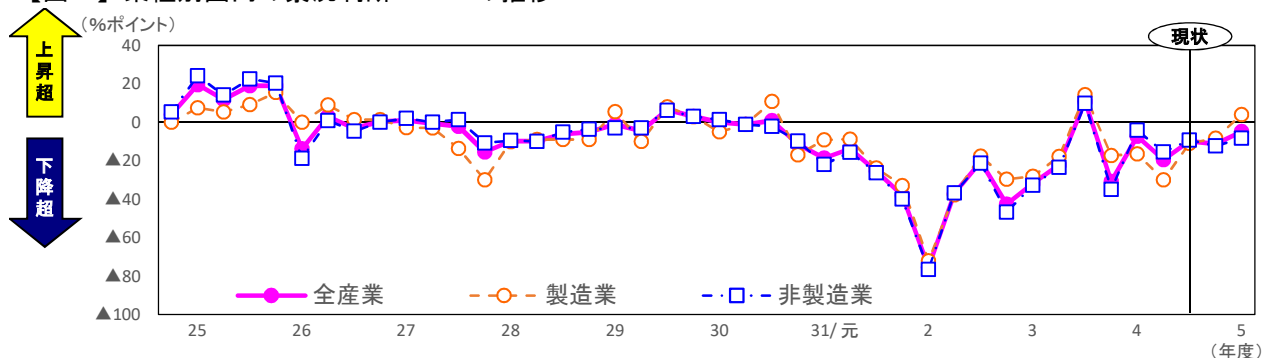
	4年7～9月	4年10～12月	5年1～3月	5年4～6月
全規模・全産業	(▲19.4)	▲9.7 (▲6.1)	▲11.2 (▲0.8)	▲4.8
大企業	(▲9.8)	▲6.3 (▲1.6)	▲6.3 (0.0)	▲6.3
中堅企業	(▲16.9)	▲4.5 (▲7.0)	▲11.9 (▲5.6)	▲3.0
中小企業	(▲25.2)	▲13.7 (▲7.6)	▲12.9 (1.5)	▲5.0
製造業	(▲30.0)	▲11.0 (0.0)	▲8.2 (▲5.7)	4.1
非製造業	(▲15.5)	▲9.2 (▲8.3)	▲12.2 (1.0)	▲8.2

(注) () 書は前回(4年7～9月期)調査結果。

【図5】規模別国内の景況判断BSIの推移



【図6】業種別国内の景況判断BSIの推移



5. 設備判断

－ 現状判断は、「不足」超幅が拡大 －

4年12月末時点の設備判断BSIをみると、全規模・全産業ベースで「不足」超幅が拡大している。

これを規模別にみると、大企業は「不足」超幅が縮小し、中堅企業、中小企業は「不足」超幅が拡大している。

また、業種別にみると、製造業は「不足」超幅が拡大し、非製造業は「不足」超幅が縮小している。

先行きについては、大企業は5年6月末に均衡となる見通し、中堅企業、中小企業は「不足」超で推移する見通しとなっている。

《表6》設備判断BSI

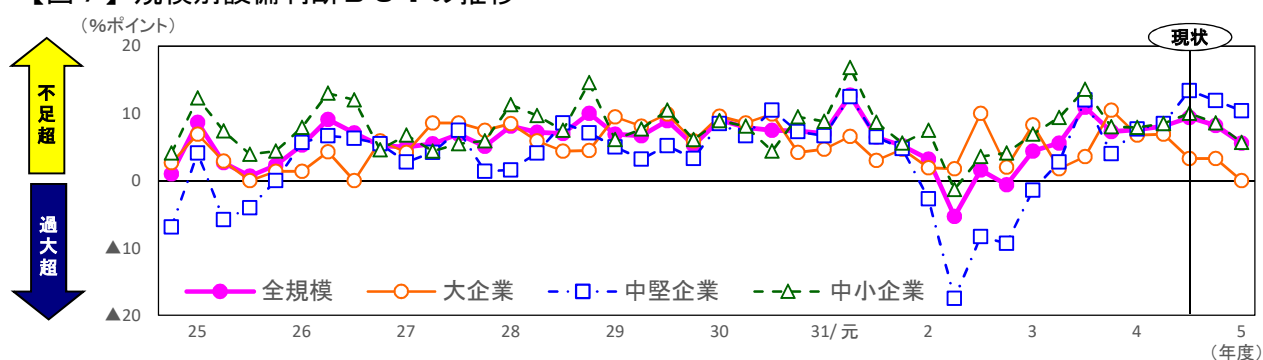
(期末判断「不足」-「過大」社数構成比)

(単位:%ポイント)

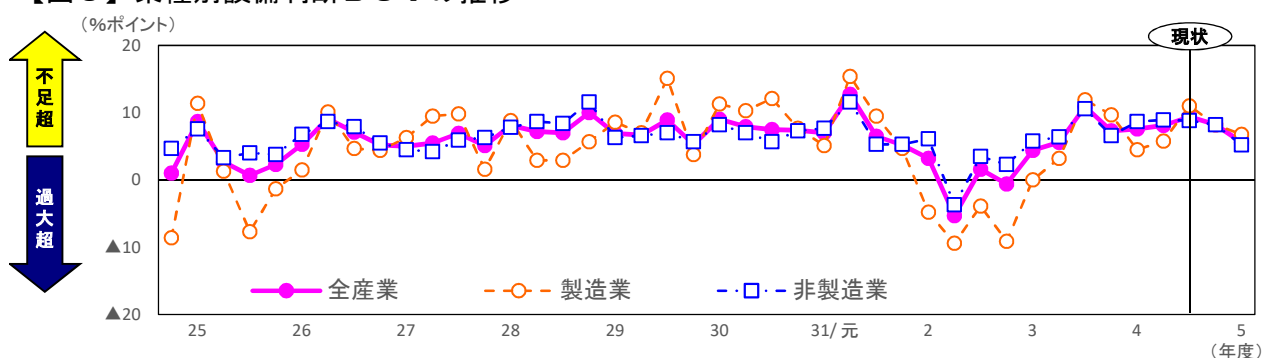
	4年9月末	4年12月末	5年3月末	5年6月末
全規模・全産業	(8.1)	9.4 (5.4)	8.2 (4.6)	5.6
大企業	(6.9)	3.3 (1.7)	3.3 (1.7)	0.0
中堅企業	(8.5)	13.4 (9.9)	11.9 (5.6)	10.4
中小企業	(8.5)	10.0 (4.6)	8.6 (5.4)	5.7
製造業	(5.8)	11.0 (7.2)	8.2 (2.9)	6.8
非製造業	(8.9)	8.8 (4.7)	8.2 (5.3)	5.2

(注) () 書は前回(4年7~9月期)調査結果。

【図7】規模別設備判断BSIの推移



【図8】業種別設備判断BSIの推移



6. 設備投資のスタンス

今年度における「設備投資のスタンス」を全規模・全産業ベースでみると、回答の多い順に「維持更新」、「生産（販売）能力の拡大」、「製（商）品・サービスの質的向上」となっている。

これを規模別にみると、大企業、中堅企業は「維持更新」、中小企業は「生産（販売）能力の拡大」、「製（商）品・サービスの質的向上」及び「維持更新」をあげる企業が最も多い。

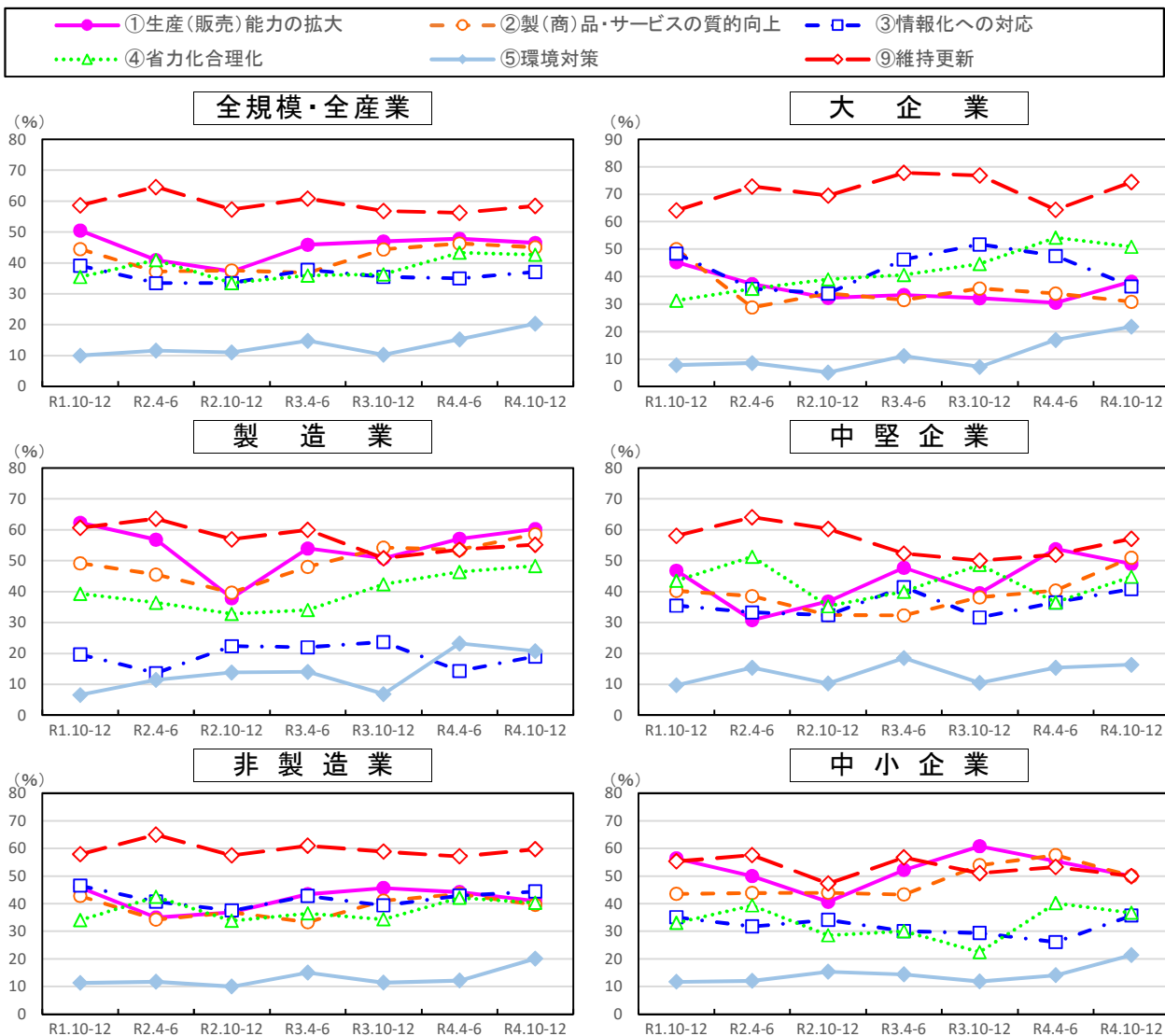
また、業種別にみると、製造業は「生産（販売）能力の拡大」、非製造業は「維持更新」をあげる企業が最も多い。

《表7》設備投資のスタンス（1社3項目以内の複数回答）

（回答社数構成比：%）

	① 生産（販売）能力の拡大	② 製（商）品・サービスの質的向上	③ 情報化への対応	④ 省力化合理化	⑤ 環境対策	⑥ 海外投資	⑦ 研究開発	⑧ 新事業への進出	⑨ 維持更新	⑩ その他
全規模・全産業	46.5	45.0	37.1	42.6	20.3	2.5	7.4	9.4	58.4	2.5
大企業	38.2	30.9	36.4	50.9	21.8	3.6	0.0	1.8	74.5	3.6
中堅企業	49.0	51.0	40.8	44.9	16.3	0.0	10.2	10.2	57.1	2.0
中小企業	50.0	50.0	35.7	36.7	21.4	3.1	10.2	13.3	50.0	2.0
製造業	60.3	58.6	19.0	48.3	20.7	0.0	10.3	5.2	55.2	1.7
非製造業	41.0	39.6	44.4	40.3	20.1	3.5	6.3	11.1	59.7	2.8

【図9】設備投資のスタンスの推移



7. 経常利益の要因

今年度の経常利益に影響を与えている要因について、全規模・全産業ベースでみると、回答の多い順に「販売数量・提供数量」、「販売単価・提供単価」、「人件費」となっている。

これを規模別にみると、大企業、中堅企業、中小企業いずれも「販売数量・提供数量」をあげる企業が最も多い。

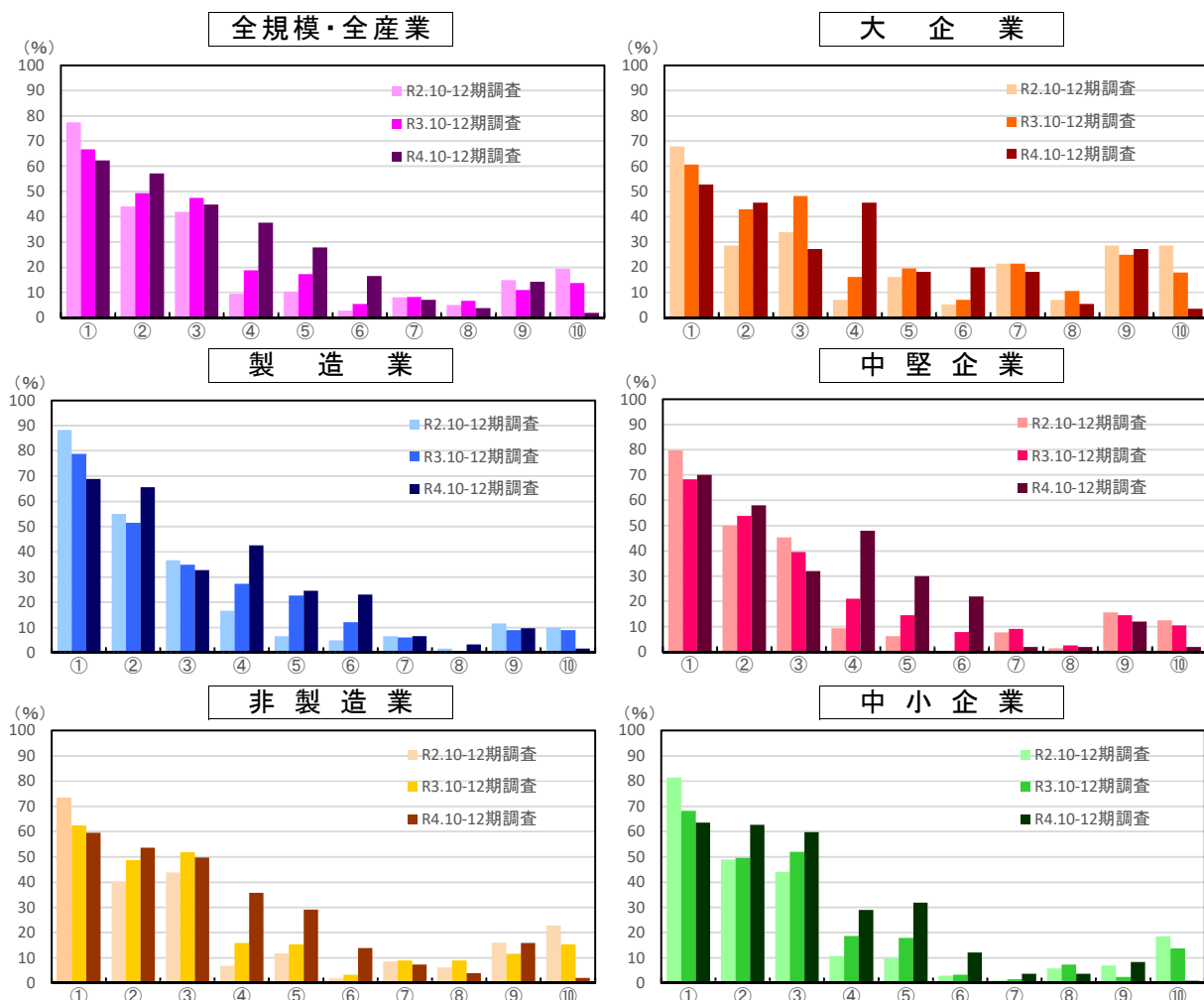
また、業種別にみると、製造業、非製造業とも「販売数量・提供数量」をあげる企業が最も多い。

＜表 8＞経常利益の要因（1社3項目以内の複数回答）

（回答社数構成比：%）

	① 販売数量・提供数量	② 販売単価・提供単価	③ 人件費	④ 資源・エネルギー価格	⑤ 人件費及び資源・エネルギー価格以外の価格	⑥ 為替相場	⑦ 受取利息及び受取配当金	⑧ 支払利息	⑨ 資産の償却・評価（債権償却を含む）	⑩ その他
全規模・全産業	62.3	57.1	44.8	37.7	27.8	16.5	7.1	3.8	14.2	1.9
大企業	52.7	45.5	27.3	45.5	18.2	20.0	18.2	5.5	27.3	3.6
中堅企業	70.0	58.0	32.0	48.0	30.0	22.0	2.0	2.0	12.0	2.0
中小企業	63.6	62.6	59.8	29.0	31.8	12.1	3.7	3.7	8.4	0.9
製造業	68.9	65.6	32.8	42.6	24.6	23.0	6.6	3.3	9.8	1.6
非製造業	59.6	53.6	49.7	35.8	29.1	13.9	7.3	4.0	15.9	2.0

【図 10】経常利益の要因



<参考資料> 企業収益の全業種集計

《表9》 企業収益（全業種、4年度）

売上高:含む「電気・ガス・水道業」、除く「金融業、保険業」

経常利益:含む「電気・ガス・水道業」、「金融業、保険業」

(前年比増減率:%)

	売 上 高	経 常 利 益	(受取配当金を除く)
全規模・全産業	16.2 (13.7)	34.6 (17.0)	24.9 (13.9)
大 企 業	20.6 (16.6)	37.4 (18.3)	26.1 (14.4)
中 堅 企 業	8.7 (7.7)	▲ 32.1 (▲ 12.4)	▲ 27.4 (▲ 5.1)
中 小 企 業	2.5 (4.1)	▲ 34.0 (▲ 26.0)	▲ 10.8 (▲ 4.5)
製 造 業	6.7 (7.7)	▲ 61.1 (▲ 37.3)	▲ 66.2 (▲ 31.4)
非 製 造 業	17.7 (14.9)	41.1 (25.8)	29.6 (17.6)

- (注) 1. () 書は前回(4年7~9月期)調査結果。
2. 「金融業、保険業」の売上高は調査対象外。