



# 富山県内経済情勢

(令和8年1月判断)

令和8年1月

財務省北陸財務局

富山財務事務所

【お問合せ先】

富山市牛島新町11番7号

富山合同庁舎5階

富山財務事務所 財務課

TEL(076)432-5522

# 富 山 県 内 経 済 情 勢

令和 8 年 1 月

財務省北陸財務局富山財務事務所

## 県内経済は、持ち直している。

先行きについては、雇用・所得環境が改善する下で、各種政策の効果もあって、持ち直していくことが期待される。ただし、今後の物価動向、米国の通商政策、金融資本市場の変動等の影響に注意する必要がある。

(注) 令和 8 年 1 月判断は、前回 7 年 10 月判断以降、足下の状況までを含めた期間で判断している。

### **個人消費：緩やかに回復しつつある。**

#### 百貨店・スーパー販売

飲食料品に動きがみられることから、緩やかに回復しつつある。

#### コンビニエンスストア販売

米飯類等に動きがみられることから、堅調となっている。

#### ドラッグストア販売

飲食料品等に動きがみられることに加え、新規出店効果もあって、拡大している。

#### ホームセンター販売

冬物用品等に動きがみられることから、堅調となっている。

#### 家電大型専門店販売

パソコンやエアコン等に動きがみられることから、持ち直しつつある。

#### 新車販売台数

持ち直しに向けた動きに一服感がみられる。

#### 主要観光地の来訪客数

前年を下回っている。

#### 主要温泉地の宿泊客数

前年を下回っている。

### **設備投資：7 年度は増加見込みとなっている。**（法人企業景気予測調査（7 年 10-12 月期調査））

製造業、非製造業ともに増加見込みとなっている。

### **住宅建設：弱い動きとなっている。**

#### 新設住宅着工戸数

弱い動きとなっている。

### **公共事業：前年を下回っている。**

#### 前払金保証請負金額

前年を下回っている。

**生産活動：緩やかに持ち直しつつある。**

化学（医薬品）

拡大しつつある。

汎用・生産用・業務用機械

金属工作機械で持ち直しの動きがみられるものの、ロボット・産業機械が横ばいの状況にあることなどから、全体では一進一退の状況にある。

電気機械

自動車向けを中心に、緩やかに持ち直しつつある。

金属製品

大宗を占めるアルミ建材で、住宅用が減少していることなどから、全体では弱含んでいる。

プラスチック製品

自動車向けや家電向けを中心に、緩やかに持ち直しつつある。

**企業収益：7年度は増益見込みとなっている。**（法人企業景気予測調査（7年10-12月期調査））

製造業、非製造業ともに増益見込みとなっている。規模別では、大企業は増益見込み、中堅企業、中小企業は減益見込みとなっている。

**企業の景況感：全産業では「下降」超となっている。**（法人企業景気予測調査（7年10-12月期調査））

現状判断（7年10～12月期）は、非製造業は「上昇」超となっているものの、製造業は「下降」超となっていることから、全産業では「下降」超となっている。

なお、先行きは、全産業では8年1～3月期は「下降」超、8年4～6月期は「上昇」と「下降」が均衡する見通しとなっている。

**雇用情勢：緩やかに持ち直しつつある。**

有効求人倍率（季節調整値）

低下しているものの、高水準で推移している。

新規求人数

前年を下回っている。

新規求職者数

前年を下回っている。

雇用保険受給者実人員

前年を下回っている。

**金融機関の貸出金：前年を上回っている。**

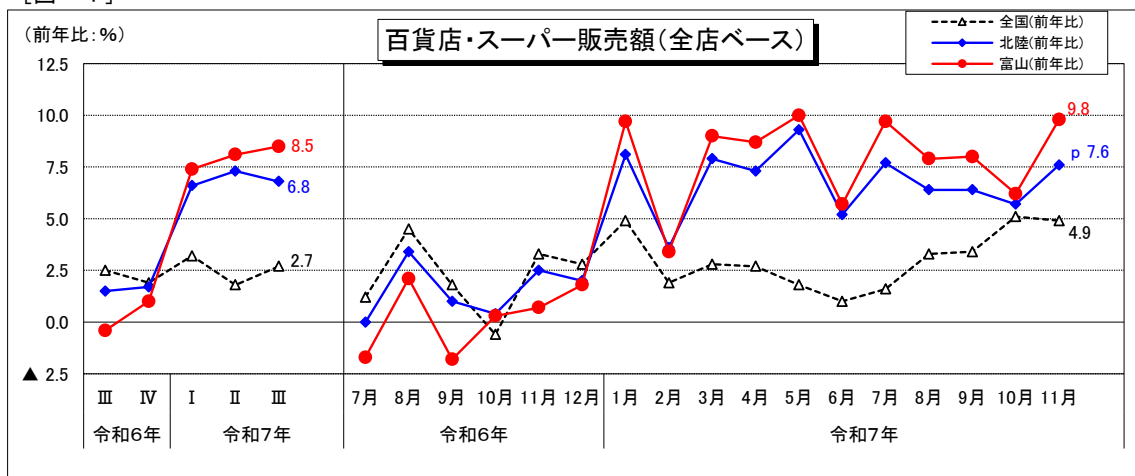
**企業倒産：前年を下回っている。**

負債総額は前年を上回っているものの、件数は前年を下回っている。

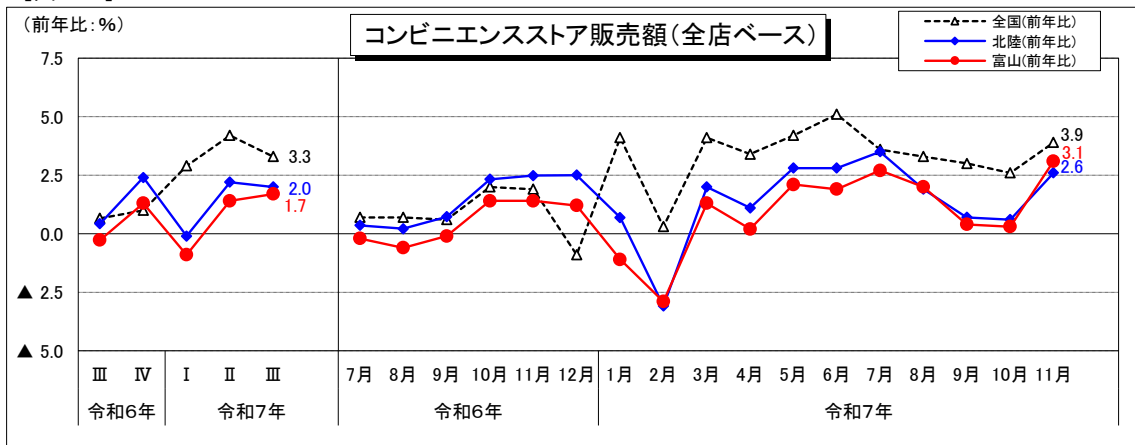
**消費者物価（富山市、生鮮食品を除く総合）：前年を上回っている。**

【個人消費】

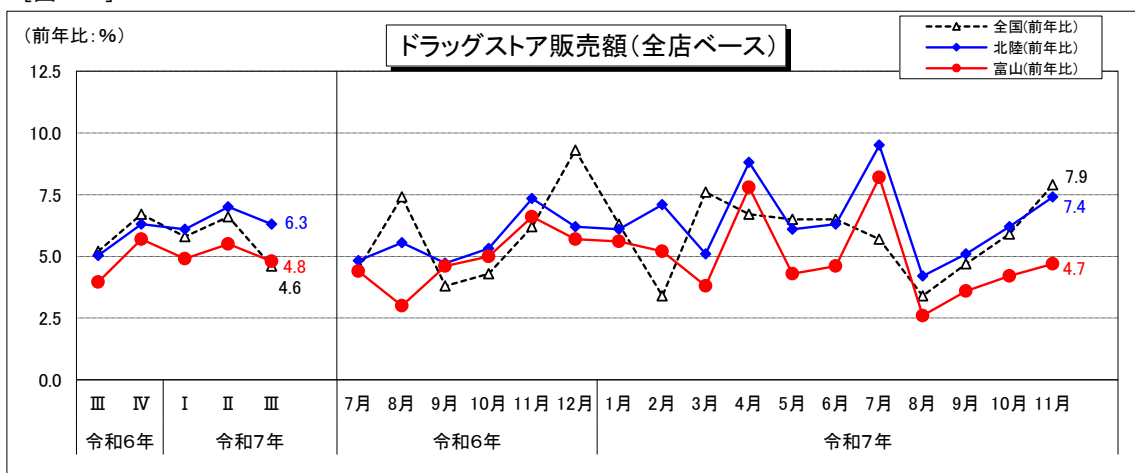
〔図 1〕



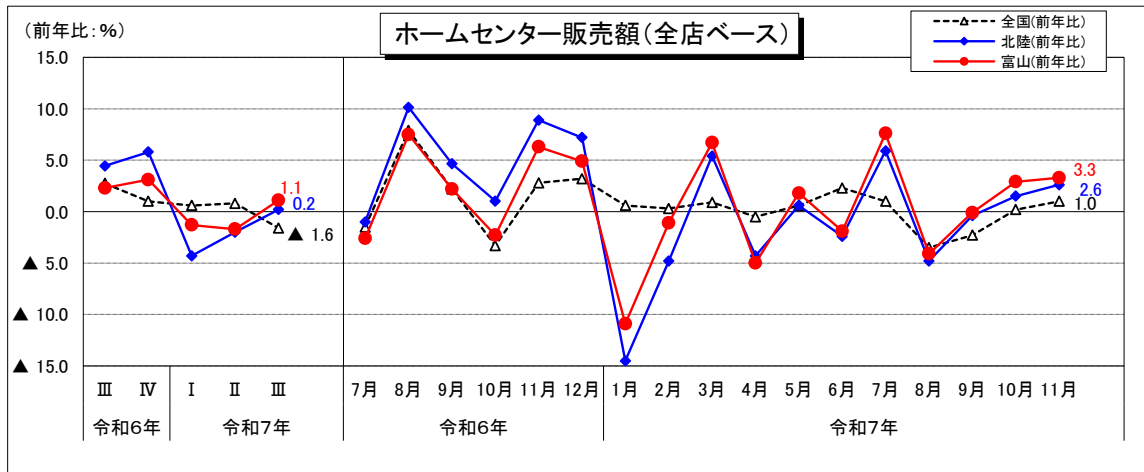
〔図 2〕



〔図 3〕

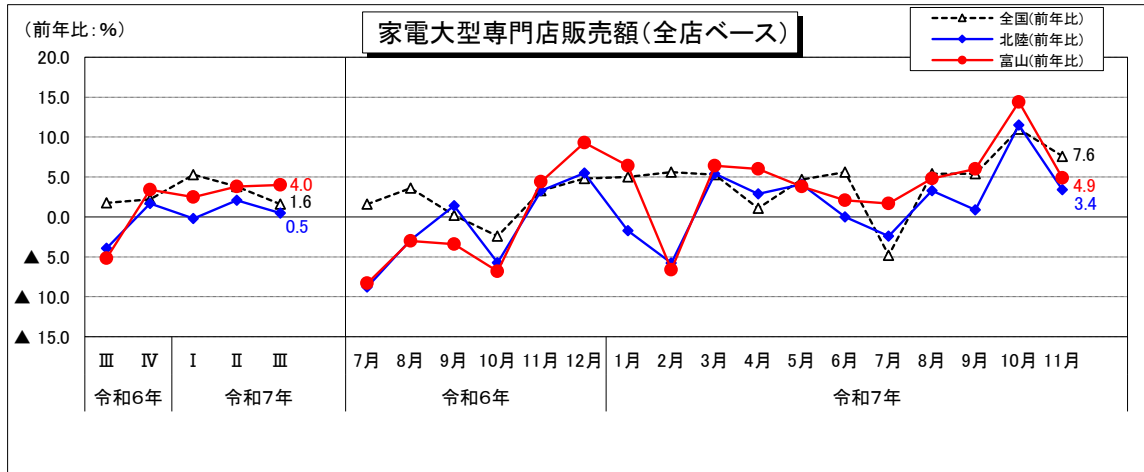


[図 4]



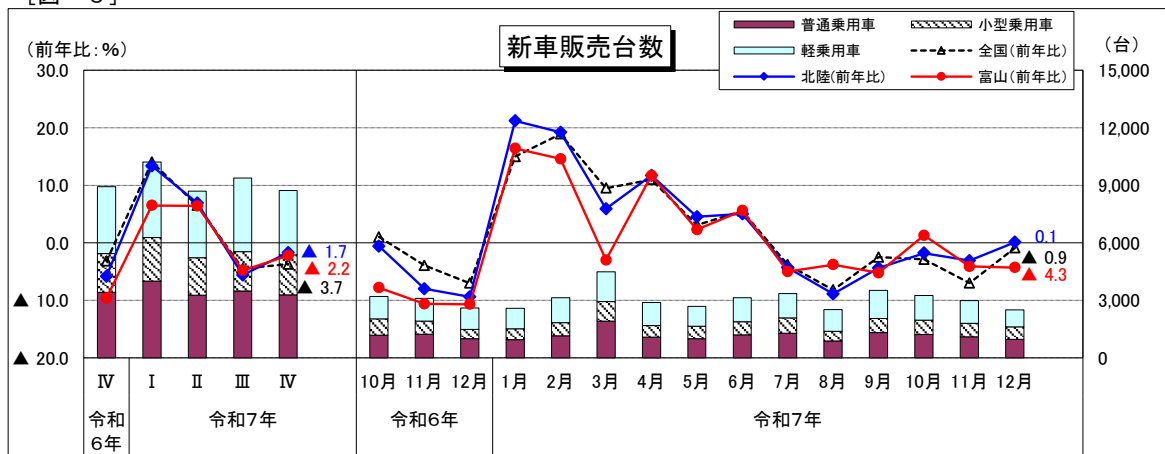
[経済産業省、北陸財務局]

[図 5]



[経済産業省、北陸財務局]

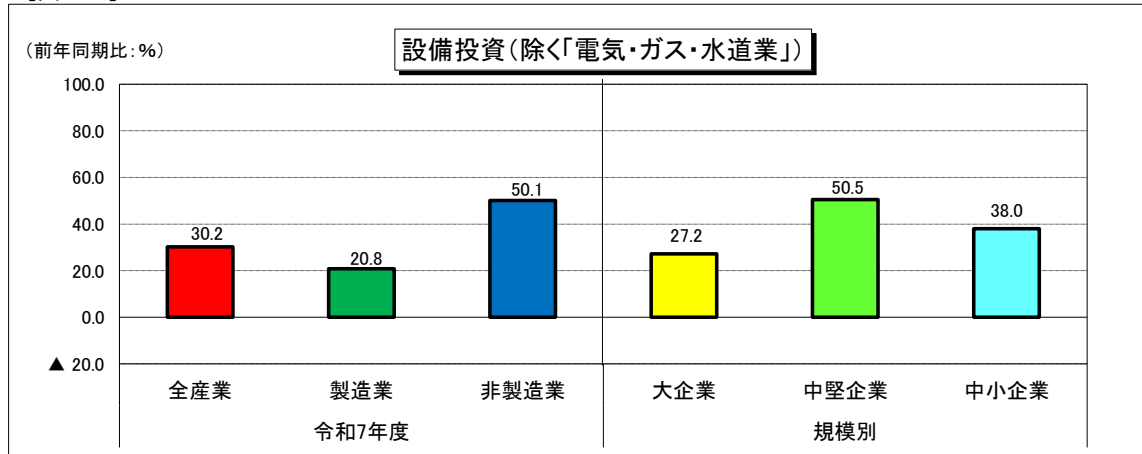
[図 6]



[※注記(1)参照]

## 【設備投資】

【図 7】

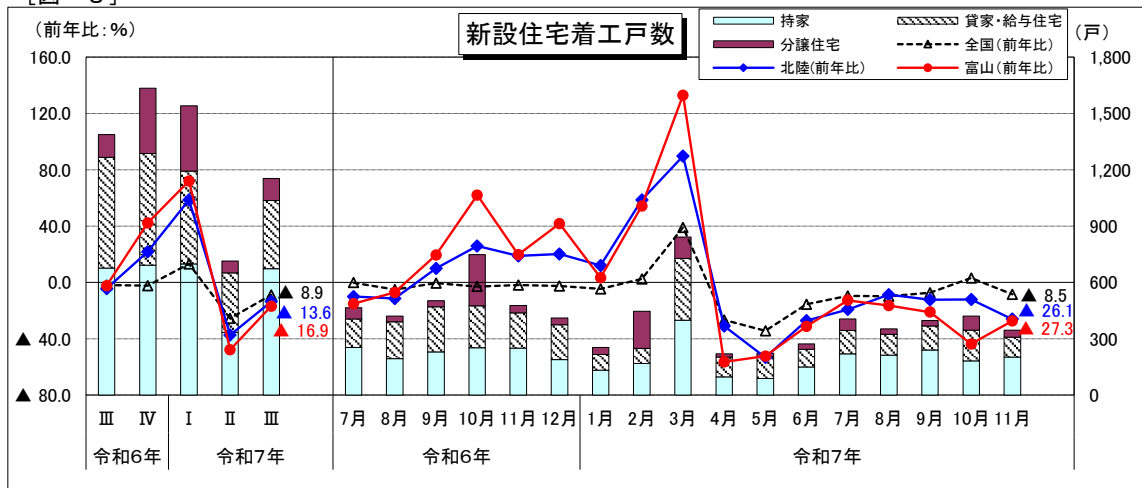


※ソフトウェア投資額を含み、土地購入額は含まない。

【法人企業景気予測調査（7年10-12月期調査）結果】

## 【住宅建設】

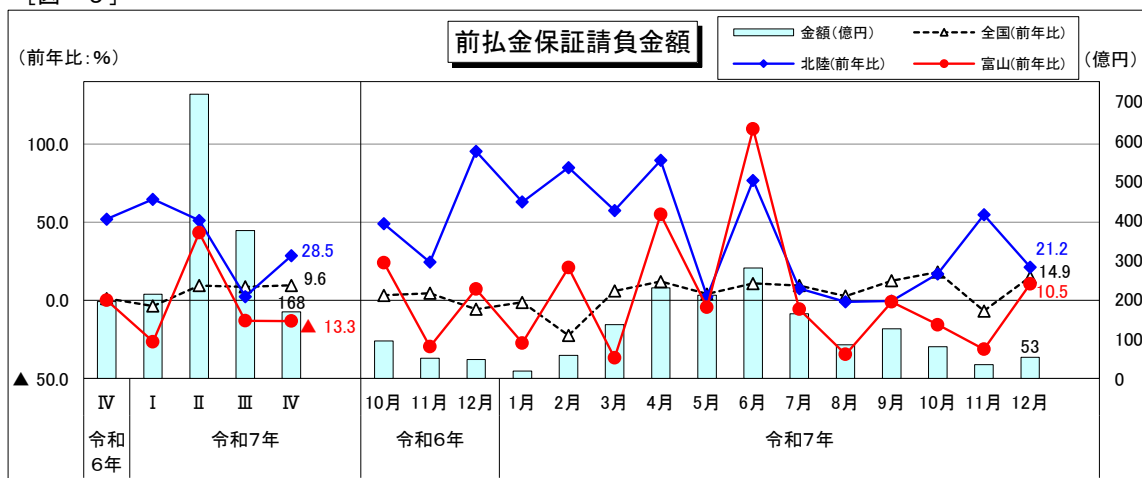
【図 8】



【国土交通省、北陸財務局】

## 【公共事業】

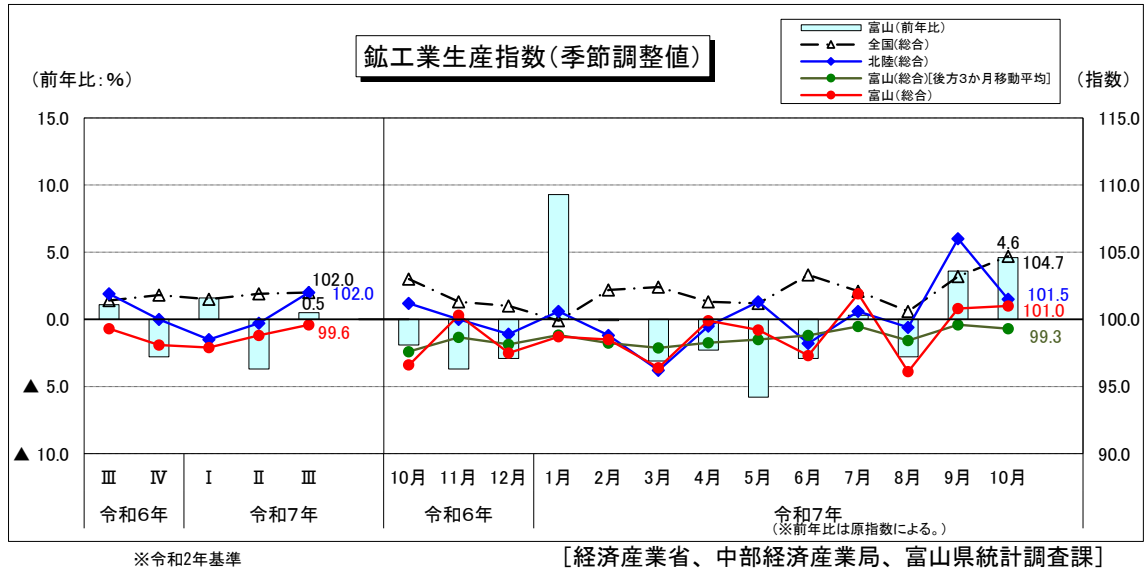
【図 9】



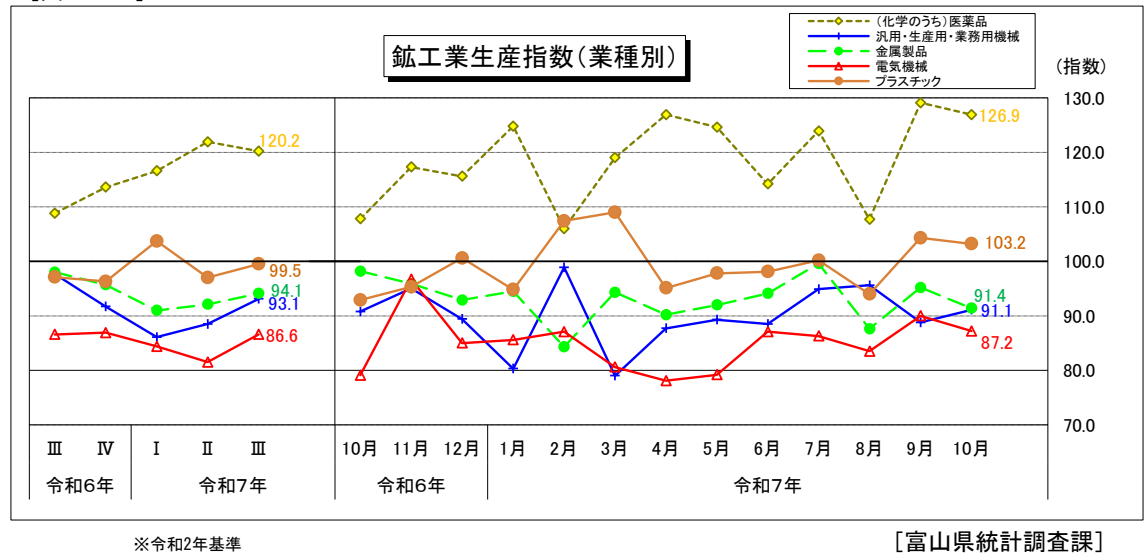
【北海道建設業信用保証(株)、東日本建設業保証(株)、西日本建設業保証(株)、北陸財務局】

## 【生産活動】

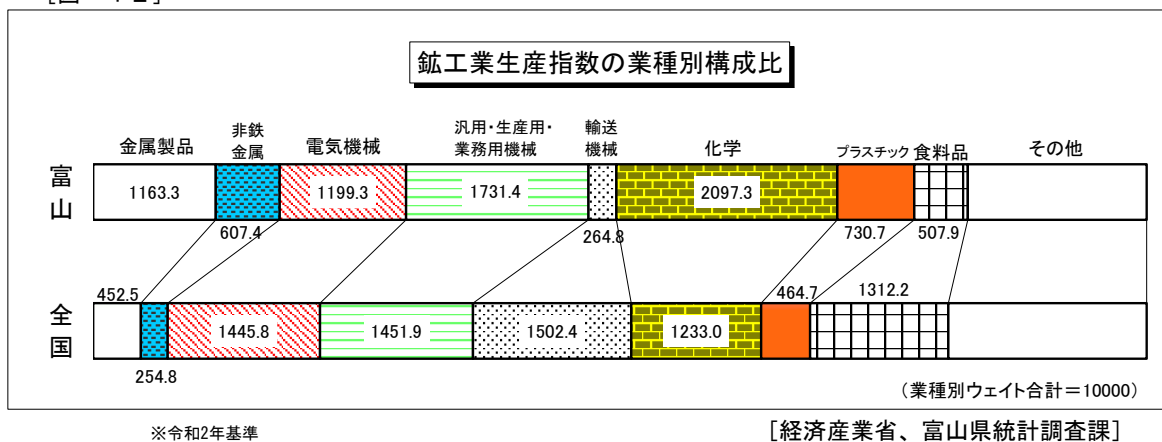
〔図 10〕



〔図 11〕

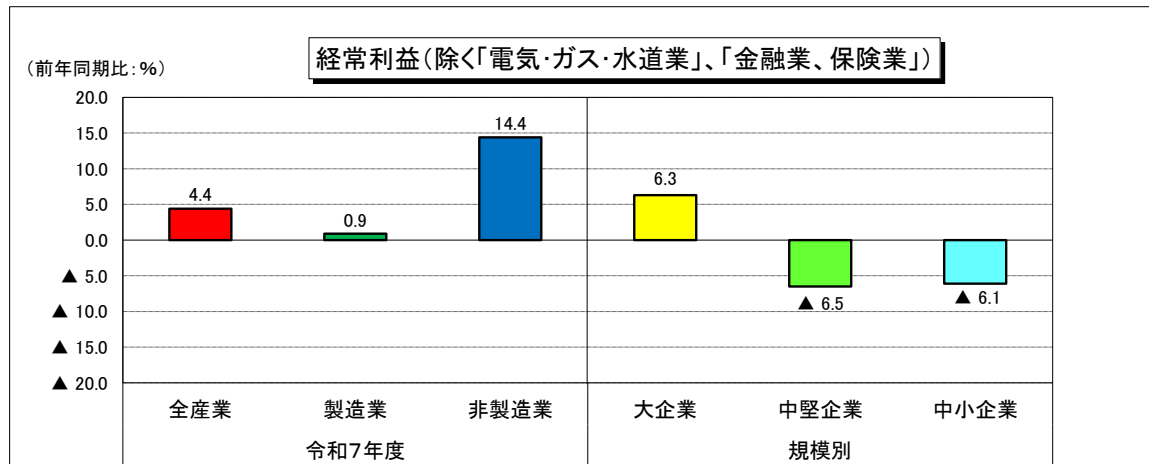


〔図 12〕



## 【企業収益】

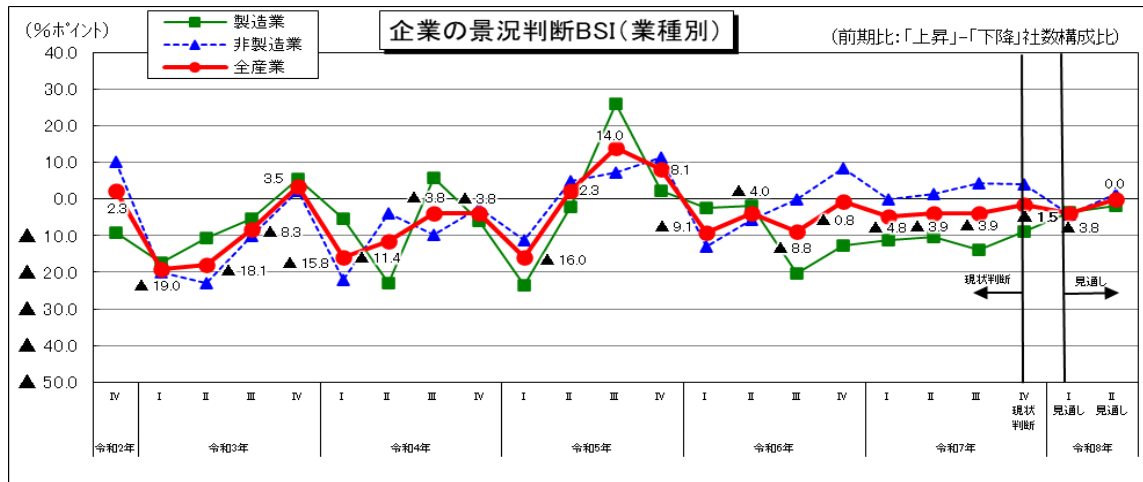
[図 1 3]



[法人企業景気予測調査（7年10-12月期調査）結果]

## 【企業の景況感】

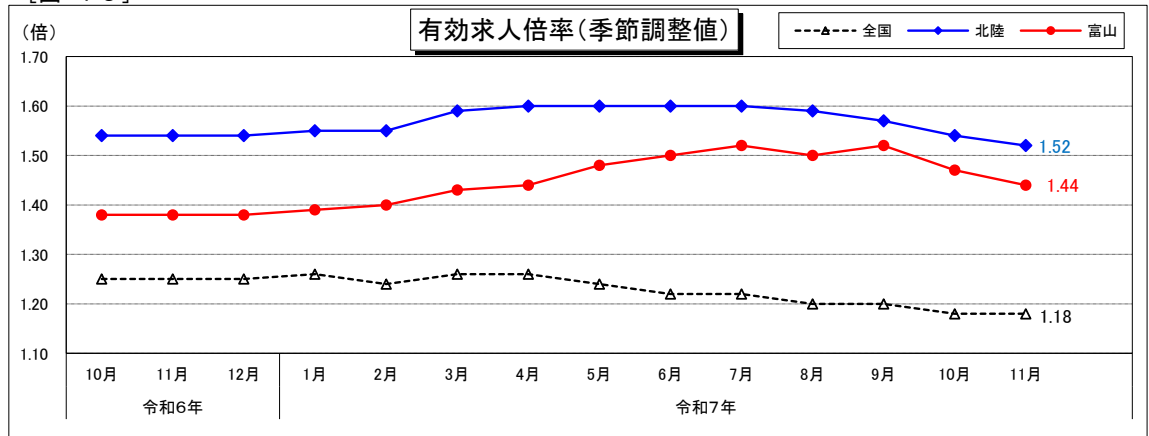
[図 1 4]



[法人企業景気予測調査（7年10-12月期調査）結果]

## 【雇用情勢】

[図 1 5]

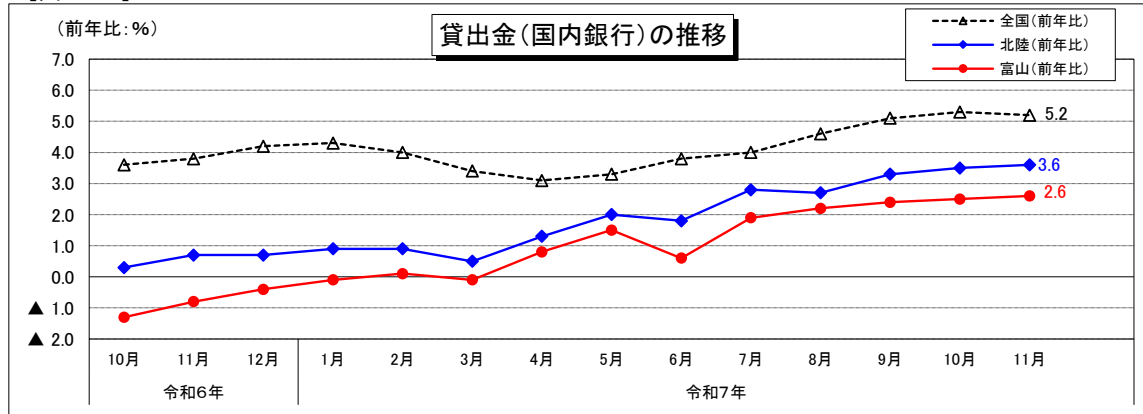


[厚生労働省、富山労働局、北陸財務局]



## 【金融機関の貸出金】

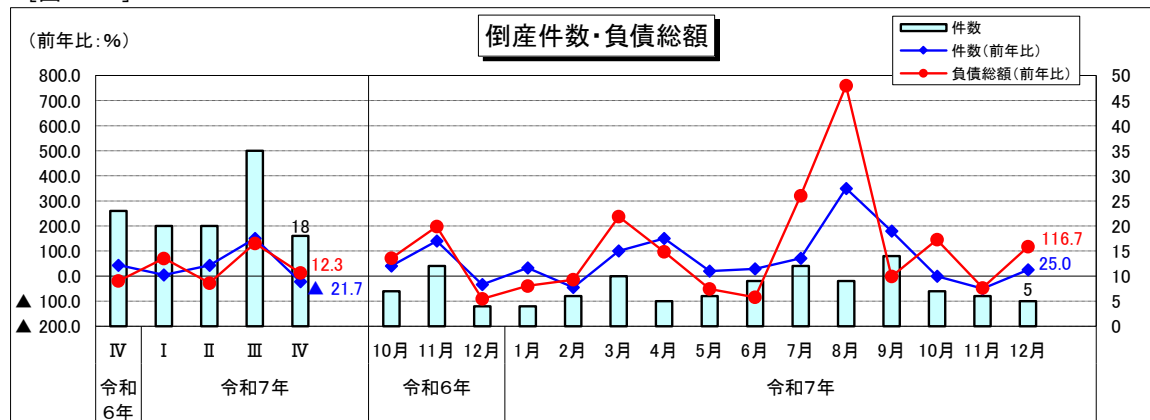
〔図 16〕



〔日本銀行〕

## 【企業倒産】

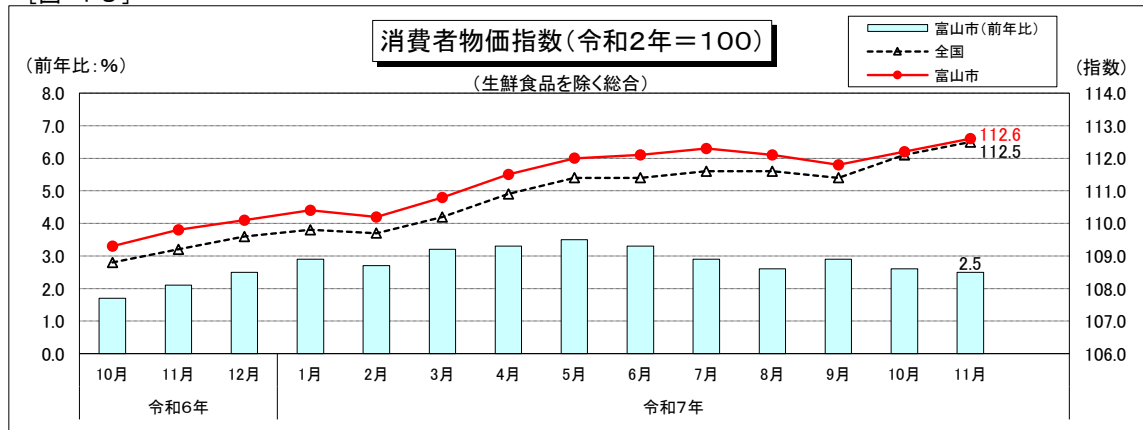
〔図 17〕



〔株東京商工リサーチ〕

## 【消費者物価】

〔図 18〕



〔総務省、富山県統計調査課〕

### 【注記】

- (1) 図6については、日本自動車販売協会連合会、全国軽自動車協会連合会の計数を基に北陸財務局において前年比等を算出している。
  - (2) 図6、8、9については、出所において四半期分の計数が公表されていないため、北陸財務局において各月分の計数を集計し四半期分を算出している。また、図17については、北陸財務局において前年比及び四半期分を算出している。
  - (3) 図10については、当所において後方3か月移動平均を算出している。
  - (4) 図15については、北陸は、北陸財務局において石川県、富山県、福井県の有効求人数、有効求職者数(季節調整値)を合算して試算している。
  - (5) 図16については、整理回収機構、ゆうちょ銀行を含まない。富山は、県内に店舗を有する国内銀行である。
- 銀行勘定を集計したもので、オフショア勘定を含まない。また、中央政府向け貸出を除く。前年比は北陸財務局において算出している。