

# 能登官民連携復興センターの取組み

---

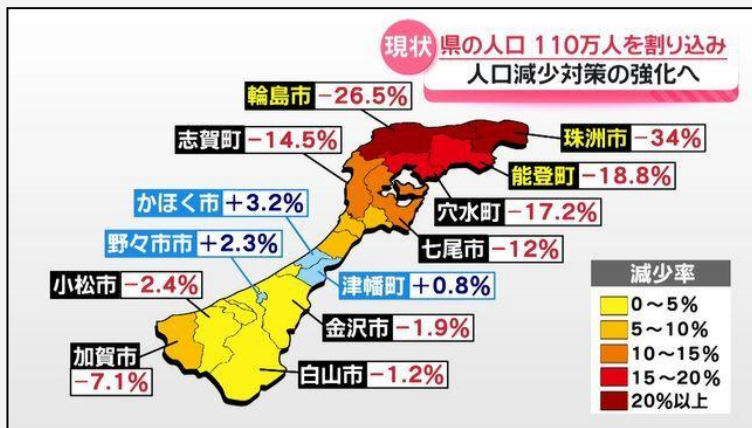
2026年5月

能登官民連携復興センター

# 能登復興における課題

人口減少が最大の課題であり、特に、**現役世代の人口流出**が大きいことで、地域の担い手となる人材不足が今後ますます高まっていく。

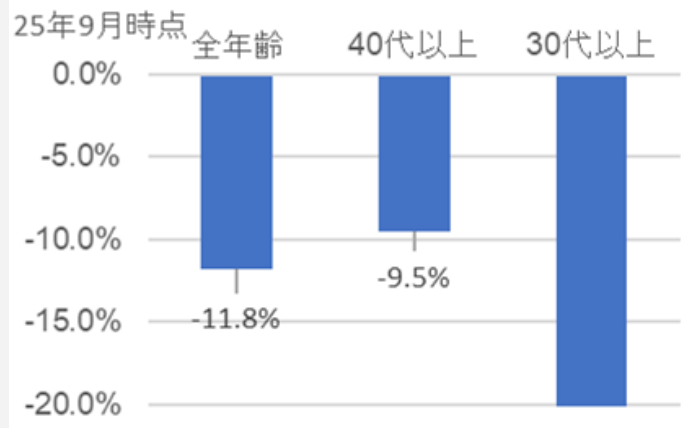
## 人口減少が最大の課題



・ 2025年国勢調査の速報によると、5年前の調査と比べ、能登全市町で大幅な人口減少

(テレビ金沢News 2026年5月11日)

## 深刻な現役世代の流出



・ 奥能登4市町(能登市、珠洲市、能登町、穴水町)では、30代以下の人口減少率が、40代以上に比べて2倍以上

(時事通信 2025年9月22日 記事ページ：  
<https://www.jiji.com/jc/article?k=2025092100177&g=soc>)

# 能登官民連携復興センターの役割

能登からの**人口流出**が最大の復興課題であり、**新たな生業・暮らし**が生まれることが必須である。  
能登官民連携復興センターは、資金・人材・場という3つの支援を通じて、新しい能登への取組を支えていく。



資金  
支援



人材  
支援



場の  
支援



能登の新しい生業



能登の水産品

能登の新しい暮らし



# 資金・人材・場の支援事業

復旧・復興が進む現在の能登で、1番の課題である「**資金**」と「**人材**」の支援を中心に取り組んでいる。能登復興支援事業15件(1次6件、2次9件)、クラファン30件、人材確保14件、プロボ能登39件など、100件以上の支援を行っている。

## 資金支援

- ①能登復興支援事業(1千~5千万)
  - ・ **15**件**6**億円の支援を実施
  - ・ R8は夏に**2**億円規模で3次公募予定
- ②中間支援機能強化事業(1百-5百万)
  - ・ **20**団体**3,000**万円の支援実施
  - ・ R8は**20**団体**6,400**万円の支援
- ③クラウドファンディング支援(-100万)
  - ・ **30**団体に対し**810**万円の助成
  - ・ R8年は**60**団体**3,000**万円の支援

## 人材支援

- ④復興人材確保支援事業(フルタイム)
  - ・ **14**団体の採用支援を開始し、**6**人採用決定
  - ・ R8は**20-30**団体への支援に拡大
- ⑤スポットワーク活用支援(バイト)
  - ・ **18**事業者において、**600**件以上の案件
- ⑥「プロボ能登」(プロボランティア)
  - ・ **8**社**96**人のプロボランティアが、**39**団体へ支援実施

## 場の支援

- ⑦経済同友会との連携(企業連携)  
「のとマルチセクター・ダイアログ」を**3**回実施。約**200**名が参加
  - ・ 今後も年**2**回開催予定
- ⑧コンテナハウス「I DO NOTO BASE」運営事業(居住施設提供)
  - ・ 同友会**1.2**億の寄付等を原資に起業人材**20**人が滞在できる施設を提供
  - ・ 4月28日より**12**人が入居

# 資金支援①

資金支援では、COMPLEXなどからの寄附金を活用した「能登復興支援事業」により、数千万円規模での、復興に向けた取り組みに対して資金的サポートを行っている。

## 七尾湾での「能登牡蠣」ブランド化(七尾市)



- 石川県漁協七尾支所が中心となり、牡蠣養殖の再開と、能登牡蠣のブランド化、および技術研修や体験プログラムなど、地域内外の関係人口を増やし、持続可能な水産業を目指す。
- センターは、能登復興支援事業による資金サポートを行った。

## 新冷蔵技術ZEROCOによる水産物の付加価値向上(志賀町)



- 石川県漁協西海支所が中心となり、新冷蔵技術設備ZEROCOを使い、能登の水産物の付加価値を向上する取り組み。
- センターは、能登復興支援事業による資金サポートを行った。

## 資金支援②

COMPLEX等の寄附金をもとにした「能登復興支援事業」においては、将来の新しい産業・世代を支える団体に対して支援を行っている。寄付総額約13億円のうち約6億円を計15団体に助成。

### 飲食店の再開を支援(珠洲市)



- 合同会社CとHが、飯田町商店街にキッチン機能をもったトレーラーハウスを整備。飲食店の出店を目指す方が、日替わりで飲食を提供できる「奥能登チャレンジキッチン」を運営。
- センターは、能登復興支援事業による資金支援を行った。

### 能登日本酒蔵の共同醸造(輪島市・能登町)



- 震災により自社で醸造ができなくなった酒蔵（日吉酒造店、鶴野酒造店、松波酒造、白藤酒造店他）が協力。
- 県内外の酒蔵と連動して醸造・銘柄の流通を継続する。
- センターは、能登復興支援事業による資金支援を行った。

# 資金支援③

その他、コミュニティ再建や復興まちづくりについて、**中間支援組織への資金支援**を行っている。  
また、**クラウドファンディングによる資金確保**における手数料支援を行っている

## 中間組織支援 ~NOTOTO.



- 金沢に拠点を置き、能登全域を支援する中間支援団体として設立。復興まちづくりを行う団体に対して、ノウハウや行政連携などをサポートしている。
- センターは、復興まちづくり支援、および人材確保にて支援。

## クラファン支援~とうげマルシェ



- とうげマルシェ設立プロジェクトでは、新しいまちづくりに向けて、地域住民が集える場の提供を目指している。
- センターは、クラウドファンディング支援事業による資金サポートを行った。

# 人材支援①

人材支援では、人材確保支援事業（正社員）を通じて、全国の有意な人材を能登の団体等にマッチングする事業を進めている

## まちづくり団体支援 ～奥能登元気プロジェクト👤



- 奥能登の一次産業を活性化し、新たな雇用を生むために取り組む奥能登元気プロジェクト（奥田和也氏）
- センターは、広報や事業推進を行えるスタッフの採用を支援。

## 和倉温泉の復興(七尾市)👤



- 震災後、和倉温泉創造的復興まちづくり推進協議会(多田健太郎氏)を設立し、ビジョンを議論。2025年、事務局人材を採用し、復興まちづくりの拠点として「わくらす」をオープン。
- センターは、休眠預金と人材確保のサポートを行った。

# 人材支援②

スポットワークのタイミー社と連携し、近隣市町村からのアルバイトマッチング。またLINEヤフー社と連携し、首都圏大手企業のボランティア人材のマッチングも推進している

## タイミーによる支援 ～のと鉄道(穴水町)



- 2025年春より、震災を経験した語り部による、語り部観光列車の運行を開始。
- タイミーでのスポットワークから、語り部として正社員採用につながった。

## プロボ能登支援 ～すずなり食堂(珠洲市)

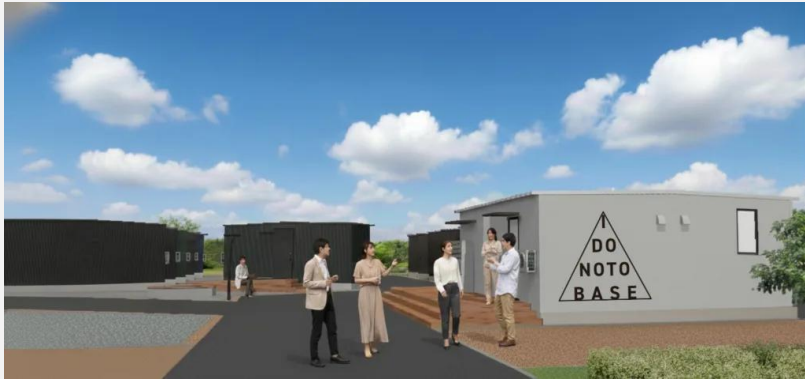


- 震災後の炊き出しから、住民やボランティアが集まる食堂。外部にはなかなか情報が伝わらないという課題を抱えていた。
- SNS等を活用した情報発信を、プロボ能登でサポートした。

# 場の支援①

能登での起業を考えているが、拠点を確保できず困っている方向けに、経済同友会からの寄附を元にしたコンテナハウス拠点を、県が整備。センターが管理運営を担い、2026年4月28日より稼働開始

## 能登起業チャレンジ応援「I DO NOTO BASE」



- 能登6市町で新たに起業する方や、地域課題の解決に取り組む方を対象に、入居者を募集。
- のとマルチセクターダイアログの「I DO NOTO」というコンセプトを入れた「I DO NOTO BASE」と名称に決定。

## 居住棟(20棟)と共有棟をのど里山空港敷地内に整備



- 居住棟と、共有棟も設置。空港敷地内でアクセスがよく、周辺環境も整っている。
- 入居者には、起業支援を専門とする地域おこし協力隊による伴走支援など、能登での起業を後押ししていく。

## 場の支援②

経済同友会と連携し、大手企業と能登の行政・事業者・支援者を繋ぐ役割をセンターが担っている。参加企業は、イベントだけでなく、寄附金や、本業での支援も積極的に行っており、例えば、コンテナハウスの整備や、能登を支援する商品開発・販売などにも繋がっている。

### のとマルチセクターダイアログ@NOTOMORI



- センターが事務局となって、半年に一度、のとマルチセクターダイアログを開催。
- 能登復興のビジョンを検討する場として、具体的な支援の実行にもつながっている。

### イベントだけでなく本業による支援も



- 参加企業のオイシックスは、能登の料理人と協力した商品開発や、能登ブルーベリーを使ったドーナツを販売している。

# 支援プロジェクト一覧（珠洲市・能登町）

## 珠洲市

- ① 宝立七タキリコ祭り復興プロジェクト(能登復興支援)
- ② 奥能登アーティスト・イン・レジデンス(能登復興支援)
- ③ 親子の活動・交流の拠点づくり(能登復興支援)
- ④ 奥能登チャレンジキッチン (能登復興支援)
- ⑤ 育てる・交わるオーガニックビレッジ上黒丸(能登復興支援)
- ⑥ 一般社団法人サポートすず(休眠預金)
- ⑦ 珠洲焼応援プロジェクト(休眠預金)
- ⑧ 新しい生業づくりのためのデジタル人材育成プロジェクト(休眠預金)
- ⑨ ザ アグリアンテーブル合同会社(人材確保)
- ⑩ さかな屋甚五朗(クラファン)
- ⑪ 狼煙町第一区(クラファン)
- ⑫ 文化財レスキュー珠洲(クラファン)
- ⑬ ストローク乗馬クラブはなむけ(クラファン)
- ⑭ 一般社団法人NOTOにじのひかり(クラファン)
- ⑮ 一般社団法人能登乃國百年之計(中間支援/プロボ能登)
- ⑯ アンビズ株式会社(プロボ能登)
- ⑰ すずキッチン/すずなり食堂(プロボ能登)
- ⑱ 合同会社CとH(プロボ能登)
- ⑲ みんなの馬(プロボ能登)
- ⑳ 能登まほろば村(プロボ能登)
- ㉑ 木の浦ビレッジ(プロボ能登)



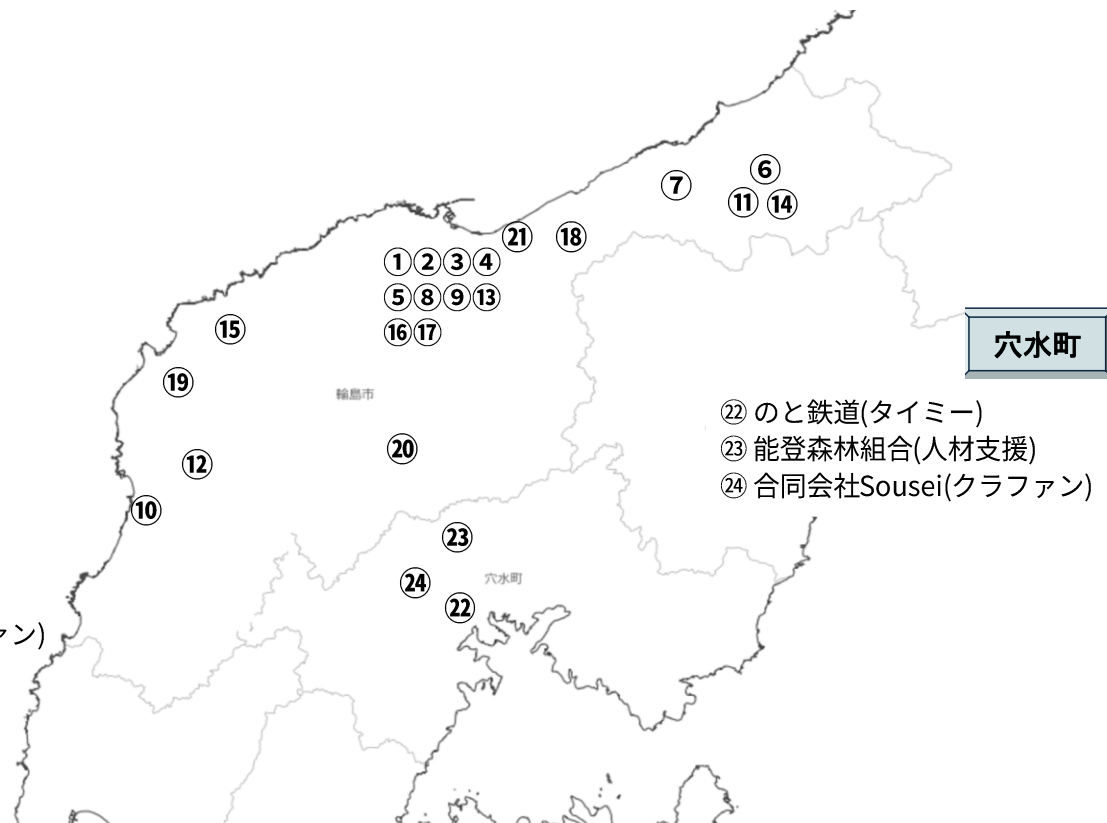
## 能登町

- ㉒ 株式会社能登町ふれあい公社(人材確保)
- ㉓ 能登不動産株式会社(人材確保)
- ㉔ 寺西建設株式会社(タイミー)
- ㉕ セミナーハウスやまびこ(タイミー)
- ㉖ 松波酒造株式会社(クラファン)
- ㉗ 能登地震地域復興サポート(プロボ能登)
- ㉘ 持木歯科医院(プロボ能登)
- ㉙ 能登自動車学校(プロボ能登)
- ㉚ 能登町定住促進協議会(プロボ能登)
- ㉛ 能登里海教育研究所 (プロボ能登)

# 支援プロジェクト一覧（輪島市・穴水町）

## 輪島市

- ① NOTO COMPLEX PLAYGROUND(能登復興支援)
- ② 本町はっこあそび場プロジェクト(能登復興支援)
- ③ 輪島塗復興協議会(休眠預金)
- ④ 輪島支援協働センター(休眠預金)
- ⑤ 輪島市本町商店街振興組合(休眠預金)
- ⑥ 町野復興プロジェクト実行委委員会(休眠預金)
- ⑦ 株式会社奥能登元気プロジェクト(人材確保)
- ⑧ へぐら航路株式会社(人材確保)
- ⑨ 株式会社まちづくり輪島(人材確保)
- ⑩ 一般社団法人湊(人材確保)
- ⑪ エステフーズヤチ(タイミー)
- ⑫ 合同会社とうげマルシェ(クラファン)
- ⑬ ちーむ輪島人(クラファン)
- ⑭ 有限会社もとや庄治商店(クラファン)
- ⑮ 大沢間垣保存会(クラファン)
- ⑯ 一般社団法人多文化人材活躍支援センター(クラファン)
- ⑰ 能登復興太鼓(クラファン)
- ⑱ 白米千枚田(プロボ能登)
- ⑲ 七浦地区再生会議(プロボ能登)
- ⑳ のと古材レスキュー(プロボ能登)
- ㉑ 株式会社薬草すっぽん社(クラファン)

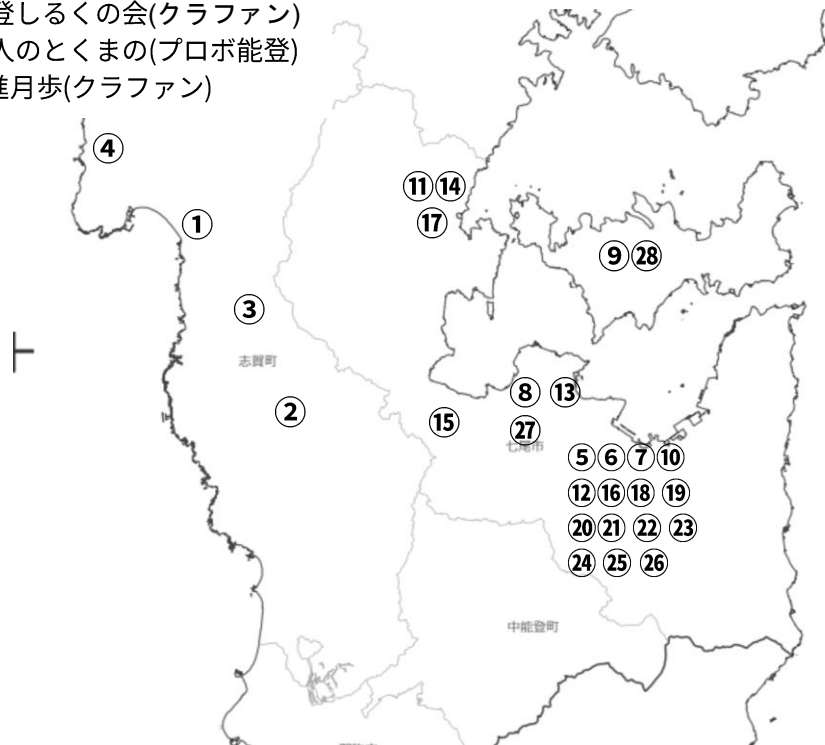


# 支援プロジェクト一覧（七尾市・志賀町）

志賀町

七尾市

- ① 「ZERO CO」の導入による能登水産品の付加価値向上事業(能登復興支援)
- ② 合同会社能登しるくの会(クラファン)
- ③ 一般社団法人のとくまの(プロボ能登)
- ④ 株式会社日進月歩(クラファン)

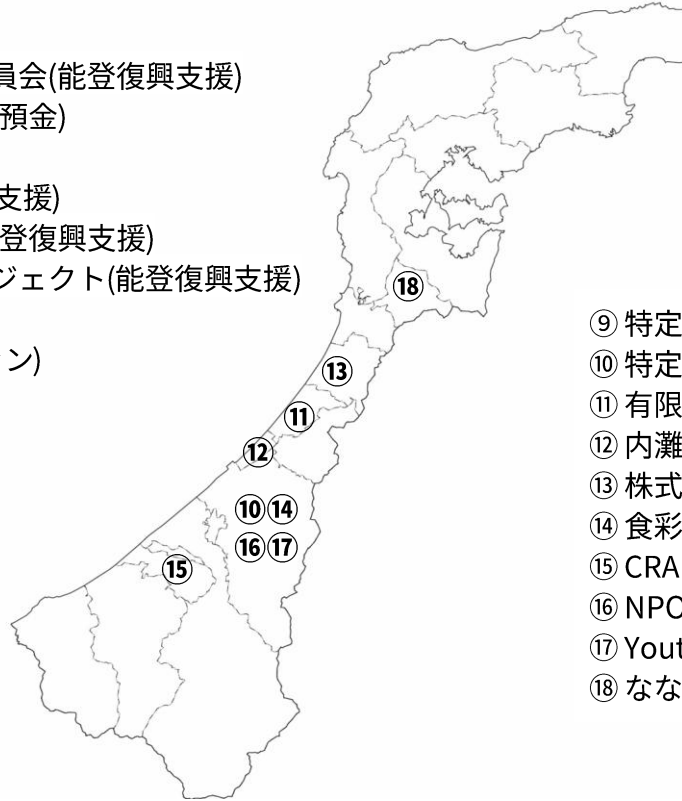


- ⑤ 一人一花 in 能登半島プロジェクト(能登復興支援)
- ⑥ 御祓地域子どもの遊び場と子育て世代の交流拠点(能登復興支援)
- ⑦ 里山里海の循環をつくるVENTURE FOR NOTO (能登復興支援)
- ⑧ 和倉温泉創造的復興まちづくり推進協議会(休眠預金/人材確保)
- ⑨ 能登島地域づくり協議会(休眠預金/人材確保)
- ⑩ 能登DMC合同会社(人材確保)
- ⑪ 山口水産(タイミー)
- ⑫ 株式会社能登半島(クラファン)
- ⑬ 石崎奉燈祭奉賛会(クラファン)
- ⑭ 能登なかじま杵旗祭実行委員会(クラファン)
- ⑮ たつるはま未来会議(クラファン)
- ⑯ 学校法人七尾鵬学園(クラファン)
- ⑰ 合同会社エーリストアスリート(クラファン)
- ⑱ ナナイベ合同会社(クラファン)
- ⑲ 一般財団法人里山里海未来財団(プロボ能登)
- ⑳ C・LABO(プロボ能登)
- ㉑ 特定NPO活動法人ひなたぼっこ(プロボ能登)
- ㉒ 七尾自動車学校(プロボ能登)
- ㉓ 一本杉商店街(プロボ能登)
- ㉔ 七尾市役所(プロボ能登)
- ㉕ 株式会社御祓川(プロボ能登)
- ㉖ 一般社団法人能登復興ネットワーク(中間支援)
- ㉗ 「七尾牡蠣」の養殖事業の拡大とブランド化(能登復興支援)
- ㉘ ブルーテック合同会社(クラファン)

# 支援プロジェクト一覧（広域・その他）

## 広域

- ① 能登日本酒蔵復活プロジェクト実行委員会(能登復興支援)
- ② しんきん能登復興コンソーシアム(休眠預金)
- ③ (公財)石川県木材振興協議会(休眠預金)
- ④ 一般社団法人NOTOTO.(中間支援/人材支援)
- ⑤ キャンドルがつなぐ能登の復興支援(能登復興支援)
- ⑥ 能登の音を未来へ 音の記憶継承プロジェクト(能登復興支援)
- ⑦ ほくりくみらい基金(プロボ能登)
- ⑧ 未来につなごう能登/川本紀男(クラファン)



## 【能登広域】

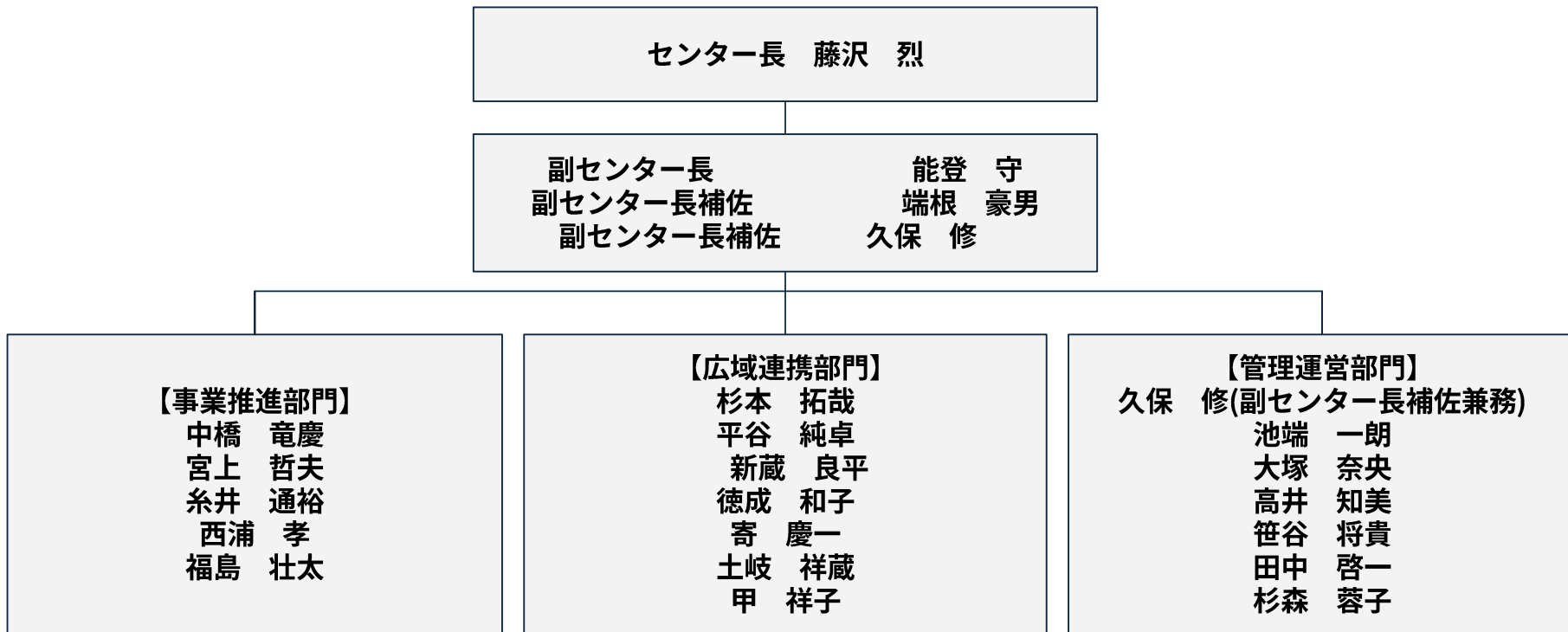
- ① ② ③ ④
- ⑤ ⑥ ⑦ ⑧

## その他

- ⑨ 特定非営利活動法人YNF(人材支援)
- ⑩ 特定非営利活動法人ワンファミリー仙台(人材支援)
- ⑪ 有限会社油谷製茶(クラファン)
- ⑫ 内灘町観光協会(クラファン)
- ⑬ 株式会社カーパートナーズ(クラファン)
- ⑭ 食彩居酒屋縁(クラファン)
- ⑮ CRAFT SOY SOFT CREAM 5(クラファン)
- ⑯ NPO法人制服バンク石川(プロボ能登)
- ⑰ Youth Pace(プロボ能登)
- ⑱ ななお・なかのと就労支援センター(プロボ能登)

# 組織体制

- ・事業推進・広域連携・管理運営の3部門で運営
- ・事業推進部はプロジェクト推進。広域連携部は支援受入や情報発信。管理運営部は人事、会計を担当





NOTORENPUKU

# 能登官民連携復興センター