



# 北陸管内の経済情報

(全国財務局長会議資料)


- I. 最近の北陸財務局管内の経済情勢
- II. 地域企業の人材戦略
- III. 繊維産地北陸と中東地域の関わり

令和8年4月22日







北陸財務局

【お問合せ先】  
財務省 北陸財務局 経済調査課  
TEL (076) 292-7858

# I. 最近の北陸財務局管内の経済情勢

	前回（8年1月判断）	今回（8年4月判断）	前回比較	総括判断の要点
総括判断	持ち直している	持ち直している		個人消費は、百貨店・スーパー販売が緩やかに回復しつつあるほか、ドラッグストア販売が拡大していることなどから、全体では緩やかに回復しつつある。生産活動は、生産用機械が弱含んでいるものの、化学が回復しているほか、電子部品・デバイスが持ち直しつつあることなどから、全体では緩やかに持ち直しつつある。雇用情勢は、緩やかに持ち直している。

〔先行き〕雇用・所得環境が改善する下で、各種政策の効果もあって、持ち直していくことが期待されるものの、中東情勢や金融資本市場の変動等の影響を注視する必要がある。

	前回（8年1月判断）	今回（8年4月判断）	前回比較
個人消費	緩やかに回復しつつある	緩やかに回復しつつある	
生産活動	緩やかに持ち直しつつある	緩やかに持ち直しつつある	
雇用情勢	緩やかに持ち直している	緩やかに持ち直している	
設備投資	7年度は増加見込み	7年度は増加見込み	
企業収益	7年度は減益見込み	7年度は増益見込み	
企業の景況感	「上昇」超となっている	「下降」超となっている	

※ 8年4月判断は、前回8年1月判断以降、足下の状況までを含めた期間で判断している。

## Ⅱ. 地域企業の人材戦略

### 1. 調査の概要

地域企業の人材戦略を把握するため、北陸財務局管内の企業等に調査（ヒアリング）を実施。

- （1）調査期間：2026年3月上旬～2026年4月上旬
- （2）調査対象：北陸財務局管内の経済情勢報告を取りまとめる際に従来から継続的にヒアリングを実施している企業等。（計111社）
- （3）調査方法：北陸財務局においてヒアリング調査を行い、回答を分類。

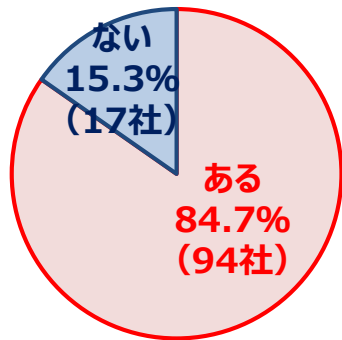
### 2. 注意事項

- （1）結果数値（％）は小数点第1位を四捨五入しているため、合計が100%にならない場合がある。
- （2）北陸財務局がヒアリングを行った企業についての調査結果であるため、管内企業全体の取組を網羅した調査結果ではない。
- （3）4ページ中央のグラフ【不足している人材の職種】における「現場職」は、製造、物流、営業現場、店舗、サービス提供現場等に携わる職種。「ホワイトカラー」は、総務、人事、経理、営業事務等に従事する職種。「専門技術職」は、機械、医療、研究開発、専門士業等に携わる職種。

## II. 地域企業の人材戦略

- 人手不足を感じている企業は、8割超となっており、「求人を出しているが、人手を確保できない」とする企業が最も多い。
- 最も不足している人材の職種としては、「現場職」と回答した企業が最も多く、次いで「専門技術職」となっている。
- 人材不足への対応策として現在注力している取組としては、「人材獲得策の強化」と回答した企業が最も多く、次いで「多様な人材活用」、「既存従業員のリスクリング・高付加価値化」となっている。
- 今後注力する取組としては、「人材獲得策の強化」と回答した企業が最も多く、次いで「自動化・省人化投資」、「AI活用(AIロボティクスを除く)」となっている。

### 人手不足感がある／ない

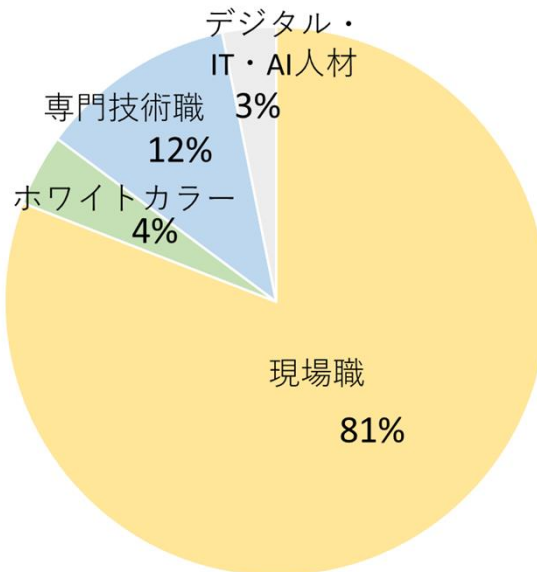


### 人手不足感の現状 (一つだけ回答)

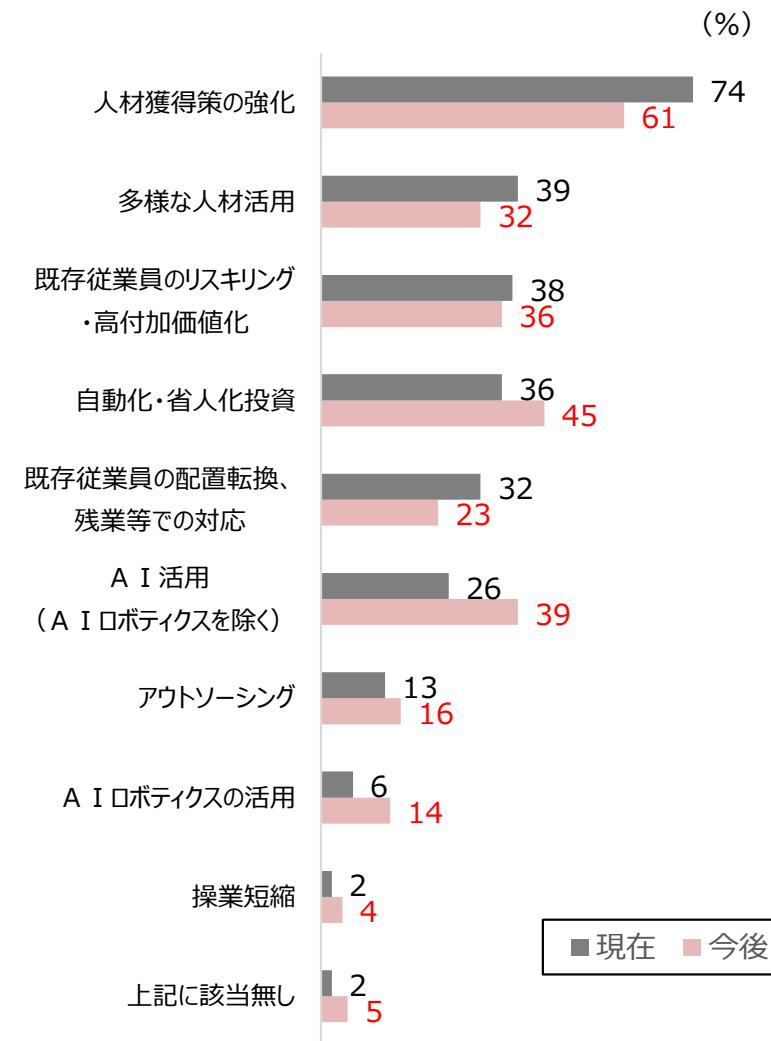
求人を出しているが、人手を確保できていない	59%
求人を出すほどの状況ではない	15%
求人を出したいが、人件費等が負担であり出せない	1%
人手不足だが上記に該当しない	9%
人手不足感はない	15%

### 不足している人材の職種

(一つだけ回答)



### 人材不足への対応策として注力する取組 (複数選択可)



- 人事評価制度や給与体系の改善、休日数増加などの待遇改善を行う【繊維】
- 地域イベントへの参加等により、地元小中学生への認知度向上を図る【生産機】
- 海外拠点や取引先との対応を担う外国人の新卒生を採用【情報機】
- 従業員の資格取得にかかる費用負担や、取得手当の支給【金属】
- 総菜センターをつくり、店舗人員の省人化を検討【小売・スーパー】
- 請求書をAIで自動読取り・入力するOCRソフトの導入【化学】

## II. 地域企業の人材戦略 ～産業観光を通じた企業価値向上と人材獲得を目指す事例～

石川の未来まで、紡ぎたい

# カジグループ

(本 社) 石川県かほく市  
(資本金) 1億円 ※グループ計  
(業 種) 繊維工業

1934年創業、糸加工・織物・ニット製造から繊維機械製造まで一貫体制で展開する繊維・マシナリー企業集団。極薄のナイロン生地を製造する技術は世界トップクラス



### I. 背景

- 人材不足は経営危機に直結
- 斜陽産業のイメージでは人が来ない



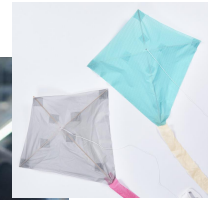
→ オープンファクトリーで常に人が集まる場所に！

### II. 効果・今後の展望

- 開業後1年でかほく市の人口を大きく超える**5.5万人**が来場
- 採用応募数が**10倍**に増加
- **イノベーションハブ**としての機能、**地域の活性化**
- **希少価値のある生地 + ブランディング**による収益力向上

## KAJI FACTORY PARK (2025年4月オープン)

### ワークショップ



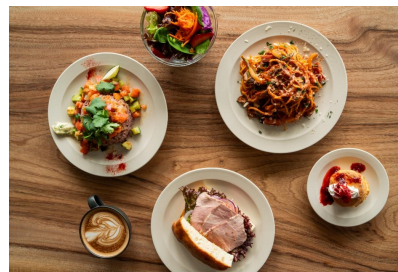
### ファクトリーツアー



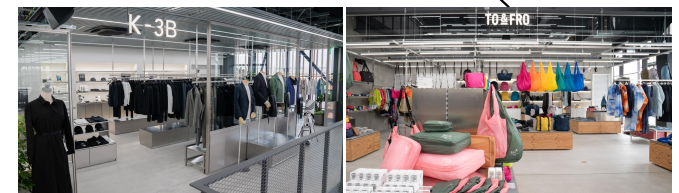
### カジフェス



### 地産地消レストラン



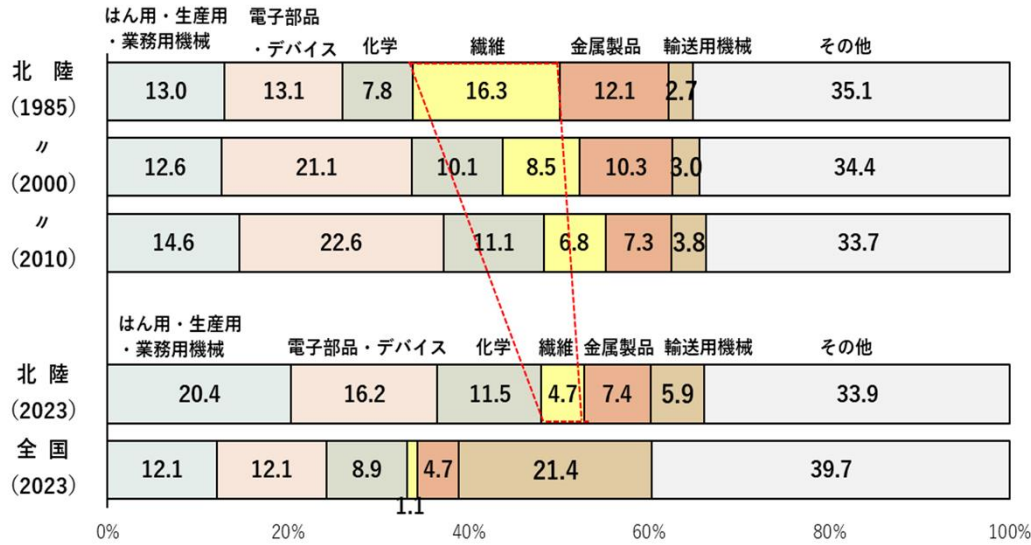
### セレクトショップ



【全ての画像提供】カジグループ

# III. 繊維産地 北陸 と 中東地域 の関わり

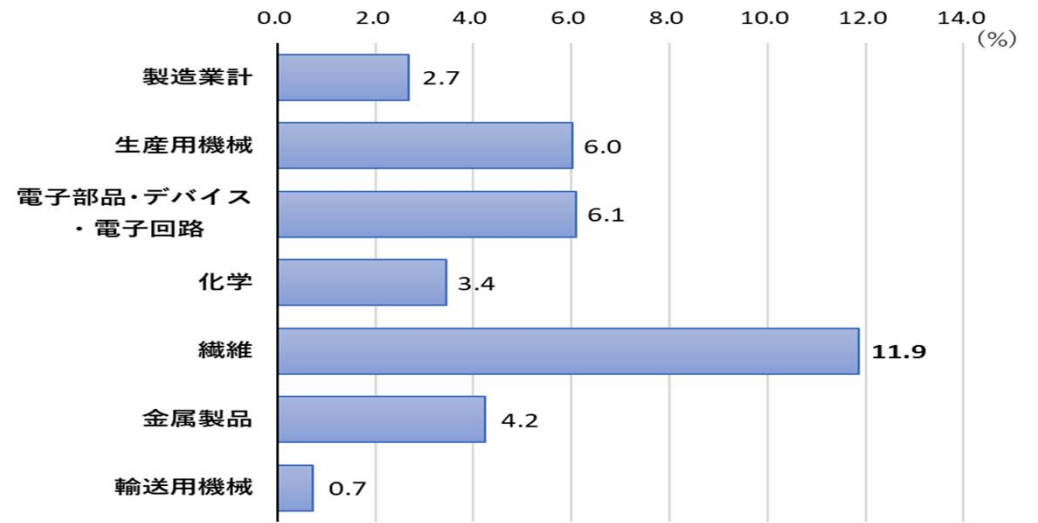
## 1. 製造品出荷額等



【出所】総務省「経済センサス」、総務省・経済産業省「経済構造実態調査」より当局作成  
 【備考】電子部品・デバイスは、1985年及び2000年は電気機械、2010年及び2023年は、電子部品・デバイス・電子回路、電気機械器具、情報通信機械器具を合算

## 2. 業種別の全国シェア（製造品出荷額等、2023年）

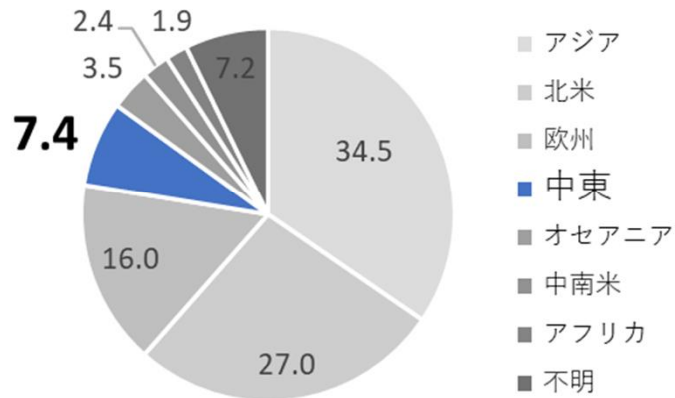
→ 全国で見ると、繊維工業に存在感



【出所】総務省・経済産業省「経済構造実態調査」より当局作成

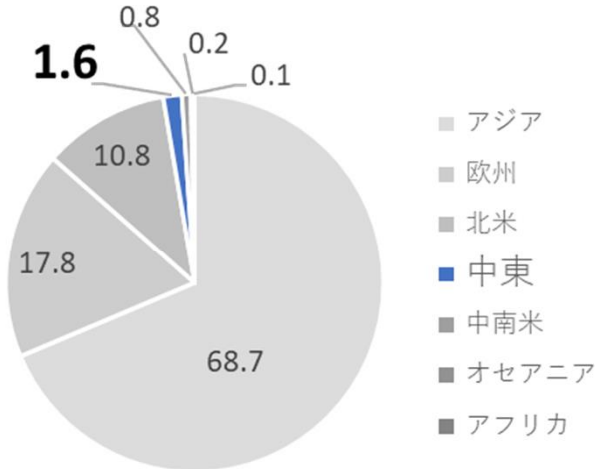
## 3. 輸出の状況（地域別の割合）

○ 石川県 (2024年)



(金額ベース、単位%)

○ 福井県 (2023年)



【出所】石川県貿易・海外投資活動実態調査(2024年1~12月)、2023年福井県の貿易、から当局算定。なお、各県分ともに企業アンケートによる集計調査。



# III. 繊維産地 北陸 と 中東地域 の関わり

## 4. 中東向け輸出の状況（品目別）

○ 石川県（2024年）

（百万円、%）

品目別上位	輸出額	構成比
<b>総計</b>	<b>26,389</b>	<b>100.0</b>
1 建設機械等の機械類	21,721	82.3
2 人造長繊維・織物	4,230	16.0
① アラブ首長国連邦	2,145	( 50.7 )
② クウェート	1,053	( 24.9 )
③ サウジアラビア	1,028	( 24.3 )
④ バーレーン	4	( 0.1 )
3 陸上輸送機械	200	0.8

○ 福井県（2023年）

（百万円、%）

品目別上位	輸出額	構成比
<b>総計</b>	<b>3,942</b>	<b>100.0</b>
1 人造長繊維・織物	3,685	93.5
① サウジアラビア	1,649	( 44.7 )
② アラブ首長国連邦	1,584	( 43.0 )
③ クウェート	204	( 5.5 )
④ イラク	110	( 3.0 )
2 光学機器（眼鏡等）	166	4.2
3 機械類及び電気機器等	52	1.3

【出所】石川県貿易・海外投資活動実態調査(2024年1~12月)、2023年福井県の貿易、から当局算定。なお、各県分ともに企業アンケートによる集計調査。

## 5. 民族衣装ビジネス

### ■ 中東の人々の生活を支える

#### “繊維産地”北陸

### ■ 人々の日常着の生地が石川・

#### 福井で作られている

### ■ 特に男性用民族衣装「トーブ」

#### では、高級品向けを中心にトップクラスのシェア



【画像提供】小松マテーレ

- ✓ 白さ・光沢・ムラのなさ（染色技術）
- ✓ シワになりにくい
- ✓ 長年の信頼（日本製 = 高級）

## 6. 最近の中東情勢の影響（民族衣装関係、各社の声）

- ◆ 中東地域向けの輸出において、ホルムズ海峡の封鎖の影響で出港できない事態が発生しており、国内港の待機物量の増加が深刻化。この状況が続くと加工自体を控える動きに繋がる懸念があり、動向を注視【A社】
- ◆ 中東向け生地について受注は止まっていないが、従来ルートの出荷先への物流が止まっており、ホルムズ海峡の手前の港で降ろして陸路で運んだ。石油由来の原料を使った糊剤等、軒並み値上がり。ひと月に2回値上がりしているものも【B社】
- ◆ ホルムズ海峡経由のものはストップ。どうしても必要なものは紅海経由でサウジアラビアのジッダやオマーンの港で船から降ろして陸路で輸送。一部は空輸も。代替ルートは時間とコストがかなりかかっている【C社】